

Οδηγίες χρήσεως

345FR 545FX 545FXT
545RX 545RXT

Διαβάστε προσεκτικά τις Οδηγίες χρήσεως και κατανοήστε το περιεχόμενο πριν χρησιμοποιήσετε το μηχάνημα.



Greek

ΕΠΕΞΗΓΗΣΗ ΣΥΜΒΟΛΩΝ

Σύμβολα

ΠΡΟΕΙΔΟΠΟΙΗΣΗ! Τα πριόνια καθαρισμού, οι θαμνοκόπτες και τα κλαδευτήρια μπορεί να είναι επικίνδυνα! Η απρόσεκτη ή λανθασμένη χρήση μπορεί να έχει ως αποτέλεσμα σοβαρό ή θανάσιμο τραυματισμό του χειριστή ή άλλων ατόμων. Είναι εξαιρετικά σημαντικό να διαβάσετε και να κατανοήσετε τα περιεχόμενα του εγχειριδίου του χειριστή.

Διαβάστε προσεκτικά τις Οδηγίες χρήσεως και κατανοήστε το περιεχόμενο πριν χρησιμοποιήσετε το μηχάνημα.

Χρησιμοποιείτε πάντοτε:

- Προστατευτικό κράνος όπου υπάρχει κίνδυνος πτώσης αντικειμένων
- Εγκεκριμένα προστατευτικά μέσα ακοής
- Εγκεκριμένη προστασία ματιών

Μέγ. ταχύτητα άξονα τροχού, σ.α.λ.

Αυτό το προϊόν είναι σύμφωνα με τις ισχύουσες οδηγίες της ΕΚ.

Προσοχή στα εκτοξευόμενα αντικείμενα και τα θραύσματα.

Κατά την εργασία ο χειριστής του μηχανήματος να φροντίζει να μην βρίσκονται άνθρωποι ή ζώα πλησιέστερα από 15 μέτρα από το σημείο εργασίας.

Μηχάνημα με ενσωματωμένες λεπίδες πριονίσματος ή κοπτήρες χόρτου μπορεί να χτυπηθούν βίαια παραπλεύρως όταν η λεπίδα συναντά στερεά αντικείμενα. Αυτό ονομάζεται ώση λεπίδας. Η λεπίδα μπορεί να ακρωτηριαστεί άνω ή κάτω άκρο. Να έχετε πάντα το μηχάνημα σε απόσταση τουλάχιστον 15 μέτρα από ανθρώπους και ζώα.

Χρησιμοποιείτε πάντοτε εγκεκριμένα προστατευτικά γάντια.

Φοράτε σταθερές, αντιολισθητικές μπότες.



Βαλβίδα αποσυμπίεσης: Η βαλβίδα χρησιμεύει στη μείωση της πίεσης στον κύλινδρο και στη διευκόλυνση της εκκίνησης. Πρέπει να χρησιμοποιείτε πάντα τη βαλβίδα αποσυμπίεσης κατά την εκκίνηση του κινητήρα.

Αντλία καυσίμου.

Ανάφλεξη; τσοκ: Τραβήξτε το τσοκ σε θέση τσοκ.

Θερμαινόμενες χειρολαβές

Χρησιμοποιείτε μόνο μη μεταλλικά, εύκαμπτα εξαρτήματα κοπής, δηλ. κοπτικές κεφαλές με κοπτικό κορδόνι.

Εκπομπές θορύβων στο περιβάλλον σύμφωνα με την Οδηγία της Ευρωπαϊκής Κοινότητας (ΕΚ). Οι εκπομπές του μηχανήματος αναφέρονται στο κεφάλαιο Τεχνικά χαρακτηριστικά και σε πινακίδα.

Τα υπόλοιπα σύμβολα/επιγραφές του μηχανήματος αναφέρονται σε ειδικές απαιτήσεις για εκπλήρωση προδιαγραφών έγκρισης σε ορισμένες αγορές.

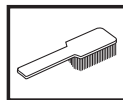
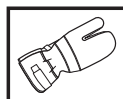
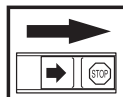
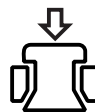
Ο έλεγχος και/ή συντήρηση πρέπει να γίνονται με το κινητήρα σταματημένο, με το διακόπτη Στοπ στη θέση ΣΤΟΠ.

Χρησιμοποιείτε πάντοτε εγκεκριμένα προστατευτικά γάντια.

Απαιτείται τακτικός καθαρισμός.

Οπτικός έλεγχος.

Πρέπει να χρησιμοποιείτε πάντοτε εγκεκριμένη προστασία ματιών.



ΠΕΡΙΕΧΟΜΕΝΑ

Περιεχόμενα

ΕΠΕΞΗΓΗΣΗ ΣΥΜΒΟΛΩΝ

Σύμβολα 2

ΠΕΡΙΕΧΟΜΕΝΑ

Περιεχόμενα 3

Πριν την εκκίνηση πρέπει να προσέξετε τα ακόλουθα: 3

ΕΙΣΑΓΩΓΗ

Αγαπητέ πελάτη! 4

ΤΙ ΕΙΝΑΙ ΤΙ;

Ποιο είναι κάθε τμήμα του πριονιού καθαρισμού; 5

Ποιο είναι κάθε τμήμα του πριονιού καθαρισμού; 6

Ποιο είναι κάθε τμήμα του πριονιού καθαρισμού; 7

ΓΕΝΙΚΕΣ ΟΔΗΓΙΕΣ ΑΣΦΑΛΕΙΑΣ

Σημαντικό 8

Ατομικός προστατευτικός εξοπλισμός 8

Προστατευτικός εξοπλισμός του μηχανήματος . 9

Κοπτικός εξοπλισμός 12

ΣΥΝΑΡΜΟΛΟΓΗΣΗ

Συναρμολόγηση χειρολαβής και γκαζιού 15

Θέση μεταφοράς, τιμόνι 15

Συναρμολόγηση του κοπτικού εξοπλισμού 15

Τοποθέτηση του προφυλακτήρα λεπίδας/
σύνθετου προφυλακτήρα, της χορτοκοπτικής
λεπίδας και του υποστηρικτικού περιβλήματος
που είναι προσαρτημένο σε ένσφαιρους τριβείς. 16

Τοποθέτηση προφυλακτήρα λεπίδας και
πριονωτής λεπίδας 16

Τοποθέτηση προφυλακτήρα κοπής και κοπτικής
κεφαλής Trimmy Sll 17

Τοποθέτηση άλλων προφυλακτών και
εξαρτημάτων κοπής 18

Ρύθμιση εξάρτησης και πριονιού καθαρισμού 18

Balance X 18

Balance XT 19

ΦΡΟΝΤΙΔΑ ΚΑΥΣΙΜΩΝ

Ασφάλεια καυσίμων 21

Μίγμα καυσίμου 21

Γέμισμα ρεζερβουάρ 22

ΞΕΚΙΝΗΜΑ ΚΑΙ ΣΤΑΜΑΤΗΜΑ

Ελεγχος πριν από την εκκίνηση 23

Ξεκίνημα και σταμάτημα 23

ΤΕΧΝΙΚΗ ΕΡΓΑΣΙΑΣ

Γενικές οδηγίες εργασίας 25

ΣΥΝΤΗΡΗΣΗ

Καρμπυρατέρ 30

Σιγαστήρας 31

Σύστημα ψύξης 31

Φίλτρο αέρα 32

Γωνιακός μηχανισμός μετάδοσης 32

Αξονας κίνησης 33

Μπουζί 33

Χειμερινή χρήση 33

Πρόγραμμα συντήρησης 34

ΤΕΧΝΙΚΑ ΣΤΟΙΧΕΙΑ

Τεχνικά στοιχεία 35

ΕΚ-Βεβαίωση συμφωνίας 38

Πριν την εκκίνηση πρέπει να προσέξετε τα ακόλουθα:

Διαβάστε προσεκτικά τις οδηγίες χρήσεως.



ΠΡΟΕΙΔΟΠΟΙΗΣΗ! Η μακρόχρονη έκθεση σε θόρυβο μπορεί να προκαλέσει μόνιμη βλάβη στην ακοή. Θα πρέπει πάντα να λαμβάνετε μέτρα προστασίας της ακοής σας.



ΠΡΟΕΙΔΟΠΟΙΗΣΗ! Χωρίς άδεια του κατασκευαστή, σε καμία περίπτωση δεν επιτρέπεται μετατροπή του μηχανήματος σε σχέση με την αρχική του κατασκευή. Χρησιμοποιείτε πάντοτε γνήσια ανταλλακτικά. Μη εγκεκριμένες μετατροπές και/ή ανταλλακτικά μπορεί να έχουν ως συνέπεια σοβαρό ή θανατηφόρο τραυματισμό του χειριστή ή άλλων ατόμων.



ΠΡΟΕΙΔΟΠΟΙΗΣΗ! Τα πριόνια καθαρισμού, οι θαμνοκόπτες ή τα κλαδευτήρια μπορεί να γίνουν επικίνδυνα εργαλεία αν χρησιμοποιηθούν εσφαλμένα ή απρόσεχτα, και μπορεί να προκαλέσουν σοβαρό ή θανάσιμο τραυματισμό στο χειριστή ή σε άλλα άτομα. Έχει πολύ μεγάλη σημασία να διαβάσετε και να κατανοήσετε το περιεχόμενο του παρόντος εγχειριδίου χρήσης.

Αγαπητέ πελάτη!

Συγχαρητήρια για την επιλογή σας να αγοράσετε ένα προϊόν της Husqvarna! Οι ρίζες της Husqvarna φτάνουν μέχρι το 1689, τότε που ο βασιλιάς Κάρολος ο 11ος έστησε στις όχθες του ποταμού Huskvarna ένα εργοστάσιο κατασκευής πυροβόλων όπλων. Η εγκατάσταση του εργοστασίου στις όχθες του ποταμού είχε λογική βάση, καθώς το ποτάμι χρησίμευε για την παραγωγή κινητήριας δύναμης, λειτουργώντας έτσι και ως εργοστάσιο παραγωγής ενέργειας από υδατόπτωση. Σε αυτά τα 300 και άνω χρόνια λειτουργίας του εργοστασίου της Husqvarna, έχουν κατασκευαστεί αμέτρητα προϊόντα, από σύμπλες καυσόξυλων μέχρι μοντέρνες ηλεκτρικές κουζίνες, ραπτομηχανές, ποδήλατα, μοτοσικλέτες κλπ. Το 1956 παρουσιάστηκε στην αγορά το πρώτο χορτοκοπτικό και το 1959 ακολούθησε το αλυσοπρίο, και έως σήμερα η Husqvarna δραστηριοποιείται σε αυτά τα πλαίσια.

Η Husqvarna είναι σήμερα ένας από τους πρωτοπόρους κατασκευαστές στον κόσμο στα προϊόντα δασοκομίας και κηπουρικής βάζοντας ύψιστη προτεραιότητα στην ποιότητα και την απόδοση. Η επιχειρηματική μας φιλοσοφία είναι να αναπτύσουμε, να παράγουμε και να προσφέρουμε στην αγορά προϊόντα με κινητήρες στους τομείς της δασοκομίας, της κηπουρικής καθώς και στην οικοδομική και κατασκευαστική βιομηχανία. Ο στόχος της Husqvarna είναι να βρίσκεται στην κορυφή όσο αφορά την εργονομία, τη φιλικότητα προς τον χρήστη, την ασφάλεια και την φροντίδα για το περιβάλλον, και γι' αυτό έχει αναπτυχθεί μια πλειάδα εξυπνων λύσεων για την βελτίωση αυτών των προϊόντων.

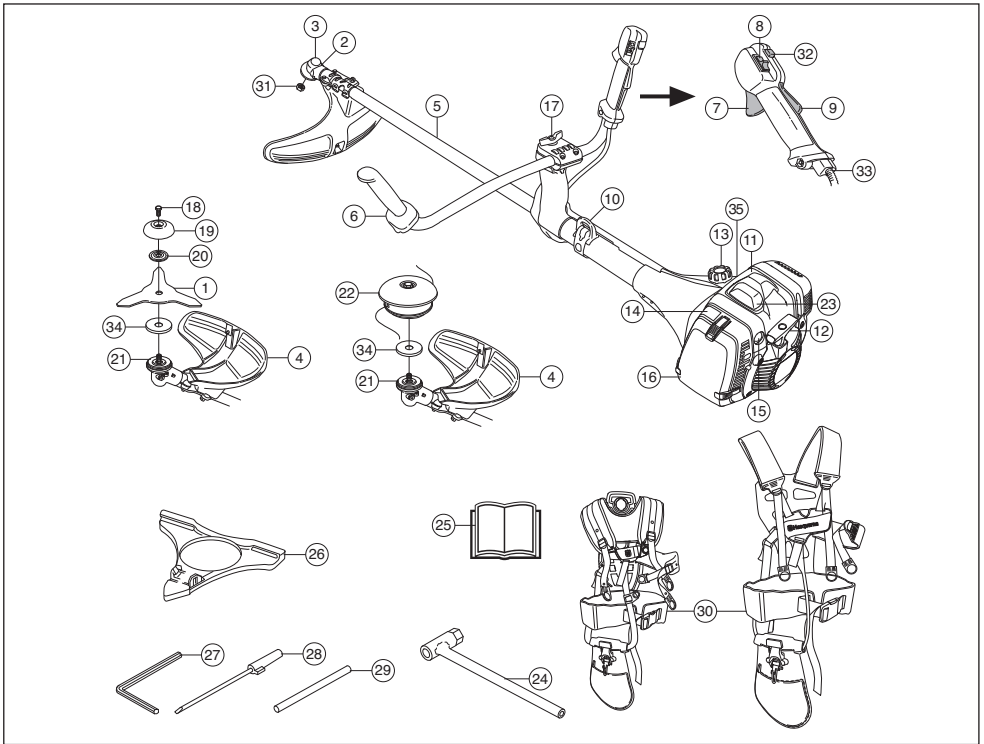
Είμαστε βέβαιοι ότι θα εκτιμήσετε και θα ικανοποιηθείτε από την ποιότητα και την απόδοση του προϊόντος μας για μεγάλο χρονικό διάστημα. Με την αγορά ενός από τα προϊόντα μας προσφέρεται η δυνατότητα παροχής εξειδικευμένης βοήθειας σε περίπτωση βλαβών και για την επισκευή τους. Αν η αντιπροσωπεία που αγοράσατε το μηχάνημα δεν διαθέτει εξουσιοδοτημένο συνεργείο, τότε ρωτήστε τη πού θα βρείτε το πλησιέστερο συνεργείο εξυπηρέτησης.

Ελπίζουμε να μείνετε ικανοποιημένοι από το μηχάνημά σας και ότι θα γίνει ο βοηθός σας που θα σας συνοδεύει για μεγάλο χρονικό διάστημα. Θωρήστε αυτό το εγχειρίδιο οδηγιών σαν ένα πολύτιμο βοήθημα. Τηρώντας όσα αναφέρονται σε αυτό (χρήση, επισκευή, συντήρηση, κλπ.) μπορείτε αισθητά να επιμηκύνετε τη ζωή του καθώς και την μεταπωλητική του αξία. Αν πουλήσετε το μηχάνημά σας, φροντίστε να δώσετε στον νέο κάτοχο και το εγχειρίδιο οδηγιών.

Ευχαριστούμε που χρησιμοποιείτε ένα προϊόν της Husqvarna!

Η Husqvarna AB αναπτύσσει συνεχώς τα προϊόντα της και για το λόγο αυτό επιφυλάσσει στον εαυτό της το δικαίωμα τροποποιήσεων πχ. ως προς το σχεδιασμό και την εμφάνιση, χωρίς προειδοποίηση.

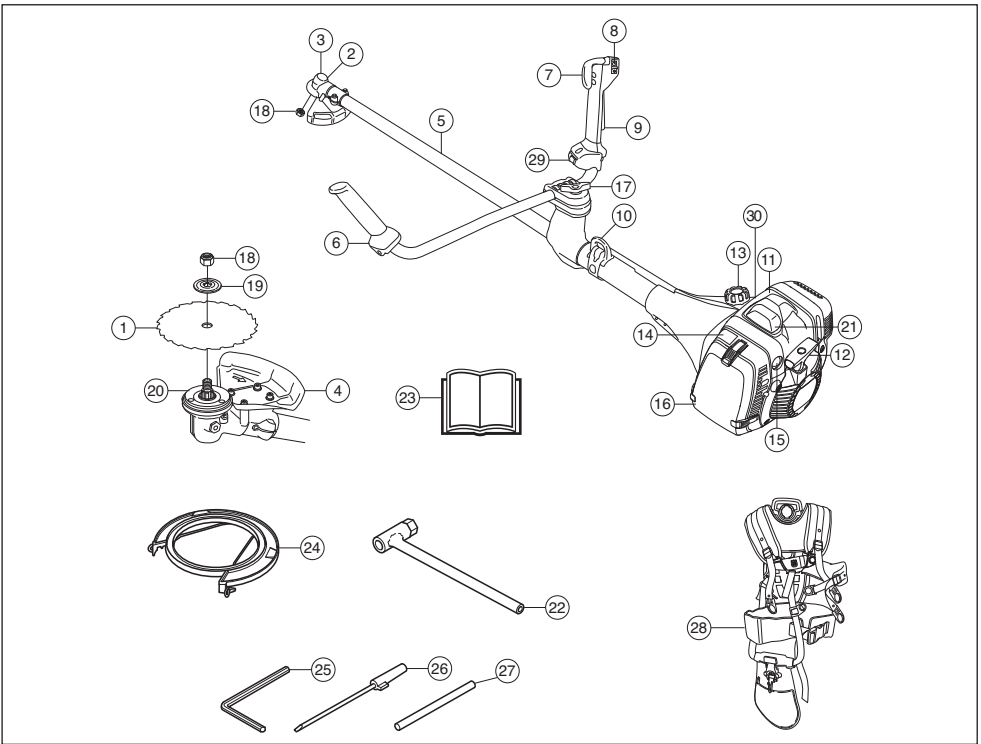
ΤΙ ΕΙΝΑΙ ΤΙ;



Ποιο είναι κάθε τμήμα του πριονιού καθαρισμού; (545 RX, 545 RXT)

- | | |
|--|--------------------------------|
| 1 Λεπίδα χόρτου | 18 Βίδα ασφάλισης |
| 2 Τάπα πλήρωσης γράσου, Γωνιακός μηχανισμόςμετάδοσης | 19 Προστατευτική κούπα |
| 3 Γωνιακός μηχανισμός μετάδοσης | 20 Φλάντζα στήριξης |
| 4 Προφυλακτήρας εξαρτήματος κοπής | 21 Δίσκος κίνησης |
| 5 Αξονας | 22 Κοπτική κεφαλή |
| 6 Τιμόνι | 23 Κάλυμμα μπουζιού και μπουζί |
| 7 Ρυθμιστής γκαζιού | 24 Γουβωτό κλειδί |
| 8 Διακόπτης Στοπ | 25 Οδηγίες χρήσεως |
| 9 Ασφάλεια γκαζιού | 26 Προφυλακτήρας μεταφοράς |
| 10 Οπές υποστήριξης για εξάρτηση | 27 Κλειδί Allen |
| 11 Καπάκι κυλίνδρου | 28 Κατσαβίδι καρμπυρατέρ |
| 12 Λαβή σχοινού εκκίνησης | 29 Ασφαλιστικός πείρος |
| 13 Ρεζερβουάρ καυσίμου | 30 Εξάρτηση |
| 14 Διακόπτης τσοκ αέρα | 31 Ασφαλιστικό παξιμάδι |
| 15 Αντλία καυσίμου | 32 Μπουτόν εκκίνησης γκαζιού |
| 16 Κάλυμμα φίλτρου αέρα | 33 Ρύθμιση της ντίζας γκαζιού |
| 17 Ρύθμιση χειρολαβής | 34 Μεταλλικό περιβλήμα |
| | 35 Βαλβίδα αποσυμπίεσης |

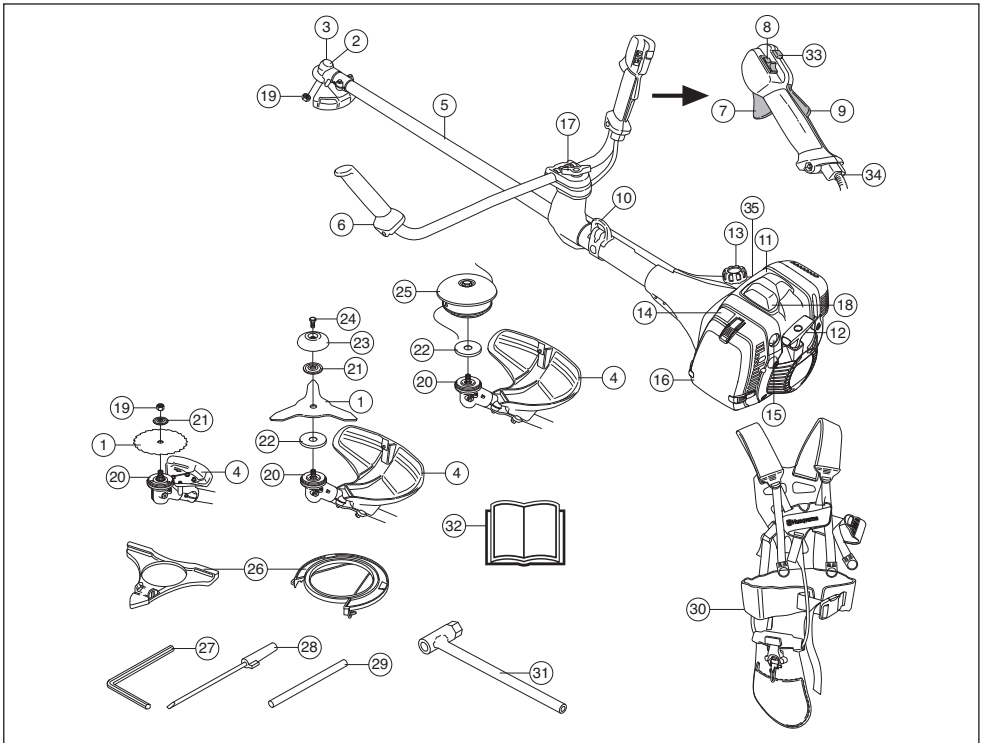
ΤΙ ΕΙΝΑΙ ΤΙ;



Ποιο είναι κάθε τμήμα του πριονιού καθαρισμού; (545 FX, 545 FXT)

- | | |
|---|--|
| 1 Πριονωτή λεπίδα | 16 Κάλυμμα φίλτρου αέρα |
| 2 Τάπα πλήρωσης γράσου, Γωνιακός μηχανισμός μετάδοσης | 17 Ρύθμιση χειρολαβής |
| 3 Γωνιακός μηχανισμός μετάδοσης | 18 Ασφαλιστικό παξιμάδι |
| 4 Προφυλακτήρας εξαρτήματος κοπής | 19 Φλάντζα στήριξης |
| 5 Αξονας | 20 Δίσκος κίνησης |
| 6 Τιμόνι | 21 Μπουζί |
| 7 Ρυθμιστής γκαζιού | 22 Γουβωτό κλειδί |
| 8 Διακόπτης Στοπ | 23 Οδηγίες χρήσεως |
| 9 Ασφάλεια γκαζιού | 24 Προφυλακτήρας μεταφοράς |
| 10 Οπές υποστήριξης για εξάρτηση | 25 Κλειδί Allen |
| 11 Καπάκι κυλίνδρου | 26 Κατσαβίδι καρμπυρατέρ |
| 12 Λαβή σχοινιού εκκίνησης | 27 Ασφαλιστικός πείρος |
| 13 Ρεζερβουάρ καυσίμου | 28 Εξάρτηση |
| 14 Διακόπτης τσοκ αέρα | 29 Διακόπτης για θερμαινόμενη λαβή (545 FXT) |
| 15 Αντλία καυσίμου | 30 Βαλβίδα αποσυμπίεσης |

ΤΙ ΕΙΝΑΙ ΤΙ;



Ποιο είναι κάθε τμήμα του πριονιού καθαρισμού; (345 FR)

- | | | | |
|----|--|----|-----------------------------|
| 1 | Λεπίδα | 18 | Κάλυμμα μπουζιού και μπουζί |
| 2 | Τάπα πλήρωσης γράσου, Γωνιακός μηχανισμόςμετάδοσης | 19 | Ασφαλιστικό παξιμάδι |
| 3 | Γωνιακός μηχανισμός μετάδοσης | 20 | Δίσκος κίνησης |
| 4 | Προφυλακτήρας εξαρτήματος κοπής | 21 | Φλάντζα στήριξης |
| 5 | Αξονας | 22 | Μεταλλικό περιβλήμα |
| 6 | Τιμόνι | 23 | Προστατευτική κούπα |
| 7 | Ρυθμιστής γκαζιού | 24 | Βίδα ασφάλισης |
| 8 | Διακόπτης Στοπ | 25 | Κοπτική κεφαλή |
| 9 | Ασφάλεια γκαζιού | 26 | Προφυλακτήρας μεταφοράς |
| 10 | Οπές υποστήριξης για εξάρτηση | 27 | Κλειδί Allen |
| 11 | Καπάκι κυλίνδρου | 28 | Κατσαβίδι καρμπυρατέρ |
| 12 | Λαβή σχοινιού εκκίνησης | 29 | Ασφαλιστικός πείρος |
| 13 | Ρεζερβουάρ καυσίμου | 30 | Εξάρτηση |
| 14 | Διακόπτης τσοκ αέρα | 31 | Γουβωτό κλειδί |
| 15 | Αντλία καυσίμου | 32 | Οδηγίες χρήσεως |
| 16 | Κάλυμμα φίλτρου αέρα | 33 | Μπουτόν εκκίνησης γκαζιού |
| 17 | Ρύθμιση χειρολαβής | 34 | Ρύθμιση της ντζιζας γκαζιού |
| | | 35 | Βαλβίδα αποσυμπίεσης |

Σημαντικό

ΣΗΜΑΝΤΙΚΟ!

Το μηχάνημα είναι σχεδιασμένο μόνο για κοπή χόρτου, καθαρίσµα χόρτου και/ή καθαρίσµα δένδρων.

Τα µόνα εξαρτήµατα που µπορείτε να χρησιµοποιήσετε µε αυτή τη µονάδα κινητήρα είναι τα εξαρτήµατα κοπής που συνιστώνται στο κεφάλαιο Τεχνικά στοιχεία.

Ποτέ µην χρησιµοποιείτε το µηχάνηµα όταν είστε κουρασµένος, έχετε πει αλκοόλ ή πήρατε φάρµακα που επηρεάζουν την όρασή σας, την κρίση σας ή τον έλεγχο του σώµατός σας.

Χρησιµοποιείτε ατοµικό προστατευτικό εξοπλισµό. Βλ. τις οδηγίες στο κεφάλαιο "Ατοµικός προστατευτικός εξοπλισµός".

Ποτέ µην χρησιµοποιείτε ένα µηχάνηµα στο οποίο έγιναν τέτοιες µετατροπές, ώστε δεν είναι πια σύµφωνο µε το πρωτότυπο.

Μην χρησιµοποιείτε ποτέ το µηχάνηµα εάν παρουσιάζει πρόβληµα. Εκτελείτε όλους τους ελέγχους ασφαλείας και τηρείτε τις οδηγίες συντήρησης και επισκευής που αναφέρονται στο παρόν εγχειρίδιο. Μερικά µέτρα συντήρησης και επισκευής πρέπει να εκτελούνται απο εκπαιδευµένο και ειδικευµένο προσωπικό. Δείτε τις οδηγίες στην ενότητα µε τίτλο Συντήρηση.

Όλα τα καλύµµατα, θωρακίσεις και λαβές πρέπει να τοποθετηθούν προτού τεθεί η µηχανή σε λειτουργία. Για να αποφύγετε τον κίνδυνο ηλεκτροπληξίας, διασφαλίστε ότι το καπάκι του µπουζιού και το καλώδιο ανάφλεξης δεν είναι κατεστραµµένα.

Κατά την εργασία ο χειριστής του µηχανήµατος πρέπει να βεβαιώνεται ότι δεν βρίσκονται άνθρωποι ή ζώα πλησιέστερα από 15 µέτρα από το σηµείο εργασίας. Όταν στην ίδια περιοχή εργάζονται αρκετοί χειριστές η απόσταση ασφαλείας θα πρέπει να είναι τουλάχιστον δύο φορές όσο το ύψος του δέντρου και όχι µικρότερη από 15 µέτρα.

Κάντε μία γενική επιθεώρηση στο µηχάνηµα πριν από τη χρήση, ανατρέξτε στο πρόγραµµα συντήρησης.



ΠΡΟΕΙΔΟΠΟΙΗΣΗ! Το µηχάνηµα αυτό παράγει ηλεκτροµαγνητικό πεδίο κατά τη διάρκεια της λειτουργίας. Το πεδίο αυτό, υπο ορισµένες συνθήκες, ενδέχεται να προκαλεί παρεµβολές σε ενεργητικά και παθητικά εμφυτεύµατα. Προκειµένου να µειωθεί ο κίνδυνος σοβαρού ή θανατηφόρου τραυµατισµού, συµµοιούµε στα άτοµα µε ιατρικά εμφυτεύµατα να συµβουλευτούν τον θεράποντα ιατρό και τον κατασκευαστή του ιατρικού εμφυτεύµατος, πριν θέσουν το µηχάνηµα σε λειτουργία.



ΠΡΟΕΙΔΟΠΟΙΗΣΗ! Το να δουλεύετε ε ένα κινητήρα µέσα σε ένα κλειστό ή ανεπαρκώς αερισµένο χώρο µπορεί να προκαλέσει θάνατο λόγω ασφυξίας ή λόγω δηλητηρίασης µε µονοξείδιο του αζώτου.

Ατοµικός προστατευτικός εξοπλισµός

ΣΗΜΑΝΤΙΚΟ!

Τα πριόνια καθαρισµού, οι θαµνοκόπτες ή τα κλαδευτήρια µπορεί να γίνουν επικίνδυνα εργαλεία αν χρησιµοποιηθούν εσφαλµένα ή απρόσεχτα, και µπορεί να προκαλέσουν σοβαρό ή θανάσιµο τραυµατισµό στο χειριστή ή σε άλλα άτοµα. Έχει πολύ µεγάλη σηµασία να διαβάσετε και να κατανοήσετε το περιεχόµενο του παρόντος εγχειριδίου χρήσης.

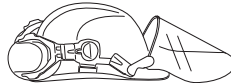
Σε οποιαδήποτε χρήση του µηχανήµατος πρέπει να χρησιµοποιείτε εγκεκριµένο ατοµικό προστατευτικό εξοπλισµό. Ο ατοµικός προστατευτικός εξοπλισµός δεν εξουδετερώνει τον κίνδυνο τραυµατισµού, παρά µειώνει τα αποτελέσµατα ενός τραύµατος σε περίπτωση ατυχήµατος. Ζητήστε από τον έµπορο να σας βοηθήσει στην εκλογή προστατευτικού εξοπλισµού.



ΠΡΟΕΙΔΟΠΟΙΗΣΗ! Όταν φοράτε ωτασπίδες έχετε το νου σας ώστε να ακούσετε τυχόν προειδοποιητικά σήµατα ή φωνές. Πάντα να βγάζετε τις ωτασπίδες μόλις σβήσει ο κινητήρας.

ΚΡΑΝΟΣ

Πρέπει να χρησιµοποιείτε κράνος αν τα δένδρα που κόβονται είναι ψηλότερα από 2 µέτρα.



ΩΤΑΣΠΙΔΕΣ

Πρέπει να φοράτε ωτασπίδες που παρέχουν επαρκή µείωση του θορύβου.



ΓΕΝΙΚΕΣ ΟΔΗΓΙΕΣ ΑΣΦΑΛΕΙΑΣ

ΠΡΟΣΤΑΣΙΑ ΜΑΤΙΩΝ

Πρέπει να φοράτε πάντοτε εγκεκριμένη προστασία ματιών. Αν χρησιμοποιείτε προστατευτική μάσκα τότε θα πρέπει επίσης να φοράτε εγκεκριμένα προστατευτικά γυαλιά. Τα εγκεκριμένα προστατευτικά γυαλιά να συμμορφώνονται με το πρότυπο ANSI Z87.1 στις Η.Π.Α. ή με το πρότυπο EN 166 στις χώρες της Ε.Ε.



ΓΑΝΤΙΑ

Πρέπει να φοράτε γάντια όταν είναι αναγκαίο, πχ., όταν τοποθετείτε τα εξαρτήματα κοπής.



ΜΠΟΤΕΣ

Χρησιμοποιήστε μπότες με ασφάλινη προστασία δακτύλων και αντιολισθητική σόλα.



ΡΟΥΧΙΣΜΟΣ

Φοράτε ρούχα από ανθεκτικό ύφασμα και αποφεύγετε φαρδύ ρουχισμό που μπορεί να μπλεχθεί σε χαμόκλαδα και κλαδιά. Χρησιμοποιείτε πάντοτε ανθεκτικά μακριά παντελόνια. Να μην φοράτε κοσμήματα, κοντά παντελόνια, πέδιλα ή περπατάτε ξυπόλυτοι. Φροντίστε να μην κρέμονται τα μαλλιά σας κάτω από τους ώμους σας.

ΚΟΥΤΙ ΠΡΩΤΩΝ ΒΟΗΘΕΙΩΝ

Εχετε πάντοτε μαζί σας κιβώτιο πρώτων βοηθειών.



Προστατευτικός εξοπλισμός του μηχανήματος

Στο μέρος αυτό παρουσιάζονται τα εξαρτήματα ασφάλειας του μηχανήματος, η αποστολή τους καθώς και ο τρόπος ελέγχου και συντήρησης για την ασφαλή λειτουργία τους. Βλ. κεφ. Τι είναι τι; για να βρείτε πού είναι τοποθετημένα αυτά τα εξαρτήματα στο μηχάνημα.

Η διάρκεια ζωής της μηχανής μπορεί να μειωθεί ενώ και ο κίνδυνος για ατυχήματα είναι μεγαλύτερος στην περίπτωση που δεν πραγματοποιείται η σωστή

συντήρηση της μηχανής καθώς και εάν η επισκευή δε γίνεται με επαγγελματικό τρόπο. Εάν θέλετε περισσότερες πληροφορίες, επικοινωνήστε με το πλησιέστερο συνεργείο.

ΣΗΜΑΝΤΙΚΟ!

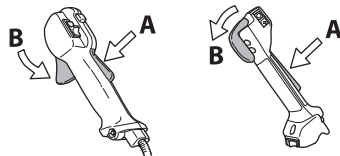
Οποιαδήποτε συντήρηση και επισκευή του μηχανήματος απαιτεί ειδική εκπαίδευση. Αυτό ισχύει ειδικά για τον προστατευτικό εξοπλισμό του μηχανήματος. Εάν το μηχάνημα δεν είναι εντάξει σύμφωνα με κάποιον από τους παρακάτω ελέγχους, τότε πρέπει να απευθυνθείτε στον αντιπρόσωπο για το σέρβις. Η αγορά κάποιου από τα προϊόντα μας εγγυάται ότι υπάρχει διαθέσιμο έμπειρο προσωπικό για τις επιδιορθώσεις και το σέρβις. Αν το κατάνημά σας από όπου αγοράσατε το μηχάνημά σας δεν είναι αντιπρόσωπος του σέρβις, ζητήστε να σας δώσουν την διεύθυνση του πλησιέστερου αντιπρόσωπου για το σέρβις.



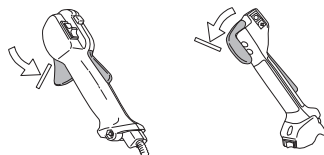
ΠΡΟΕΙΔΟΠΟΙΗΣΗ! Ποτέ μην χρησιμοποιείτε ένα μηχάνημα με ελαττωματικό εξοπλισμό ασφάλειας. Ο εξοπλισμός ασφάλειας του μηχανήματος πρέπει να ελέγχεται και να συντηρείται όπως περιγράφεται σε αυτό το κεφάλαιο. Εάν το μηχάνημά σας δεν πληρεί τους απαιτούμενους ελέγχους, απευθυνθείτε στον αντιπρόσωπο του σέρβις για επιδιορθωση.

Ασφάλεια γκαζιού

Η ασφάλεια γκαζιού είναι σχεδιασμένη έτσι, ώστε να εμποδίζεται το αθέλητο μαρσάρισμα. Όταν η ασφάλεια (Α) πιέζεται στη χειρολαβή (δηλαδή όταν κρατάτε τη χειρολαβή), τότε απελευθερώνεται ο διακόπτης γκαζιού (Β). Όταν αφήνετε τη χειρολαβή επαναφέρονται ο διακόπτης γκαζιού και η ασφάλεια γκαζιού. Η κίνηση αυτή ελέγχεται από δύο ανεξάρτητα ελατήρια επιστροφής. Αυτή η ρύθμιση σημαίνει ότι το γκαζί κλειδώνει αυτόματα στη θέση του ρελαντί.

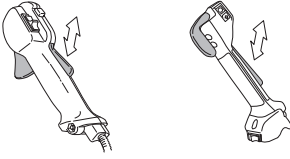


Βεβαιωθείτε ότι το γκαζί είναι κλειδωμένο στη θέση του ρελαντί, όταν η ασφάλεια γκαζιού ελευθερώνεται.

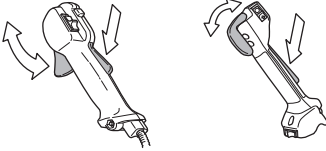


ΓΕΝΙΚΕΣ ΟΔΗΓΙΕΣ ΑΣΦΑΛΕΙΑΣ

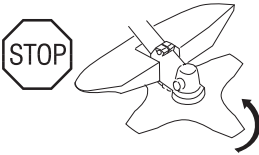
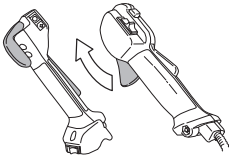
Πιέστε την ασφάλεια γκαζιού και βεβαιωθείτε ότι επανέρχεται στην αρχική της θέση όταν την αφήνετε.



Βεβαιωθείτε ότι το γκάζι και η ασφάλεια γκαζιού κινούνται ανεμπόδιστα και ότι τα ελατήρια επαναφοράς τους λειτουργούν όπως πρέπει.

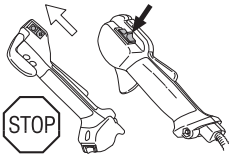


Δείτε τις οδηγίες του κεφαλαίου Εκκίνηση. Βάλτε σε λειτουργία το μηχάνημα και χρησιμοποιήστε πλήρες γκάζι. Αφήστε το γκάζι και ελέγξτε εάν το εξάρτημα κοπής σταματάει και παραμένει ακινητοποιημένο. Εάν το εξάρτημα κοπής περιστρέφεται με το γκάζι στη θέση ρελαντί, πρέπει να ελεγχθεί η ρύθμιση ρελαντί του καρμπυρατέρ. Δείτε τις οδηγίες του κεφαλαίου Συντήρηση.



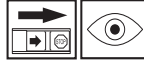
Διακόπτης Στοπ

Ο διακόπτης Στοπ χρησιμοποιείται για το σβήσιμο του κινητήρα.

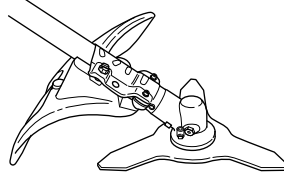


Ξεκινήστε τη μηχανή και βεβαιωθείτε ότι ο κινητήρας σταματάει μόλις φέρνετε το διακόπτη στη θέση στοπ.

Προφυλακτήρας εξαρτήματος κοπής



Αυτός ο προφυλακτήρας έχει σκοπό να εμποδίζει τα ελεύθερα αντικείμενα να εκσφενδονίζονται προς τον χειριστή. Επίσης, ο προφυλακτήρας προστατεύει τον χειριστή από ακούσια επαφή με το εξάρτημα κοπής.



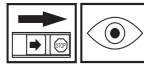
Βεβαιωθείτε ότι ο προφυλακτήρας δεν έχει ζημιά και δεν είναι ραγισμένος. Αντικαταστήστε τον προφυλακτήρα εάν έχει χτυπηθεί ή εάν παρουσιάζει ραγίσματα.

Χρησιμοποιείτε πάντοτε τον συνιστώμενο προφυλακτήρα για τον προφυλακτήρα του εξαρτήματος κοπής που χρησιμοποιείτε. Δείτε το κεφάλαιο που αφορά τα Τεχνικά στοιχεία.

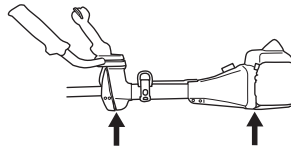


ΠΡΟΕΙΔΟΠΟΙΗΣΗ! Μην χρησιμοποιείτε ποτέ εξάρτημα κοπής χωρίς εγκεκριμένο προφυλακτήρα. Δείτε το κεφάλαιο που αφορά τα Τεχνικά στοιχεία. Εάν τοποθετηθεί λανθασμένος ή ελαττωματικός προφυλακτήρας μπορεί να προκληθεί σοβαρός τραυματισμός.

Σύστημα απόσβεσης κραδασμών



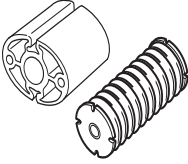
Το μηχάνημα είναι εξοπλισμένο με ένα σύστημα απόσβεσης κραδασμών, που είναι σχεδιασμένο για να ελαχιστοποιεί τους κραδασμούς και να κάνει ευκολότερη την εργασία.



Τα επίπεδα κραδασμών αυξάνονται αν έγινε λανθασμένη περιτύλιξη του κορδονιού ή χρησιμοποιείται λανθασμένο εξάρτημα κοπής. Βλ. τις οδηγίες στο κεφάλαιο Κοπτικός εξοπλισμός.

ΓΕΝΙΚΕΣ ΟΔΗΓΙΕΣ ΑΣΦΑΛΕΙΑΣ

Το σύστημα απόσβεσης κραδασμών ελαττώνει τη μετάδοση των κραδασμών από τον κινητήρα/και την αλυσίδα στις χειρολαβές του μηχανήματος.



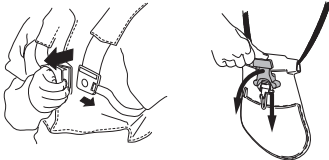
Ελέγχετε τακτικά τα τμήματα του συστήματος απόσβεσης κραδασμών, προσέχοντας για ραγίσματα ή παραμορφώσεις. Ελέγχετε ότι τα εξαρτήματα απόσβεσης κραδασμών είναι ακέραια και σταθερά συνδεδεμένα.



ΠΡΟΕΙΔΟΠΟΙΗΣΗ! Η υπερβολική έκθεση σε κραδασμούς μπορεί να έχει ως αποτέλεσμα βλάβες των αιμοφόρων αγγείων ή του νευρικού συστήματος σε άτομα που υποφέρουν από κυκλοφορικά προβλήματα. Επικοινωνήστε με το γιατρό σας εάν έχετε συμπτώματα που μπορεί να οφείλονται σε υπερβολική έκθεση σε κραδασμούς. Τα συμπτώματα αυτά περιλαμβάνουν μούδιασμα, απώλεια αφής, γαργάλισμα, μυρμηκίαση, πόνο, απώλεια σωματικής αντοχής, μεταβολές στο χρώμα του δέρματος ή της επιφάνειάς του. Αυτά τα συμπτώματα συνήθως εμφανίζονται στα δάκτυλα, στα χέρια ή στους καρπούς των χεριών. Ο κίνδυνος αυξάνεται σε χαμηλές θερμοκρασίες.

Ασφάλεια ταχείας απελευθέρωσης

Υπάρχει μία εύκολα προσιτή λαβή ταχείας απελευθέρωσης προσαρμοσμένη στο εμπρόσθιο μέρος ως μέτρο προστασίας σε περίπτωση πυρκαγιάς στον κινητήρα ή σε κάθε άλλη περίπτωση που χρειάζεται να απελευθερωθείτε από το μηχανήμα και την εξάρτηση. Δείτε τις οδηγίες στο κεφάλαιο Ρύθμιση εξάρτησης και πριονιού καθαρισμού. Σε ορισμένους ιμάντες υπάρχει επίσης μηχανισμός ταχείας απελευθέρωσης στο άκιστρο ανάρτησης.



Ελέγχετε αν οι ιμάντες εξάρτησής είναι σωστά τοποθετημένοι. Όταν ρυθμιστεί η εξάρτηση και το μηχανήμα, ελέγξτε αν η ταχεία απελευθέρωση της εξάρτησης λειτουργεί σωστά.

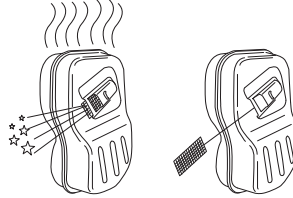
Σιγαστήρας



Ο σιγαστήρας είναι κατασκευασμένος για να περιορίζει τη στάθμη του θορύβου στο ελάχιστο και να διοχετεύει τα καυσαέρια μακριά από τον χειριστή. Ο σιγαστήρας που είναι εφοδιασμένος με καταλυτικό μετατροπέα είναι επίσης σχεδιασμένος να μειώνει τα επιβλαβή αέρια της εξάτμισης.



Σε χώρες με θερμό και ξηρό κλίμα υπάρχει μεγάλος κίνδυνος πυρκαγιάς. Για το λόγο αυτό έχουμε εφοδιάσει ορισμένους σιγαστήρες με δικτυωτό πλέγμα σπινθήρων. Βεβαιωθείτε ότι ο σιγαστήρας στο μηχανήμα σας είναι εφοδιασμένος με αυτό το πλέγμα.



Για το σιγαστήρα έχει μεγάλη σημασία να ακολουθήσετε τις οδηγίες ελέγχου, συντήρησης και σέρβις του μηχανήματος. Βλ. τις οδηγίες στο κεφάλαιο Έλεγχος, συντήρηση και σέρβις προστατευτικού εξοπλισμού του μηχανήματος.

Μη χρησιμοποιείτε ποτέ ένα μηχανήμα με ελαττωματικό σιγαστήρα.



Βεβαιώνεται τακτικά ότι ο σιγαστήρας είναι γερά στερεωμένος στο μηχανήμα.

Εάν ο σιγαστήρας του μηχανήματος σας έχει και δικτυωτό φίλτρο σπινθήρων, θα πρέπει να το καθαρίζετε τακτικά. Ένα γεμάτο ακαθαρσίες φίλτρο

ΓΕΝΙΚΕΣ ΟΔΗΓΙΕΣ ΑΣΦΑΛΕΙΑΣ

σπινθήρας προκαλεί υπερθέρμανση του κινητήρα, κάτι που μπορεί να καταλήξει σε σοβαρή βλάβη.



ΠΡΟΕΙΔΟΠΟΙΗΣΗ! Οι σιγαστήρες που είναι εφοδιασμένοι με καταλυτικούς μετατροπείς θερμαίνονται πολύ κατά τη χρήση και διατηρούνται θερμοί για αρκετό χρόνο μετά τη διακοπή λειτουργίας. Αυτό ισχύει επίσης σε ταχύτητες ρελαντί. Η επαφή μπορεί να προκαλέσει εγκαύματα στο δέρμα. Θυμηθείτε ότι υπάρχει κίνδυνος πυρκαγιάς!



ΠΡΟΕΙΔΟΠΟΙΗΣΗ! Στο εσωτερικό του σιγαστήρα περιέχονται χημικά που μπορεί να είναι καρκινογόνα. Στην περίπτωση κατεστραμμένου σιγαστήρα, αποφύγετε την επαφή με αυτά τα στοιχεία.



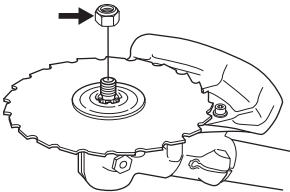
ΠΡΟΕΙΔΟΠΟΙΗΣΗ! Έχετε υπόψη τα εξής:

Τα αέρια εξαγωγής από τον κινητήρα είναι καυτά και είναι δυνατό να περιέχουν σπινθήρες που μπορούν να προκαλέσουν φωτιά. Ποτέ μην ξεκινάτε το μηχάνημα σε εσωτερικό χώρο ή κοντά σε εύφλεκτα υλικά!

Ασφαλιστικό παξιμάδι

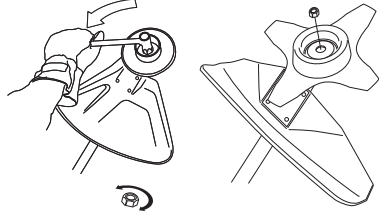


Σε ορισμένους τύπους εξαρτημάτων κοπής χρησιμοποιείται ασφαλιστικό παξιμάδι για ασφάλιση.



Κατά τη συναρμολόγηση, σφίξτε το παξιμάδι στρέφοντάς το αντίθετα προς τη φορά περιστροφής του εξαρτήματος κοπής. Χαλαρώστε το παξιμάδι για να το αφαιρέσετε, στρέφοντάς το κατά τη φορά περιστροφής του εξαρτήματος κοπής. (ΠΡΟΣΟΧΗ! το παξιμάδι έχει αριστερόστροφο σπείρωμα.) Όταν χαλαρώνετε και σφίγγετε το παξιμάδι της πριονωτής λεπίδας, υπάρχει κίνδυνος τραυματισμού από τα δόντια της λεπίδας. Προστατεύετε πάντα τα χέρια σας με τον

προφυλακτήρα λεπίδας. Χρησιμοποιείτε πάντα ένα γουβωτό κλειδί με χειρολαβή με επαρκές μήκος. Το βέλος στο σχήμα δείχνει τη περιοχή στην οποία πρέπει να κρατάτε το γουβωτό κλειδί όταν χαλαρώνετε ή σφίγγετε το παξιμάδι.

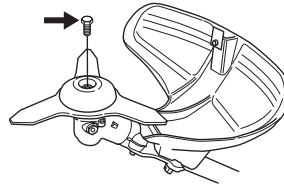


Η νάλυν επένδυση στο εσωτερικό του ασφαλιστικού παξιμαδιού δεν πρέπει να έχει φθαρεί τόσο πολύ ώστε να μπορεί να γυρίσει με το χέρι. Η επένδυση πρέπει να αντέχει σε ροπή τουλάχιστον 1,5 Nm. Το παξιμάδι πρέπει να αντικαθίσταται αφού έχει τοποθετηθεί περίπου 10 φορές.

Βίδα ασφάλισης



Η βίδα ασφάλισης πρέπει να βιδωθεί πολύ καλά στα υποστηρικτικά περιβλήματα που είναι προσαρτημένα σε ένοσφαιρους τριβείς.



Κοπτικός εξοπλισμός

Στο μέρος αυτό παρουσιάζουμε τη σωστή συντήρηση και σωστή χρήση του σωστού τύπου κοπτικού εξοπλισμού έτσι ώστε:

- Να μειωθεί ο κίνδυνος τινάγματος.
- Να έχετε μέγιστη απόδοση κοπής.
- Να έχετε μεγαλύτερη διάρκεια ζωής του κοπτικού εξοπλισμού.

ΣΗΜΑΝΤΙΚΟ!

Χρησιμοποιείτε τα εξαρτήματα κοπής μόνο με τους προφυλακτήρες που συστοιύμε! Δείτε το κεφάλαιο που αφορά τα Τεχνικά στοιχεία.

Συμβουλευτείτε τις οδηγίες για το εξάρτημα κοπής για το σωστό τρόπο τοποθέτησης του κορδονιού και τη σωστή του διάμετρο.

Διατηρείτε τα δόντια της λεπίδας οσωτά ακονισμένα! Ακολουθείτε τις συστάσεις μας. Επίσης συμβουλευτείτε τις οδηγίες στη συσκευασία της λεπίδας.

Διατηρείτε τη σωστή ρύθμιση λεπίδας! Ακολουθείτε τις οδηγίες μας και χρησιμοποιείτε την συνιστώμενη λίμα.

ΓΕΝΙΚΕΣ ΟΔΗΓΙΕΣ ΑΣΦΑΛΕΙΑΣ



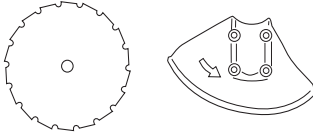
ΠΡΟΕΙΔΟΠΟΙΗΣΗ! Διακόπτετε πάντα τη λειτουργία του κινητήρα πριν προχωρήσετε σε οποιαδήποτε εργασία στο εξάρτημα κοπής. Αυτό συνεχίζει να περιστρέφεται ακόμα και μετά από την απελευθέρωση του γκαζιού. Βεβαιωθείτε ότι το εξάρτημα κοπής έχει σταματήσει εντελώς και αφαιρέστε το καλώδιο από το μπουζί πριν αρχίσετε να εργάζεστε σε αυτό.



ΠΡΟΕΙΔΟΠΟΙΗΣΗ! Η χρήση λανθασμένου εξαρτήματος κοπής ή λανθασμένα ακονισμένης λεπίδας αυξάνει τον κίνδυνο τινάγματος.

Κοπτικός εξοπλισμός

Οι πριονωτές λεπίδες προορίζονται για κοπή βλάστησης με ξυλώδη κορμό.



Οι λεπίδες χόρτου και τα μαχαίρια χόρτου προορίζονται για την κοπή χοντρού χόρτου.



Οι λεπίδες τεμαχισμού προορίζονται για την κοπή πυκνών χόρτων και θάμνων.



Η κοπτική κεφαλή προορίζεται για χλοοκοπή.



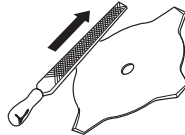
Βασικοί κανόνες



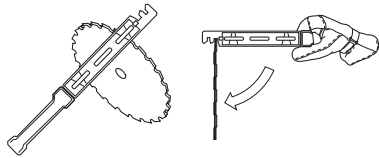
Χρησιμοποιείτε τα εξαρτήματα κοπής μόνο με τους προφυλακτήρες που συνιστούμε! Δείτε το κεφάλαιο που αφορά τα Τεχνικά στοιχεία.



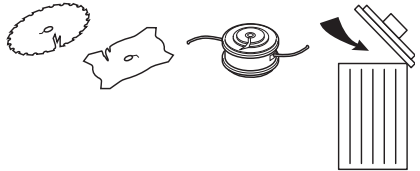
Διατηρείτε τα δόντια της λεπίδας σωστά ακονισμένα! Ακολουθείτε τις οδηγίες μας και χρησιμοποιείτε τη συνιστώμενη λίμα. Μία λανθασμένα ακονισμένη ή κατεστραμμένη λεπίδα αυξάνει τον κίνδυνο ατυχημάτων.



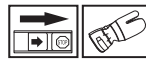
Ρυθμίστε σωστά την κοπτική λεπίδα! Ακολουθήστε τις οδηγίες μας και χρησιμοποιήστε σωστό τύπο λίμας. Μια κοπτική λεπίδα με λάθος ρύθμιση αυξάνει τον κίνδυνο μαγκώματος και τινάγματος καθώς και φθοράς της κοπτικής λεπίδας.



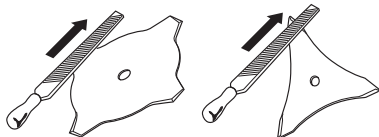
Ελέγχετε το εξάρτημα κοπής για ζημιές ή εμφάνιση ραγισμάτων. Το κατεστραμμένο εξάρτημα κοπής πρέπει πάντα να αντικαθίσταται.



Ακόνισμα μαχαiriών και λεπίδων χόρτου



- Διαβάστε τις οδηγίες της συσκευασίας του εξαρτήματος κοπής για σωστό ακόνισμα. Ακονίστε τις λεπίδες και τα μαχαίρια χρησιμοποιώντας επίπεδη λίμα απλής κοπής.
- Ακονίστε όλες τις άκρες εξ ίσου για να διατηρήσετε την ισορροπία της λεπίδας.



ΠΡΟΕΙΔΟΠΟΙΗΣΗ! Πετάτε πάντοτε τη λεπίδα όταν είναι λυγισμένη, στρεβλωμένη, ραγισμένη, σπασμένη ή έχει οποιαδήποτε άλλη ζημιά. Ποτέ μην προσπαθείτε να ισιώσετε μια στρεβλωμένη λεπίδα για να την ξαναχρησιμοποιήσετε. Χρησιμοποιείτε πάντοτε μόνο γνήσιες λεπίδες του προδιαγραφόμενου τύπου.

ΓΕΝΙΚΕΣ ΟΔΗΓΙΕΣ ΑΣΦΑΛΕΙΑΣ

Ακόνισμα της προνωτής λεπίδας

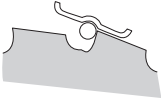


- Διαβάστε τις οδηγίες της συσκευασίας του εξαρτήματος κοπής για σωστό ακόνισμα.

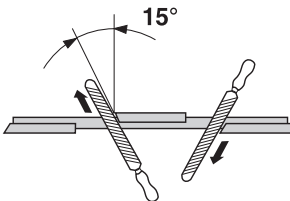
Μία σωστά ακονισμένη λεπίδα αποτελεί προϋπόθεση για την αποτελεσματική λειτουργία και την αποφυγή περιττής φθοράς στην λεπίδα και στο πριόνι καθαρισμού.



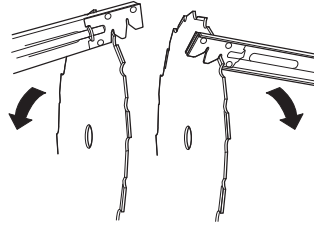
- Βεβαιωθείτε ότι η λεπίδα στηρίζεται καλά όταν χρησιμοποιείτε την λίμα. Χρησιμοποιήστε στρογγυλή λίμα 5,5 mm με λαβή λίμας.



- Η γωνία ακονίσματος είναι 15°. Κάθε δεύτερο δόντι ακονίζεται προς τα δεξιά και το ενδιάμεσο δόντι προς τα αριστερά. Αν η λεπίδα έχει στραβώσει πολύ από πέτρες, η άνω πλευρά του δοντιού μπορεί, σε εξαιρετικές περιπτώσεις, να χρειάζεται να λειανθεί χρησιμοποιώντας μία επίπεδη λίμα. Σε αυτή την περίπτωση αυτό γίνεται πριν από το ακόνισμα με την στρογγυλή λίμα. Η λείανση της άνω πλευράς πρέπει να γίνεται ομοίως για όλες τις οδοντώσεις.



Κανονίστε τη ρύθμιση της λεπίδας. Αυτή πρέπει να είναι 1 mm.



Κοπτική κεφαλή

ΣΗΜΑΝΤΙΚΟ!

Βεβαιωθείτε πάντοτε ότι το κορδόνι του κλαδευτηριού είναι τυλιγμένο σφιχτά και ομοιόμορφα γύρω από το τύμπανο, διαφορετικά το μηχάνημα θα παράγει βλαβερούς κραδασμούς.

- Χρησιμοποιείτε μόνο τις κοπτικές κεφαλές και τα κορδόνια που συνιστώνται. Τα παραπάνω έχουν δοκιμαστεί από τον κατασκευαστή για να ταιριάζουν σε συγκεκριμένο μέγεθος κινητήρα. Αυτό είναι εξαιρετικά σημαντικό όταν χρησιμοποιείται κοπτική κεφαλή πλήρως αυτόματη. Χρησιμοποιείτε μόνο το συνιστώμενο εξάρτημα κοπής. Δείτε το κεφάλαιο σχετικά με τα Τεχνικά στοιχεία.



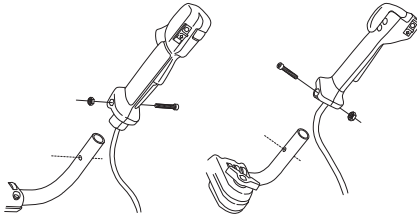
- Γενικά τα μικρότερα μηχανήματα απαιτούν μικρότερες κοπτικές κεφαλές και αντιστρόφως. Αυτό συμβαίνει γιατί όταν γίνεται η κοπή των χόρτων χρησιμοποιώντας κορδόνι ο κινητήρας πρέπει να βγάλει το κορδόνι ακτινικά από τη κοπτική κεφαλή και να υπερνικήσει την αντίσταση από τα χόρτα που κόβονται.
- Το μήκος του κορδονιού είναι επίσης σημαντικό. Ένα μακρύτερο κορδόνι απαιτεί μεγαλύτερη ισχύ κινητήρα από ένα κοντύτερο κορδόνι της ίδιας διαμέτρου.
- Βεβαιωθείτε ότι το μαχαίρι στον προφυλακτήρα κοπής είναι άθικτο. Αυτό χρησιμοποιείται για να κοπεί το κορδόνι στο σωστό μήκος.
- Για να αυξηθεί ο χρόνος ζωής του κορδονιού μπορεί να διαβραχεί με νερό για λίγες ημέρες. Αυτό θα κάνει το κορδόνι ανθεκτικότερο ώστε να κρατήσει περισσότερο.

Συναρμολόγηση χειρολαβής και γκαζιού

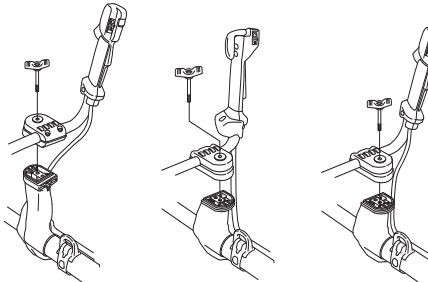


ΠΡΟΣΟΧΗ! Σε μερικά μοντέλα η χειρολαβή γκαζιού προσαρμόζεται στο εργοστάσιο.

- Αφαιρέστε τη βίδα στο πίσω μέρος της χειρολαβής γκαζιού.
- Γλιστρήστε τη χειρολαβή γκαζιού στο δεξί μέρος του τιμονιού (δείτε το σχήμα).



- Ευθυγραμμίστε την οπή της βίδας στη χειρολαβή γκαζιού με την οπή στο τιμόνι.
- Επανατοποθετήστε τη βίδα στην οπή στο πίσω μέρος της χειρολαβής γκαζιού.
- Περάστε τη βίδα μέσω της χειρολαβής και του τιμονιού. Σφίξτε την.
- Ξεβιδώστε τη λαβή από το σημείο συναρμολόγησης του τιμονιού.
- Τοποθετήστε το τιμόνι όπως φαίνεται στην εικόνα. Τοποθετήστε τα εξαρτήματα συναρμολόγησης και σφίξτε ελαφρά τη λαβή.



545 RX, 545 RXT

545 FX, 545 FXT

345 FR

- Φορέστε την εξάρτηση και κρεμάστε το μηχανήμα από το άγκιστρο υποστήριξης. Ρυθμίστε τώρα επακριβώς έτσι ώστε το μηχανήμα να παρέχει άνετη θέση εργασίας όταν είναι αναρτημένο από την εξάρτηση.

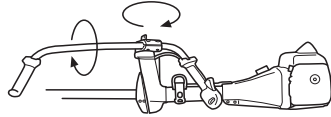


- Σφίξτε τη λαβή.

Θέση μεταφοράς, τιμόνι



- Το τιμόνι μπορεί να στρέφεται εύκολα για να προσαρμόζεται κατά μήκος του άξονα για εύκολη μεταφορά και αποθήκευση.
- Χαλαρώστε τη λαβή. Γυρίστε το τιμόνι δεξιόστροφα έτσι ώστε η χειρολαβή γκαζιού να φτάσει μέχρι τον κινητήρα.
- Στη συνέχεια διπλώστε το τιμόνι γύρω από τον άξονα. Σφίξτε τη λαβή.



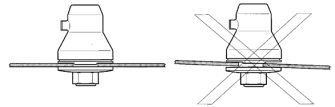
- Τοποθετήστε τον προφυλακτήρα μεταφοράς στο εξάρτημα κοπής.

Συναρμολόγηση του κοπτικού εξοπλισμού



ΠΡΟΕΙΔΟΠΟΙΗΣΗ!

Κατά την τοποθέτηση του εξαρτήματος κοπής είναι εξαιρετικά σημαντικό το προεξέχον τμήμα του οδηγού κίνησης/φλάντζας στήριξης να μπει σωστά στην κεντρική οπή του εξαρτήματος κοπής. Λανθασμένη τοποθέτηση του εξαρτήματος κοπής μπορεί να προκαλέσει σοβαρό και/ή θανατηφόρο τραυματισμό.



ΠΡΟΕΙΔΟΠΟΙΗΣΗ! Μην χρησιμοποιείτε ποτέ εξάρτημα κοπής χωρίς εγκεκριμένο προφυλακτήρα. Δείτε το κεφάλαιο που αφορά τα Τεχνικά στοιχεία. Εάν τοποθετηθεί λανθασμένος ή ελαττωματικός προφυλακτήρας μπορεί να προκληθεί σοβαρός τραυματισμός.

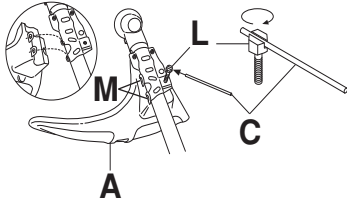
ΣΗΜΑΝΤΙΚΟ! Αν πρόκειται να χρησιμοποιηθεί πριονωτή λεπίδα ή λεπίδα χόρτου το μηχανήμα πρέπει να είναι εξοπλισμένο με σωστό τιμόνι, προφυλακτήρα λεπίδας και εξάρτηση.

ΣΥΝΑΡΜΟΛΟΓΗΣΗ

Τοποθέτηση του προφυλακτήρα λεπίδας/σύνθετο προφυλακτήρα, της χορτοκοπτικής λεπίδας και του υποστηρικτικού περιβλήματος που είναι προσαρτημένο σε ένσφαιρους τριβείς.

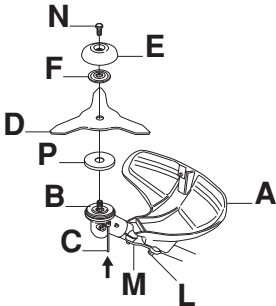


- Αναρτήστε τον προφυλακτήρα κοπής/τον σύνθετο προφυλακτήρα (A) στα δύο άγκιστρα του συγκρατητή της πλάκας (M). Λυγίστε τον προφυλακτήρα γύρω από τον άξονα και σφίξτε τον με το μπουλόνι (L) στην απέναντι πλευρά του άξονα. Χρησιμοποιήστε τον ασφαλιστικό πείρο (C). Τοποθετήστε τον ασφαλιστικό πείρο στο αυλάκι της κεφαλής της βίδας και σφίξτε. Βλ. διάγραμμα.

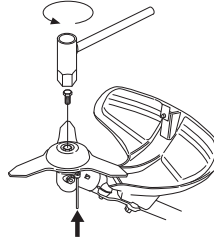


ΠΡΟΣΟΧΗ! Χρησιμοποιείτε πάντοτε τον συνιστώμενο προφυλακτήρα για τον γωνιακού συμπλέκτη του εξαρτήματος κοπής που χρησιμοποιείτε. Δείτε το κεφάλαιο που αφορά τα Τεχνικά στοιχεία.

- Μοντάρετε τον προσκρούστηρα (B) στον εξερχόμενο άξονα του γωνιακού συμπλέκτη.
- Κεντράρετε το μεταλλικό περίβλημα (P) στον οδηγό λεπίδας του οδηγού κίνησης.
- Στρέψτε τον άξονα κίνησης έως ότου μία από τις οπές του δίσκου κίνησης ευθυγραμμιστεί με την αντίστοιχη οπή στο περίβλημα του μηχανισμού μετάδοσης.
- Περάστε τον ασφαλιστικό πείρο (C) στην οπή έτσι ώστε να ασφαλιστεί ο άξονας.
- Τοποθετήστε τη λεπίδα (D) με τον δίσκο κίνησης (B). Βεβαιωθείτε ότι η λεπίδα είναι κεντραρισμένη τοποθετώντας την στον οδηγό του δίσκου κίνησης.
- Τοποθετήστε τη φλάντζα στήριξης (F) στον άξονα κίνησης με τρόπο ώστε να ακουμπά πάνω στη λεπίδα.



- Βιδώστε το υποστηρικτικό περίβλημα (E) στα σπειρώματα του άξονα κίνησης (ΠΡΟΣΟΧΗ! Αριστερόστροφο σπείρωμα). Βιδώστε με ροπή 35-50 Nm (3,5-5,0 kpm). Χρησιμοποιήστε το κοίλο κλειδί από το κιτ εργαλείων. Μην ξεχνάτε ότι ο ασφαλιστικός πείρος (C) πρέπει να παραμείνει στο εσωτερικό του περιβλήματος του μηχανισμού μετάδοσης για να ασφαλίζει τον δίσκο κίνησης. Κρατήστε το στέλεχος του κοίλου κλειδιού όσο το δυνατόν πλησιέστερα στον προφυλακτήρα της λεπίδας/στον σύνθετο προφυλακτήρα.



ΠΡΕΙΔΟΠΟΙΗΣΗ! Σφίξτε τη βίδα ασφάλισης (N) στην κεντρική οπή του υποστηρικτικού περιβλήματος. Σφίξτε την με ροπή 35-50 Nm (3,5-5,0 kpm), **ΠΡΟΣΟΧΗ!** Αριστερόστροφο σπείρωμα. Εάν η βίδα ασφάλισης δεν τοποθετηθεί στο υποστηρικτικό περίβλημα, υπάρχει κίνδυνος να ξεβιδωθεί το υποστηρικτικό περίβλημα. Αυτό σημαίνει ότι η λεπίδα θα λασκάρει, κι αυτό μπορεί να οδηγήσει σε σοβαρό ή θανατηφόρο τραυματισμό του χειριστή ή άλλου ατόμου.

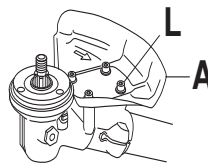
Τοποθέτηση προφυλακτήρα λεπίδας και πριονωτής λεπίδας



ΠΡΟΣΟΧΗ! Χρησιμοποιείτε πάντοτε τον συνιστώμενο προφυλακτήρα για τον προφυλακτήρα του εξαρτήματος κοπής που χρησιμοποιείτε. Δείτε το κεφάλαιο που αφορά τα Τεχνικά στοιχεία.

545 FX, 545 FXT

- Ο προφυλακτήρας λεπίδας (A) στερεώνεται με 4 βίδες (L) όπως φαίνεται στην εικόνα.

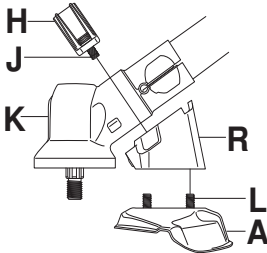


345 FR, 545 RX, 545 RXT

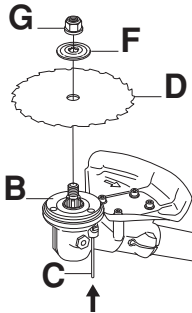
- Τοποθετήστε το συγκρατητή (R) και το βραχίονα στήριξης (J) με δύο μπουλόνια (H) στο περίβλημα του μηχανισμού μετάδοσης.

ΣΥΝΑΡΜΟΛΟΓΗΣΗ

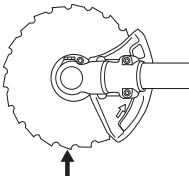
- Στη συνέχεια στερεώστε τον προφυλακτήρα της λεπίδας (A) με 4 μπουλόνια (L) στο συγκρατητή (N).



- Τοποθετήστε το δίσκο κίνησης (B) στον άξονα κίνησης.
- Περιστρέψτε τον άξονα της λεπίδας μέχρι να ευθυγραμμιστεί μία από τις οπές στον δίσκο κίνησης με την αντίστοιχη οπή στο περίβλημα του μηχανισμού μετάδοσης.
- Περάστε τον ασφαλιστικό πείρο (C) στην οπή έτσι ώστε να ασφαλιστεί ο άξονας.
- Τοποθετήστε τη λεπίδα (D) και τη φλάντζα υποστήριξης (F) στον άξονα κίνησης.

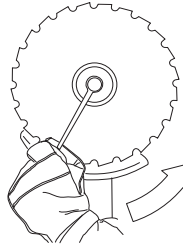


- Τοποθετήστε το παξιμάδι (G). Το παξιμάδι πρέπει να σφίχθει με ροπή σύσφιγξης 35-50 Nm (3,5-5 kpm). Χρησιμοποιήστε το γουβωτό κλειδί της εργαλειοθήκης. Κρατήστε τη χειρολαβή του κλειδιού όσο το δυνατόν πλησιέστερα στον προφυλακτήρα λεπίδας. Για να σφίξετε το παξιμάδι, γυρίστε το κλειδί με αντίθετη φορά από τη φορά περιστροφής (ΠΡΟΣΟΧΗ! αριστερόστροφο σπείρωμα).



Όταν χαλαρώνετε και σφίγγετε το παξιμάδι της πρινωτής λεπίδας, υπάρχει κίνδυνος τραυματισμού από τα δόντια της λεπίδας. Προστατεύετε πάντα τα χέρια σας με τον προφυλακτήρα λεπίδας. Χρησιμοποιείτε πάντα ένα γουβωτό κλειδί με

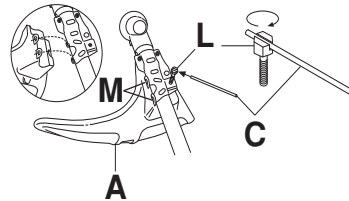
χειρολαβή με επαρκές μήκος. Το βέλος στο σχήμα δείχνει τη περιοχή στην οποία πρέπει να κρατάτε το γουβωτό κλειδί όταν χαλαρώνετε ή σφίγγετε το παξιμάδι.



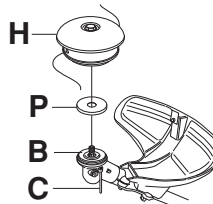
Τοποθέτηση προφυλακτήρα κοπής και κοπτικής κεφαλής Trimmy SII



- Προσαρμόστε τον σωστό προφυλακτήρα κοπής (A) που προβλέπεται για εργασία με κοπτική κεφαλή. Αναρτήστε τον προφυλακτήρα κοπής/τον σύνθετο προφυλακτήρα (A) στα δύο άγκιστρα του συγκρατητή της πλάκας (M). Λυγίστε τον προφυλακτήρα γύρω από τον άξονα και σφίξτε τον με το μπουλόνι (L) στην απέναντι πλευρά του άξονα. Χρησιμοποιήστε τον ασφαλιστικό πείρο (C). Τοποθετήστε τον ασφαλιστικό πείρο στο αυλάκι της κεφαλής της βίδας και σφίξτε. Βλ. διάγραμμα.



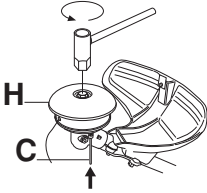
- Τοποθετήστε το δίσκο κίνησης (B) στον άξονα κίνησης.



- Κεντράρετε το μεταλλικό περίβλημα (P) στον οδηγό λεπίδας του οδηγού κίνησης.
- Περιστρέψτε τον άξονα της λεπίδας μέχρι να ευθυγραμμιστεί μία από τις οπές στον δίσκο κίνησης με την αντίστοιχη οπή στο περίβλημα του μηχανισμού μετάδοσης.
- Περάστε τον ασφαλιστικό πείρο (C) στην οπή έτσι ώστε να ασφαλιστεί ο άξονας.

ΣΥΝΑΡΜΟΛΟΓΗΣΗ

- Βιδώστε την κοπτική κεφαλή (H) με αντίθετη φορά προς τη φορά περιστροφής.

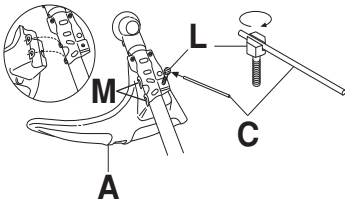


- Σφίξτε την κοπτική κεφαλή με ροπή 35-50 Nm (3,5-5 kpm).
- Για την αποσυναρμολόγηση, ακολουθήστε τις οδηγίες με την αντίστροφη σειρά.

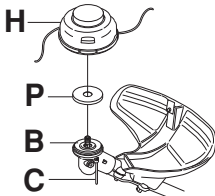
Τοποθέτηση άλλων προφυλακτῆρων και εξαρτημάτων κοπής



- Μοντάρτε τον προφυλακτῆρα κοπής/σύνθετο προφυλακτῆρα (A) που προβλέπεται για εργασία με κοπτική κεφαλή/πλαστικές λεπίδες. Αναρτήστε τον προφυλακτῆρα κοπής/τον σύνθετο προφυλακτῆρα (A) στα δύο άγκιστρα του συγκρατητή της πλάκας (M). Λυγίστε τον προφυλακτῆρα γύρω από τον άξονα και σφίξτε τον με το μπουλόνι (L) στην απέναντι πλευρά του άξονα. Χρησιμοποιήστε τον ασφαλιστικό πείρο (C). Τοποθετήστε τον ασφαλιστικό πείρο στο αυλάκι της κεφαλής της βίδας και σφίξτε. Βλ. διάγραμμα.



- Τοποθετήστε το δίσκο κίνησης (B) στον άξονα κίνησης.



- Κεντράρετε το μεταλλικό περίβλημα (P) στον οδηγό λεπίδας του οδηγού κίνησης.
- Περιστρέψτε τον άξονα της λεπίδας μέχρι να ευθυγραμμιστεί μία από τις οπές στον δίσκο κίνησης

με την αντίστοιχη οπή στο περίβλημα του μηχανισμού μετάδοσης.

- Περάστε τον ασφαλιστικό πείρο (C) στην οπή έτσι ώστε να ασφαλιστεί ο άξονας.
- Βιδώστε την κοπτική κεφαλή/τις πλαστικές λεπίδες (H) με αντίθετη φορά προς τη φορά περιστροφής.
- Για την αποσυναρμολόγηση, ακολουθήστε τις οδηγίες με την αντίστροφη σειρά.

Ρύθμιση εξάρτησης και πριονιού καθαρισμού



ΠΡΟΕΙΔΟΠΟΙΗΣΗ! Όταν εργάζεστε με το πριόνι καθαρισμού πρέπει πάντα να είναι αγκιστρωμένο με ασφάλεια στην εξάρτηση. Διαφορετικά, δεν μπορείτε να ελέγχετε με ασφάλεια το πριόνι καθαρισμού και αυτό μπορεί να έχει ως αποτέλεσμα τραυματισμό δικό σας ή κάποιου άλλου. Μη χρησιμοποιείτε ποτέ εξάρτηση με ελαττωματική ασφάλεια ταχείας απελευθέρωσης.

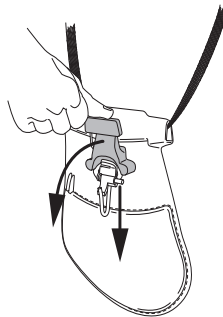
Balance X



(345 FR, 545 RX)

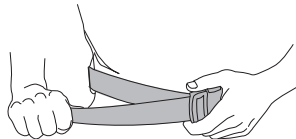
Απελευθέρωση ασφάλειας

Ανασηκώστε προς τα έξω τον κόκκινο ασφαλιστικό βραχίονα για να απελευθερώσετε το μηχανήμα από την ανάρτηση.



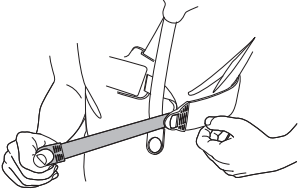
Ρύθμιση ανάρτησης

- 1 Τεντώστε την ταινία στους γοφούς μέχρι να κάθεται σταθερά.

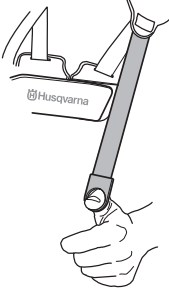


ΣΥΝΑΡΜΟΛΟΓΗΣΗ

- 2 Τεντώστε την ταινία, που είναι γύρω από το θώρακα και κάτω από το αριστερό σας μπράτσο, ώστε να εφαρμόζει στο σώμα.



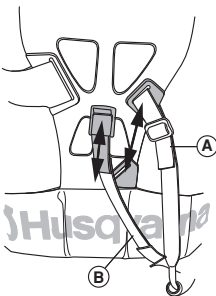
- 3 Ρυθμίστε την ταινία ώμου ώστε να έχετε ομοιόμορφη επιβάρυνση στους ώμους. Πιέστε προς τα κάτω το άγκιστρο ανάρτησης για να επιβαρύνετε την ανάρτηση.



- 4 Ρυθμίστε το ύψος του άγκιστρου ανάρτησης σύμφωνα με την οδηγία στάνταρ ανάρτησης. (Αποψίλωση σε δάσος)



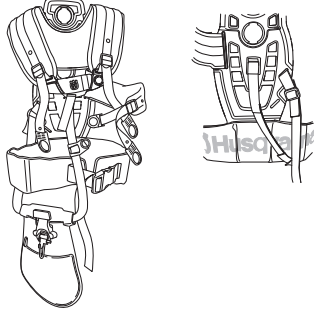
- 5 Αν θέλετε να χαμηλώσετε το άγκιστρο ανάρτησης π.χ. για αποψίλωση χόρτου, μετακινήστε την ταινία (A) του άγκιστρου ανάρτησης στο κάτω στήριγμα της πλάκας ράχης.
- 6 Για να μεταφέρετε περισσότερη επιβάρυνση από τις ταινίες ώμων στην ταινία γοφού, μπορείτε να τεντώσετε την ελαστική ταινία (B) σφιχτότερα.



Balance XT

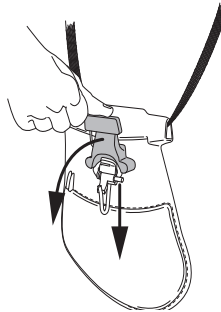


(545FX, 545FXT, 545RXT)



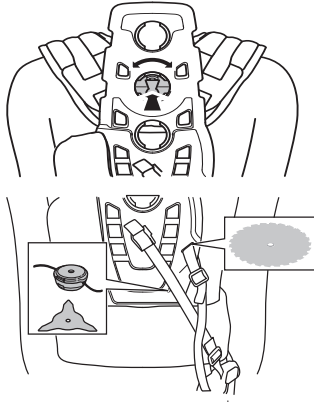
Απελευθέρωση ασφάλειας

Ανασηκώστε προς τα έξω τον κόκκινο ασφαλιστικό βραχίονα για να απελευθερώσετε το μηχανήμα από την ανάρτηση.



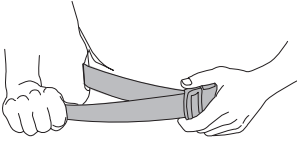
Ρύθμιση ανάρτησης

- 1 Προσαρμόστε το μάρσιπο ανάλογα με το ύψος του ατόμου. Μετακινήστε τον ιμάντα σύνδεσης στην κατάλληλη οπή της πίσω εξάρτησης πιέζοντας το μηχανισμό κλειδώματος με ελατήριο και τυλίγοντας στη συνέχεια τον ιμάντα.

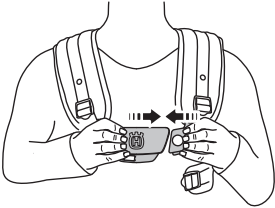


ΣΥΝΑΡΜΟΛΟΓΗΣΗ

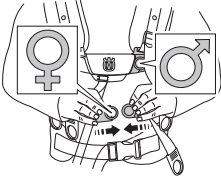
- 2 Τεντώστε την ταινία στους γοφούς μέχρι να κάθεται σταθερά.



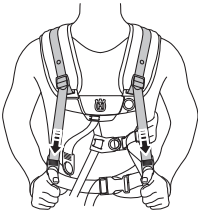
- 3 Η ζώνη του γοφού θα πρέπει να είναι τοποθετημένη κατά προσέγγιση στην ίδια ευθεία με το κόκαλο του γοφού.
4 Πιέστε το προστήθιο ώστε να εφαρμόσει καλά.



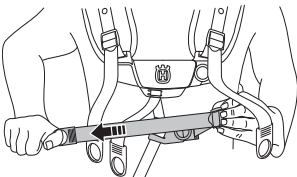
- 5 Συνδέστε την πλευρική ζώνη με το προστήθιο.



- 6 Για να μειωθεί η πίεση που ασκείται στα πλευρά, μπορείτε να συνδέσετε την πλευρική ζώνη με μια ζώνη στην περιοχή των γοφών. (Κατάλληλο για κορίτσια).
7 Ρυθμίστε την ταινία ώμου ώστε να έχετε ομοιόμορφη επιβάρυνση στους ώμους. Πιέστε προς τα κάτω το άγκιστρο ανάρτησης για να επιβαρύνετε την ανάρτηση.



- 8 Προσαρμόστε τις πλευρικές ζώνες ώστε να σταθεροποιηθούν στα πλευρά μέχρι το προστήθιο να εφαρμόσει καλά στο θώρακα.



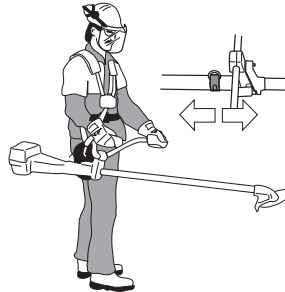
Ρυθμίστε το ύψος του άγκιστρου ανάρτησης σύμφωνα με τις οδηγίες. (Για τις δασικές εργασίες, η ανάρτηση θα πρέπει να κρέμεται τουλάχιστον 10 εκ. κάτω από το κόκαλο του γοφού.)

- 9 Αν θέλετε να χαμηλώσετε το άγκιστρο ανάρτησης π.χ. για αποψίλωση χόρτου, μετακινήστε την ταινία (A) του άγκιστρου ανάρτησης στο κάτω στήριγμα της πλάκας ράχης. Η εμπρόσθια ζώνη που είναι συνδεδεμένη με το προστήθιο μπορεί επίσης να προσαρμοστεί αναλόγως εάν είναι απαραίτητο.
10 Για να μεταφέρετε περισσότερη επιβάρυνση από τις ταινίες ώμων στην ταινία γοφού, μπορείτε να τεντώσετε την ελαστική ταινία (B) σφιχτότερα.

Σωστή Ισορροπία

1 Καθάρισμα δένδρων

Η μηχανή ισορροπεί με τη μετακίνηση του δακτυλίου υποστήριξης πάνω στη μηχανή μπροστά ή πίσω. Σε μερικά μοντέλα, ο δακτύλιος υποστήριξης είναι σταθερός. Ωστόσο, τότε θα έχει μερικές σπές για το άγκιστρο υποστήριξης. Η μηχανή είναι σωστά ισορροπημένη όταν κρέμεται ελεύθερα οριζόντια από το άγκιστρο υποστήριξης. Με αυτόν τον τρόπο, ο κίνδυνος να χτυπηθούν πέτρες μειώνεται όταν πρέπει να απελευθερώσετε τη λαβή.



2 Καθάρισμα χόρτου

Αφήστε τη λεπίδα να ισορροπήσει σε ένα βολικό ύψος κοπής, δηλαδή κοντά στο έδαφος.



Ασφάλεια καυσίμων

Μη βάλετε ποτέ εμπρός το μηχανήμα:

- 1 Εάν έχετε χύσει επάνω του καύσιμο. Σκουπίστε τα και αφήστε να εξατμιστεί το καύσιμο που απομένει.
- 2 Εάν έχετε χύσει καύσιμο επάνω σας ή στα ρούχα σας, αλλάξτε ρούχα. Πλύνετε οποιοδήποτε μέρος του σώματός σας έχει έλθει σε επαφή με το καύσιμο. Χρησιμοποιήστε σαπούνι και νερό.
- 3 Αν έχετε διαρροή καυσίμου: ελέγχετε τακτικά για διαρροές από το καπάκι καυσίμου και τις σωληνώσεις καυσίμων.

Μεταφορά και αποθήκευση

- Αποθηκεύετε και μεταφέρετε το μηχανήμα και το καύσιμο ώστε να μην υπάρχει κίνδυνος τυχόν διαρροές ή αναθυμιάσεις να έρθουν σε επαφή με σπινθήρες ή γυμνές φλόγες, όπως για παράδειγμα, από ηλεκτρικές μηχανές, ηλεκτροκινήτες, ηλεκτρικούς διακόπτες/διακόπτες ρεύματος ή θερμαντήρες.
- Όταν αποθηκεύετε και μεταφέρετε καύσιμο πρέπει να χρησιμοποιούνται πάντοτε εγκεκριμένα δοχεία που προορίζονται γι' αυτό τον σκοπό.
- Όταν αποθηκεύετε το μηχανήμα για μεγάλα χρονικά διαστήματα το ρεζερβουάρ καυσίμου πρέπει να αδειάσει. Απευθυνθείτε στο πλησιέστερο πρατήριο καυσίμων για να ρωτήσετε τον τρόπο διάθεσης του καυσίμου.
- Πριν αποθηκεύσετε το μηχανήμα για μεγάλο χρονικό διάστημα, βεβαιωθείτε ότι έχει προηγουμένως καθαριστεί και ότι πλήρες σέρβις έχει πραγματοποιηθεί.
- Ο προφυλακτήρας μεταφοράς θα πρέπει πάντοτε να είναι προσαρμοσμένος στο εξάρτημα κοπής κατά τη μεταφορά ή την αποθήκευση του μηχανήματος.
- Ασφαλίστε το μηχανήμα κατά τη μεταφορά.



ΠΡΟΕΙΔΟΠΟΙΗΣΗ! Δείτε μεγάλη προσοχή όταν διαχειρίζεστε καύσιμο. Έχετε στον νου σας τον κίνδυνο πυρκαϊάς, εκρήξεων και εισπνοής αναθυμιάσεων.

Μίγμα καυσίμου

ΠΡΟΣΟΧΗ! Το μηχανήμα διαθέτει δίχρονο κινητήρα και πρέπει να εκτελείται πάντα χρησιμοποιώντας ένα μίγμα πετρελαίου και λαδιού για δίχρονους κινητήρες. Είναι σημαντικό να μετράτε με ακρίβεια την ποσότητα του λαδιού που θα αναμιχθεί, για να διασφαλίσετε τη δημιουργία του σωστού μίγματος. Όταν αναμιγνύετε μικρές ποσότητες καυσίμου, ακόμα και οι μικρές ανακρίβειες μπορούν να επηρεάσουν δραστικά την αναλογία του μίγματος.



ΠΡΟΕΙΔΟΠΟΙΗΣΗ! Το καύσιμο και οι αναθυμιάσεις του είναι πολύ εύφλεκτα και μπορεί να προκαλέσουν σοβαρές θλάβες κατά την εισπνοή και κατά την επαφή με το δέρμα. Να είστε λοιπόν προσεκτικοί με το χειρισμό του καυσίμου και να φροντίζετε να υπάρχει καλός εξαερισμός.

Βενζίνη



ΠΡΟΣΟΧΗ! Χρησιμοποιείτε πάντοτε ποιοτική βενζίνη με λάδι τουλάχιστον 90 οκτανίων (RON). Αν το μηχανήμα σας είναι εξοπλισμένο με καταλύτη (βλέπε Κεφάλαιο Τεχνικά στοιχεία) θα πρέπει πάντοτε να γίνεται χρήση αμόλυβδης ποιοτικής βενζίνης αναμιγμένης με λάδι. Μια βενζίνη με μόλυβδο καταστρέφει τον καταλύτη.

Χρησιμοποιήστε βενζίνη χαμηλών εκπομπών, γνωστή και σαν αλκυλιωμένη βενζίνη, αν διατίθεται.



- Συνιστώμενος ελάχιστος αριθμός οκτανίων είναι τα 90 (RON). Αν δουλεύετε τον κινητήρα με βενζίνη χαμηλότερων οκτανίων από 90 μπορεί να προκληθεί ρετάρσιμα. Αυτό επιφέρει αυξημένη θερμοκρασία κινητήρα, που μπορεί να προκαλέσει σοβαρές βλάβες.
- Όταν εργάζεστε συνεχώς με υψηλές στροφές συνιστάται καύσιμο υψηλού αριθμού οκτανίων.

Λάδι για δίχρονους κινητήρες

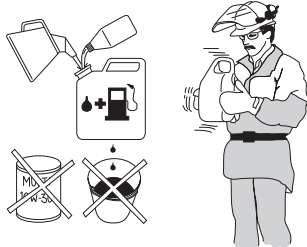
- Για βέλτιστα αποτελέσματα και επιδόσεις χρησιμοποιήστε δίχρονο λάδι κινητήρων της HUSQVARNA που έχει παρασκευαστεί ειδικά για τους αερόψυκτους δίχρονους κινητήρες μας.
- Ποτέ μην χρησιμοποιήσετε δίχρονο λάδι για υδροψυκτους εξωλέμβιους κινητήρες, το λεγόμενο outboardoil (με ονομασία TCW).
- Μην χρησιμοποιείτε ποτέ λάδι προορισμένο για τετράχρονους κινητήρες.
- Μια χαμηλή ποιότητα λαδιού ή πολύ παχιά πρόσμιξη λαδιού/καυσίμου μπορεί να μειώσει το χρόνο ζωής του καταλύτη.
- Αναλογία πρόσμιξης
1:50 (2%) με δίχρονο λάδι HUSQVARNA.
1:33 (3%) με άλλα λάδια φτιαγμένα για δίχρονους αερόψυκτους κινητήρες για κλάση JASO FB/ISO EGB.

ΦΡΟΝΤΙΔΑ ΚΑΥΣΙΜΩΝ

Βενζίνη, λίτρα	Λάδι για δίχρονους κινητήρες, λίτρα	
	2% (1:50)	3% (1:33)
5	0,10	0,15
10	0,20	0,30
15	0,30	0,45
20	0,40	0,60

Ανάμιξη

- Η ανάμιξη βενζίνης–λαδιού να γίνεται σε καθαρό δοχείο κατάλληλο για καύσιμα.
- Ξεκινήστε πάντοτε με τη μισή ποσότητα βενζίνης προς ανάμιξη. Προσθέστε μετά όλη την ποσότητα λαδιού της αναλογίας. Ανακατέψτε (ανακινήστε) το μίγμα. Προσθέστε το υπόλοιπο μισό της ποσότητας βενζίνης.
- Ανακατέψτε (ανακινήστε) το μίγμα προσεκτικά πριν γεμίσετε το ρεζερβουάρ του μηχανήματος.



- Μην αναμινύετε καύσιμο περισσότερο από την κατανάλωση ενός μηνός το πολύ.
- Αν δεν θα χρησιμοποιηθεί το μηχανήμα για μεγάλο διάστημα, να αδειάσετε και να καθαρίσετε το ρεζερβουάρ.



ΠΡΟΕΙΔΟΠΟΙΗΣΗ! Ο σιγαστήρας με καταλυτικό μετατροπέα θερμαίνεται πολύ κατά τη διάρκεια της χρήσης και μετά από αυτή. Αυτό επίσης ισχύει κατά τη διάρκεια της λειτουργίας ρελαντί. Έχετε επίγνωση του κινδύνου πυρκαϊάς, ιδίως όταν εργάζεστε κοντά σε εύφλεκτες ενώσεις και/ή ατμούς.

Γέμισμα ρεζερβουάρ



ΠΡΟΕΙΔΟΠΟΙΗΣΗ! Οι παρακάτω ενέργειες προφύλαξης μειώνουν τους κινδύνους πυρκαϊάς:

Αναμίξτε και ρίξτε το καύσιμο σε εξωτερικό χώρο, όπου δεν υπάρχουν σπίθες ή φλόγες.

Μην καπνίζετε και μην έχετε κανένα θερμό αντικείμενο κοντά στα καύσιμα.

Ποτέ μη γεμίζετε το ρεζερβουάρ με τον κινητήρα σε λειτουργία.

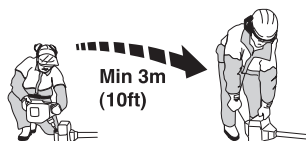
Να σβήνετε πάντα τον κινητήρα και να τον αφήνετε να κρυώσει για λίγα λεπτά πριν από την επαναπλήρωση.

Για το γέμισμα να ανοίξετε το τάπα με αργές κινήσεις, ώστε να διαφύγει η πίεση από εξατμισμένο καύσιμο.

Βιδώστε το τάπα προσεκτικά μετά από κάθε γέμισμα του ρεζερβουάρ.

Μετακινείτε πάντα τη μηχανή μακριά από την περιοχή ανεφοδιασμού και την πηγή καυσίμου πριν από την εκκίνηση.

- Χρησιμοποιείτε πάντοτε ρεζερβουάρ καυσίμων με βαλβίδα υπερχείλισης.
- Εάν έχετε χύσει επάνω του καύσιμο. Σκουπίστε τα και αφήστε να εξατμισθεί το καύσιμο που απομένει.
- Καθαρίστε την περιοχή γύρω από την τάπα καυσίμου. Η επιμόλυνση στο ρεζερβουάρ καυσίμου μπορεί να δημιουργήσει προβλήματα στη λειτουργία.
- Βεβαιωθείτε ότι το καύσιμο είναι καλά αναμεμιγμένο ανακινώντας το δοχείο πριν γεμίσετε το ρεζερβουάρ.

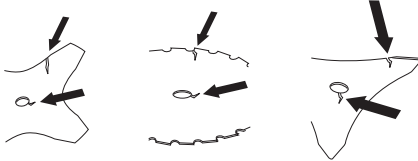


ΞΕΚΙΝΗΜΑ ΚΑΙ ΣΤΑΜΑΤΗΜΑ

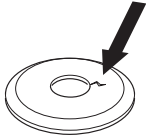
Ελεγχος πριν από την εκκίνηση



- Ελέγξτε τη λεπίδα για να βεβαιωθείτε ότι δεν έχουν εμφανιστεί ραγίσματα στο κάτω μέρος των δοντιών ή γύρω από την κεντρική οπή. Ο συνθέστερος λόγος εμφάνισης ραγισμάτων είναι ότι έχουν σχηματιστεί οξείες γωνίες στο κάτω μέρος των δοντιών κατά το ακόνισμα ή ότι η λεπίδα έχει χρησιμοποιηθεί με στοματωμένα δόντια. Αντικαταστήστε τη λεπίδα εάν βρεθούν ραγίσματα.



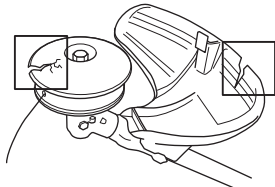
- Ελέγξτε εάν η φλάντζα στήριξης εμφανίζει ραγίσματα λόγω κόπωσης ή λόγω υπερβολικής σύσφιξης. Αντικαταστήστε τη φλάντζα στήριξης εάν εμφανίζει ραγίσματα.



- Φροντίστε ώστε το ασφαλιστικό παξιμάδι να μην χάσει την ασφαλιστική του ικανότητα. Το παξιμάδι πρέπει να έχει ροπή ασφάλισης τουλάχιστο 1,5 Nm. Η ροπή σύσφιξης του παξιμαδιού είναι από 35-50 Nm.



- Ελέγξτε ότι ο προφυλακτήρας είναι ακέραιος και χωρίς ραγίσματα. Αλλάξτε τον προφυλακτήρα της λεπίδας αν έχει χτυπηθεί σοβαρά ή παρουσιάζει ραγίσματα.
- Ελέγξτε ότι η κοπτική κεφαλή και ο προφυλακτήρας κοπής είναι ακέραιοι και χωρίς ραγίσματα. Αντικαταστήστε την κοπτική κεφαλή ή τον προφυλακτήρα κοπής αν έχουν χτυπηθεί σοβαρά ή παρουσιάζουν ραγίσματα.



- Μην χρησιμοποιείτε ποτέ το μηχάνημα χωρίς προφυλακτήρα ή με ελαττωματικό προφυλακτήρα.

- Όλα τα καλύμματα θα πρέπει να είναι σωστά τοποθετημένα και ακέραια πριν θέσετε το μηχάνημα σε λειτουργία.

Ξεκίνηση και σταμάτημα



ΠΡΟΕΙΔΟΠΟΙΗΣΗ! Το πλήρες κάλυμμα του συμπλέκτη μαζί με τον άξονα πρέπει να τοποθετηθούν πριν τεθεί σε λειτουργία το μηχάνημα, γιατί διαφορετικά ο συμπλέκτης μπορεί να αποσπαστεί και να προκαλέσει τραυματισμό.

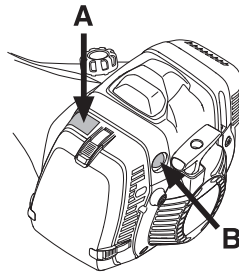
Μετακινείτε πάντα τη μηχανή μακριά από την περιοχή ανεφοδιασμού και την πηγή καυσίμου πριν από την εκκίνηση. Τοποθετήστε το μηχάνημα σε μια επίπεδη επιφάνεια. Βεβαιωθείτε ότι το εξάρτημα κοπής δεν κινδυνεύει να έρθει σε επαφή με άλλα αντικείμενα.

Βεβαιωθείτε ότι δεν υπάρχουν άσχετα πρόσωπα στην περιοχή εργασίας, διαφορετικά υπάρχει κίνδυνος σοβαρών τραυματισμών. Η απόσταση ασφαλείας είναι 15 μέτρα.

Κρύος κινητήρας

Τσοκ: Τραβήξτε το τσοκ (A) σε θέση τσοκ.

Αντλία καυσίμου: Πατήστε μερικές φορές το διάφραγμα της αντλίας καυσίμου (B) μέχρις ότου αρχίζει να γεμίζει με καύσιμο. Δεν χρειάζεται να γεμίσει εντελώς.



Ζεστός κινητήρας

Ακολουθήστε την ίδια διαδικασία όπως στην κίνηση κρύου κινητήρα αλλά χωρίς το διακόπτη τσοκ στη θέση τσοκ.

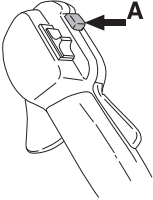
Γρήγορο ρελαντί: (545 FX, 545 FXT)

Βάλτε το γκάτσι στη θέση εκκίνησης μετακινώντας τον διακόπτη τσοκ στη θέση τσοκ και στη συνέχεια επαναφέροντάς τον στην αρχική του θέση.

Γρήγορο ρελαντί: (345 FR, 545 RX, 545 RXT)

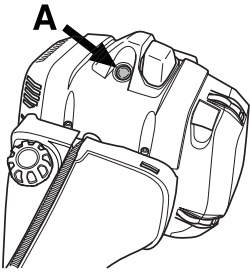
ΞΕΚΙΝΗΜΑ ΚΑΙ ΣΤΑΜΑΤΗΜΑ

Ρυθμίστε το γκάτζι στη θέση εκκίνησης πιέζοντας πρώτα την ασφάλεια γκαζιού και τη σκανδάλη γκαζιού, και έπειτα πιέστε το μπουτόν εκκίνησης γκαζιού (A). Έπειτα απελευθερώστε την ασφάλεια γκαζιού και τη σκανδάλη γκαζιού, και στη συνέχεια το μπουτόν εκκίνησης γκαζιού. Η λειτουργία του γκαζιού τώρα είναι ενεργοποιημένη. Για να επαναφέρετε τον κινητήρα στο ρελαντί, πιέστε πάλι την ασφάλεια γκαζιού και τη σκανδάλη γκαζιού.



Βαλβίδα αποσυμπίεσης

Αν το μηχάνημα έχει βαλβίδα αποσυμπίεσης (A): Πιέστε πρώτα τη βαλβίδα για να μειώσετε την πίεση του κυλίνδρου, κάτι που διευκολύνει την εκκίνηση. Πρέπει πάντοτε να χρησιμοποιείτε τη βαλβίδα αποσυμπίεσης στην εκκίνηση. Όταν αρχίζει να λειτουργεί το μηχάνημα, η βαλβίδα επανέρχεται αυτόματα στην αρχική της ρύθμιση.



Εκκίνηση



ΠΡΟΕΙΔΟΠΟΙΗΣΗ! Όταν η εκκίνηση του κινητήρα γίνεται με το τσοκ είτε στη θέση τσοκ είτε στη θέση γκαζιού εκκίνησης, το εξάρτημα κοπής θα αρχίσει να περιστρέφεται αμέσως.

Κρατήστε το σώμα του μηχανήματος στο έδαφος χρησιμοποιώντας το αριστερό σας χέρι. (ΠΡΟΣΟΧΗ! Όχι με το πόδι σας!). Πιάστε με το δεξί χέρι τη λαβή του μηχανισμού εκκίνησης, τραβήξτε αργά το κορδόνι μέχρι να βρείτε αντίσταση (να πιάσουν τα δοντάκια του μηχανισμού εκκίνησης) και μετά τραβήξτε γρήγορα και δυνατά το κορδόνι. **Ποτέ μην τυλίγετε το κορδόνι εκκίνησης στο χέρι.**

Μόλις πάρει εμπρός ο κινητήρας γυρίστε αμέσως τον διακόπτη τσοκ στη θέση του και επαναλάβετε την προσπάθεια εκκίνησης μέχρι να ξεκινήσει. Μόλις ξεκινήσει ο κινητήρας, δώστε γρήγορα φουλ γκάτζι. Το γκάτζι αποσυνδέεται αυτόματα από τη ρύθμιση εκκίνησης.

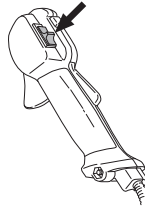
ΠΡΟΣΟΧΗ! Μην αφήνετε ελεύθερη τη λαβή του σχοινιού εκκίνησης όταν είναι τελείως τραβηγμένο. Αυτό μπορεί να κάνει ζημιά στο μηχάνημα.



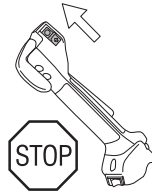
Σταμάτημα

345 FR, 545 RX, 545 RXT

Ο κινητήρας σταματάει με τη διακοπή της ανάφλεξης.



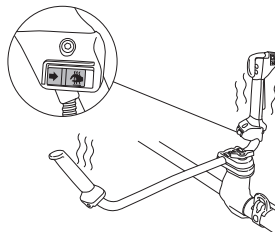
545 FX, 545 FXT



Θερμαινόμενες χειρολαβές

(545 FXT)

Τα μοντέλα που είναι εξοπλισμένα με θερμαντικά στοιχεία στις χειρολαβές διαθέτουν έναν διακόπτη ενεργοποίησης/απενεργοποίησης στη χειρολαβή γκαζιού για τη ρύθμιση της θερμότητας. Τόσο η αριστερή όσο και η δεξιά χειρολαβή διαθέτουν θερμαντικά στοιχεία που διατηρούν αυτόματα τη θερμοκρασία γύρω στους 70° όταν ενεργοποιηθεί το σύστημα θέρμανσης.



Γενικές οδηγίες εργασίας

ΣΗΜΑΝΤΙΚΟ!

Σε αυτή την ενότητα περιγράφονται τα βασικά μέτρα ασφαλείας κατά την εργασία με πριόνια καθαρισμού και κλαδευτήρια.

Εάν βρεθείτε σε κατάσταση που δεν είσατε βέβαιοι για το πώς να προχωρήσετε πρέπει να συμβουλευτείτε ειδικό. Απευθυνθείτε στον αντιπρόσωπο ή στο συνεργείο σας.

Αποφεύγετε κάθε χρήση που θεωρείτε ότι είναι πέρα από τις δυνατότητές σας.

Πριν από τη χρήση πρέπει να κατανοήσετε τη διαφορά μεταξύ καθαρισμού δένδρων, κοπής θάμνων και χλοοκοπής.

Βασικοί κανόνες ασφαλείας

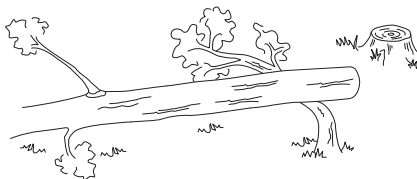


- 1 Προσέξτε τον περιγύρο σας:
 - Για να βεβαιωθείτε ότι άνθρωποι, ζώα ή άλλα αντικείμενα δεν επηρεάζουν τον έλεγχο που έχετε πάνω στο μηχάνημα.
 - Για να βεβαιωθείτε ότι άνθρωποι, ζώα, κλπ., δεν έρχονται σε επαφή με το εξάρτημα κοπής ή με ελεύθερα αντικείμενα που μπορούν να εκσφενδονιστούν από το εξάρτημα κοπής.
- 2 Ελέγξτε την περιοχή εργασίας σας. Απομακρύνετε όλα τα αδέσποτα αντικείμενα, όπως πέτρες, σπασμένα γυαλιά, καρφιά, ατσάλουρμα, σχοινιά κ.ά. που μπορεί να εκτιναχτούν ή να μπλεχτούν μέσα στον κοπτικό εξοπλισμό.
- 3 Αποφεύγετε χρήση όταν οι καιρικές συνθήκες είναι ακατάλληλες, όταν για παράδειγμα επικρατεί πυκνή ομίχλη, δυνατή βροχή, ισχυρός άνεμος, μεγάλη παγωνιά κλπ. Όταν ο καιρός είναι κακός τότε η κούραση έρχεται γρηγορότερα και ευκολότερα δημιουργούνται οι επικίνδυνι παράγοντες, πχ. γλίστρα, επηρεασμός της κατεύθυνσης προς την οποία πέφτει το δέντρο κλπ.
- 4 Βεβαιωθείτε ότι μπορείτε να μετακινηθείτε και να σταθείτε με ασφάλεια. Προσέχετε μην υπάρχουν εμπόδια στο δρόμο σας (ρίζες, πέτρες, κλαδιά, λακούβες, χαντάκια κλπ.) αν χρειαστεί να

μετακινηθείτε απρόσμενα. Δείξτε μεγάλη προσοχή αν η εργασία γίνεται σε κατηφορικό έδαφος.



- 5 Προσέξτε πολύ όταν κόβετε δένδρο που είναι υπό φορτίο. Ένα δένδρο υπό φορτίο μπορεί να επανέλθει στην αρχική του θέση πριν ή μετά την κοπή του. Η εσφαλμένη τοποθέτηση απο μέρους σας ή η τομή σε λάθος σημείο μπορεί να έχουν ως αποτέλεσμα το δένδρο να χτυπήσει εσάς ή το μηχάνημα και να χάσετε τον έλεγχο. Και στις δύο περιπτώσεις μπορεί να προκληθεί σοβαρός τραυματισμός.



- 6 Κρατάτε καλή ισορροπία και σταθερό πάτημα στο έδαφος. Μην υπερεκτιμάτε τις δυνατότητές σας. Να πατάτε καλά τα πόδια σας και να διατερείτε την ισορροπία σας συνέχεια.
- 7 Κρατάτε πάντοτε το μηχάνημα και με τα δύο χέρια. Κρατάτε το μηχάνημα στη δεξιά πλευρά του σώματός σας. Κρατάτε όλα τα μέρη του σώματος σας μακριά από τις θερμές επιφάνειες. Κρατάτε όλα τα μέρη του σώματος σας μακριά από το περιστρεφόμενο παρελκόμενο κοπής.



ΤΕΧΝΙΚΗ ΕΡΓΑΣΙΑΣ

- 8 Να έχετε τον κοπτικό εξοπλισμό κάτω από το ύψος της μέσης σας.
- 9 Σβήστε τον κινητήρα πριν μετακινηθείτε σε άλλη περιοχή. Προσαρμόστε τον προφυλακτήρα μεταφοράς πριν μεταφέρετε ή μετακινησετε τον εξοπλισμό σε οποιαδήποτε απόσταση.
- 10 Μην τοποθετείτε ποτέ το μηχάνημα κάτω με τον κινητήρα σε λειτουργία εκτός εάν το βλέπετε καλά.

Το αλφάβητο του καθαρισμού

- Χρησιμοποιείτε πάντα τον σωστό εξοπλισμό.
- Έχετε πάντα τον εξοπλισμό καλά ρυθμισμένο.
- Τηρείτε τα μέτρα ασφαλείας.
- Οργανώστε προσεκτικά την εργασία.
- Χρησιμοποιείτε πάντα πλήρες γκάτζι όταν κάνετε χρήση της λεπίδας.
- Χρησιμοποιείτε πάντα κοφτερές λεπίδες.
- Αποφεύγετε τις πέτρες.
- Κατευθύνετε την πτώση (χρησιμοποιήστε τον άνεμο).



ΠΡΟΕΙΔΟΠΟΙΗΣΗ! Ούτε ο χρήστης του μηχανήματος, ούτε κανένας άλλος δεν θα πρέπει να προσπαθήσει να απομακρύνει το κομμένο αντικείμενο όταν λειτουργεί ο κινητήρας ή όταν περιστρέφεται ο κοπτικός εξοπλισμός, κάτι τέτοιο μπορεί να προκαλέσει σοβαρό τραυματισμό.

Σταματήστε τον κινητήρα και τον κοπτικό εξοπλισμό πριν αφαιρέσετε υλικό που έχει τυλιχτεί γύρω από τον άξονα της λάμας, γιατί υπάρχει κίνδυνος τραυματισμού. Κατά τη διάρκεια της λειτουργίας και ένα διάστημα μετά τη χρήση μπορεί ο γωνιακός μηχανισμός μετάδοσης να είναι ζεστός. Υπάρχει κίνδυνος εγκαυμάτων αν τον ακουμπήσετε.



ΠΡΟΕΙΔΟΠΟΙΗΣΗ! Προσοχή σε αντικείμενα που μπορεί να πεταχούν απότομα. Φοράτε πάντοτε εγκεκριμένα προστατευτικά γάντια. Μην σκύβετε ποτέ πάνω από το κάλυμμα προστασίας του κοπτικού εξοπλισμού. Πέτρες, σκουπίδια, κλπ. μπορεί να πεταχτούν στα μάτια σας και να προκαλέσουν τύφλωση ή σοβαρό τραυματισμό.

Κρατάτε σε απόσταση πρόσωπα άσχετα με τη δουλειά σας. Παιδιά, ζώα, θεατές και συνεργάτες να βρίσκονται έξω από τη ζώνη ασφαλείας που είναι 15 m. Σταματήστε αμέσως το μηχάνημα αν κάποιος σας πλησιάζει. Ποτέ μην στρέψετε το μηχάνημα γύρω σας χωρίς πρώτα να βεβαιωθείτε ότι πίσω σας δεν υπάρχει κανείς εντός της ζώνης ασφαλείας.



ΠΡΟΕΙΔΟΠΟΙΗΣΗ! Μερικές φορές πιάνονται κλαδιά ή χόρτα μεταξύ του προφυλακτήρα και του εξαρτήματος κοπής. Πάντοτε σβήνετε τον κινητήρα πριν καθαρίσετε.

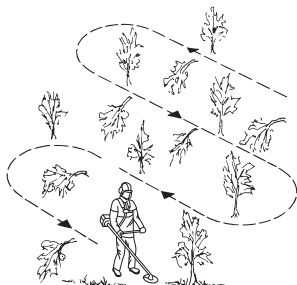
Μέθοδοι εργασίας



ΠΡΟΕΙΔΟΠΟΙΗΣΗ! Μηχάνημα με ενσωματωμένες λεπίδες πριονίσματος ή κοπτήρες χόρτου μπορεί να χτυπηθούν βίαια παραπλεύρως όταν η λεπίδα συναντά στερεά αντικείμενα. Αυτό ονομάζεται ώση λεπίδας. Η ώση λεπίδας μπορεί να είναι τόσο βίαιη ώστε να προκαλέσει στη μηχανή και/ή στον χειριστή ώθηση προς οποιαδήποτε κατεύθυνση και πιθανότατα απώλεια ελέγχου του μηχανήματος. Ώση λεπίδας μπορεί να παρουσιαστεί χωρίς προειδοποίηση εάν το μηχάνημα μπλοκάρει, σταματήσει ή παρεμποδιστεί. Ώση λεπίδας είναι πιθανότερο να παρουσιαστεί σε περιοχές όπου είναι δύσκολο να παρατηρηθεί η κοπή του υλικού.

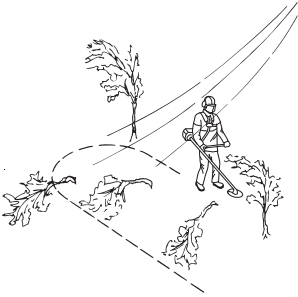
Αποφεύγετε την κοπή με το τμήμα της λεπίδας που αντιστοιχεί στις ώρες 12 έως 3. Μπορεί να συμβεί τίναγμα λόγω της περιτροφικής ταχύτητας της λεπίδας όταν χρησιμοποιείται σε χοντρούς κορμούς.

- Πριν αρχίσετε να καθαρίζετε, ελέγξτε την περιοχή καθαρισμού, τον τύπο του εδάφους, την κλίση του εδάφους, αν υπάρχουν πέτρες, λάκκοι κλπ.
- Ξεκινήστε από το πιο εύκολο άκρο και καθαρίστε ένα τμήμα από το οποίο θα ξεκινήσετε την εργασία.
- Εργασθείτε συστηματικά εμπρός και πίσω σε όλη τη περιοχή, καθαρίζοντας σε κάθε διαδρομή περιοχή με πλάτος 4-5 μέτρων. Με αυτό τον τρόπο γίνεται εκμετάλλευση όλης της περιοχής εργασίας του μηχανήματος και στις δύο κατευθύνσεις και παρέχεται στον χειριστή εύκολη και μεταβλητή περιοχή εργασίας για να εργαστεί.

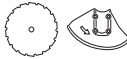


ΤΕΧΝΙΚΗ ΕΡΓΑΣΙΑΣ

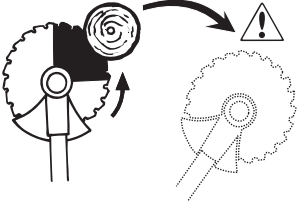
- Το μήκος της διαδρομής πρέπει να είναι περίπου 75 μέτρα. Μετακινήστε το ανεφοδιαστικό καυσίμου καθώς προχωρεί η εργασία.
- Σε κεκλιμένο έδαφος η διαδρομή πρέπει να γίνεται παράλληλα με την κλίση. Είναι πολύ ευκολότερο να εργάζεστε κατά μήκος μιας πλαγιάς παρά πάνω και κάτω στην πλαγιά.
- Η διαδρομή πρέπει να σχεδιάζεται έτσι ώστε να μην διέρχεται πάνω από λάκκους ή άλλα εμπόδια στο έδαφος. Επίσης προσαρμόστε την διαδρομή με την κατεύθυνση του ανέμου έτσι ώστε οι κορμοί δένδρων που καθαρίζονται να πέφτουν προς τη πλευρά που έχει καθαριστεί.



Καθάρισμα δένδρων με πριονωτή λεπίδα

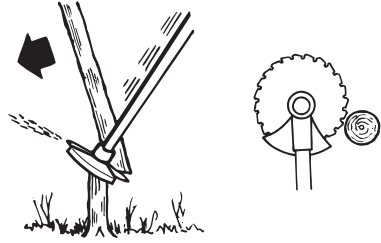


- Σε χοντρούς κορμούς δένδρων ο κίνδυνος τινάγματος είναι μεγαλύτερος. Πρέπει επομένως να αποφεύγετε να χρησιμοποιείτε τη λεπίδα με το τμήμα κοπής που αντιστοιχεί στις ώρες 12 έως 3.

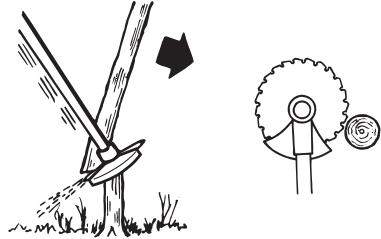


- Για να ριζέτε το δένδρο προς τα αριστερά, πρέπει το χαμηλότερο τμήμα του να μετακινηθεί προς τα δεξιά. Τοποθετήστε τη λεπίδα υπό γωνία και μετακινήστε την με σταθερή κίνηση διαγωνίως προς τα κάτω και δεξιά, πιέζοντας σταθερά. Ταυτόχρονα πιέστε τον κορμό χρησιμοποιώντας τον προφυλακτήρα της λεπίδας. Κόψτε με το τμήμα της λεπίδας που αντιστοιχεί στις ώρες 3 έως 5.

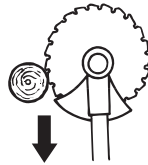
Χρησιμοποιήστε πλήρες γκάζι όταν εφαρμόζετε την λεπίδα.



- Για να ριζέτε το δένδρο προς τα δεξιά, πρέπει το χαμηλότερο τμήμα του να μετακινηθεί προς τα αριστερά. Τοποθετήστε τη λεπίδα υπό γωνία και μετακινήστε την με σταθερή κίνηση διαγωνίως προς τα πάνω και δεξιά. Κόψτε με το τμήμα της λεπίδας που αντιστοιχεί στις ώρες 3 έως 5, έτσι ώστε η κατεύθυνση περιστροφής της λεπίδας να σπρώχνει το κάτω μέρος του δένδρου προς τα αριστερά.



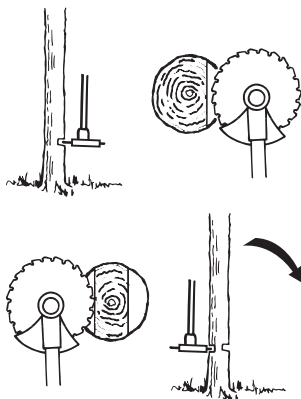
- Για να ριζέτε ένα δένδρο προς τα εμπρός, το κάτω μέρος του δένδρου πρέπει να μετακινηθεί προς τα πίσω. Τραβήξτε τη λεπίδα προς τα πίσω με γρήγορη, σταθερή κίνηση.



- Οι μεγάλοι κορμοί δένδρων πρέπει να κόβονται και από τις δύο πλευρές. Αποφασίστε πρώτα σε ποιά κατεύθυνση πρέπει να πέσει ο κορμός. Πρώτα κάνετε τομή στην πλευρά πτώσης. Στη συνέχεια κόψτε την άλλη πλευρά για να ριζέτε τον κορμό. Η πίεση που εφαρμόζετε πρέπει να είναι ανάλογη με το μέγεθος του κορμού και τη σκληρότητα του ξύλου. Οι μικροί κορμοί χρειάζονται μεγαλύτερη

ΤΕΧΝΙΚΗ ΕΡΓΑΣΙΑΣ

πίεση ενώ οι μεγάλοι κορμοί χρειάζονται μικρότερη πίεση.



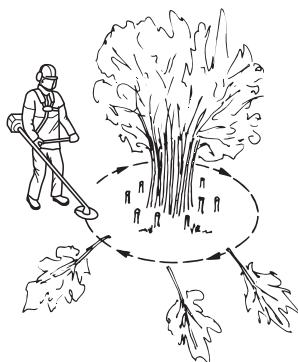
- Αν οι κορμοί είναι πολύ πυκνοί, προσαρμόστε κατάλληλα την ταχύτητα βαδίσματος.
- Αν η λεπίδα μπλοκάρει στον κορμό, μην προσπαθήσετε ποτέ να απελευθερώσετε με τίνιγμα το μηχάνημα. Αν το κάνετε αυτό μπορεί να καταστραφούν η λεπίδα, το γωνιακό γρανάζι, ο άξονας ή η χειρολαβή. Απελευθερώστε τις χειρολαβές, πιάστε τον άξονα με τα δύο χέρια και απελευθερώστε το μηχάνημα τραβώντας το αργά.

Κοπή θάμνων με πρινωντή λεπίδα



- Οι λεπτοί κορμοί και οι θάμνοι κόβονται μαζικά. Εργασθείτε μετακινώντας το μηχάνημα πλαγίως.
- Προσπαθείτε να κόβετε περισσότερους κορμούς με μία κίνηση.
- Αν πρόκειται για μπουκέτα με φυλλωσιές, αρχίστε με κοπή γύρω από το μπουκέτο. Αρχίστε την κοπή από την εξωτερική περιφέρεια του μπουκέτου από κομμένους ψηλούς κορμούς για να αποφύγετε μπλοκάρισμα. Κόψτε στη συνέχεια τους κορμούς στο ύψος που θέλετε. Προσπαθήστε μετά να μπειτε και να κόψετε με τη λεπίδα από το κέντρο του μπουκέτου. Αν είναι δύσκολο να γίνει αυτό, κόψτε πρώτα ψηλότερα τους κορμούς και αφήστε τα

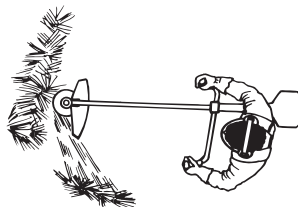
κλαδιά να πέσουν. Έτσι μειώνεται ο κίνδυνος μπλοκαρίσματος.



Κοπή θάμνων με λεπίδα χόρτου



- Οι λεπίδες χόρτου και τα χορτοκοπτικά μαχαίρια δεν πρέπει να χρησιμοποιούνται σε ξυλώδη βλάστηση.
- Η λεπίδα χόρτου χρησιμοποιείται για όλους τους τύπους ψηλού ή χοντρού χόρτου.
- Το χόρτο σαρώνεται με παλινδρομικές πλευρικές κινήσεις, όπου οι κινήσεις από δεξιά προς αριστερά είναι οι κινήσεις κοπής χόρτων και οι από αριστερά προς δεξιά είναι για επιστροφή. Αφήστε την αριστερή πλευρά της λεπίδας (σε περιοχή από 8 ως 12, αν ήταν πλάκα ρολογιού) να κάνει την κοπή.



- Αν κατά την κοπή θάμνων γέρνετε τη λεπίδα προς τα αριστερά, το χόρτο μαζεύεται σε λωρίδα, το οποίο κάνει ευκολότερο το μάζεμα, πχ. με τη τσουγκράνα.
- Προσπαθήστε να εργάζεστε ρυθμικά. Να στέκεστε σταθερά με τα πόδια ανοιχτά. Προχωρήστε μπροστά μετά την κίνηση επιστροφής και σταθείτε ξανά σταθερά.
- Αφήστε το υποστηρικτικό περίβλημα να ακουμπά ελαφρά στο έδαφος. Ο ρόλος του είναι να προστατεύει τη λεπίδα από επαφή με το έδαφος.
- Μειώστε τον κίνδυνο να τυλιχτούν αντικείμενα στη λεπίδα ακολουθώντας τις εξής οδηγίες:
1 Εργάζεστε πάντοτε με πλήρες γκάζι.

2Κατά την κίνηση επιστροφής αποφεύγετε το υλικό που μόλις κόπηκε.

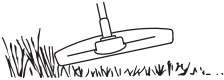
- Σβήστε τον κινητήρα, απασφαλίστε την εξάρτηση και τοποθετήστε το μηχάνημα στο έδαφος πριν ξεκινήσετε να μαζεύετε το κομμένο υλικό.

Κοπή χόρτου με κεφαλή κοπής



Χλοοκοπή

- Κρατήστε την κοπτική κεφαλή ακριβώς πάνω από το έδαφος υπό γωνία. Η κοπή γίνεται από το άκρο του κορδονιού. Αφήστε το κορδόνι να εργάζεται με το ρυθμό του. Μην πιέζετε ποτέ το κορδόνι στην περιοχή κοπής.



- Το κορδόνι μπορεί εύκολα να κόψει χόρτα και αγριόχορτα σε τοίχους, περιφράξεις, δέντρα και παρυφές, όμως μπορεί επίσης να προκαλέσει ζημία σε ευαίσθητους φλοιούς δέντρων και θάμνων, και σε στύλους περιφράξεων.
- Περιορίστε τον κίνδυνο πρόκλησης ζημιών σε φυτά μειώνοντας το μήκος του κορδονιού στα 10-12 cm και μειώνοντας την ταχύτητα του κινητήρα.

Κοπή χόρτων

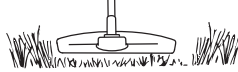
- Η τεχνική κοπής χόρτων απομακρύνει όλη την ανεπιθύμητη βλάστηση. Κρατήστε την κοπτική κεφαλή ακριβώς πάνω από το έδαφος και δώστε της κλίση. Αφήστε το άκρο του κορδονιού να έρθει σε επαφή με το έδαφος γύρω από δέντρα, στύλους, αγάλματα και άλλα παρόμοια. ΠΡΟΣΟΧΗ! Αυτή η τεχνική αυξάνει τη φθορά του κορδονιού.



- Το κορδόνι φθείρεται ταχύτερα και πρέπει να αντικαθίσταται πιο συχνά όταν χρησιμοποιείται σε πέτρες, πλίνθους, σκυρόδεμα, μεταλλικές περιφράξεις, κλπ., απ'ότι όταν έρχεται σε επαφή με δέντρα και ξυλινες περιφράξεις.
- Κατά τη χλοοκοπή και το καθάρισμα πρέπει να χρησιμοποιείτε λιγότερο από το πλήρες γκάζι έτσι ώστε το κορδόνι να αντέχει για μεγαλύτερο χρονικό διάστημα και για να περιορίσετε τη φθορά της κοπτικής κεφαλής.

Κοπή

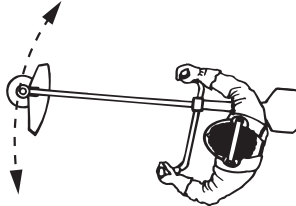
- Το κλαδευτήρι είναι ιδανικό για την κοπή χόρτων που είναι δύσκολο να φτάσει μία συνήθης μηχανή κουρέματος γρασιδιού. Κρατήστε το κορδόνι παράλληλα με το έδαφος κατά την κοπή. Αποφεύγετε να πιέζετε την κοπτική κεφαλή στο έδαφος καθώς αυτό μπορεί να καταστρέψει το γρασίδι και να προκαλέσει ζημία στο εργαλείο.



- Μην αφήνετε την κοπτική κεφαλή να έρχεται συνεχώς σε επαφή με το έδαφος κατά τη διάρκεια συνηθισμένων κοπών. Η διαρκής επαφή τέτοιου τύπου μπορεί να προκαλέσει ζημία και φθορά στην κοπτική κεφαλή.

Κοπή με κυκλικές κινήσεις

- Η καθαριστική δράση του περιστρεφόμενου κορδονιού μπορεί να χρησιμοποιηθεί για εύκολο και γρήγορο καθάρισμα. Κρατήστε το κορδόνι παράλληλα και πάνω από την περιοχή κοπής και μετακινήστε το εργαλείο από τη μια άκρη στην άλλη.



- Κατά την κοπή και όταν κάνετε κυκλικές κινήσεις πρέπει να χρησιμοποιείτε πλήρες γκάζι για να έχετε τα καλύτερα αποτελέσματα.

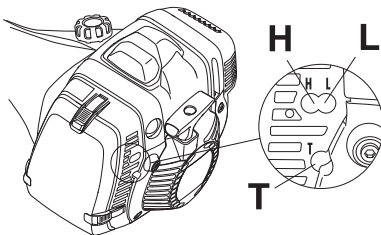
Καρμπυρατέρ

Το προϊόν Husqvarna που αγοράσατε είναι σχεδιασμένο και κατασκευασμένο σύμφωνα με προδιαγραφές που περιορίζουν την εκπομπή βλαβερών καυσαερίων. Μετά τη χρήση 8-10 ρεζερβουάρ βενζίνης ο κινητήρας έχει στρώσει. Για να βεβαιωθείτε ότι συνεχίζει να λειτουργεί άριστα και για να περιορίσετε την εκπομπή βλαβερών καυσαερίων μετά από την περίοδο στρώσιματος, ζητήστε από τον αντιπρόσωπό σας/το συνεργείο σας (που θα έχουν ειδικό στροφόμετρο στη διάθεσή τους) να ρυθμίσουν το καρμπυρατέρ σας.

Λειτουργία



- Με το ρυθμιστή του γκαζιού το καρμπυρατέρ ελέγχει τις στροφές του κινητήρα. Στο καρμπυρατέρ αναμιγνύονται αέρας/καύσιμο. Το μίγμα αέρα/καυσίμου είναι ρυθμίσιο. Ρυθμίστε σωστά την ανάμιξη τους, για να έχετε την καλύτερη απόδοση. Κατά τη ρύθμιση το παρελκόμενο κοπής μπορεί να περιστραφεί. Χρησιμοποιείτε ατομικό προστατευτικό εξοπλισμό. Βλ. τις οδηγίες στο κεφάλαιο "Ατομικός προστατευτικός εξοπλισμός"
- Η ρύθμιση του καρμπυρατέρ σημαίνει ότι ο κινητήρας προσαρμόζεται στις συνθήκες που επικρατούν, πχ. κλίμα, υψόμετρο, βενζίνη και τύπο λαδιού δίχρονου κινητήρα.
- Το καρμπυρατέρ είναι εφοδιασμένο με τρεις δυνατότητες ρύθμισης:
L = Βελόνα χαμηλών στροφών
H = Βελόνα υψηλών στροφών
T = βίδα ρύθμισης ρελαντί



- Με τα βελόνα L και H ρυθμίζεται η ποσότητα καυσίμου ως προς την ποσότητα αέρα που η πεταλούδα επιτρέπει να περάσει. Με στρίψιμο προς τα δεξιά έχετε φτωχότερο μίγμα αέρα/καυσίμου (δηλ. λιγότερο καύσιμο), ενώ με στρίψιμο προς τα αριστερά έχετε πλουσιότερο μίγμα αέρα/καυσίμου (περισσότερο καύσιμο). Φτωχό μίγμα παράγει υψηλές στροφές ενώ πλούσιο μίγμα παράγει χαμηλές στροφές.
- Η βίδα T ρυθμίζει τη θέση του γκαζιού στο ρελαντί. Με στρίψιμο της βίδας T προς τα δεξιά έχετε

υψηλότερες στροφές ρελαντί. Με στρίψιμο προς τα αριστερά έχετε χαμηλότερες στροφές ρελαντί.

Βασική ρύθμιση

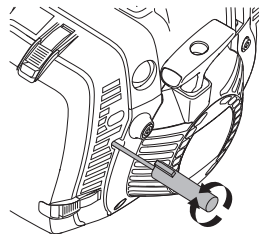
- Το καρμπυρατέρ ρυθμίζεται στη βασική του θέση από το εργοστάσιο. Η βασική ρύθμιση είναι πλουσιότερη από την άριστη και πρέπει να διατηρηθεί κατά τις πρώτες ώρες λειτουργίας του μηχανήματος. Στη συνέχεια το καρμπυρατέρ πρέπει να ρυθμιστεί με ακρίβεια. Η ακριβής ρύθμιση πρέπει να γίνει από έμπειρο τεχνικό.

ΠΡΟΣΟΧΗ! Αν το εξάρτημα κοπής περιστρέφεται όταν ο κινητήρας βρίσκεται στο ρελαντί, η βίδα ρύθμισης ρελαντί T πρέπει να βιδωθεί αριστερόστροφα μέχρι να σταματήσει το εξάρτημα κοπής.

Ρύθμιση στροφών ανά λεπτό ρελαντί

Πριν γίνουν οποιοσδήποτε ρυθμίσεις, βεβαιωθείτε ότι το φίλτρο αέρα είναι καθαρό και ότι το καπάκι του φίλτρου αέρα έχει τοποθετηθεί.

Ρυθμίστε την ταχύτητα ρελαντί χρησιμοποιώντας τη βίδα ρύθμισης ρελαντί T, αν χρειάζεται επαναρύθμιση. Στρίψτε πρώτα τη βίδα ρύθμισης ρελαντί T δεξιόστροφα μέχρι να αρχίσει το εξάρτημα κοπής να περιστρέφεται. Στρίψτε μετά τη βίδα αριστερόστροφα μέχρι να σταματήσει η περιστροφή του εξαρτήματος κοπής. Η ταχύτητα ρελαντί είναι σωστά ρυθμισμένη όταν ο κινητήρας λειτουργεί ομοιόμορφα σε όλες τις θέσεις. Η ταχύτητα ρελαντί θα πρέπει επίσης να είναι χαμηλότερη από την ταχύτητα στην οποία αρχίζει να περιστρέφεται το εξάρτημα κοπής.



Συνιστ. στροφές ρελαντί: Βλ. κεφάλαιο Τεχνικά στοιχεία.



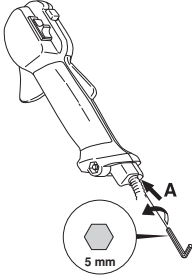
ΠΡΟΕΙΔΟΠΟΙΗΣΗ! Αν δεν μπορείτε να ρυθμίσετε τις στροφές ρελαντί ώστε να σταματήσουν οι στροφές του εξαρτήματος κοπής, απευθυνθείτε στον αντιπρόσωπό σας/στο συνεργείο σας. Μην χρησιμοποιείτε το μηχανήμα μέχρι να ρυθμιστεί ή να επισκευαστεί όπως πρέπει.

Ρύθμιση στροφών γκαζιού εκκίνησης (345 FR, 545 RX, 545 RXT)

Για να έχετε σωστές στροφές γκαζιού εκκίνησης υπάρχει μια ρύθμιση στο πίσω μέρος της χειρολαβής γκαζιού, δίπλα στην καλωδίωση. Με την βίδα αυτή (5

ΣΥΝΤΗΡΗΣΗ

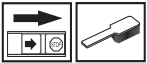
mm, εξαγωνική άλεν) μπορείτε να αυξήσετε ή να μειώσετε τις στροφές του γκαζιού εκκίνησης.



Ενεργήστε ως εξής:

- 1 Βάλτε μπρος το μηχάνημα στο ρελαντί.
- 2 Πατήστε την ασφάλεια γκαζιού εκκίνησης σύμφωνα με την οδηγία του κεφαλαίου Εκκίνηση και Σταμάτημα (Start - Stop).
- 3 Αν ο αριθμός στροφών του γκαζιού εκκίνησης είναι χαμηλός (κάτω από 4000 σ.α.λ.) βιδώστε τη ρυθμιστική βίδα A προς τη φορά κίνησης των δεικτών του ρολογιού μέχρις ότου να αρχίσει να περιστρέφεται ο κοπτικός εξοπλισμός. Βιδώστε μετά τη βίδα A προς τη φορά κίνησης των δεικτών του ρολογιού ακόμη μισή (1/2) στροφή.
- 4 Εάν η αρχική ταχύτητα γκαζιού είναι πολύ υψηλή (πάνω από 6500 rpm), στρίψτε τη βίδα ρύθμισης A αριστερόστροφα μέχρι να σταματήσει το παρελκόμενο κοπής. Στη συνέχεια, στρίψτε τη βίδα ρύθμισης A δεξιόστροφα κατά 1/2 στροφή.

Σιγαστήρας



ΠΡΟΣΟΧΗ! Ορισμένοι σιγαστήρες είναι εφοδιασμένοι με καταλυτικό μετατροπέα. Δείτε το κεφάλαιο σχετικά με τα Τεχνικά στοιχεία αν το μηχάνημά σας είναι εφοδιασμένο με καταλυτικό μετατροπέα.

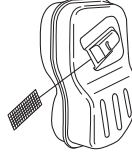
Ο σιγαστήρας είναι διαμορφωμένος για να μειώνει τους ήχους και να κατευθύνει τα καυσαέρια μακριά από το χειριστή. Τα καυσαέρια είναι καυτά και μπορεί να περιέχουν σπίθες, που μπορεί να προκαλέσουν πυρκαγιά, αν κατευθύνονται σε ξηρό και εύφλεκτο υλικό.

Ορισμένοι σιγαστήρες έχουν ένα ειδικό δικτυωτό φίλτρο σπινθήρων. Αν το μηχάνημά σας έχει έναν τέτοιο σιγαστήρα, θα πρέπει να καθαρίζετε το δικτυωτό φίλτρο μια φορά τη βδομάδα. Χρησιμοποιήστε για καλύτερο αποτέλεσμα μια ατσαλόβουρτσα.

Σε σιγαστήρες χωρίς καταλυτικό μετατροπέα το πλέγμα θα πρέπει να καθαρίζεται μία φορά την εβδομάδα, ή να αντικαθίσταται αν είναι απαραίτητο. Σε σιγαστήρες εφοδιασμένους με καταλυτικό μετατροπέα το πλέγμα θα πρέπει να ελέγχεται και ενδεχόμενα να

καθαρίζεται μια φορά το μήνα. **Αν το πλέγμα έχει βλάβες να το αντικαταστήσετε.**

Αν το πλέγμα φράζει συχνά, αυτό μπορεί να είναι σημάδι ότι η απόδοση του καταλυτικού μετατροπέα έχει μειωθεί. Επικοινωνήστε με τον αντιπρόσωπό σας για έλεγχο του σιγαστήρα. Αν το πλέγμα είναι φραγμένο θα προκληθεί υπερθέρμανση του μηχανήματος με συνέπεια ζημιές στον κύλινδρο και το έμβολο.

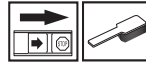


ΠΡΟΣΟΧΗ! Μη χρησιμοποιείτε ποτέ μηχάνημα με ελαττωματικό σιγαστήρα.



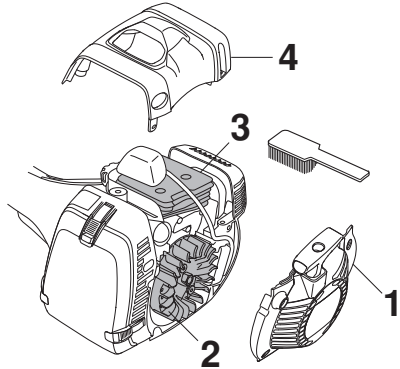
ΠΡΟΕΙΔΟΠΟΙΗΣΗ! Οι σιγαστήρες που είναι εφοδιασμένοι με καταλυτικούς μετατροπείς θερμαίνονται πολύ κατά τη χρήση και διατηρούνται θερμοί για αρκετό χρόνο μετά τη διακοπή λειτουργίας. Αυτό ισχύει επίσης σε ταχύτητες ρελαντί. Η επαφή μπορεί να προκαλέσει εγκαύματα στο δέρμα. Θυμηθείτε ότι υπάρχει κίνδυνος πυρκαγιάς!

Σύστημα ψύξης



Για να επιτευχθεί η σωστή θερμοκρασία λειτουργίας, το μηχάνημα πρέπει να είναι εξοπλισμένο με ένα σύστημα ψύξης.

Το ψυκτικό σύστημα αποτελείται από:



- 1 Αεραγωγό εισόδου στο μηχανισμό εκκίνησης.
- 2 Φτερωτή ανεμιστήρα στο βολάν.
- 3 Αεροτομές κυλίνδρου.

ΣΥΝΤΗΡΗΣΗ

- 4 Καπάκι κυλίνδρου (κατευθύνει τον αέρα στον κύλινδρο).

Καθαρίζετε το ψυκτικό σύστημα με βούρτσα, μια φορά τη βδομάδα ή συχνότερα. Ακάθαρτο ή φραγμένο ψυκτικό σύστημα προκαλεί υπερθέρμανση του μηχανήματος, με συνέπεια βλάβες στον κύλινδρο και το έμβολο.

Φίλτρο αέρα



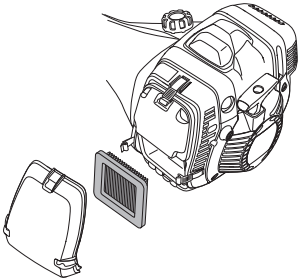
Το φίλτρο αέρα πρέπει να καθαρίζεται τακτικά από σκόνη και ακαθαρσίες για να αποφεύγετε:

- Κακή λειτουργία του καρμπυρατέρ.
- Προβλήματα ηκκίνησης.
- Μήωση ισχύος κινητήρα.
- Περιττή φθορά του κινητήρα
- Αφύσικα υψηλή κατανάλωση καυσίμων.

Καθαρίζετε το φίλτρο μετά από κάθε 25 ώρες ή πιο τακτικά εάν η λειτουργία γίνεται σε περιβάλλον με πολύ σκόνη.

Ελέγξτε το φίλτρο αέρα (345FR, 545RX, 545RXΤ) (χάρτινο φίλτρο)

- Τραβήξτε το τσοκ σε θέση τσοκ.
- Αφαιρέστε το κάλυμμα του φίλτρου αέρα και βγάλτε έξω το φίλτρο.

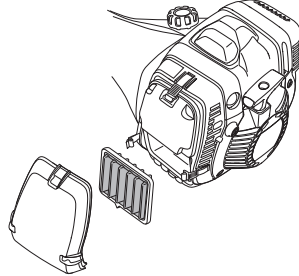


- Ελέγξτε και καθαρίστε το περίβλημα του φίλτρου.
- Ελέγξτε το φίλτρο και αλλάξτε το εάν είναι λερωμένο ή κατεστραμμένο. Να χρησιμοποιείτε γνήσια φίλτρα της Husqvarna.

ΣΗΜΑΝΤΙΚΟ! Ποτέ μην λυγίζετε ή διπλώνετε το φίλτρο. Μπορεί να προκαλέσετε βλάβη. Φίλτρο αέρα που έχει βλάβες πρέπει πάντοτε να αντικαθίσταται.

Ελέγξτε το φίλτρο αέρα (545FX, 545FXΤ) (φίλτρο από νάιλον)

- Τραβήξτε το τσοκ σε θέση τσοκ.
- Αφαιρέστε το κάλυμμα του φίλτρου αέρα και βγάλτε έξω το φίλτρο.



- Ελέγξτε και καθαρίστε το περίβλημα του φίλτρου.
- Καθαρίστε το φίλτρο αν είναι λερωμένο και αλλάξτε το αν είναι κατεστραμμένο. Καθαρίστε το φίλτρο με χλιαρό σαπουνόνερο. Να χρησιμοποιείτε γνήσια φίλτρα της Husqvarna.

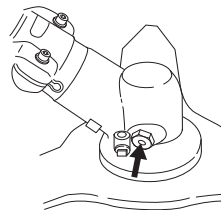
ΣΗΜΑΝΤΙΚΟ! Φίλτρο αέρα που έχει βλάβες πρέπει πάντοτε να αντικαθίσταται.

Γωνιακός μηχανισμός μετάδοσης



Ο γωνιακός μηχανισμός μετάδοσης είναι εφοδιασμένος με την κατάλληλη ποσότητα γράσου από το εργοστάσιο. Εντούτοις, πριν από τη χρήση του μηχανήματος πρέπει να ελέγξετε αν ο γωνιακός μηχανισμός μετάδοσης είναι γεμισμένος κατά τα τρία τέταρτα με γράσο. Χρησιμοποιήστε το ειδικό γράσο HUSQVARNA.

Το γράσο στο γωνιακό μηχανισμό μετάδοσης συνήθως δεν χρειάζεται να αλλάζεται εκτός εάν γίνονται επισκευές.



Άξονας κίνησης



Ο κινητήριος άξονας πρέπει να λιπαίνεται κάθε τρεις μήνες κατά τη διάρκεια πλήρους χρήσης. Εάν δεν είστε βέβαιοι για τη διαδικασία επικοινωνήστε με τον τοπικό σας αντιπρόσωπο.

Μπουζί

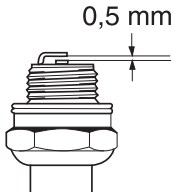


Η κατάσταση του μπουζιού επηρεάζεται από:

- Ελαττωματικά ρυθμισμένο καρμπυρατέρ.
- Λανθασμένο μίγμα καυσίμου (υπερβολική ποσότητα ή ακατάλληλος τύπος λαδιού).
- Βρώμικο φίλτρο αέρα.

Αυτοί οι παράγοντες δημιουργούν στρώματα ακαθαρσιών στα ηλεκτρόδια, που προκαλούν ανωμαλίες λειτουργίας γενικά και δυσκολίες στην εκκίνηση.

Αν η απόδοση του μηχανήματος είναι χαμηλή, αν είναι δύσκολο το ξεκίνημα ή το ρελαντί είναι αδύνατο: αρχικά να ελέγχετε το μπουζί πριν κάνετε ο,τιδήποτε άλλο. Αν το μπουζί είναι φραγμένο απο ακαθαρσίες, καθαρίστε το και ρυθμίστε το διακενό του ηλεκτροδίου στα 0,5mm. Το μπουζί πρέπει να το αλλάζετε μετά απο ένα μήνα λειτουργίας και αν είναι απαραίτητο συχνότερα.



ΠΡΟΣΟΧΗ! Χρησιμοποιείτε πάντοτε τον τύπο μπουζιού που συστήνεται! Λάθος τύπος μπορεί να προκαλέσει ζημιά στο έμβολο/κύλινδρο. Ελέγξτε αν το μπουζί είναι εφοδιασμένο με συμπιεστή.

Χειμερινή χρήση

Όταν το μηχανήμα χρησιμοποιείται σε συνθήκες ψύχους και χιονιού, μπορεί να παρουσιαστούν προβλήματα λειτουργίας, που οφείλονται σε:

- Χαμηλή θερμοκρασία κινητήρα.
- Δημιουργία πάγου στο φίλτρο αέρα και πάγωμα του καρμπυρατέρ.

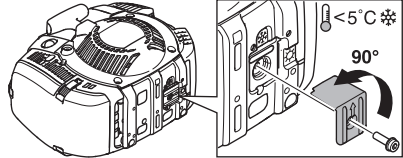
Για το λόγο αυτό απαιτούνται ειδικές ενέργειες, όπως:

- Να μειώσετε μερικά την είσοδο αέρα στο μηχανισμό εκκίνησης, οπότε αυξάνεται η θερμοκρασία λειτουργίας του κινητήρα.

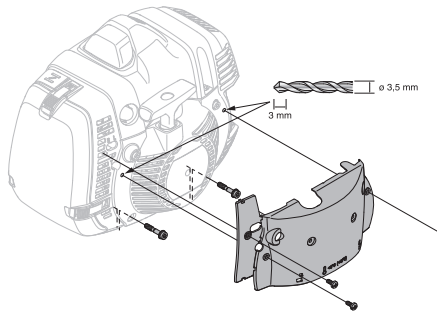
- Προθερμάνετε τον αέρα εισαγωγής στο καρμπυρατέρ χρησιμοποιώντας τη θερμότητα της εξάτμισης.

Θερμοκρασία 5° Κηλσιού ή χαμηλότρη

- Τοποθετήστε τον αγωγό αέρα ψύξης με το βέλος στραμμένο προς τη χιονονιφάδα.



- Ακολουθώς, ο ζεστός αέρας παρέχεται στο καρμπυρατέρ από την εξάτμιση.
- Τοποθετήστε ένα κάλυμμα πάνω από το σύστημα εκκίνησης σε συνθήκες χιονιού.



ΣΗΜΑΝΤΙΚΟ! Σε θερμοκρασίες υψηλότερες από τους 5°C ΠΡΕΠΕΙ ε μηχανή να επανέρχεται σταν κανονική τες έκδοση. Ειδάλλως υπάρχει κίνδυνος υπερθέρμανσης με αποτέλεσμα σοβαρές βλάβες στον κινητήρα .

ΣΗΜΑΝΤΙΚΟ! Οποιαδήποτε άλλη συντήρηση εκτός αυτής που αναφέρεται στο φυλλάδιο αυτό, θα πρέπει να γίνεται από εξουσιοδοτημένο συνεργείο (αντιπροσωπεία).

ΣΥΝΤΗΡΗΣΗ

Πρόγραμμα συντήρησης

Παρακάτω ακολουθεί ένας κατάλογος για τη συντήρηση που πρέπει να γίνεται στο μηχάνημα. Τα περισσότερα σημεία περιγράφονται στο κεφάλαιο Συντήρηση. Ο χρήστης επιτρέπεται να κάνει μόνο όσες εργασίες επισκευής και συντήρησης περιγράφονται σε αυτό το εγχειρίδιο χρήσης. Περαιτέρω εργασίες πρέπει να εκτελούνται μόνο από εξουσιοδοτημένο συνεργείο επισκευών.

Συντήρηση	Καθημερινή φροντίδα	Εβδομαδιαία φροντίδα	Μηνιαία φροντίδα
Καθαρίστε εξωτερικά το μηχάνημα.	X		
Βεβαιωθείτε ότι η εξάρτηση δεν παρουσιάζει βλάβη.	X		
Ελέγξτε ότι η ασφάλια γκαζιού και το γκάζι λειτουργούν σύμφωνα με τις απαιτήσεις ασφάλιας.	X		
Βεβαιωθείτε ότι η λαβή και το τιμόνι δεν έχουν κάποια ζημιά και είναι σωστά ασφαλισμένα.	X		
Ελέγξτε αν λειτουργεί σωστά ο διακόπτης διακοπής.	X		
Βεβαιωθείτε ότι το εξάρτημα κοπής δεν περιστρέφεται κατά τη λειτουργία ρελαντί.	X		
Καθαρίστε το φίλτρο αέρα. Αλλάξτε το αν χρειάζεται.	X		
Βεβαιωθείτε ότι ο προφυλακτήρας δεν έχει ζημιά και δεν είναι ραγισμένος. Αντικαταστήστε τον προφυλακτήρα εάν έχει χτυπηθεί ή εάν παρουσιάζει ραγίσματα.	X		
Βεβαιωθείτε ότι η λεπίδα είναι σωστά κεντραρισμένη, κοφτερή, και δεν έχει ραγίσει. Μία μη κεντραρισμένη λεπίδα προκαλεί κραδασμούς που μπορεί να έχουν σαν αποτέλεσμα ζημιά στο μηχάνημα.	X		
Βεβαιωθείτε ότι η κοπτική κεφαλή δεν έχει ζημιές και δεν παρουσιάζει ραγίσματα. Αντικαταστήστε την κοπτική κεφαλή εάν χρειάζεται.	X		
Ελέγξτε αν ο ασφαλιστικός κοχλίας του κοπτικού εξοπλισμού είναι καλά σφιγμένος.	X		
Βεβαιωθείτε ότι η βίδα ασφάλισης είναι καλά σφιγμένη όταν χρησιμοποιείτε προστατευτική κούπα με τριβέα.	X		
Βεβαιωθείτε ότι ο προφυλακτήρας μεταφοράς για τη λεπίδα είναι άθικτος και ότι μπορεί να ασφαλιστεί σωστά.	X		
Βεβαιωθείτε ότι τα μπουλόνια και τα παξιμάδια είναι σφιγμένα.	X		
Βεβαιωθείτε ότι δεν υπάρχουν διαρροές καυσίμου από τον κινητήρα, γραμμές καυσίμου στο ρεζερβουάρ ή στο έδαφος.	X		
Ελέγξτε το μηχανισμό εκκίνησης και το κορδόνι εκκίνησης.		X	
Ελέγχετε ότι οι αποσβεστήρες κραδασμών δεν έχουν βλάβες.		X	
Καθαρίστε το εξωτερικό μέρος του μπουζί. Αφαιρέστε το και ελέγξτε το διάκενο του ηλεκτροδίου. Ρυθμίστε το διάκενο στο 0,5 mm ή αντικαταστήστε το μπουζί. Βεβαιωθείτε ότι το μπουζί είναι εφοδιασμένο με συμπίεση.		X	
Καθαρίστε το σύστημα ψύξης του μηχανήματος.		X	
Καθαρίστε ή αντικαταστήστε στο σιγαστήρα το δικτυωτό πλέγμα σπινθήρων (ισχύει μόνο για σιγαστήρες χωρίς καταλυτικό μετατροπέα).		X	
Καθαρίστε το εξωτερικό μέρος του καρμπυρατέρ και την περιοχή γύρω από αυτό.		X	
Ελέγξτε εάν ο γωνιακός μηχανισμός μετάδοσης είναι γεμάτος κατά τα τρία τέταρτα με λιπαντικό. Γεμίστε αν είναι αναγκαίο χρησιμοποιώντας ειδικό γράσο.		X	
Ελέγξτε ότι το σύστημα ασφάλειας απεμπλοκής του αορτήρα είναι ακέραιο και λειτουργεί.			X
Ελέγξτε ότι το φίλτρο καυσίμου δεν είναι βρώμικο και ότι το σωληνάκι καυσίμου δεν έχει ρωγμές ή άλλα ελαττώματα. Αντικαταστήστε τα αν απαιτείται.			X
Ελέγξτε όλα τα καλώδια και τις επαφές τους.			X
Ελέγξτε αν το κέντρο σύμπτυξης, το ταμπούρο του συμπλέκτη και το ελατήριο σύμπτυξης έχουν φθορές. Αντικαταστήστε τα αν απαιτείται.			X
Αντικαταστήστε το μπουζί. Βεβαιωθείτε ότι το μπουζί είναι εφοδιασμένο με συμπίεση.			X
Ελέγξτε και καθαρίστε στο σιγαστήρα το δικτυωτό πλέγμα σπινθήρων (ισχύει μόνο για σιγαστήρες εφοδιασμένους με καταλυτικό μετατροπέα).			X
Λιπάνετε τον κινητήριο άξονα με το ειδικό γράσο.	Η λίπανση αυτή πρέπει να γίνεται κάθε τρεις μήνες.		
Αντικαταστήστε τα εξαρτήματα απόσβεσης κραδασμών μετά από κάθε σεζόν, τουλάχιστον μία φορά το έτος.			

ΤΕΧΝΙΚΑ ΣΤΟΙΧΕΙΑ

Τεχνικά στοιχεία

	345 FR	545 RX	545 RXT
Κινητήρας			
Κυβισμός κυλίνδρου, cm ³	45,7	45,7	45,7
Διάμετρος κυλίνδρου, mm	42	42	42
Διαδρομή εμβόλου, mm	33	33	33
Στροφές ρελαντί, σ.α.λ.	2700	2700	2700
Συνιστώμενες μεγ. στροφές χωρίς φορτίο, σ.α.λ.	12200	12200	12200
Ταχύτητα άξονα κίνησης, σαλ	8800	8800	8800
Μέγ. αποδιδόμενη ισχύς κινητήρα, κατά ISO 8893, kW/ σ.α.λ.	2,1/9000	2,1/9000	2,1/9000
Σιγαστήρας καταλυτικού μετατροπέα	Οχι	Οχι	Οχι
Σύστημα ανάφλεξης			
Μπουζί	NGK CMR6H	NGK CMR6H	NGK CMR6H
Διάκενο ηλεκτροδίων, mm	0,5	0,5	0,5
Σύστημα καυσίμου και λίπανσης			
Χωρητικότητα ρεζερβουάρ βενζίνης, λίτρα	0,9	0,9	0,9
Βάρος			
Βάρος χωρίς καύσιμο, εξάρτημα κοπής και προφυλακτήρας, kg	8,5	8,7	8,5
Εκπομπές θορύβου			
(βλ.σημ. 1)			
Μετρημένη ηχητική στάθμη σε dB(A)	115	115	115
Εγγυημένη ηχητική στάθμη L _{WA} dB(A)	117	117	117
Στάθμες θορύβου			
(βλ. σημ. 2)			
Ισοδύναμο ηπίτηδο πίεσης ήχου στο αυτί του χειριστή, μητρημένο σύμφωνα με την EN ISO 11806 και ISO 22868, dB(A):			
Εξοπλισμένο με κεφαλή χορτοκοπτικού (αυθεντικό εξάρτημα)	100	100	100
Εξοπλισμένο με λεπίδα χόρτου (αυθεντικό εξάρτημα)	100	100	100
Εξοπλισμένο με πριονωτή λεπίδα (αυθεντικό εξάρτημα)	100	-	-
Στάθμες κραδασμών			
(βλ. σημ. 3)			
Αντίστοιχες στάθμες κραδασμών (a _{h,eq}) στις λαβές, μετρημένες σύμφωνα με τα EN ISO 11806 και ISO 22867, m/s ²			
Εξοπλισμένο με κεφαλή χορτοκοπτικού (αυθεντικό εξάρτημα), αριστερά/δεξιά	3,6/3,8	3,2/2,9	3,2/2,9
Εξοπλισμένο με λεπίδα χόρτου (αυθεντικό εξάρτημα), αριστερά/δεξιά	3,3/3,0	2,9/2,4	2,9/2,4
Εξοπλισμένο με πριονωτή λεπίδα (αυθεντικό εξάρτημα), αριστερά/δεξιά	3,8/3,2	-	-

Σημ. 1: Ηκπομπή θορύβου προς το περιβάλλον μετρήθηκε ως ισχύς ήχου (L_{WA}) σύμφωνα με την Οδηγία ΗΚ 2000/14/ΕΚ. Η καταγεγραμμένη στάθμη ηχητικής ισχύος για το μηχάνημα έχει μετρηθεί με το αυθεντικό παρελκόμενο κοπής, που δίνει την υψηλότερη στάθμη. Η διαφορά μεταξύ της εγγυημένης και της μετρημένης ηχητικής ισχύος είναι ότι η εγγυημένη ηχητική ισχύς περιλαμβάνει επίσης τη διασπορά στο αποτέλεσμα της μέτρησης και τις αποκλίσεις μεταξύ των διαφορετικών μηχανημάτων του ίδιου μοντέλου σύμφωνα με την Οδηγία 2000/14/ΕΚ.

Σημείωση 2: Τα καταγεγραμμένα στοιχεία για την αντίστοιχη στάθμη πίεσης θορύβου για το μηχάνημα έχουν μία τυπική στατιστική διασπορά (τυπική απόκλιση) της τάξης του 1 dB (A).

Σημείωση 3: Τα καταγεγραμμένα στοιχεία για την αντίστοιχη στάθμη κραδασμών έχουν μία τυπική στατιστική διασπορά (τυπική απόκλιση) της τάξης του 1 m/s².

ΤΕΧΝΙΚΑ ΣΤΟΙΧΕΙΑ

	545 FX	545 FXT
Κινητήρας		
Κυβισμός κυλίνδρου, cm ³	45,7	45,7
Διάμετρος κυλίνδρου, mm	42	42
Διαδρομή εμβόλου, mm	33	33
Στροφές ρελαντί, σ.α.λ.	2700	2700
Συνιστώμενες μεγ. στροφές χωρίς φορτίο, σ.α.λ.	13000	13000
Ταχύτητα άξονα κίνησης, σαλ	10100	10100
Μέγ. αποδιδόμενη ισχύς κινητήρα, κατά ISO 8893, kW/ σ.α.λ.	2,2/9000	2,2/9000
Σιγαστήρας καταλυτικού μετατροπέα	Οχι	Οχι

Σύστημα ανάφλεξης

Μπουζί	NGK CMR6H	NGK CMR6H
Διάκενο ηλεκτροδίων, mm	0,5	0,5

Σύστημα καυσίμου και λίπανσης

Χωρητικότητα ρεζερβουάρ βενζίνης, λίτρα	0,9	0,9
---	-----	-----

Βάρος

Βάρος χωρίς καύσιμο, εξάρτημα κοπής και προφυλακτήρας, kg	8,1	8,3
---	-----	-----

Εκπομπές θορύβου

(βλ.σημ. 1)		
Μετρημένη ηχητική στάθμη σε dB(A)	113	113
Εγγυημένη ηχητική στάθμη L _{WA} dB(A)	114	114

Στάθμες θορύβου

(βλ. σημ. 2)

Ισοδύναμο ηπίτηδο πίεσης ήχου στο αυτί του χειριστή, μητρημένο σύμφωνα με την EN ISO 11806 και ISO 22868, dB(A):

Εξοπλισμένο με κεφαλή χορτοκοπτικού (αυθεντικό εξάρτημα)	-	-
Εξοπλισμένο με λεπίδα χόρτου (αυθεντικό εξάρτημα)	-	-
Εξοπλισμένο με πριονωτή λεπίδα (αυθεντικό εξάρτημα)	99	99

Στάθμες κραδασμών

(βλ. σημ. 3)

Αντίστοιχες στάθμες κραδασμών (a_{hν,eq}) στις λαβές, μετρημένες σύμφωνα με τα EN ISO 11806 και ISO 22867, m/s²

Εξοπλισμένο με κεφαλή χορτοκοπτικού (αυθεντικό εξάρτημα), αριστερά/δεξιά	-	-
Εξοπλισμένο με λεπίδα χόρτου (αυθεντικό εξάρτημα), αριστερά/δεξιά	-	-
Εξοπλισμένο με πριονωτή λεπίδα (αυθεντικό εξάρτημα), αριστερά/δεξιά	2,0/3,2	2,0/3,2

Σημ. 1: Ηκπομπή θορύβου προς το περιβάλλον μετρήθηκε ως ισχύς ήχου (L_{WA}) σύμφωνα με την Οδηγία ΗΚ 2000/14/ΕΚ. Η καταγεγραμμένη στάθμη ηχητικής ισχύος για το μηχάνημα έχει μετρηθεί με το αυθεντικό παρελκόμενο κοπής, που δίνει την υψηλότερη στάθμη. Η διαφορά μεταξύ της εγγυημένης και της μετρημένης ηχητικής ισχύος είναι ότι η εγγυημένη ηχητική ισχύς περιλαμβάνει επίσης τη διασπορά στο αποτέλεσμα της μέτρησης και τις αποκλίσεις μεταξύ των διαφορετικών μηχανημάτων του ίδιου μοντέλου σύμφωνα με την Οδηγία 2000/14/ΕΚ.

Σημείωση 2: Τα καταγεγραμμένα στοιχεία για την αντίστοιχη στάθμη πίεσης θορύβου για το μηχάνημα έχουν μία τυπική στατιστική διασπορά (τυπική απόκλιση) της τάξης του 1 dB (A).

Σημείωση 3: Τα καταγεγραμμένα στοιχεία για τεν αντίστοιχες στάθμες κραδασμών έχουν μία τυπική στατιστική διασπορά (τυπική απόκλιση) τες τάξεις του 1 m/s².

ΤΕΧΝΙΚΑ ΣΤΟΙΧΕΙΑ

545 RX, 545 RXT		
Εγκεκριμένα αξεσουάρ	Τύπος	Αρ. υλικού προφυλακτήρα εξαρτήματος κοπής
Οπή κέντρου για λεπίδες/μαχαίρια, Ø 25,4 mm	Σπείρωμα άξονα κίνησης M12	
Λεπίδα χόρτου/χορτοκοπτικό μαχαίρι	Multi 255-3 (Ø 255 3 δόντια)	537 28 85-01
	Multi 275-4 (Ø 275 4 δόντια)	537 28 85-01
	Multi 300-3 (Ø 300 3 δόντια)	537 28 85-01
Πριονωτή λεπίδα	Maxi XS 200-22 (Ø 200 22 δόντια)	537 31 09-01
	Scarlet 200-22 (Ø 200 22 δόντια)	537 31 09-01
πλαστικές λεπίδες	Tricut · 300 mm (Οι ξεχωριστές λεπίδες αντιστοιχούν σε αριθμό εξαρτήματος 531 01 77-15)	537 28 85-01
Κοπτική κεφαλή	Trimmy S	503 95 43-01
	Trimmy S II (· 2.4 - 3.3 mm καλώδιο)	503 95 43-01
	Auto 55 (· 2.7 - 3.3 mm καλώδιο)	503 95 43-01
	T45x (· 2.7 - 3.3 mm καλώδιο)	503 95 43-01
Προστατευτική κούπα	Σταθερό	
	Με ρουλεμάν	
Λεπίδα κοπής		544 02 65-02

545 FX, 545 FXT		
Εγκεκριμένα αξεσουάρ	Τύπος	Αρ. υλικού προφυλακτήρα εξαρτήματος κοπής
Οπή κέντρου για λεπίδες/μαχαίρια, Ø 20 mm	Σπείρωμα άξονα κίνησης M12	
Λεπίδα χόρτου/χορτοκοπτικό μαχαίρι	Multi 255-3 (Ø 255 3 δόντια)	537 29 74-01
	Multi 275-4 (Ø 275 4 δόντια)	537 29 74-01
	Multi 300-3 (Ø 300 3 δόντια)	537 29 74-01
Πριονωτή λεπίδα	Maxi XS 200-22 (Ø 200 22 δόντια)	574 53 26-01
	Scarlet 200-22 (Ø 200 22 δόντια)	574 53 26-01
	Scarlet 225-24 (Ø 225 24 δόντια)	574 50 67-02
πλαστικές λεπίδες	Tricut · 300 mm (Οι ξεχωριστές λεπίδες αντιστοιχούν σε αριθμό εξαρτήματος 531 01 77-15)	537 29 74-01
Κοπτική κεφαλή	Trimmy S	537 29 73-01
	Trimmy S II (· 2.4 - 3.3 mm καλώδιο)	537 29 73-01
	Auto 55 (· 2.7 - 3.3 mm καλώδιο)	537 29 73-01
	T45x (· 2.7 - 3.3 mm καλώδιο)	537 29 73-01
Προστατευτική κούπα	Σταθερό	
	Με ρουλεμάν	

ΤΕΧΝΙΚΑ ΣΤΟΙΧΕΙΑ

345 FR		
Εγκεκριμένα αξεσουάρ	Τύπος	Αρ. υλικού προφυλακτήρα εξαρτήματος κοπής
Οπή κέντρου για λεπίδες/μαχαίρια, Ø 25,4 mm	Σπειρώμα άξονα κίνησης M12	
Λεπίδα χόρτου/χορτοκοπτικό μαχαίρι	Multi 255-3 (Ø 255 3 δόντια)	537 28 85-01
	Multi 275-4 (Ø 275 4 δόντια)	537 28 85-01
	Multi 300-3 (Ø 300 3 δόντια)	537 28 85-01
Πριονωτή λεπίδα	Maxi XS 200-22 (Ø 200 22 δόντια)	537 31 09-01
	Scarlet 200-22 (Ø 200 22 δόντια)	537 31 09-01
πλαστικές λεπίδες	Tricut · 300 mm (Οι ξεχωριστές λεπίδες αντιστοιχούν σε αριθμό εξαρτήματος 531 01 77-15)	537 28 85-01
Κοπτική κεφαλή	Trimmy S II (· 2.4 - 3.3 mm καλώδιο)	503 95 43-01
	Auto 55 (· 2.7 - 3.3 mm καλώδιο)	503 95 43-01
	T45x (· 2.7 - 3.3 mm καλώδιο)	503 95 43-01
Προστατευτική κούπα	Σταθερό	
	Με ρουλεμάν	
Λεπίδα κοπήσ		544 02 65-02

ΕΚ–Βεβαίωση συμφωνίας (Ισχύει μόνο στην Ευρώπη)

Εμείς, η **Husqvarna AB**, SE-561 82 Huskvarna, Sweden, τηλ.: +46-36-146500, βηβαιώνουμε ότι τα πριόνια καθαρισμού **Husqvarna 345 FR, 545 FX/FXT, 545 RX και 545 RXT** από τους αριθμούς σημάς κατασκευής έτους 2013 και ηξής (το έτος αναγράφεται ολόκληρο στην πινακίδα μοντέλου, ακολουθούμενο από τον αριθμό σημάς), ανταποκρίνονται στις προδιαγραφές της ΟΔΕΓΙΑΣ ΤΟΥ ΣΥΜΒΟΥΛΙΟΥ:

- μη ημερομηνία 17 Μαΐου 2006 "σχετικά με τα μηχανήματα" **2006/42/ΕΚ**.
- της 15ης Δεκεμβρίου 2004 "σχετικά με ηλεκτρομαγνητική συμβατότητα" **2004/108/ΕΚ**.
- της 8ης Μαΐου 2000 "σχετικά με εκπομπή θορύβου στο περιβάλλον" **2000/14/ΕΚ**. Αξιολόγηση συμφωνίας πραγματοποιηθείσα σύμφωνα με το Παράρτημα V. Για πληροφορίες σχετικά με τις εκπομπές θορύβων, δείτε το κεφάλαιο Τεχνικά χαρακτηριστικά.

Εφαρμόστηκαν τα εξής πρότυπα:

EN ISO 12100:2010, EN ISO 11806-1:2011, ISO 14982:1998, CISPR 12:2007

Ε SMP Svensk Maskinprovning AB, Box 7035, SE-750 07 Uppsala, Σουηδία, έχει ηκητλέσει προαιρετικό έλεγχο μοντέλου για λογαριασμό της Husqvarna AB. Τα πιστοποιητικά έχουν αριθμούς:

SEC/11/2294 - 345FR, **SEC/11/2293** - 545RX, RXT, **SEC/11/2292** - 545FX, 545FXT.

Επιπλέον, πιστοποιείται η συμμόρφωση με το Παράρτημα V της Κοινοτικής Οδηγίας 2000/14/ΕΚ. Τα Πιστοποιητικά έχουν τους αριθμούς:

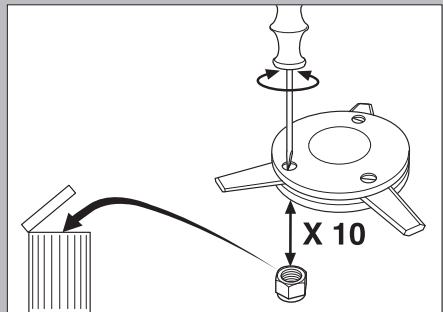
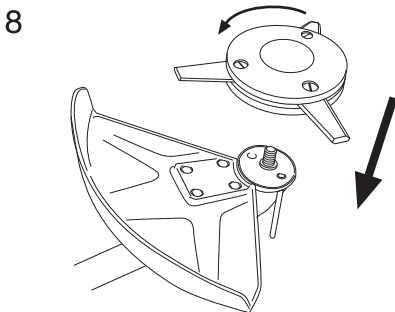
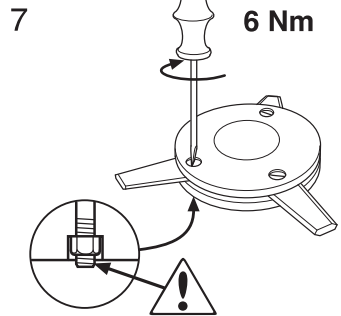
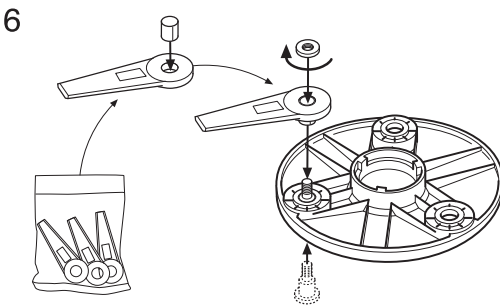
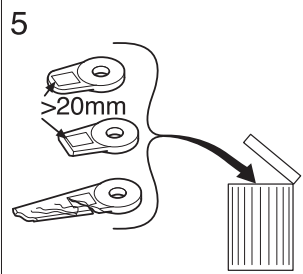
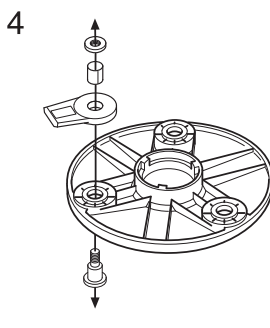
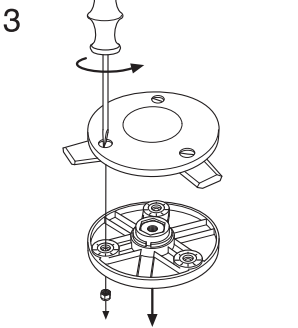
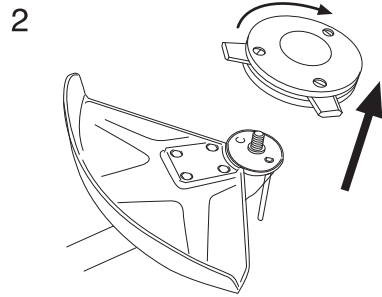
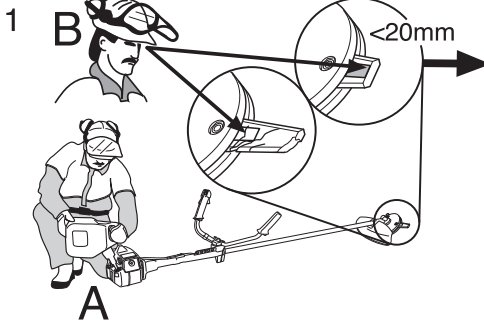
01/164/073 - 345FR, **01/164/073** - 545RX, RXT, **01/164/072** - 545FX, 545FXT.

Huskvarna 31 Ιουλίου 2013.



Per Gustafsson, Διευθυντής ανάπτυξης (Εξουσιοδοτημένος αντιπρόσωπος της Husqvarna AB και υπεύθυνος για την τεχνική τεκμηρίωση.)

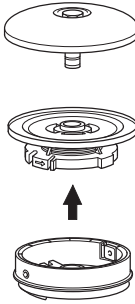
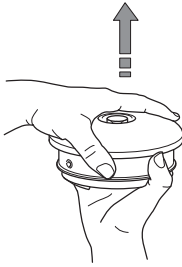
Tri Cut



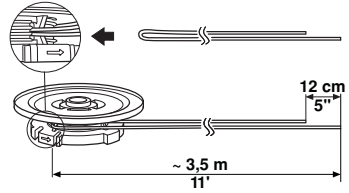
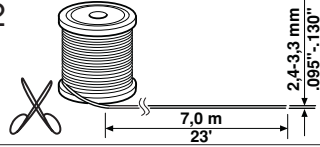
Trimmy SII



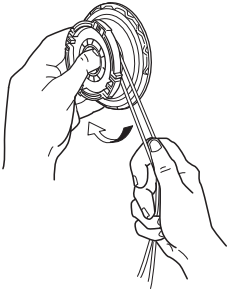
1



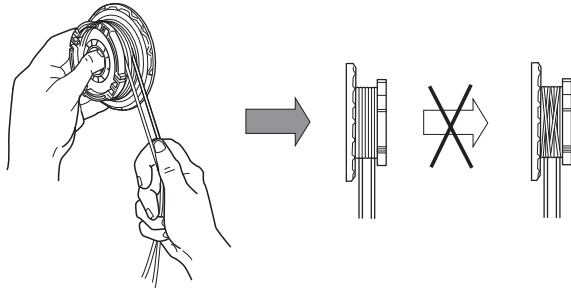
2



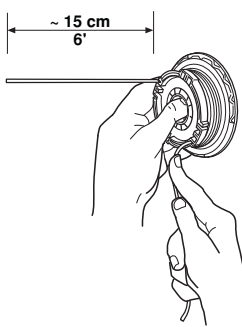
3



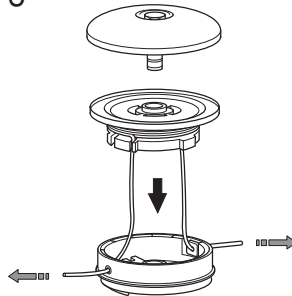
4



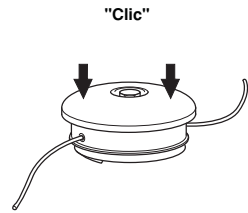
5



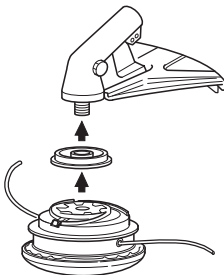
6



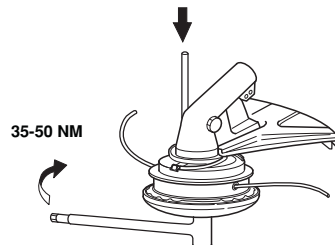
7



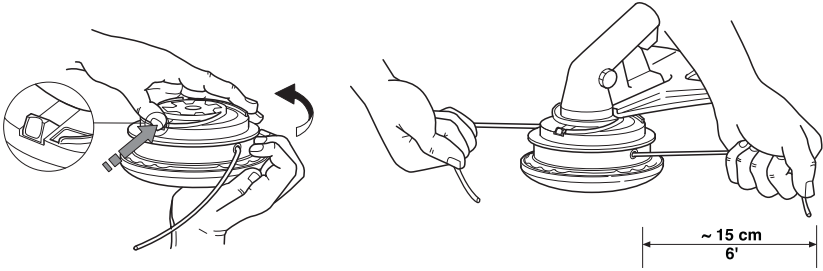
8



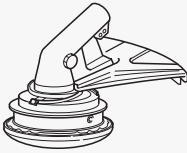
9



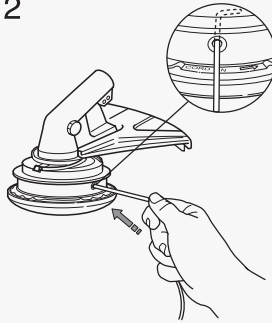
Trimmy SII



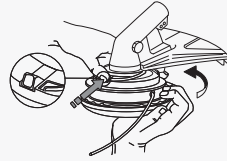
1



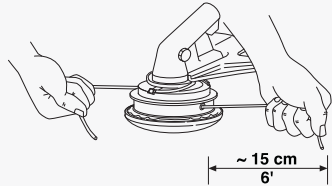
2



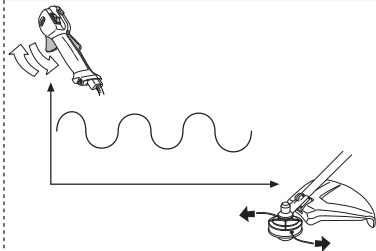
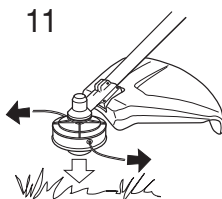
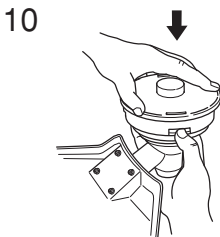
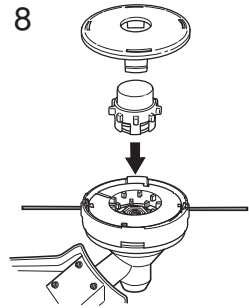
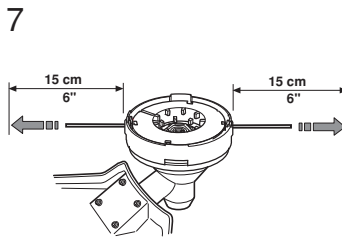
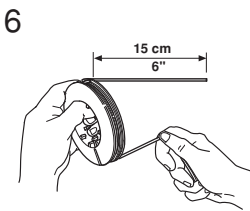
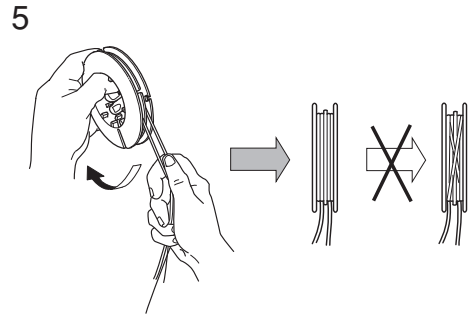
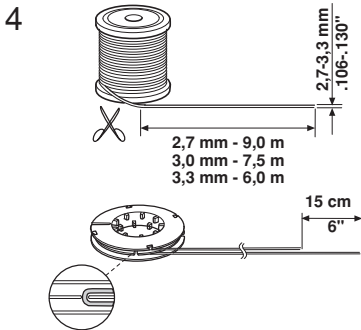
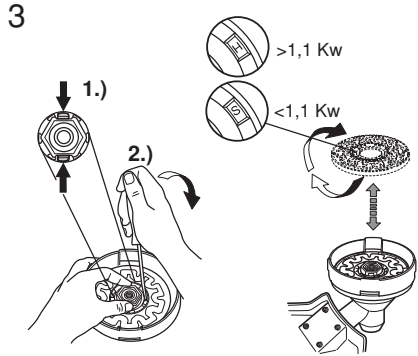
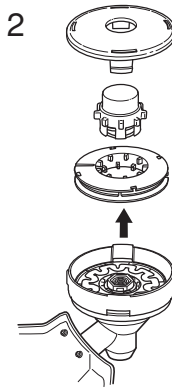
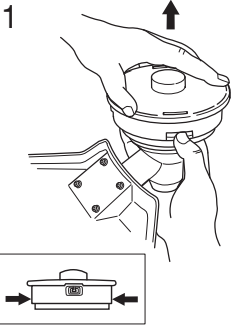
3



4



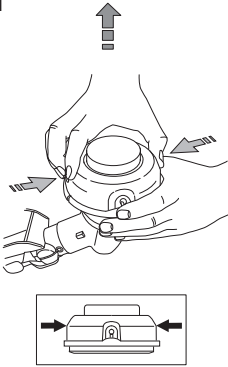
Auto 55



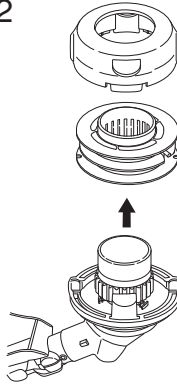
T45, T45x



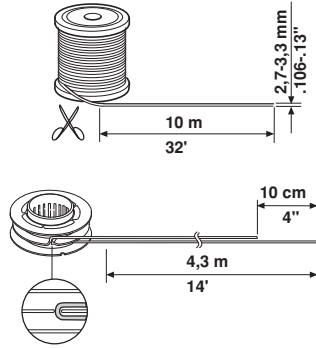
1



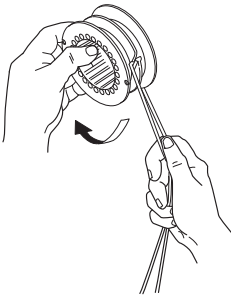
2



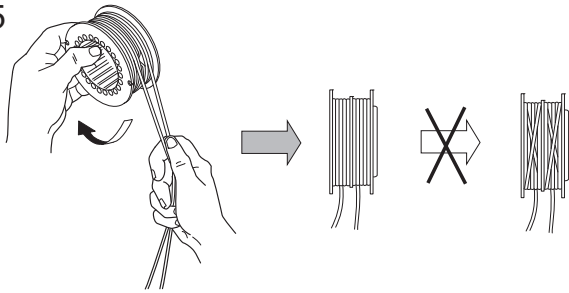
3



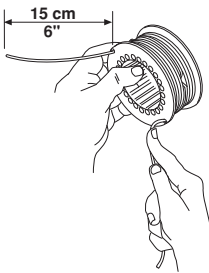
4



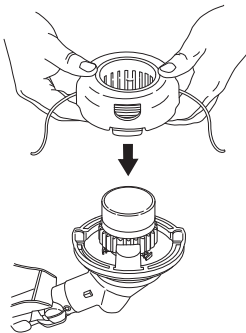
5



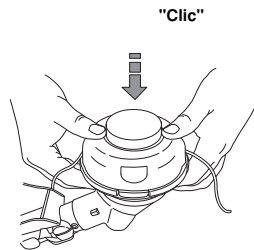
6



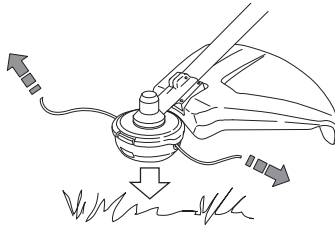
7



8



9



Αρχικές οδηγίες

1156299-71



2014-02-19