



Husqvarna[®]



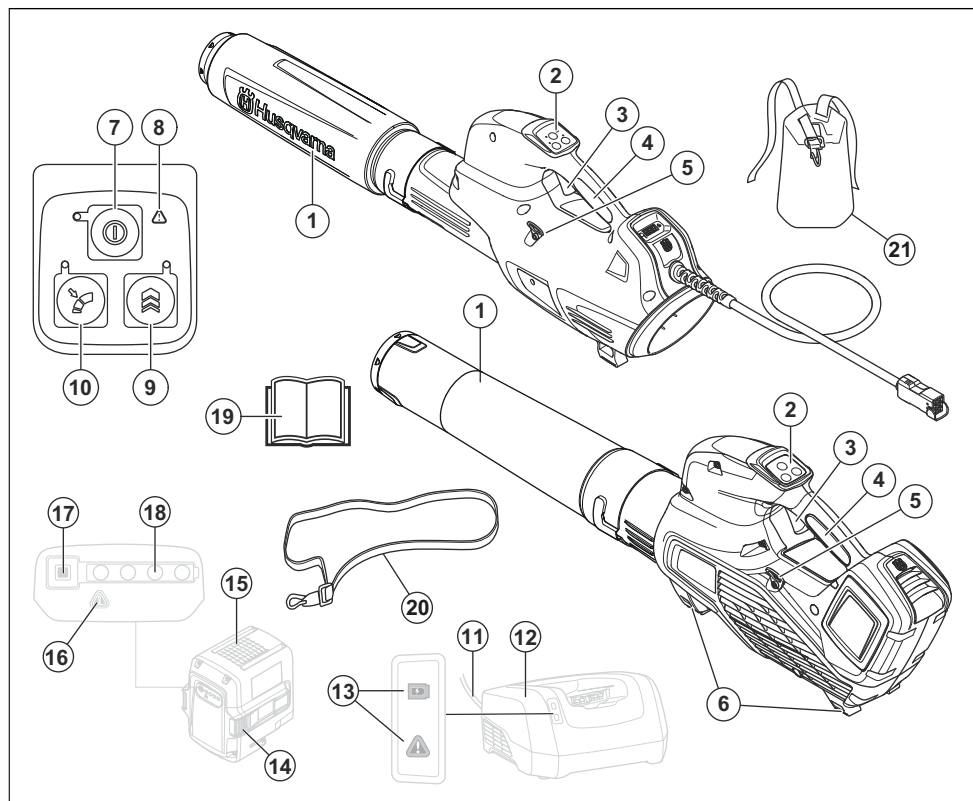
436LiB, 536LiB, 530iBX

Περιεχόμενα

Εισαγωγή.....	2	Αντιμετώπιση προβλημάτων.....	14
Ασφάλεια.....	4	Μεταφορά, αποθήκευση και απόρριψη.....	15
Συναρμολόγηση.....	9	Τεχνικά στοιχεία.....	16
Λειτουργία.....	10	Αξεσουάρ.....	17
Συντήρηση.....	13	Δήλωση Συμμόρφωσης ΕΚ.....	19

Εισαγωγή

Επισκόπηση προϊόντος



1. Ακροφύσιο φυσητήρα
2. Πληκτρολόγιο
3. Σκανδάλη γκαζιού
4. Χειρολαβή
5. Κρίκος υποστήριξης της εξάρτυσης (536LiB, 530iBX)
6. Υποστηρίγματα
7. Κουμπί εκκίνησης/διακοπής λειτουργίας
8. Προειδοποιητική λυχνία (LED ΣΦΑΛΜΑΤΟΣ)
9. Boost: Προσωρινή αύξηση της ροής αέρα
10. Cruise control: Ρυθμίστε τη βέλπστη ροή αέρα για την εργασία σας
11. Καλώδιο
12. Φορτιστής μπαταρίας
13. Ενδειξη λειτουργίας και προειδοποίησης
14. Φορτιστής
15. Φορτιστής
16. Φορτιστής
17. Φορτιστής
18. Φορτιστής
19. Οδηγός
20. Χειρολαβή
21. Τσάνι

14. Κουμπί απελευθέρωσης μπαταρίας
15. Μπαταρία
16. Προειδοποιητική λυχνία (LED ΣΦΑΛΜΑΤΟΣ)
17. Κουμπί ένδειξης μπαταρίας
18. Κατάσταση μπαταρίας
19. Εγχειρίδιο χρήσης
20. Εξάρτηση (536LiB)
21. Εξάρτηση, επένδυση στους γοφούς (530iBX)

ότι δεν είναι δυνατός ο χειρισμός του παρόντος προϊόντος ως οικιακού απόβλητου. Αυτό το προϊόν πρέπει να απορρίπτεται σε κατάλληλη εγκατάσταση ανακύκλωσης.

Περιγραφή προϊόντος

Τα Husqvarna 436LiB, 536LiB, 530iBX είναι μοντέλα φυσητήρα με ηλεκτρικό μοτέρ.

Εφαρμόζουμε μια πολιτική συνεχούς ανάπτυξης προϊόντων και, συνεπώς, διατηρούμε το δικαίωμα να προβούμε σε τροποποιήσεις στο σχεδιασμό και την εμφάνιση των προϊόντων χωρίς προειδοποίηση.

Προβλεπόμενη χρήση

Το παρόν προϊόν έχει σχεδιαστεί για την απομάκρυνση φύλλων και άλλων υπολειμμάτων από γκαζόν, μονοπάτια, ασφαλτοστρωμένους δρόμους κ.λπ. Το προϊόν έχει σχεδιαστεί για οικιακή χρήση.

Σύμβολα στο προϊόν



Προειδοποίηση! Ο φυσητήρας μπορεί να είναι επικίνδυνος! Η απόρροια ή λανθασμένη χρήση μπορεί να προκαλέσει σοβαρό ή ακόμη και θανατηφόρο τραυματισμό του χειριστή ή άλλων ατόμων. Είναι ιδιαίτερα σημαντικό να διαβάσετε και να κατανοήσετε το περιεχόμενο του εγχειριδίου χρήσης. Διαβάστε προσεκτικά το εγχειρίδιο χρήσης και βεβαιωθείτε ότι κατανοείτε τις οδηγίες πριν χρησιμοποιήσετε το μηχάνημα.



Χρησιμοποιείτε εγκεκριμένη προστασία των ματιών.



Συνεχές ρεύμα.



Οι εκπομπές θορύβου στο περιβάλλον αναφέρονται στην Οδηγία της Ευρωπαϊκής Κοινότητας. Οι εκπομπές καυσαερίων του προϊόντος αναγράφονται στο κεφάλαιο "Τεχνικά στοιχεία" και στην πινακίδα του προϊόντος.



Τα σύμβολα που βρίσκονται επάνω στο προϊόν ή στη συσκευασία του υποδεικνύουν



Το προϊόν συμμορφώνεται με τις ισχύουσες οδηγίες ΕΚ.



Προστασία από πισίλισματα νερού.



Ο χειριστής του φυσητήρα πρέπει να διασφαλίσει ότι κατά τη διάρκεια της εργασίας δεν θα προσεγγίσουν τον χώρο πρόσωπα ή ζώα σε απόσταση μικρότερη των 15 μέτρων. Όταν εργάζονται πολλοί χειριστές εντός του ίδιου χώρου, πρέπει να τηρούν μια απόσταση ασφαλείας τουλάχιστον 15 μέτρων μεταξύ τους. Ο φυσητήρας μπορεί να εκσφενδονίσει αντικείμενα με μεγάλη δύναμη, τα οποία μπορούν να αναπηδήσουν προς τα πίσω. Αυτό μπορεί να έχει ως αποτέλεσμα σοβαρό τραυματισμό των ματιών, αν δεν χρησιμοποιηθεί ο συσυστώμενος εξοπλισμός ασφαλείας.



yyyywwxxxx

Η πινακίδα στοιχείων δείχνει τον αριθμό σειράς. Το **yyyy** είναι το έτος παραγωγής, και το **ww** είναι η εβδομάδα παραγωγής και το **xxxx** είναι ο αριθμός σειράς.

Κατασκευαστής

Husqvarna AB

Drottninggatan 2, SE-561 82 Huskvarna

Ευθύνη προϊόντος

Όπως αναφέρεται στη νομοθεσία περί ευθύνης για τα προϊόντα, δεν φέρουμε καμία ευθύνη για ζημιές που οφείλονται στο προϊόν μας εάν:

- Το προϊόν έχει επισκευαστεί λανθασμένα.
- Το προϊόν έχει επισκευαστεί με εξαρτήματα που δεν προέρχονται από τον κατασκευαστή ή που δεν έχουν εγκριθεί από τον κατασκευαστή.
- Το προϊόν διαθέτει ένα αξεσουάρ που δεν προέρχεται από τον κατασκευαστή ή που δεν έχει εγκριθεί από τον κατασκευαστή.
- Το προϊόν δεν έχει επισκευαστεί σε εγκεκριμένο κέντρο σέρβις ή από εγκεκριμένη αρχή.

Ορισμοί για την ασφάλεια

Για την επισήμανση ειδικών σημαντικών τμημάτων του εγχειριδίου χρησιμοποιούνται προειδοποιητές, συστάσεις προσοχής και σημειώσεις.



ΠΡΟΕΙΔΟΠΟΙΗΣΗ: Χρησιμοποιείται όταν υπάρχει κίνδυνος τραυματισμού ή θανάτου του χειριστή ή άλλων παριστάμενων ατόμων, αν δεν τηρηθούν οι οδηγίες που παρέχονται στο εγχειρίδιο.



ΠΡΟΣΟΧΗ: Χρησιμοποιείται όταν υπάρχει κίνδυνος πρόκλησης ζημιάς στο προϊόν, σε άλλα υλικά ή στον παρακείμενο χώρο, αν δεν τηρηθούν οι οδηγίες που παρέχονται στο εγχειρίδιο.

Περιεχόμενα Χρησιμοποιείται για παροχή περισσότερων πληροφοριών, οι οποίες χρειάζονται σε μια δεδομένη κατάσταση.

Εισαγωγή



ΠΡΟΕΙΔΟΠΟΙΗΣΗ: Διαβάστε όλες τις προειδοποιήσεις ασφαλείας και όλες τις οδηγίες. Η μη τήρηση των προειδοποιήσεων και των οδηγιών μπορεί να προκαλέσει ηλεκτροπληξία, πυρκαγιά ή/και σοβαρό τραυματισμό.

Γενικές προειδοποιήσεις ασφαλείας ηλεκτρικού εργαλείου

Έλεγχος πριν από την εκκίνηση

- Επιθεωρήστε τον χώρο εργασίας. Απομακρύνετε όλα τα σκόρπια αντικείμενα, όπως πέτρες, σπασμένα γυαλιά, καρφιά, ασαλοσύρματα, πταγκούς κ.λπ, τα οποία μπορεί να εκσφενδονιστούν.
- Αφαιρείτε πάντα τη μπαταρία για να αποτρέψετε ακούσια εκκίνηση του μηχανήματος. Αποσυνδέετε πάντα την μπαταρία προτού εκτελέσετε συντήρηση στο μηχάνημα.
- Πριν τη χρήση του μηχανήματος μετά από πρόσκρουση, ελέγξτε για ενδείξεις φθοράς ή ζημιάς και επισκευάστε όπως απαιτείται.
- Χρησιμοποιείτε πάντα γνήσια ανταλλακτικά.
- Ο χειριστής του μηχανήματος πρέπει να διασφαλίσει ότι κατά τη διάρκεια της εργασίας δεν προσεγγίζουν το χώρο πρόσωπα ή ζώα σε απόσταση μικρότερη των 15 μέτρων. Όταν εργάζονται πολλοί χειριστές στην ίδια περιοχή, η απόσταση ασφαλείας πρέπει να είναι τουλάχιστον 15 μέτρα.

- Κάντε μία γενική επιθεώρηση στο μηχάνημα πριν από τη χρήση, ανατρέξτε στο πρόγραμμα συντήρησης.
- Η χρήση ενδέχεται να ρυθμίζεται από εθνικούς ή τοπικούς κανονισμούς. Να συμμορφώνεστε με τους εκάστοτε κανονισμούς

Προσωπική ασφάλεια

- **Να είστε προσεκτικοί, να παρακολουθείτε αυτό που κάνετε και να χρησιμοποιείτε την κοινή λογική όταν χρησιμοποιείτε ένα ηλεκτρικό εργαλείο. Μην χρησιμοποιείτε ηλεκτρικά εργαλεία όταν είστε κουρασμένοι ή υπό την επήρεια ναρκωτικών, αλκοόλ ή φαρμάκων.** Μια στιγμή απροσεξίας, κατά το χειρισμό ηλεκτρικών εργαλείων, μπορεί να οδηγήσει σε σοβαρό τραυματισμό.
- Απομακρύνετε τυχόν παριστάμενα άτομα.
- Αυτή η συσκευή δεν προορίζεται για χρήση από άτομα (συμπεριλαμβανομένων των παιδιών) με μειωμένες κινητικές, αισθητήριες ή νοητικές ικανότητες ή με άτομα με έλλειψη γνώσεων και εμπειρίας, εκτός και εάν τελούν υπό την εποπτεία ή καθοδήγηση ατόμου υπεύθυνου για την ασφάλειά τους αναφορικά με τη χρήση αυτού του μηχανήματος. Τα παιδιά πρέπει να εποπτεύονται ώστε να διασφαλιστεί ότι δεν παίζουν με τη συσκευή.
- Ποτέ μην επιτρέπετε σε παιδιά ή άλλα μη εκπαιδευμένα σχετικά με τη χρήση του μηχανήματος άτομα να χρησιμοποιούν το μηχάνημα ή/και τη μπαταρία ή να πραγματοποιούν εργασίες συντήρησης σε αυτό. Η τοπική νομοθεσία πιθανώς να ορίζει την κατάλληλη ηλικία του χρήστη.
- Μην αφήνετε να πλησιάσουν μη εξουσιοδοτημένα άτομα. Παιδιά, ζώα, παριστάμενα άτομα και βοηθοί θα πρέπει να παραμένουν εκτός της ζώνης ασφαλείας των 15 μέτρων (5 ποδιών). Εάν κάποιο άτομο πλησιάσει, σταματήστε αμέσως το μηχάνημα.
- Αποθηκεύστε τον εξοπλισμό σε χώρο που κλειδώνει, ώστε να μην έχουν πρόσβαση παιδιά και μη εξουσιοδοτημένα άτομα.
- **Φοράτε κατάλληλα ρούχα. Μην φοράτε φαρδιά ρούχα ή κοσμήματα. Φροντίστε ώστε τα μαλλιά, τα ρούχα και τα γάντια σας να βρίσκονται μακριά από τα κινούμενα μέρη.** Τα φαρδιά ρούχα, τα κοσμήματα ή τα μακριά μαλλιά ενδέχεται να πιαστούν σε κινούμενα μέρη.
- Μην χρησιμοποιείτε ποτέ το μηχάνημα εάν είστε κουρασμένοι, έχετε καταναλώσει αλκοόλ ή παίρνετε φάρμακα που μπορεί να επηρεάσουν την όραση, την κρίση ή το συντονισμό σας.
- Φοράτε προσωπικό εξοπλισμό προστασίας. Διαβάστε τις οδηγίες κάτω από την επικεφαλίδα "Προσωπικός εξοπλισμός προστασίας".
- Αφαιρείτε πάντα τη μπαταρία όταν παραδίδετε το μηχάνημα σε άλλο πρόσωπο.

- Να θυμάστε ότι εσείς, ο χειριστής, είστε υπεύθυνος για τη μη έκθεση ανθρώπων ή αντικειμένων σε ατυχήματα ή κινδύνους.

Χρήση και φροντίδα των ηλεκτρικών εργαλείων

- Μην χρησιμοποιείτε ποτέ το μηχάνημα, εάν έχει τροποποιηθεί με οποιονδήποτε τρόπο από τις αρχικές προδιαγραφές του. Ποτέ μην χρησιμοποιείτε το μηχάνημα κοντά σε εκρηκτικά ή εύφλεκτα υλικά.
- Μην χρησιμοποιείτε ποτέ το μηχάνημα εάν παρουσιάζει πρόβλημα. Εκτελείτε όλους τους ελέγχους ασφαλείας και τηρείτε τις οδηγίες συντήρησης και επισκευής που αναφέρονται στο παρόν εγχειρίδιο. Μερικά μέτρα συντήρησης και επισκευής πρέπει να εκτελούνται από εκπαιδευμένο και ειδικευμένο προσωπικό. Διαβάστε τις οδηγίες κάτω από την επικεφαλίδα Συντήρηση.
- Χρησιμοποιείτε πάντα γνήσια ανταλλακτικά.
- Να βεβαιώνετε πάντα ότι τα ανοίγματα αερισμού δεν έχουν φράξει από υπολείμματα υλικών.
- Όλα τα καλύμματα, τα προστατευτικά και οι λαβές πρέπει να είναι τοποθετημένα πριν την εκκίνηση.
- Να χρησιμοποιείτε το μηχάνημα μόνο με το φως της ημέρας ή σε συνθήκες καλού φωτισμού.
- Μην χρησιμοποιείτε ποτέ το μηχάνημα όταν επικρατούν άσχημες καιρικές συνθήκες, για παράδειγμα σε ομίχλη, σε βροχή, σε σημεία με νερά ή υγρασία, όταν πνέουν ισχυροί άνεμοι, όταν επικρατεί έντονο κρύο, κίνδυνος πτώσης κεραυνών κ.λπ. Ο υπερβολικά ζεστός καιρός μπορεί να προκαλέσει υπερθέρμανση του μηχανήματος. Η χρήση του προϊόντος σε άσχημες καιρικές συνθήκες είναι κουραστική και μπορεί να προκαλέσει επικίνδυνες συνθήκες, για παράδειγμα ολισθηρές επιφάνειες.
- Εάν εμφανιστούν ασυνήθιστοι κραδασμοί, σταματήστε το μηχάνημα και αφαιρέστε την μπαταρία.
- Περπατάτε, ποτέ μην τρέχετε.

Γενικές οδηγίες ασφαλείας



ΠΡΟΕΙΔΟΠΟΙΗΣΗ: Προτού χρησιμοποιήσετε το προϊόν, διαβάστε τις παρακάτω προειδοποιητικές οδηγίες.

- Η λανθασμένη ή απρόσεκτη χρήση του προϊόντος μπορεί να το μετατρέψει σε επικίνδυνο εργαλείο, ικανό να προκαλέσει σοβαρό ή ακόμα και αναπόφευγο τραυματισμό στον χειριστή ή σε άλλα άτομα. Πρέπει να διαβάσετε και να κατανοήσετε το περιεχόμενο του παρόντος εγχειριδίου χρήσης.
- Δεν επιτρέπονται, σε καμία περίπτωση, τροποποιήσεις στη σχεδίαση του προϊόντος χωρίς την έγκριση του κατασκευαστή. Να μην χρησιμοποιείτε ποτέ προϊόν που έχει τροποποιηθεί με οποιονδήποτε τρόπο από τις αρχικές προδιαγραφές του και να χρησιμοποιείτε πάντα

γνήσια αξεσουάρ. Η μη εξουσιοδοτημένη εκτέλεση τροποποιήσεων ή/και η χρήση μη γνήσιων αξεσουάρ μπορεί να οδηγήσει σε σοβαρό προσωπικό τραυματισμό ή θάνατο του χειριστή ή άλλων ατόμων. Η εγγύηση μπορεί να μην καλύπτει ζημιές ή νομικές ευθύνες που μπορεί να προκύψουν από τη χρήση μη εγκεκριμένων αξεσουάρ ή ανταλλακτικών.

- Αυτό το προϊόν παράγει ηλεκτρομαγνητικό πεδίο κατά τη λειτουργία του. Το πεδίο αυτό, υπό ορισμένες συνθήκες, μπορεί να προκαλέσει παρεμβολές σε ενεργά ή παθητικά ιατρικά εμφυτεύματα. Προκειμένου να μειωθεί ο κίνδυνος παθών που μπορεί να προκαλέσουν τραυματισμό ή θάνατο, συνιστούμε στα άτομα με ιατρικά εμφυτεύματα να συμβουλευτούν το θεράποντα ιατρό τους και τον κατασκευαστή του ιατρικού εμφυτεύματος, πριν να θέσουν το προϊόν σε λειτουργία.

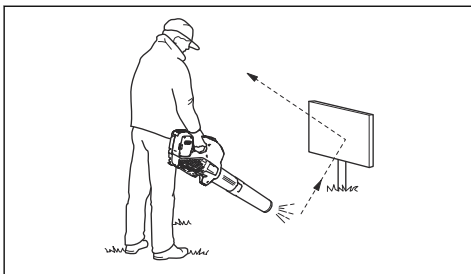
Οδηγίες ασφαλείας για τη λειτουργία



ΠΡΟΕΙΔΟΠΟΙΗΣΗ: Προτού χρησιμοποιήσετε το προϊόν, διαβάστε τις παρακάτω προειδοποιητικές οδηγίες.

- Εάν προκύψει μια κατάσταση όπου δεν είστε σίγουροι για το πώς πρέπει να προχωρήσετε, θα πρέπει να ζητήσετε τη συμβουλή ειδικού. Επικοινωνήστε με τον αντιπρόσωπο ή το συνεργείο σας. Αποφεύγετε τις καταστάσεις χρήσης, τις οποίες θεωρείτε πέραν των δυνατοτήτων σας.
- Μην χρησιμοποιείτε ποτέ το προϊόν σε κακές καιρικές συνθήκες, για παράδειγμα με ομίχλη, κατά τη βροχή, σε ισχυρό άνεμο, έντονο κρύο κ.λπ.
- Μην επιτρέπετε σε παιδιά να χρησιμοποιούν το προϊόν ή να βρίσκονται κοντά σε αυτό. Δεδομένου ότι η εκκίνηση του μηχανήματος γίνεται εύκολα, τα παιδιά μπορούν να το θέσουν σε λειτουργία εάν δεν βρίσκονται υπό συνεχή επίτηρηση. Αυτό μπορεί να οδηγήσει σε σοβαρό προσωπικό τραυματισμό. Αποσυνδέετε πάντα την μπαταρία όταν το μηχάνημα δεν βρίσκεται υπό στενή επίτηρηση.
- Βεβαιωθείτε ότι δεν υπάρχουν άτομα ή ζώα σε απόσταση μικρότερη από 15 μέτρα (50 πόδια) κατά τη διάρκεια της εργασίας. Όταν εργάζονται πολλοί χειριστές στην ίδια περιοχή, η απόσταση ασφαλείας πρέπει να είναι τουλάχιστον 15 μέτρα. Διανοητικά υπάρχει κίνδυνος σοβαρού προσωπικού τραυματισμού. Εάν πλησιάσει κάποιος, απενεργοποιήστε αμέσως το προϊόν. Μην περιστρέφετε ποτέ το προϊόν προς καμία κατεύθυνση, εάν δεν ελέγξετε πρώτα πίσω σας για να βεβαιωθείτε ότι δεν υπάρχει κανείς εντός της ζώνης ασφαλείας.
- Βεβαιωθείτε ότι μπορείτε να κινηθείτε και να σταθείτε όρθιοι με ασφάλεια. Ελέγξτε την περιοχή γύρω σας για πιθανά εμπόδια (ρίζες, βράχια, κλαδιά, χαντάκια κ.λπ.) για την περίπτωση που χρειαστεί να μετακινηθείτε ξαφνικά. Να είστε ιδιαίτερα προσεκτικοί όταν εργάζεστε σε έδαφος με κλίση.

- Να διατηρείτε καλή ισορροπία και σταθερό πάτημα όλη την ώρα. Μην υπερεκτιμάτε τις δυνατότητές σας.
- Να επιδεικνύετε ιδιαίτερη προσοχή για τυχόν προειδοποιητικά σήματα ή κραυγές όταν φοράτε τα προστατευτικά ακοής. Βγάξτε πάντα τα προστατευτικά ακοής μόλις σταματήσει το προϊόν.
- Δείξτε ότι νοιάζεστε για τα άτομα γύρω σας αποφεύγοντας τη χρήση του προϊόντος σε ακατάλληλες ώρες, όπως αργά το βράδυ ή νωρίς το πρωί. Τηρείτε τους τοπικούς κανονισμούς και τις ισχύουσες διατάξεις.
- Χρησιμοποιείτε το προϊόν με την ελάχιστη δυνατή ροή αέρα. Σπανίως χρειάζεται να χρησιμοποιηθεί η πλήρης ροή αέρα και πολλές εργασίες μπορούν να εκτελεστούν με τη μισή ροή αέρα. Η χαμηλότερη ροή αέρα σημαίνει λιγότερο θόρυβο και λιγότερη σκόνη, ενώ είναι πιο εύκολο να διατηρείτε τον έλεγχο των σκουπιδιών που συγκεντρώνονται/μετακινούνται.
- Χρησιμοποιήστε τσουγκράνα ή βούρτσα για να αποδεσμεύσετε τα σκουπίδια που είναι κολλημένα στο έδαφος.
- Διατηρείτε το άνοιγμα του φυσητήρα όσο το δυνατόν πιο κοντά στο έδαφος.
- Παρακολουθείτε τον περιβάλλοντα χώρο. Μην κατευθύνετε το προϊόν προς άλλα άτομα, ζώα, χώρους αθλοπαίδων, αυτοκίνητα κ.λπ.
- Για να ελαχιστοποιήσετε το χρόνο χρήσης του φυσητήρα, μπορείτε να υγράνετε ελαφρώς τις σκονισμένες περιοχές ή να χρησιμοποιήσετε εξοπλισμό ψεκασμού.
- Πρέπει να προσέχετε την κατεύθυνση του ανέμου. Οι εργασίες γίνονται πιο εύκολα προς την κατεύθυνση του ανέμου.
- Αν το προϊόν αρχίσει να δονείται με ασυνήθιστο τρόπο, διακόψτε τη λειτουργία του και αφαιρέστε την μπαταρία.
- Η χρήση του φυσητήρα για μετακίνηση μεγάλων σωρών είναι χρονοβόρα και παράγει περιπτώ θόρυβο.
- Πρέπει να καθαρίζετε την περιοχή μετά το τέλος της εργασίας. Βεβαιωθείτε ότι δεν έχετε ωθήσει με τον αέρα σκουπίδια στον κήπο κάποιου άλλου.
- Μην τρέχετε ενώ χρησιμοποιείτε το προϊόν.
- Τα ισχυρά ρεύματα αέρα μπορεί να μετακινήσουν αντικείμενα με τόσο μεγάλη ταχύτητα ώστε να αναπηδήσουν και να προκαλέσουν σοβαρό τραυματισμό στα μάτια.



- Μην κατευθύνετε τη ροή του αέρα προς ανθρώπους ή ζώα.
- Πρωτόυ συναρμολογήσετε ή αποσυναρμολογήσετε αξεσουάρ ή άλλα εξαρτήματα, πρέπει να σβήνετε τον κινητήρα.
- Μην πλησιάζετε οποιοδήποτε μέλος του σώματός σας σε καυτές επιφάνειες.
- Μην αφήνετε ποτέ το προϊόν κάτω όταν βρίσκεται σε λειτουργία, παρά μόνο αν μπορείτε να το παρακολουθείτε ανεμπόδιστα.
- Δεν πρέπει να χρησιμοποιείτε τον φυσητήρα όταν βρίσκεστε πάνω σε σκάλα ή σκαλωσιά.



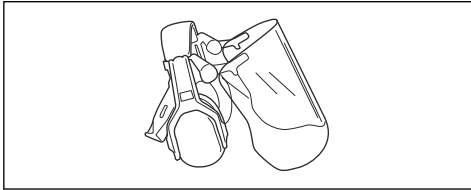
- Μην χρησιμοποιείτε το προϊόν παρά μόνο όταν έχετε τη δυνατότητα να καλέσετε βοήθεια σε περίπτωση ατυχήματος.
- Να προσέχετε τυχόν αντικείμενα που εκτοξεύονται. Υπάρχει κίνδυνος να εκτοξευθούν πέτρες, σκουπίδια κλπ. στα μάτια σας και να προκαλέσουν τύφλωση ή σοβαρό τραυματισμό.
- Χρησιμοποιήστε διάταξη προστασίας από ρεύματα διαρροής (RCI) για αυξημένη ασφάλεια. Για την προστασία των χειριστών σε περίπτωση ηλεκτρικής βλάβης, έχει τοποθετηθεί διάταξη προστασίας από ρεύματα διαρροής.
- Αυτό το μηχάνημα είναι φημισμένο για το χαμηλό φορτίο κραδασμών του. Η υπερέκθεση σε κραδασμούς μπορεί να προκαλέσει βλάβη στο κυκλοφορικό ή νευρικό σύστημα σε άτομα με βεβαρημένο κυκλοφορικό. Εάν αισθανθείτε συμπτώματα υπερέκθεσης σε κραδασμούς, επικοινωνήστε με το γιατρό σας. Παραδείγματα τέτοιων συμπτωμάτων είναι το μούδιασμα, η απώλεια αίσθησης, οι σουβλιές, ο πόνος, η μίκια ατονία και η αλλαγή στο χρώμα ή την κατάσταση του δέρματος. Τα συμπτώματα αυτά συνήθως εμφανίζονται στα δάχτυλα, τις παλάμες ή τους καρπούς.
- Το προϊόν πρέπει να χρησιμοποιείται μόνο για το σκοπό για τον οποίο προορίζεται.
- Δεν είναι δυνατό να καλυφθούν όλες οι περιπτώσεις που ενδέχεται να συναντήσετε. Πρέπει πάντα να είστε προσεκτικοί και να χρησιμοποιείτε την κοινή λογική. Αποφεύγετε καταστάσεις τις οποίες θεωρείτε πέραν των δυνατοτήτων σας. Εάν δεν αισθάνεστε σίγουροι για τις διαδικασίες χειρισμού, αφού διαβάσετε αυτές τις οδηγίες, θα πρέπει να συμβουλευτείτε κάποιον ειδικό πριν συνεχίσετε.

Προσωπικός εξοπλισμός προστασίας



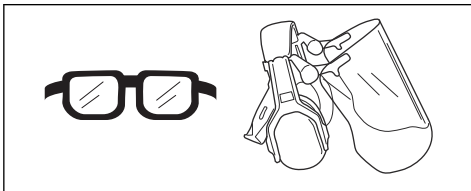
ΠΡΟΕΙΔΟΠΟΙΗΣΗ: Προτού χρησιμοποιήσετε το προϊόν, διαβάστε τις παρακάτω προειδοποιητικές οδηγίες.

- Όταν χρησιμοποιείτε το προϊόν, να φοράτε πάντα εγκεκριμένο προσωπικό εξοπλισμό προστασίας. Ο προσωπικός εξοπλισμός προστασίας δεν μπορεί να εξαλείψει τον κίνδυνο τραυματισμών, ωστόσο μειώνει τη σοβαρότητά τους σε περίπτωση ατυχήματος. Ο αντιπρόσωπος θα σας βοηθήσει να επιλέξετε το σωστό εξοπλισμό.
- Η μακροχρόνια έκθεση στο θόρυβο μπορεί να προκαλέσει βλάβη στην ακοή. Κατά κανόνα, τα προϊόντα που λειτουργούν με μπαταρία είναι σχετικά αθόρυβα αλλά μπορεί να προκληθεί βλάβη από τον συνδυασμό επιπέδου θορύβου και μακροχρόνιας χρήσης. Η συνιστά οι χειριστές να χρησιμοποιούν προστατευτικά ακοής όταν χειρίζονται προϊόντα για συνεχές διάστημα της ημέρας. Οι χρήστες που χρησιμοποιούν το προϊόν σε συνεχή και τακτική βάση πρέπει να ελέγχουν τακτικά την ακοή τους.



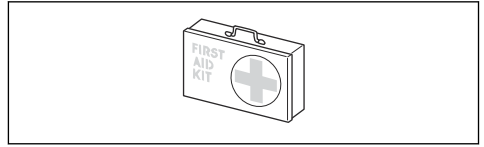
ΠΡΟΕΙΔΟΠΟΙΗΣΗ: Τα προστατευτικά ακοής περιορίζουν τη δυνατότητα να ακούτε ήχους και προειδοποιητικά σήματα.

- Χρησιμοποιήστε εγκεκριμένη προστασία των ματιών. Εάν χρησιμοποιείτε προστατευτικό γέισο, πρέπει επίσης να χρησιμοποιείτε πάντα εγκεκριμένα προστατευτικά γυαλιά. Τα εγκεκριμένα προστατευτικά γυαλιά πρέπει να συμμορφώνονται με το πρότυπο ANSI Z87.1 στις Η.Π.Α. ή το πρότυπο EN 166 στις χώρες της Ε.Ε.



- Να φοράτε γυαλιά από ανθεκτικό ύφασμα. Να φοράτε πάντα ανθεκτικό μακρύ παντελόνι και μακριά μανίκια. Να μην φοράτε φαρδιά ρούχα που μπορεί να πιαστούν σε κλωνάρια και κλαδιά. Να μην φοράτε κοσμήματα, κοντά παντελόνια, σανδάλια και να μην είστε ξυπόλυτοι. Να δένετε τα μαλλιά σας με ασφάλεια πάνω από το ύψος των ώμων.

- Να φροντίζετε να υπάρχει εξοπλισμός πρώτων βοηθειών σε κοντινή απόσταση.



- Όταν υπάρχει κίνδυνος σκόνης θα πρέπει να χρησιμοποιείτε μάσκα αναπνοής.

Συσκευές ασφαλείας στο προϊόν



ΠΡΟΕΙΔΟΠΟΙΗΣΗ: Προτού χρησιμοποιήσετε το προϊόν, διαβάστε τις παρακάτω προειδοποιητικές οδηγίες.

Σε αυτή την ενότητα περιγράφονται τα χαρακτηριστικά ασφαλείας του προϊόντος, ο σκοπός του καθώς και ο τρόπος διεξαγωγής των ελέγχων και της συντήρησης για τη διασφάλιση της σωστής λειτουργίας του. Διαβάστε τις οδηγίες κάτω από την επικεφαλίδα *Επισκόπηση προϊόντος στη σελίδα 2*, για να μάθετε πού βρίσκονται αυτά τα εξαρτήματα στο προϊόν σας.

Η διάρκεια ζωής του προϊόντος μπορεί να μειωθεί και ο κίνδυνος ατυχημάτων να αυξηθεί, εάν η συντήρηση του προϊόντος δεν πραγματοποιείται σωστά και εάν το σέρβις ή/και οι επισκευές δεν εκτελούνται επαγγελματικά. Εάν χρειαστείτε περισσότερες πληροφορίες, επικοινωνήστε με τον πλησιέστερο αντιπρόσωπο σέρβις.



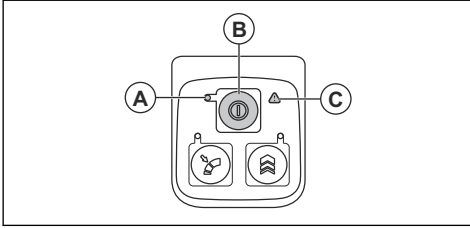
ΠΡΟΕΙΔΟΠΟΙΗΣΗ: Μην χρησιμοποιείτε ποτέ ένα προϊόν με ελαττωματικά εξαρτήματα ασφαλείας. Ο εξοπλισμός ασφαλείας του προϊόντος πρέπει να επιθεωρείται και να συντηρείται όπως περιγράφεται σε αυτήν την ενότητα. Εάν το προϊόν αποτύχει σε οποιοδήποτε από αυτούς τους ελέγχους, επικοινωνήστε με τον αντιπρόσωπο σέρβις για την επισκευή του.



ΠΡΟΣΟΧΗ: Όλες οι εργασίες σέρβις και επισκευές στο μηχάνημα απαιτούν ειδική εκπαίδευση. Αυτό ισχύει ιδιαίτερα για τον εξοπλισμό ασφαλείας του μηχανήματος. Εάν το μηχάνημά σας αποτύχει σε κάποιον από αυτούς τους ελέγχους που περιγράφονται παρακάτω, επικοινωνήστε με τον αντιπρόσωπο σέρβις. Όταν αγοράζετε οποιοδήποτε από τα προϊόντα μας, σας εγγυόμαστε τη διαθεσιμότητα επαγγελματικών επισκευών και σέρβις. Εάν το κατάστημα λιανικής πώλησης από όπου προμηθευτήκατε το μηχάνημα δεν είναι αντιπρόσωπος σέρβις, ζητήστε από το κατάστημα τη διεύθυνση του πλησιέστερου αντιπροσώπου σέρβις.

Για να ελέγξετε το πληκτρολόγιο

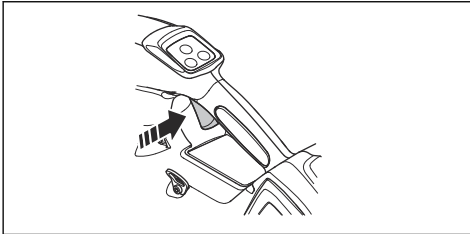
1. Πατήστε παρατεταμένα το κουμπί εκκίνησης/ διακοπής (B).



- a) Το προϊόν είναι ενεργοποιημένο όταν η λυχνία LED (A) είναι αναμμένη.
 - b) Το προϊόν είναι απενεργοποιημένο όταν η λυχνία LED (A) είναι σβηστή.
2. Δείτε *Αντιμετώπιση προβλημάτων στη σελίδα 14* αν η προειδοποιητική ένδειξη (C) είναι αναμμένη ή αναβοσβήνει.

Για να ελέγξετε τη σκανδάλη γκαζιού

1. Πιέστε στιγμιαία τη σκανδάλη γκαζιού για να βεβαιωθείτε ότι κινείται ελεύθερα.



Ασφάλεια μπαταρίας



ΠΡΟΕΙΔΟΠΟΙΗΣΗ: Προτού χρησιμοποιήσετε το προϊόν, διαβάστε τις παρακάτω προειδοποιητικές οδηγίες.

- Χρησιμοποιείτε μόνο τις μπαταρίες Husqvarna BLi που συνιστούμε για το προϊόν σας. Οι μπαταρίες φέρουν κωδικοποίηση λογισμικού.
- Χρησιμοποιήστε τις επαναφορτιζόμενες μπαταρίες Husqvarna BLi ως πηγή ρεύματος αποκλειστικά για τα συναφή προϊόντα Husqvarna. Για την αποφυγή τραυματισμών, μην χρησιμοποιείτε την μπαταρία ως πηγή ηλεκτρικής ισχύος για άλλες συσκευές.
- Κίνδυνος ηλεκτροπληξίας. Μη συνδέετε τους πόλους της μπαταρίας σε κλειδιά, νομίσματα, βίδες ή άλλα μεταλλικά αντικείμενα. Αυτό μπορεί να προκαλέσει βραχυκύκλωμα της μπαταρίας.
- Μην χρησιμοποιείτε μπαταρίες που δεν είναι επαναφορτιζόμενες.
- Μην τοποθετείτε αντικείμενα μέσα στις εγκοπές αερισμού της μπαταρίας.

- Διατηρείτε την μπαταρία μακριά από την ηλιακή ακτινοβολία, τη θερμότητα ή τις γυμνές φλόγες. Η μπαταρία μπορεί να εκραγεί και να προκαλέσει εγκαύματα ή/και χημικά εγκαύματα.
- Διατηρείτε την μπαταρία μακριά από συνθήκες βροχής και υγρασίας.
- Διατηρείτε την μπαταρία μακριά από πηγές μικροκυμάτων και υψηλής πίεσης.
- Μην προσπαθήσετε να αποσυναρμολογήσετε ή να διαλύσετε την μπαταρία.
- Μην αφήνετε το οξύ της μπαταρίας να έρθει σε επαφή με το δέρμα σας. Το οξύ της μπαταρίας προκαλεί τραυματισμούς στο δέρμα, διάβρωση και εγκαύματα. Σε περίπτωση επαφής του οξέος με τα μάτια, μην τα τρίβετε και ξεπλύνετε τα με νερό για τουλάχιστον 15 λεπτά. Εάν το οξύ της μπαταρίας έρθει σε επαφή με το δέρμα σας, πρέπει να καθαρίσετε το δέρμα με μεγάλη ποσότητα νερού και σαπουνι. Αναζητήστε ιατρική βοήθεια.
- Χρησιμοποιήστε την μπαταρία σε θερμοκρασίες μεταξύ -10°C (14°F) και 40°C (104°F).
- Μην καθαρίζετε την μπαταρία ή το φορτιστή μπαταρίας με νερό. Ανατρέξτε στην ενότητα *Για να καθαρίσετε το προϊόν, την μπαταρία και το φορτιστή της μπαταρίας στη σελίδα 14*.
- Μην χρησιμοποιείτε ελαττωματικές ή κατεστραμμένες μπαταρίες.
- Φυλάσσετε τις μπαταρίες μακριά από μεταλλικά αντικείμενα, όπως καρφιά, νομίσματα και κοσμήματα.
- Φυλάσσετε τις μπαταρίες μακριά από παιδιά.

Ασφάλεια φορτιστή μπαταρίας



ΠΡΟΕΙΔΟΠΟΙΗΣΗ: Προτού χρησιμοποιήσετε το προϊόν, διαβάστε τις παρακάτω προειδοποιητικές οδηγίες.

- Υπάρχει κίνδυνος ηλεκτροπληξίας ή βραχυκύκλωματος εάν δεν τηρηθούν οι οδηγίες ασφαλείας.
- Χρησιμοποιήστε εγκεκριμένη γειωμένη πρίζα που δεν έχει υποστεί ζημιά.
- Μη χρησιμοποιείτε άλλους φορτιστές μπαταρίας εκτός από αυτόν που παρέχεται για το προϊόν σας. Πρέπει να χρησιμοποιείτε μόνο φορτιστές Husqvarna QC για τη φόρτιση ανταλλακτικών μπαταριών Husqvarna BLi.
- Μην επιχειρείτε να αποσυναρμολογήσετε το φορτιστή μπαταρίας.
- Μη χρησιμοποιείτε φορτιστή μπαταρίας που παρουσιάζει ελάττωμα ή έχει υποστεί ζημιά.
- Μην σηκώνετε το φορτιστή μπαταρίας από το καλώδιο ρεύματος. Για να αποσυνδέσετε το φορτιστή της μπαταρίας από την πρίζα, τραβήξτε το βύσμα. Μην τραβάτε το καλώδιο.
- Κρατήστε όλα τα καλώδια και τα καλώδια επέκτασης μακριά από νερό, λάδι και αιχμηρές γωνίες. Βεβαιωθείτε ότι το καλώδιο δεν έχει μαγκώσει σε πόρτες, φράχτες ή παρόμοια σημεία.

- Μη χρησιμοποιείτε το φορτιστή μπαταρίας κοντά σε εύφλεκτα υλικά ή υλικά που μπορούν να προκαλέσουν διάβρωση. Βεβαιωθείτε ότι ο φορτιστής της μπαταρίας δεν είναι καλυμμένος. Σε περίπτωση έκλυσης καπνού ή πυρκαγιάς, βγάλτε το φορτιστή μπαταρίας από την πρίζα.
- Να φορτίζετε την μπαταρία μόνο σε εσωτερικό χώρο σε μια θέση με καλή ροή αέρα και μακριά από ηλιακή ακτινοβολία. Μην φορτίζετε τη μπαταρία σε εξωτερικούς χώρους. Μην φορτίζετε την μπαταρία σε συνθήκες υγρασίας.
- Ο φορτιστής της μπαταρίας πρέπει να χρησιμοποιείται μόνο σε σημεία όπου η θερμοκρασία είναι μεταξύ 5 °C (41 °F) και 40 °C (104 °F). Χρησιμοποιείτε το φορτιστή σε περιβάλλον καλά αεριζόμενο, ξηρό και χωρίς σκόνη.
- Μην τοποθετείτε αντικείμενα μέσα στις εγκοπές αερισμού του φορτιστή της μπαταρίας.
- Μην συνδέετε ποτέ τους ακροδέκτες του φορτιστή της μπαταρίας σε μεταλλικά αντικείμενα γιατί μπορεί να προκύψει βραχυκύκλωμα του φορτιστή.
- Χρησιμοποιείτε εγκεκριμένες πρίζες τείχους που δεν έχουν υποστεί ζημιά.
- Πρέπει να αφαιρείτε την μπαταρία προτού εκτελέσετε εργασίες συντήρησης, άλλους ελέγχους ή συναρμολόγηση του προϊόντος.
- Ο χειριστής πρέπει να εκτελεί μόνο τις εργασίες συντήρησης και σέρβις που υποδεικνύονται στο παρόν εγχειρίδιο χρήσης. Για πιο εκτεταμένες εργασίες συντήρησης και σέρβις, απευθυνθείτε στον τοπικό αντιπρόσωπο σέρβις.
- Μην καθαρίζετε την μπαταρία ή το φορτιστή μπαταρίας με νερό. Τα δραστικά απορρυπαντικά μπορεί να προκαλέσουν ζημιά στο πλαστικό.
- Εάν δεν κάνετε συντήρηση στο προϊόν, μειώνεται ο κύκλος ζωής του και αυξάνεται ο κίνδυνος ατυχημάτων.
- Απαιτείται ειδική εκπαίδευση για όλες τις εργασίες συντήρησης και επισκευής, ειδικά για τις διατάξεις ασφαλείας στο προϊόν. Αν δεν ολοκληρωθούν με επιτυχία όλοι οι έλεγχοι που περιγράφονται στο παρόν εγχειρίδιο χρήσης αφού κάνετε τη συντήρηση, απευθυνθείτε στον τοπικό αντιπρόσωπο σέρβις. Εγγυώμαστε ότι υπάρχει δυνατότητα επαγγελματικής επισκευής και σέρβις για το προϊόν σας.
- Χρησιμοποιείτε πάντα γνήσια ανταλλακτικά.

Οδηγίες ασφαλείας για τη συντήρηση

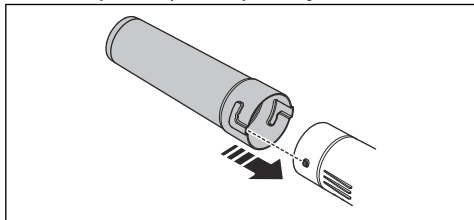


ΠΡΟΕΙΔΟΠΟΙΗΣΗ: Προτού εκτελέσετε εργασίες συντήρησης στο προϊόν, διαβάστε τις παρακάτω προειδοποιητικές οδηγίες.

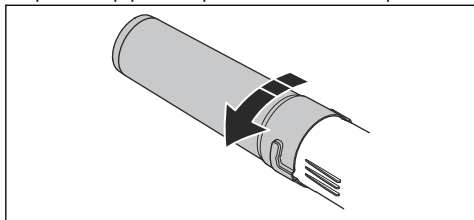
Συναρμολόγηση

Για να συναρμολογήσετε το σωλήνα στο προϊόν

1. Τοποθετήστε το ακροφύσιο του φυσητήρα πάνω από το σωληνωτό άκρο του προϊόντος.

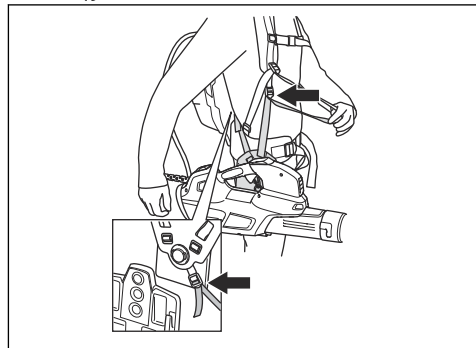


2. Σπρώξτε το ακροφύσιο του φυσητήρα τέρμα προς τα μέσα και γυρίστε το για να κλειδώσει στο προϊόν.



Για να ρυθμίσετε την εξάρτωση

1. Τοποθετήστε τους ιμάντες της επένδυσης γοφών στα σημεία στερέωσης της εξάρτωσης για την μπαταρία πλάτης.



2. Ρυθμίστε την εξάρτωση για να επιτύχετε την καλύτερη θέση εργασίας.

Λειτουργία

Εισαγωγή



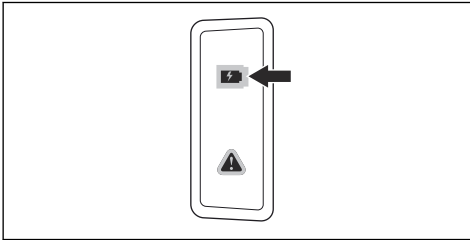
ΠΡΟΕΙΔΟΠΟΙΗΣΗ: Προτού χρησιμοποιήσετε το προϊόν, διαβάστε και κατανοήστε το κεφάλαιο για την ασφάλεια.

Για να εκτελέσετε έλεγχο λειτουργίας προτού χρησιμοποιήσετε το προϊόν

1. Κάντε έναν έλεγχο του ανοίγματος εισαγωγής αέρα για βρομιές και ρωγμές. Χρησιμοποιήστε βούρτσα για να καθαρίσετε το γρασίδι και τα φύλλα από το προϊόν.
2. Βεβαιωθείτε ότι το προϊόν λειτουργεί σωστά.
3. Ελέγξτε όλα τα παξιμάδια και τις βίδες και βεβαιωθείτε ότι είναι καλά σφιγμένα.

Για να συνδέσετε το φορτιστή της μπαταρίας

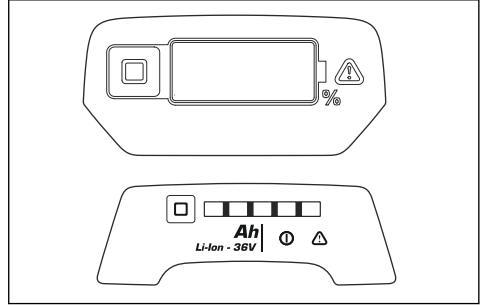
1. Συνδέστε το φορτιστή μπαταρίας σύμφωνα με την τάση και συχνότητα που ορίζεται στην πινακίδα στοιχείων.
2. Συνδέστε το φως σε γειωμένη πρίζα. Η ενδεικτική λυχνία LED στον φορτιστή της μπαταρίας θα αναβοσβήσει με πράσινο χρώμα μία φορά.



Περιεχόμενα Η μπαταρία δεν φορτίζεται αν η θερμοκρασία της είναι πάνω από 50 °C/122 °F. Αν η θερμοκρασία είναι πάνω από 50 °C/122 °F, ο φορτιστής αφήνει την μπαταρία να κρυώσει.

Μπαταρία πλάτης (530iBX)

Η χωρητικότητα της μπαταρίας πλάτης εμφανίζεται με ψηφία επάνω στο προϊόν και με λυχνίες LED επάνω στην μπαταρία πλάτης.

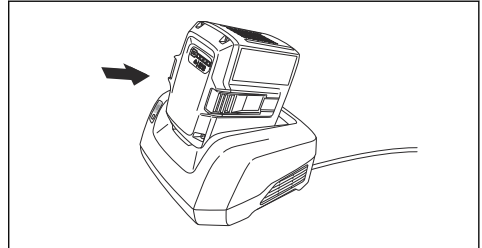


Ανατρέξτε στο εγχειρίδιο χρήσης της μπαταρίας πλάτης για πληροφορίες σχετικά με το πώς να φορτίσετε και να εκτελέσετε εργασίες συντήρησης στην μπαταρία πλάτης.

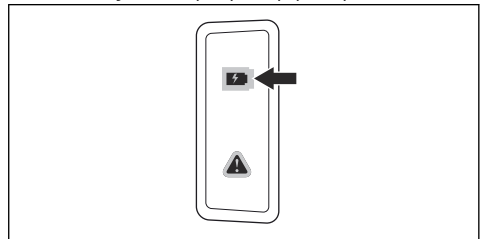
Φόρτιση της μπαταρίας

Περιεχόμενα Φορτίστε την μπαταρία, εάν είναι η πρώτη φορά που τη χρησιμοποιείτε. Μια καινούργια μπαταρία είναι φορτισμένη μόνο κατά 30%.

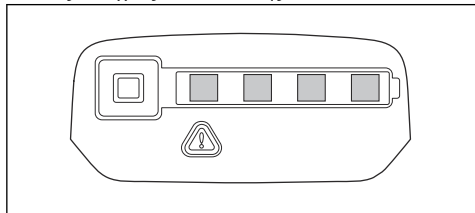
1. Βεβαιωθείτε ότι η μπαταρία είναι στεγνή.
2. Τοποθετήστε την μπαταρία στο φορτιστή μπαταρίας.



3. Βεβαιωθείτε ότι ανάβει η πράσινη λυχνία φόρτισης στον φορτιστή. Αυτό σημαίνει ότι η μπαταρία είναι απευθείας συνδεδεμένη στο φορτιστή.



4. Η μπαταρία είναι πλήρως φορτισμένη, όταν ανάψουν όλες οι λυχνίες LED πάνω της.



5. Για να αποσυνδέσετε το φορτιστή της μπαταρίας από την πρίζα, τραβήξτε το φιν. Μην τραβήξετε το καλώδιο.
6. Αφαιρέστε την μπαταρία από το φορτιστή.

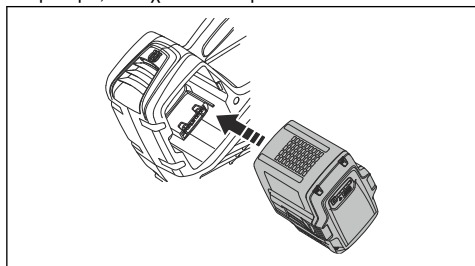
Περιεχόμενα Ανατρέξτε στα εγχειρίδια της μπαταρίας και του φορτιστή της μπαταρίας για περισσότερες πληροφορίες.

Για να συνδέσετε την μπαταρία στο προϊόν



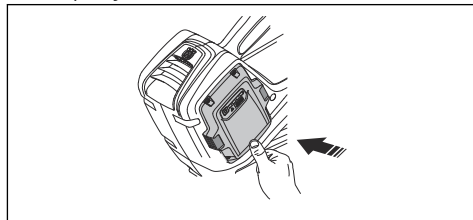
ΠΡΟΕΙΔΟΠΟΙΗΣΗ: Στο προϊόν πρέπει να χρησιμοποιείτε μόνο γνήσιες μπαταρίες Husqvarna.

1. Βεβαιωθείτε ότι η μπαταρία είναι πλήρως φορτισμένη.
2. Σύρετε την μπαταρία μέσα στη θήκη της στο προϊόν. Η μπαταρία πρέπει να γλιστρά εύκολα. Αν δεν γλιστρά, δεν έχει τοποθετηθεί σωστά.



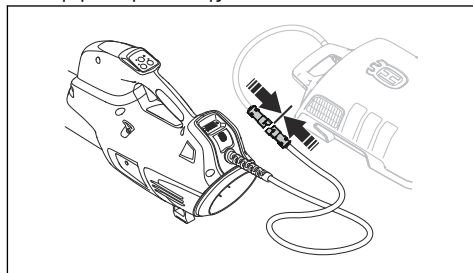
3. Πιέστε το κάτω τμήμα της μπαταρίας και στρώξτε το για να μπει όσο το δυνατόν περισσότερο μέσα στη θήκη της μπαταρίας. Όταν η μπαταρία ασφαλίσει στη θέση της, ακούγεται ένα χαρακτηριστικό "κλικ".

4. Βεβαιωθείτε ότι τα μάνδαλα έχουν κουμπώσει στη θέση τους σωστά.



Σύνδεση της μπαταρίας πλάτης στο προϊόν

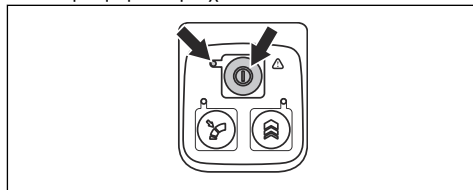
1. Συνδέστε το καλώδιο προσαρμογέα από το προϊόν στην μπαταρία πλάτης.



2. Στερεώστε το καλώδιο της μπαταρίας στις προσαρτήσεις της εξάρτησης.
3. Για να χρησιμοποιήσετε την μπαταρία πλάτης, τοποθετήστε την στην πλάτη σας.

Εκκίνηση προϊόντος

1. Πατήστε παρατεταμένα το κουμπί εκκίνησης μέχρι να ανάψει η πράσινη λυχνία LED.

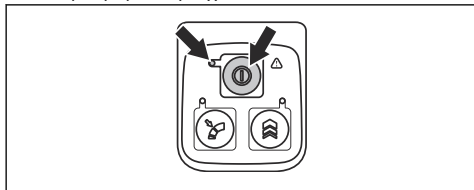


2. Χρησιμοποιήστε τη σκανδάλη γκαζιού για να ελέγξετε την ταχύτητα.

Εκκίνηση του προϊόντος

Αφού ενεργοποιήσετε την μπαταρία πλάτης, πρέπει να παρέλθει χρόνος εκκίνησης περίπου 4 δευτερόλεπτα (εκκίνηση του λογισμικού). Σε αυτό το διάστημα, θα ακούτε τη λειτουργία των ανεμιστήρων της μπαταρίας πλάτης και μια πράσινη λυχνία LED επάνω στην μπαταρία θα αναβοσβήνει. Όταν η πράσινη λυχνία LED επάνω στην μπαταρία ανάψει, το προϊόν είναι έτοιμο να εκκινηθεί.

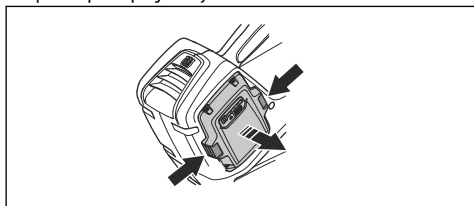
1. Εκκινήστε την μπαταρία πλάτης. Μην συνεχίσετε στα βήματα που ακολουθούν εάν δεν ανάψει η πράσινη λυχνία LED.
2. Πατήστε παρατεταμένα το κουμπί εκκίνησης μέχρι να ανάψει η πράσινη λυχνία LED.



3. Χρησιμοποιήστε τη σκανδάλη γκαζιού για να ελέγξετε την ταχύτητα.

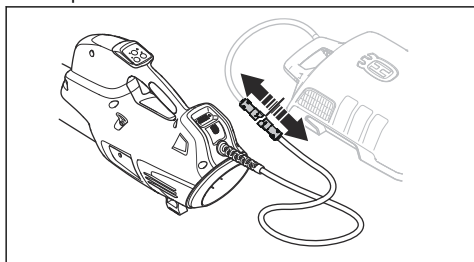
Διακοπή λειτουργίας του προϊόντος

1. Αφήστε τη σκανδάλη γκαζιού.
2. Πατήστε παρατεταμένα το κουμπί διακοπής λειτουργίας μέχρι να σβήσει η πράσινη λυχνία LED.
3. Αφαιρέστε την μπαταρία από το προϊόν. Πατήστε τα δύο κουμπιά απασφάλισης και τραβήξτε την μπαταρία προς τα έξω.



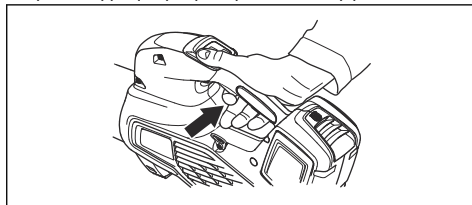
Διακοπή λειτουργίας του προϊόντος και της μπαταρίας πλάτης

1. Αφήστε τη σκανδάλη γκαζιού.
2. Πατήστε παρατεταμένα το κουμπί διακοπής λειτουργίας μέχρι να σβήσει η πράσινη λυχνία LED.
3. Αποσυνδέστε το καλώδιο της μπαταρίας πλάτης από το προϊόν

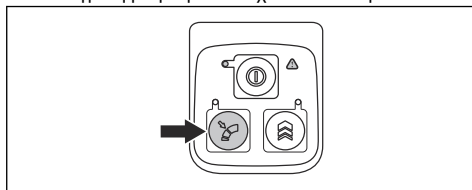


Για να ρυθμίσετε τη βέλτιστη ροή αέρα για την εκάστοτε εργασία

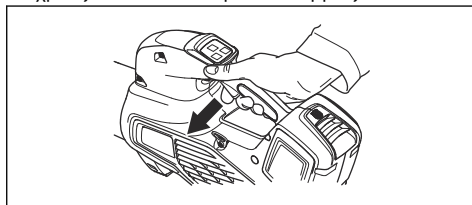
1. Πιέστε τη σκανδάλη γκαζιού για να επιλέξετε τη βέλτιστη ροή αέρα για την εκάστοτε εργασία.



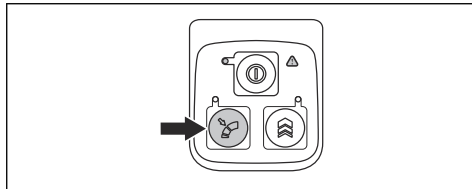
2. Πατήστε το κουμπί του ταχοστάτη για να ορίσετε την επιλεγμένη ροή αέρα. Η λυχνία LED ανάβει.



3. Μπορείτε να συνεχίσετε να εργάζεστε χωρίς να χρειάζεται να πατάτε τη σκανδάλη γκαζιού.



4. Πατήστε ξανά το κουμπί του ταχοστάτη για να απενεργοποιήσετε τη λειτουργία του ταχοστάτη.

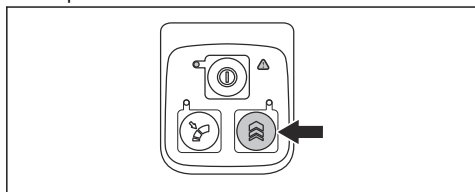


Για να αυξήσετε προσωρινά τη ροή αέρα

1. Εκκινήστε το προϊόν. Ανατρέξτε στην ενότητα *Εκκίνηση προϊόντος στη σελίδα 11*.

Περιεχόμενα Εάν η μπαταρία πλάτης δεν χρησιμοποιηθεί για περισσότερο από 30 λεπτά, απενεργοποιείται αυτόματα. Για να εκκινήσετε ξανά την μπαταρία πλάτης, πατήστε το κουμπί εκκίνησης επάνω στην μπαταρία.

2. Πατήστε παρατεταμένα το κουμπί ενίσχυσης για να ενεργοποιήσετε τη μέγιστη ροή αέρα. Η λυχνία LED ανάβει.



- a) Τα μοντέλα **536LIB** και **530IBX** διαθέτουν απεριόριστο χρόνο ενισχυμένης λειτουργίας.
 b) **436LIB** : Διαθέτει περιορισμένο χρόνο ενίσχυσης ίσο με 30 δευτερόλεπτα. Αφήστε και πατήστε ξανά το κουμπί ενίσχυσης.
 3. Αφήστε το κουμπί ενίσχυσης για να χρησιμοποιήσετε το προϊόν με την κανονική ροή αέρα.

Συντήρηση

Εισαγωγή



ΠΡΟΕΙΔΟΠΟΙΗΣΗ: Προτού εκτελέσετε οποιαδήποτε εργασία συντήρησης, πρέπει να διαβάσετε και να κατανοήσετε το κεφάλαιο για την ασφάλεια.

Πρόγραμμα συντήρησης



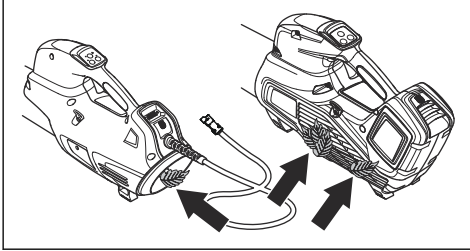
ΠΡΟΕΙΔΟΠΟΙΗΣΗ: Προτού εκτελέσετε εργασίες συντήρησης, πρέπει να αφαιρείτε την μπαταρία.

Ακολουθεί μια λίστα με τα βήματα συντήρησης που πρέπει να εκτελείτε στο προϊόν.

Συντήρηση	Καθημερινά	Κάθε εβδομάδα	Κάθε μήνα
Καθαρίστε το εξωτερικό του μηχανήματος με καθαρό, στεγνό πανί. Ποτέ μην χρησιμοποιείτε νερό.	X		
Διατηρήστε τις χειρολαβές στεγνές, καθαρές και χωρίς λάδια και γράσο.	X		
Βεβαιωθείτε ότι το κουμπί εκκίνησης/διακοπής λειτουργεί σωστά και δεν έχει υποστεί ζημιά.	X		
Βεβαιωθείτε ότι η σκανδάλη γκαζιού λειτουργεί σωστά όσον αφορά την ασφάλεια.	X		
Ελέγξτε αν έχουν σφίξει τα παξιμάδια και οι βίδες.	X		
Ελέγξτε ότι η μπαταρία είναι άθικτη.	X		
Ελέγξτε τη στάθμη φόρτισης της μπαταρίας.	X		
Ελέγξτε ότι τα κουμπιά απελευθέρωσης στη μπαταρία λειτουργούν και ασφαλίζουν τη μπαταρία στο μηχάνημα.	X		
Ελέγξτε ότι ο φορτιστής μπαταρίας είναι άθικτος και λειτουργικός.	X		
Βεβαιωθείτε ότι όλοι οι σύνδεσμοι, οι συνδέσεις και τα καλώδια είναι εντάξει και καθαρά.		X	
Ελέγξτε τις συνδέσεις μεταξύ της μπαταρίας και του μηχανήματος και ελέγξτε επίσης τη σύνδεση μεταξύ της μπαταρίας και του φορτιστή.			X

Για να ελέγξετε το στόμιο εισαγωγής αέρα

1. Βεβαιωθείτε ότι το στόμιο εισαγωγής αέρα δεν είναι φραγμένο σε οποιαδήποτε πλευρά του προϊόντος.



2. Διακόπτε τη λειτουργία του προϊόντος και απομακρύνετε τα φύλλα ή τα ανεπιθύμητα υλικά, αν χρειάζεται.



ΠΡΟΣΟΧΗ: Εάν φράξει το στόμιο εισαγωγής αέρα, μειώνεται η δυνατότητα διοχέτευσης αέρα του προϊόντος και αυξάνεται η θερμοκρασία λειτουργίας του κινητήρα. Το αποτέλεσμα μπορεί να είναι

βλάβη του κινητήρα λόγω υπερθέρμανσης.

Για να ελέγξετε την μπαταρία και το φορτιστή μπαταρίας

1. Ελέγξτε την μπαταρία για ζημιές, για παράδειγμα ρωγμές.
2. Ελέγξτε τον φορτιστή της μπαταρίας για ζημιές, για παράδειγμα ρωγμές.
3. Βεβαιωθείτε ότι το καλώδιο σύνδεσης του φορτιστή της μπαταρίας είναι άθικτο και δεν παρουσιάζει ρωγμές.

Για να καθαρίσετε το προϊόν, την μπαταρία και το φορτιστή της μπαταρίας

1. Πρέπει να καθαρίζετε το προϊόν με στεγνό πανί μετά από κάθε χρήση.
2. Καθαρίστε την μπαταρία και τον φορτιστή της μπαταρίας με ένα στεγνό πανί. Διατηρήστε τις ράβδους οδήγησης της μπαταρίας καθαρές.
3. Βεβαιωθείτε ότι οι πόλοι της μπαταρίας και οι ακροδέκτες του φορτιστή της μπαταρίας είναι καθαροί προτού τοποθετήσετε την μπαταρία μέσα στο φορτιστή ή στο προϊόν.

Αντιμετώπιση προβλημάτων

Πληκτρολόγιο

Πληκτρολόγιο	Πιθανά σφάλματα	Πιθανή ενέργεια
Η πράσινη λυχνία LED αναβοσβήνει	Χαμηλή τάση μπαταρίας.	Φορτίστε την μπαταρία.
Η κόκκινη λυχνία LED σφάλματος αναβοσβήνει	Η σκανδάλη γκαζιού και το κουμπί εκκίνησης πατήθηκαν ταυτόχρονα. Απόκλιση θερμοκρασίας.	Αφήστε τη σκανδάλη γκαζιού για να ενεργοποιηθεί το μηχανήμα. Αφήστε το προϊόν να κρυώσει.
Το προϊόν δεν εκκινείται	Ρύποι στους συνδέσμους μπαταρίας.	Καθαρίστε με συμπιεσμένο αέρα ή μαλακή βούρτσά.
Η κόκκινη λυχνία LED σφάλματος είναι αναμμένη	Το προϊόν χρειάζεται σέρβις.	Επικοινωνήστε με τον αντιπρόσωπο σέρβις.

Μπαταρία

Οθόνη LED	Πιθανά σφάλματα	Πιθανή ενέργεια
Η πράσινη λυχνία LED αναβοσβήνει	Χαμηλή τάση μπαταρίας.	Φορτίστε την μπαταρία.

Οθόνη LED	Πιθανά σφάλματα	Πιθανή ενέργεια
Η κόκκινη λυχνία LED σφάλματος αναβοσβήνει	Η μπαταρία έχει αδειάσει.	Φορτίστε την μπαταρία.
	Απόκλιση θερμοκρασίας.	Η μπαταρία πρέπει να χρησιμοποιείται σε θερμοκρασίες μεταξύ -10 °C (14 °F) και 40 °C (104 °F).
	Υπέρταση.	Βεβαιωθείτε ότι η τάση του δικτύου τροφοδοσίας αντιστοιχεί σε αυτήν που αναγράφεται στην πινακίδα στοιχείων στο προϊόν. Αφαιρέστε την μπαταρία από το φορτιστή.
Η κόκκινη λυχνία LED σφάλματος είναι αναμμένη	Υπερβολική διαφορά τάσης μεταξύ των στοιχείων της μπαταρίας (1 V).	Επικοινωνήστε με τον αντιπρόσωπο σέρβις.

Μπαταρία Backpack

Ανατρέξτε στο εγχειρίδιο της μπαταρίας πλάτης για την αντιμετώπιση προβλημάτων της μπαταρίας πλάτης.

Φορτιστής μπαταρίας

Οθόνη LED	Πιθανά σφάλματα	Πιθανή ενέργεια
Η κόκκινη λυχνία LED σφάλματος αναβοσβήνει	Απόκλιση θερμοκρασίας.	Ο φορτιστής μπαταρίας πρέπει να χρησιμοποιείται σε περιβάλλοντα με θερμοκρασία μεταξύ 5 °C (41 °F) και 40 °C (104 °F).
Η κόκκινη λυχνία LED σφάλματος είναι αναμμένη		Επικοινωνήστε με τον αντιπρόσωπο σέρβις.

Μεταφορά, αποθήκευση και απόρριψη

Μεταφορά και αποθήκευση

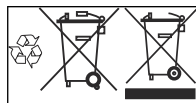
- Οι παρεχόμενες μπαταρίες ιόντων λιθίου πληρούν όλες τις απαιτήσεις της νομοθεσίας περί επικινδύνων εμπορευμάτων.
- Πρέπει να τηρείτε τις ειδικές απαιτήσεις που αναγράφονται στη συσκευασία και στις ετικέτες σχετικά με την εμπορική μεταφορά. Οι απαιτήσεις αυτές πρέπει επίσης να τηρούνται από οποιοσδήποτε τρίτους και από τους διαμετακομιστές.
- Απευθυνθείτε σε ένα άτομο ειδικά εκπαιδευμένο στα επικίνδυνα υλικά προτού στείλετε το προϊόν. Να τηρείτε όλους τους ισχύοντες εθνικούς κανονισμούς.
- Αν συσκευάσετε την μπαταρία, χρησιμοποιήστε ταινία πάνω στις ακάλυπτες επαφές. Σφηνώστε την μπαταρία μέσα στο πακέτο για να αποτρέψετε τυχόν μετακινήσεις.
- Κατά τη φύλαξη ή τη μεταφορά του προϊόντος πρέπει πάντα να αφαιρείτε την μπαταρία.
- Τοποθετήστε την μπαταρία και τον φορτιστή της μπαταρίας σε χώρο στεγνό και προστατευμένο από την υγρασία και τον παγετό.
- Μην αποθηκεύετε την μπαταρία σε χώρους όπου ενδέχεται να προκληθεί στατικός ηλεκτρισμός. Μην αποθηκεύετε την μπαταρία σε μεταλλικό κουτί.
- Η αποθήκευση της μπαταρίας πρέπει να γίνεται σε σημεία με θερμοκρασία μεταξύ 5 °C (41 °F) και 25 °C (77 °F) και μακριά από το άμεσο ηλιακό φως.
- Η αποθήκευση του φορτιστή της μπαταρίας πρέπει να γίνεται σε σημεία με θερμοκρασία μεταξύ 5 °C (41 °F) και 45 °C (113 °F) και μακριά από το άμεσο ηλιακό φως.
- Φορτίστε την μπαταρία κατά 30% έως 50% προτού την αποθηκεύσετε για μεγάλο χρονικό διάστημα.
- Η αποθήκευση του φορτιστή της μπαταρίας πρέπει να γίνεται σε χώρο κλειστό και στεγνό.
- Μην αποθηκεύετε την μπαταρία μαζί με τον φορτιστή. Μην επιτρέπετε να αγγίζουν τον εξοπλισμό

παιδιά και άλλα μη εγκεκριμένα άτομα. Διατηρείτε τον εξοπλισμό σε χώρο που μπορείτε να κλειδώσετε.

- Πρωτού αποθηκεύσετε το προϊόν για μεγάλο χρονικό διάστημα, πρέπει να το καθαρίζετε και να εκτελείτε πλήρες σέρβις.
- Για να αποφύγετε τραυματισμούς ή ζημιές στο προϊόν κατά τη μεταφορά και την αποθήκευση, χρησιμοποιήστε το προστατευτικό μεταφοράς.
- Κατά τη μεταφορά, πρέπει να στερεώνετε καλά το προϊόν.

ανακύκλωσης ηλεκτρικού και ηλεκτρονικού εξοπλισμού. Με αυτόν τον τρόπο συμβάλλετε στην προστασία του περιβάλλοντος και των ανθρώπων.

Για περισσότερες πληροφορίες, απευθυνθείτε στις τοπικές αρχές, στην υπηρεσία αποκομιδής οικιακών απορριμμάτων ή στον αντιπρόσωπο.



Περιεχόμενα Αυτό το σύμβολο υπάρχει πάνω στο προϊόν ή στη συσκευασία του προϊόντος.

Απόρριψη της μπαταρίας, του φορτιστή μπαταρίας και του προϊόντος

Το παρακάτω σύμβολο σημαίνει ότι το προϊόν δεν είναι οικιακό απόρριμμα. Ανακυκλώστε το σε κέντρο

Τεχνικά στοιχεία

Τεχνικά στοιχεία

	436LIB	536LIB	530IBX
Κινητήρας			
Τύπος κινητήρα	BLDC (χωρίς ψήκτρεις) 36 V	BLDC (χωρίς ψήκτρεις) 36 V	BLDC (χωρίς ψήκτρεις) 36 V
Βάρος			
Βάρος χωρίς μπαταρία, kg/ lb	2,5/5,5	2,4/5,3	2,9/6,4 ¹
Εκπομπές θορύβου²			
Στάθμη ηχητικής ισχύος, μετρούμενη τιμή σε dB (A)	95	97	90
Στάθμη ηχητικής ισχύος, εγγυημένη τιμή L _{WA} σε dB (A)	96	98	91
Βαθμός προστασίας υδάτων			
Χρήση σε όλες τις καιρικές συνθήκες	Ναι	Ναι	Ναι
IPX4 ³	Όχι	Ναι	Ναι
Στάθμες ήχου⁴			

¹ Βάρος με καλώδιο

² Οι εκπομπές θορύβου στο περιβάλλον, οι οποίες μετρούνται ως ηχητική ισχύς (L_{WA}), σε συμμόρφωση με την Οδηγία 2000/14/ΕΚ. Η καταγεγραμμένη στάθμη ηχητικής ισχύος για το μηχανήμα έχει μετρηθεί με το αυθεντικό παρελκόμενο κοπής, που δίνει την υψηλότερη στάθμη. Η διαφορά μεταξύ της εγγυημένης και της μετρούμενης ηχητικής ισχύος είναι ότι η εγγυημένη ηχητική ισχύς περιλαμβάνει επίσης τη διασπορά στο αποτέλεσμα της μέτρησης και τις αποκλίσεις μεταξύ των διαφορετικών μηχανημάτων του ίδιου μοντέλου σύμφωνα με την Οδηγία 2000/14/ΕΚ.

³ Τα φορητά προϊόντα με μπαταρία της Husqvarna με σήμανση IPX4 πληρούν αυτές τις απαιτήσεις έγκρισης προϊόντος

⁴ Τα καταγεγραμμένα στοιχεία για την αντίστοιχη στάθμη ηχητικής πίεσης για το μηχανήμα έχουν μια τυπική στατιστική διασπορά (τυπική απόκλιση) της τάξης του 3 dB (A).

	436LIB	536LIB	530IBX
Ισοδύναμη στάθμη ηχητικής πίεσης στα αφτιά του χειριστή, μετρημένη κατά EN ISO 11203 και ISO 22868, dB (A):	81	82	77,6
Επίπεδα κραδασμών⁵			
Επίπεδα κραδασμών στις λαβές, μετρημένα κατά ISO 22867, m/s ²	0,7	0,5	0,4
Απόδοση ανεμιστήρα			
Παροχή αέρα κατά την κανονική λειτουργία με στάνταρ ακροφύσιο, m ³ /min	11,0	11,6	12,1
Μέγιστη ταχύτητα αέρα κατά την κανονική λειτουργία με στάνταρ ακροφύσιο, m/s / μίλια/ώρα	47 / 105,1	48 / 107,4	49 / 109,6

Τα δεδομένα για τον θόρυβο και τους κραδασμούς προσδιορίζονται με βάση τη μέγιστη ονομαστική ταχύτητα.

Εγκεκριμένες μπαταρίες

Σε αυτό το προϊόν πρέπει να χρησιμοποιείτε μόνο γνήσιες μπαταρίες Husqvarna BLi.

Εγκεκριμένοι φορτιστές μπαταρίας

Φορτιστής μπαταρίας	QC330	QC500
Τάση εισόδου, V	100-240	100-240
Συχνότητα, Hz	50-60	50-60
Ισχύς, W	330	500

Αξεσουάρ

Εγκεκριμένα αξεσουάρ

Εγκεκριμένα αξεσουάρ	Τύπος	Κωδ. είδους
Ακροφύσιο (μήκος)	Επίπεδο ακροφύσιο (600 mm)	579 79 75-01
	Στρογγυλό ακροφύσιο με μεταλλικό δακτύλιο (300 mm)	586 10 63-01
	Στρογγυλό ακροφύσιο με μεταλλικό δακτύλιο (400 mm)	586 10 63-02
	Ακροφύσιο σιλανσιέ (400 mm)	589 81 17-01
Τιμόνι	Χειρολαβή για το μοντέλο 530IBX	501 71 51-01

⁵ Τα καταγεγραμμένα στοιχεία για τη στάθμη κραδασμών έχουν μία τυπική στατιστική διασπορά (τυπική απόκλιση) της τάξης του 2 m/s².

Εγκεκριμένα αξεσουάρ	Τύπος	Κωδ. είδους
Ζώνη μπαταρίας FLEXI	Κιτ μεταφοράς για μπαταρίες BLi	590 77 67-01
	Κιτ προσαρμογέα για τα μοντέλα 436LiB και 536LiB	590 77 67-02
	Κιτ συνδέσμων για το μοντέλο 530iBX ⁶	590 77 67-03

⁶ Για τα μοντέλα 436LiB και 536LiB απαιτείται προσαρμογέας μπαταριών πλάτης BLiX

Δήλωση Συμμόρφωσης ΕΚ

Δήλωση Συμμόρφωσης ΕΚ

H Husqvarna AB, SE-561 82 Huskvarna, Σουηδία, τηλ.: tel: +46-36-146500, δηλώνει με αποκλειστική της ευθύνη ότι οι φυσητήρες φύλλων με μπαταρία Husqvarna 436LiB και 536LiB από τους αριθμούς σειράς 2018 και στο εξής (το έτος αναγράφεται με απλό κείμενο στην πινακίδα στοιχείων μηχανήματος, μαζί με τον αριθμό σειράς) συμμορφώνονται με τις απαιτήσεις ΤΩΝ ΟΔΗΓΙΩΝ ΤΟΥ ΣΥΜΒΟΥΛΙΟΥ:

- της 17ης Μαΐου 2006 "περί μηχανημάτων" **2006/42/ΕΚ**.
- της 26ης Φεβρουαρίου 2014 "περί ηλεκτρομαγνητικής συμβατότητας" **2014/30/ΕΕ**.
- με ημερομηνία 6 Σεπτεμβρίου 2006 "περί μπαταριών και συσσωρευτών και περί απορριμμάτων μπαταριών και συσσωρευτών" **2006/66/ΕΚ**
- με ημερομηνία 8 Μαΐου 2000 "περί εκπομπών θορύβου στο περιβάλλον" **2000/14/ΕΚ**.
- της 8ης Ιουνίου 2011 σχετικά με τον "περιορισμό της χρήσης συγκεκριμένων επικίνδυνων ουσιών" **2011/65/ΕΕ**

Εφαρμόστηκαν τα ακόλουθα πρότυπα: EN 60335-1:2012+A11:2014, (IEC 60335-2-100:2002), EN ISO 14982:2009, CISPR 12:2007+A1:2009

Επιπλέον, ο οργανισμός RISE SMP Svensk Maskinprovning AB, , Σουηδία διαθέτει πιστοποιητικό συμμόρφωσης σύμφωνα με το παράρτημα V της Οδηγίας του Συμβουλίου 2000/14/ΕΚ της 8ης Μαΐου 2000 "περί εκπομπών θορύβου στο περιβάλλον". Οι αριθμοί των πιστοποιητικών είναι οι εξής: 01/012/006-**436LiB**, 01/012/007-**536LiB**.

Για πληροφορίες σχετικά με τις εκπομπές θορύβου, βλ. *Τεχνικά στοιχεία στη σελίδα 16*.

Huskvarna, 2018-01-02



Lars Roos, Διευθυντής ανάπτυξης (Εξουσιοδοτημένος αντιπρόσωπος της Husqvarna AB και υπεύθυνος για την τεχνική τεκμηρίωση.)

Δήλωση Συμμόρφωσης ΕΚ

H Husqvarna AB, SE-561 82 Huskvarna, Σουηδία, τηλ.: H tel: +46-36-146500, δηλώνει με αποκλειστική της ευθύνη ότι ο φυσητήρας φύλλων με μπαταρία Husqvarna 530iBX από τους αριθμούς σειράς 2018 και στο εξής (το έτος αναγράφεται με απλό κείμενο στην πινακίδα στοιχείων μηχανήματος, μαζί με τον αριθμό

σειράς) συμμορφώνονται με τις απαιτήσεις ΤΩΝ ΟΔΗΓΙΩΝ ΤΟΥ ΣΥΜΒΟΥΛΙΟΥ:

- της 17ης Μαΐου 2006 "περί μηχανημάτων" **2006/42/ΕΚ**.
- της 26ης Φεβρουαρίου 2014 "περί ηλεκτρομαγνητικής συμβατότητας" **2014/30/ΕΕ**.
- με ημερομηνία 6 Σεπτεμβρίου 2006 "περί μπαταριών και συσσωρευτών και περί απορριμμάτων μπαταριών και συσσωρευτών" **2006/66/ΕΚ**
- με ημερομηνία 8 Μαΐου 2000 "περί εκπομπών θορύβου στο περιβάλλον" **2000/14/ΕΚ**.
- της 8ης Ιουνίου 2011 σχετικά με τον "περιορισμό της χρήσης συγκεκριμένων επικίνδυνων ουσιών" **2011/65/ΕΕ**

Εφαρμόστηκαν τα ακόλουθα πρότυπα: EN 60335-1:2012+A11:2014, (IEC 60335-2-100:2002), EN 55014-1:2006+A1:2009, EN 61000-6-2:2005

Επιπλέον, ο οργανισμός RISE SMP Svensk Maskinprovning AB, , Σουηδία διαθέτει πιστοποιητικό συμμόρφωσης σύμφωνα με το παράρτημα V της Οδηγίας του Συμβουλίου 2000/14/ΕΚ της 8ης Μαΐου 2000 "περί εκπομπών θορύβου στο περιβάλλον". Το πιστοποιητικό έχει τον αριθμό: 01/012/009.

Για πληροφορίες σχετικά με τις εκπομπές θορύβου, ανατρέξτε στην ενότητα *Τεχνικά στοιχεία στη σελίδα 16*.

Huskvarna, 2018-06-15



Lars Roos, Διευθυντής ανάπτυξης (Εξουσιοδοτημένος αντιπρόσωπος της Husqvarna AB και υπεύθυνος για την τεχνική τεκμηρίωση.)



www.husqvarna.com

Αρχικές οδηγίες

1159794-71



2018-06-12