

HYUNDAI
POWER PRODUCTS

21V BATTERY PRUNNING SHEARS

HSB 2626

HSB 3326

HSB 4126

INSTRUCTION MANUAL



GENUINE PRODUCT OF
HYUNDAI CORPORATION



Αραβίδης
ΑΝΕΣΤΗΡΙΑ ΚΑΙ ΕΡΓΑΛΕΙΑ
ΑΕ

EC DECLARATION OF CONFORMITY

Bazakas Motors Ltd confirms that these Hyundai products conform to the following CE Directives;
2006/42/EC Machinery Directive
2014/30/EU ELECTROMAGNETIC COMPATIBILITY



Equipment Category: Garden Machine
Models: Pruning Shear
Type: HSB 2626, HSB 3326, HSB 4126
Verification: EN IEC 55014-1:2021
EN IEC 55014-2:2021
EN IEC 61000-3-2:2019+A1:2021

CE DATE OF ISSUE 17 APRIL 2023

Date: 27/04/2023

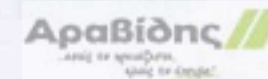
Bazakas Motors Ltd
12, Nik. Ouranou str.
54627 - Thessaloniki
Greece

HYUNDAI

HSB 2626 / HSB 3326 / HSB 4126



ΟΔΗΓΙΕΣ ΧΡΗΣΗΣ



Αγαπητέ πελάτη, σας ευχαριστούμε που επιλέξατε τα προϊόντα μας! Για την καλύτερη χρήση του προϊόντος, είναι ανάγκη να διαβάσετε αυτό το εγχειρίδιο στο σύνολό του και να διατηρήσετε αυτό το εγχειρίδιο για μελλοντική αναφορά. Εάν συμβεί οποιαδήποτε παρατυπία κατά τη διάρκεια των εργασιών, επικοινωνήστε αμέσως μαζί μας, οι επαγγελματίες μας θα απαντήσουν.

ΠΡΟΣΟΧΗ! ΠΑΡΑΚΑΛΟΥΜΕ ΔΙΑΒΑΣΤΕ ΠΡΟΣΕΚΤΙΚΑ ΤΙΣ ΟΔΗΓΙΕΣ ΧΡΗΣΗΣ ΓΙΑ ΑΠΟΦΥΓΗ ΑΤΥΧΗΜΑΤΩΝ

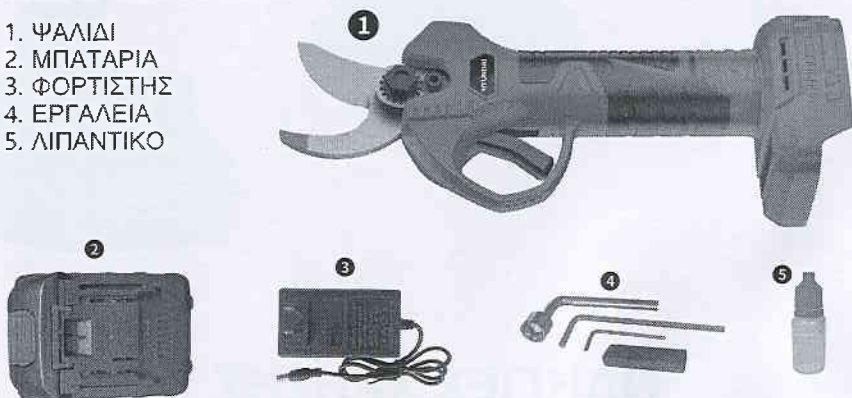
ΕΞΑΡΤΗΜΑΤΑ

1. ΨΑΛΙΔΙ
2. ΜΠΑΤΑΡΙΑ
3. ΦΟΡΤΙΣΤΗΣ
4. ΕΡΓΑΛΕΙΑ
5. ΛΙΠΑΝΤΙΚΟ

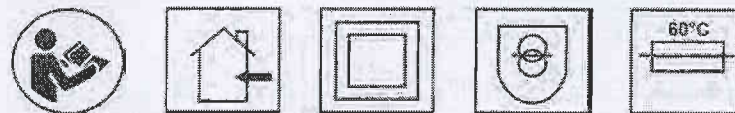


ΕΞΑΡΤΗΜΑΤΑ

1. ΨΑΛΙΔΙ
2. ΜΠΑΤΑΡΙΑ
3. ΦΟΡΤΙΣΤΗΣ
4. ΕΡΓΑΛΕΙΑ
5. ΛΙΠΑΝΤΙΚΟ



ΕΙΚΟΝΑ ΠΡΟΪΟΝΤΟΣ



ΣΗΜΕΙΩΣΗ

1. Διαβάστε προσεκτικά το εγχειρίδιο.
2. Η μπαταρία μπορεί να φορτιστεί μόνο σε εσωτερικούς χώρους.
3. Διπλή μόνωση, γείωση δεν απαιτείται.
4. Ασφαλής φορτιστής μετασχηματιστή.
5. Η φόρτιση της μπαταρίας διακόπτεται αυτόματα όταν συμβεί υπέρθερμανση.

Αυτό το προϊόν είναι ένα ηλεκτρικό ψαλίδι κλαδέματος που κινείται με μπαταρία, περιλαμβάνει μια σταθερή λεπίδα, μια κινητή λεπίδα, μπαταρία λιθίου, φορτιστή μπαταρίας και άλλα εξαρτήματα. Σχεδιασμένο για κοπή για σπιτώνες, αμπελώνες κλπ. Απλό και εύκολο στη χρήση, έχει 8-10 φορές μεγαλύτερη απόδοση από τα παραδοσιακά χειροκίνητα κλαδευτήρια. Η ποιότητα κλαδέματος είναι σημαντικά υψηλότερη σε σύγκριση με τα χειροκίνητα κλαδευτήρια.

ΤΕΧΝΙΚΕΣ ΠΡΟΔΙΑΓΡΑΦΕΣ

ΜΟΝΤΕΛΟ	HSB 2626	HSB 3326	HSB 4126
ΤΑΣΗ	21 V	21V	21V
ΔΙΑΜΕΤΡΟΣ ΚΟΠΗΣ	25mm	32mm	40mm
ΙΣΧΥΣ	400 Watt	640 Watt	640 Watt

- Διαβάστε προσεκτικά όλες τις προειδοποιήσεις και τις οδηγίες ασφαλείας. Η μη τήρηση των προειδοποιήσεων και των οδηγιών μπορεί να οδηγήσει σε ηλεκτροπληξία, πυρκαγιά και σοβαρά εγκαύματα και άλλα ατυχήματα. Μην χρησιμοποιείτε ή εκτεθείτε ηλεκτρικό ψαλίδι κλαδέματος σε βροχερές συνθήκες. Ποτέ μην τοποθετείτε τα χέρια κοντά στην περιοχή κοπής του ηλεκτρικού ψαλιδιού κλαδέματος κατά τη διάρκεια των εργασιών.

ΣΧΕΤΙΚΑ ΜΕ ΤΗΝ ΕΓΓΥΗΣΗ

ΠΡΟΣΟΧΗ ! ΣΕ ΠΕΡΙΠΤΩΣΗ ΠΟΥ ΠΡΟΚΛΗΘΕΙ ΒΛΑΒΗ ΣΤΗ ΣΥΣΚΕΥΗ ΛΟΓΟ ΜΗ ΣΥΜΒΑΤΩΝ, ΤΡΟΠΟΠΟΙΗΜΕΝΩΝ Ή ΚΑΚΗΣ ΣΥΝΤΗΡΗΣΗΣ ΚΑΙ ΧΡΗΣΗΣ ΕΞΑΡΤΗΜΑΤΩΝ/ ΑΝΑΛΩΣΙΜΩΝ/ΛΙΠΑΝΤΙΚΩΝ/ΚΑΥΣΙΜΩΝ, ΑΚΥΡΩΝΕΤΑΙ ΑΥΤΟΜΑΤΑ Η ΕΡΓΟΣΤΑΣΙΑΚΗ ΕΓΓΥΗΣΗ ΤΗΣ ΣΥΣΚΕΥΗΣ !

ΠΡΟΣΟΧΗ ! Οποιαδήποτε μη ορθή χρήση του προϊόντος αυτού, παρέμβαση ή τροποποίηση στα μέρη του εσωτερικά ή εξωτερικά που δεν αναφέρεται στις οδηγίες χρήσης συνεπάγεται ακύρωση της εργοστασιακής εγγύησης!

ΠΡΟΣΟΧΗ! Λόγο ευαίσθητων από την τάση εξαρτημάτων στα ηλεκτρονικά μέρη και στη πλακέτα όπως πυκνωτές, ρελλέ κλπ. άλλα, σε περίπτωση υπέρτασης από οποιοδήποτε παράγοντα και καταστροφής αυτών συνεπάγεται η ακύρωση της εργοστασιακής εγγύησης! -Για οποιοδήποτε πρόβλημα ή απορία απευθυνθείτε στον προμηθευτή σας !

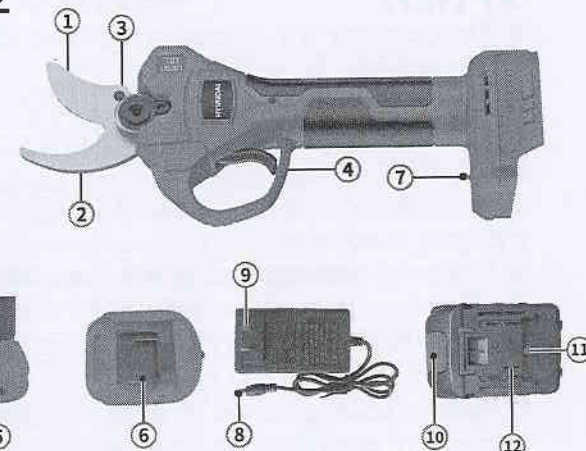
ΠΡΟΣΟΧΗ !

Μην κόβετε κλαδιά πέρα από την καθορισμένη διάμετρο που υποδεικνύεται, Μην βάζετε τη λεπίδα έξω από τα κλαδιά για κοπή, Κατεστραμμένη λόγω ακατάλληλης χρήσης, Η θέση της σπασμένης λεπίδας είναι μικρότερη από 20 mm (από άκρη σε σπασμένη πλευρά βλέπε εικόνα)

Μην κόβετε σκληρά αντικείμενα όπως μέταλλα, πέτρες ή άλλα μη φυτικά υλικά, εάν οι λεπίδες έχουν φθαρεί ή καταστραφεί, έχουν καταστραφεί λόγω ακατάλληλης χρήσης, το εργοστάσιο ή ο πωλητής δεν θα λάβουν δωρεάν υπηρεσία εγγύησης.

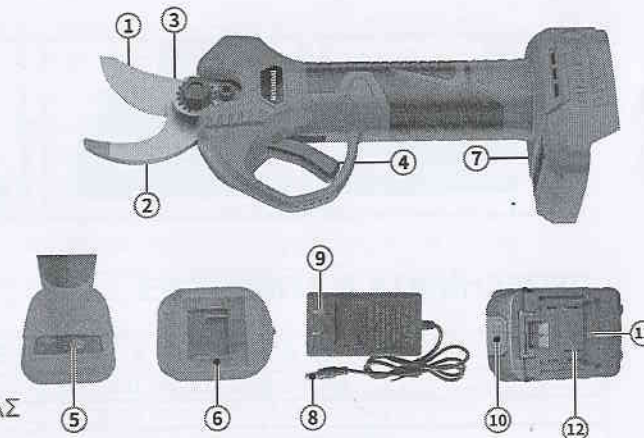
ΣΗΜΕΙΑ ΠΡΟΪΟΝΤΟΣ

1. ΚΙΝΗΤΗ ΛΑΜΑ
2. ΣΤΑΘΕΡΗ ΛΑΜΑ
3. ΠΙΝ ΛΑΜΑΣ
4. ΣΚΑΝΔΑΛΗ
5. ΔΙΑΚΟΠΤΗΣ
6. ΕΝΔΕΙΞΗ ΜΠΑΤΑΡΙΑΣ
7. LED ΛΥΧΝΙΑ
8. ΚΑΛΩΔΙΟ ΦΟΡΤΙΣΤΗ
9. ΣΥΝΔΕΣΗ ΦΟΡΤΙΣΤΗ
10. ΑΠΕΛΕΥΘΕΡΩΣΗ
11. ΣΥΝΔΕΣΗ ΜΠΑΤ.
12. ΕΞΟΔΟΣ ΜΠΑΤΑΡΙΑΣ



ΣΗΜΕΙΑ ΠΡΟΪΟΝΤΟΣ

1. ΚΙΝΗΤΗ ΛΑΜΑ
2. ΣΤΑΘΕΡΗ ΛΑΜΑ
3. ΠΙΝ ΛΑΜΑΣ
4. ΣΚΑΝΔΑΛΗ
5. ΔΙΑΚΟΠΤΗΣ
6. ΕΝΔΕΙΞΗ ΜΠΑΤΑΡΙΑΣ
7. LED ΛΥΧΝΙΑ
8. ΚΑΛΩΔΙΟ ΦΟΡΤΙΣΤΗ
9. ΣΥΝΔΕΣΗ ΦΟΡΤΙΣΤΗ
10. ΑΠΕΛΕΥΘΕΡΩΣΗ
11. ΣΥΝΔΕΣΗ ΜΠΑΤ.
12. ΕΞΟΔΟΣ ΜΠΑΤΑΡΙΑΣ

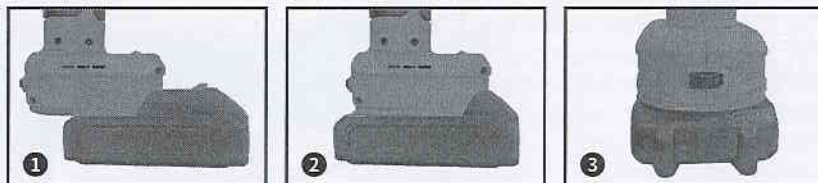


Προφυλάξεις πριν από τη χρήση

Πριν ξεκινήσετε την εργάσιμη ημέρα, βεβαιωθείτε ότι η μπαταρία είναι επαρκώς φορτισμένη. Πάντα να αποσυνδέετε το ψαλίδι κλαδέματος από το καλώδιο τροφοδοσίας για όλες τις εργασίες εκτός από το κόψιμο. Βεβαιωθείτε ότι η λεπίδα είναι σωστά σφιγμένη κάθε φορά.

ΧΡΗΣΗ

1. Τοποθετήστε την μπαταρία στον ακροδέκτη τροφοδοσίας του κλαδευτηρίου.
2. Ενεργοποιήστε το διακόπτη λειτουργίας του κλαδευτηρίου. Λόγω της πρώτης χρήσης, η ένδειξη LED θα είναι πράσινη και ο βομβητής θα βουίζει 2 φορές.
3. Κάντε διπλό κλικ στη σκανδάλη, οι λεπίδες του κλαδευτηρίου θα ανοίξουν αυτόματα.
4. Κανονικό κλάδεμα: πατήστε τη σκανδάλη για να κλείσετε τις λεπίδες και αφήστε τη σκανδάλη για να ανοίξουν οι λεπίδες.
Κλείσιμο λεπίδας: συνεχίστε να πατάτε τη σκανδάλη, ένα συνεχές βουητό σημαίνει ότι η λεπίδα θα παραμείνει κλειστή.
5. Πριν τη λειτουργία, για να δείτε εάν το κλαδευτήρι λειτουργεί καλά, πατήστε τη σκανδάλη για να κλείσει και αφήστε τη σκανδάλη για να ανοίξουν οι λεπίδες χωρίς να κόψετε τίποτα. Επαναλάβετε αυτό για λίγες φορές.



ΠΡΟΒΛΗΜΑΤΑ & ΣΥΜΒΟΥΛΕΣ

ΑΡΙΘΜΟΣ ΕΧΗΤΙΚΩΝ ΣΗΜΑΤΩΝ	ΑΠΟΤΥΧΙΑ	ΠΙΘΑΝΗ ΛΥΣΗ
1	ΑΠΟΤΥΧΙΑ ΜΠΑΤΑΡΙΑΣ	ΕΛΕΓΕΤΕ ΦΟΡΤΙΣΗ ΜΠΑΤΑΡΙΑΣ
2	ΑΠΟΤΥΧΙΑ ΕΠΙΚΟΙΝΩΝΙΑΣ	ΕΛΕΓΕΤΕ ΚΑΛΩΔΙΟΣΗ
3	ΑΠΟΤΥΧΙΑ ΛΕΠΙΔΑΣ	ΛΙΠΑΝΣΗ ΛΕΠΙΔΑΣ
4	ΠΡΟΒΛΗΜΑ ΜΟΤΕΡ	ΕΞΟΥΣΙΟΔΟΤΗΜΕΝΟΣ ΤΕΧΝΙΚΟΣ
5	Βραχυκυκλωμα	ΕΞΟΥΣΙΟΔΟΤΗΜΕΝΟΣ ΤΕΧΝΙΚΟΣ
6	ΑΠΟΤΥΧΙΑ ΕΛΕΓΧΟΥ	ΕΞΟΥΣΙΟΔΟΤΗΜΕΝΟΣ ΤΕΧΝΙΚΟΣ

ΜΕΤΑ ΤΗΝ ΕΡΓΑΣΙΑ

1. Πατήστε τη σκανδάλη και κρατήστε πατημένο για μερικά δευτερόλεπτα και μετά αφήστε το, η λεπίδα θα κλείσει και δεν θα ανοίξει.
2. Αποσυνδέστε το καλώδιο τροφοδοσίας από την μπαταρία.
3. Τακτοποιήστε, καθαρίστε και τοποθετήστε το κλαδευτήρι στην εργαλειοθήκη.

Χρήση και Φροντίδα Ψαλιδιού

1. Μην κόβετε τα κλαδιά πέρα από την καθορισμένη διάμετρο που υποδεικνύεται, μην κόβετε σκληρά αντικείμενα όπως μέταλλα, πέτρα ή οποιοδήποτε άλλο μη φυτικό υλικό. Εάν οι λεπίδες είναι φθαρμένες ή κατεστραμμένες, αντικαταστήστε τις λεπίδες.
2. Διατηρήστε το κλαδευτήρα καθαρό, χρησιμοποιήστε ένα καθαρό πανί για τον καθαρισμό του κλαδευτήρα, της μπαταρίας και του φορτιστή (μην χρησιμοποιείτε λιπαντικό ή καθαριστικό με βάση διαλύτες), χρησιμοποιήστε μια μαλακή βούρτσα ή στεγνή για να καθαρίσετε τη σκόνη από την κεφαλή του κλαδευτήρα.
3. Μην βυθίζετε τον κλαδευτήρα, την μπαταρία ή τον φορτιστή σε υγρό.
4. Ακολουθήστε τις οδηγίες που δίνονται για τη σωστή χρήση του ψαλιδιού, μην χρησιμοποιείτε τη συσκευή όταν έχει υποστεί ζημιά το εργαλείο, η μπαταρία ή ο φορτιστής.
5. Μην χρησιμοποιείτε το κλαδευτήρι εάν υπολειπούν ή δεν μπορούν να απαντηθούν σωστά. Στείλτε το για συντήρηση απευθείας. Είναι επικίνδυνο να χρησιμοποιείτε τον κλαδευτήρα εφόσον υπολειπούν.
6. Παρακαλώ βεβαιωθείτε ότι το κλαδευτήρι δεν τροφοδοτείται (Power OFF) κατά τη διάρκεια οποιασδήποτε προσαρμογής, αλλαγής αξεσουάρ ή αποθήκευσης. Αυτό το προστατευτικό μέτρο στοχεύει στη μείωση του κινδύνου τυχαίας ενεργοποίησης της συσκευής.
7. Παρακαλώ βεβαιωθείτε ότι οι λεπίδες είναι κλειστές όταν δεν χρησιμοποιούνται, αφαιρέστε την μπαταρία. Η αποθήκευση του κλαδευτήρα πρέπει να είναι μακριά από παιδιά, μην επιτρέπετε σε κάποιο άτομο που δεν είναι εξοικειωμένο με τη λειτουργία του κλαδευτήρα ή οδηγίες για τη χρήση του. Είναι επικίνδυνο να χρησιμοποιείτε τη συσκευή χωρίς κατάλληλη εκπαίδευση και κατανόηση.
8. Η χρήση της συσκευής πρέπει να συμμορφώνεται με τις οδηγίες που αναφέρονται σε αυτό το εγχειρίδιο και τις μεθόδους χρήσης, λαμβάνοντας υπόψη το εργασιακό περιβάλλον και τη φύση της εργασίας που αναλαμβάνεται, είναι επικίνδυνο.
9. Αφαιρέστε τη βρωμιά από τις κινούμενες και σταθερές λεπίδες μετά από κάθε χρήση, μετά βάλτε λιπαντικό από την πλευράς της λεπίδας όπου τόσο η κινητή όσο και η σταθερή λεπίδα έρχονται σε επαφή. Αυτό εξασφαλίζει ότι οι λεπίδες διατηρούνται σε καλές συνθήκες και μειώνουν την αντίσταση κατά τη χρήση παρατείνοντας τη διάρκεια ζωής του κλαδέματος και της λεπίδας. Εξίσου σημαντικός είναι και ο καθαρισμός των γραναζιών με γράσο από τυχόν υπολείμματα.

Χρήση και Φροντίδα της Μπαταρίας

1. Μην φορτίζετε μπαταρία με θερμοκρασία περιβάλλοντος κάτω από 32 °F (0 ° C) ή πάνω από 113° F (45 ° C)
2. Βεβαιωθείτε ότι η μπαταρία είναι απενεργοποιημένη πριν συνδέσετε το καλώδιο τροφοδοσίας στην μπαταρία.
3. Μόνο με τη χρήση φορτιστή μπαταρίας που συνοδεύεται από το κλαδευτήρι, η χρήση οποιουδήποτε άλλου φορτιστή που δεν ταιριάζει με τις προδιαγραφές φόρτισης της μπαταρίας μπορεί να προκαλέσει πυρκαγιά.
4. Αντικείμενα όπως συνδετήρες, κέρματα, κλειδιά, καρφιά, βίδες ή άλλα αγωγίμα αντικείμενα πρέπει να διατηρούνται μακριά από την μπαταρία όταν δεν χρησιμοποιούνται.
5. Μην αποσυναρμολογείτε την μπαταρία.
6. Μην βραχυκυκλώνετε την μπαταρία .
7. Μην χρησιμοποιείτε την μπαταρία κοντά σε πηγή θερμότητας.
8. Μην βάζετε την μπαταρία σε φωτιά ή νερό.
9. Μην φορτίζετε την μπαταρία κοντά σε φωτιά ή κάτω από άμεσο ηλιακό φως.
10. Μην τοποθετείτε καρφί στην μπαταρία, μην σφίγγετε την μπαταρία, μην πατάτε την μπαταρία, μην πετάτε την μπαταρία ή οποιαδήποτε άλλη μορφή σοκ στην μπαταρία.
11. Μην χρησιμοποιείτε μπαταρία που έχει καταστραφεί ή παραμορφωθεί.
12. Μην εκτελείτε συγκόλληση στην μπαταρία.
13. Μην αντιστρέψετε την κατεύθυνση φόρτισης της μπαταρίας, αντίστροφη πολικότητα των συνδέσεων υπερβολική αποφόρτιση της μπαταρίας.
14. Μην συνδέετε την μπαταρία με έξοδο φόρτισης ή πρίζα αναπτήρα αυτοκινήτου.
15. Μην χρησιμοποιείτε την μπαταρία σε εξοπλισμό διαφορετικό από τον προβλεπόμενο κλαδευτήρα.
16. Μην κατευθύνετε την επαφή με τα κελιά λιθίου στην μπαταρία.
17. Μην τοποθετείτε την μπαταρία σε φούρνο μικροκυμάτων, δοχείο υψηλής θερμοκρασίας ή υψηλής πίεσης.
18. Μην χρησιμοποιείτε την μπαταρία που έχει διαρροή.
19. Κρατήστε την μπαταρία μακριά από παιδιά.
20. Μην χρησιμοποιείτε και μην τοποθετείτε την μπαταρία κάτω από το άμεσο ηλιακό φως (ή σε όχημα που βρίσκεται υπό άμεσο ηλιακό φως) που θα προκαλέσει υπερθέρμανση ή καύση της μπαταρίας, μειώνοντας τη διάρκεια ζωής της μπαταρίας..
21. Μην χρησιμοποιείτε την μπαταρία σε ηλεκτρονικό περιβάλλον (πάνω από 64V).
22. Μην χρησιμοποιείτε μπαταρία που έχει διαβρωθεί, με δυσάρεστη οσμή ή ασυνήθιστη εμφάνιση.
23. Εάν η επιδερμίδα ή τα ρούχα έρχονται σε άμεση επαφή με το υγρό της μπαταρίας, πλύνετε αμέσως με καθαρό νερό.
24. Διατηρήστε την μπαταρία πλήρως φορτισμένη όταν δεν χρησιμοποιείται το κλαδευτήρι και η ηλεκτρική ενέργεια φορτίζεται κάθε τρεις μήνες για μεγάλο χρονικό διάστημα.

ΛΙΠΑΝΣΗ

Για όλες αυτές τις εργασίες πρέπει να αποσυνδέσετε το ψαλίδι κλαδέματος από τη μπαταρία.

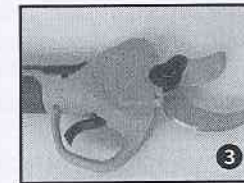
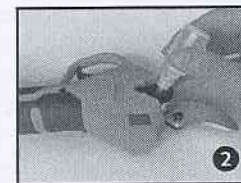
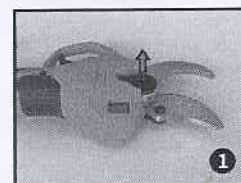
Λιπάνετε τουλάχιστον δύο φορές την ημέρα (νωρίς το πρωί και νωρίς το απόγευμα).

Για σωστή λίπανση η λεπίδα κλαδέματος πρέπει να είναι ξεκλειδωμένη. Για να το κάνετε αυτό: 1. Υπάρχει μια θύρα πλήρωσης λαδιού στο πίσω μέρος του κλαδευτήριου, βγάλτε το βαμβάκι.

2. Τοποθετήστε το ακροφύσιο της φιάλης ιολ στη θύρα λίπανσης. Κρατήστε τη φιάλη ιολ σε όρθια θέση και μετά λιπάνετε.

3. Μόλις ολοκληρωθεί η λίπανση, συνδέστε το βαμβάκι.

4. Λειτουργήστε το κλαδευτήρι, κάντε τη λίπανση σε καλή αναλογία.



ΣΥΣΦΙΞΗ ΛΕΠΙΔΑΣ

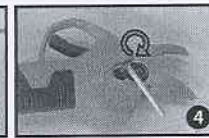
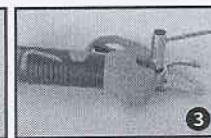
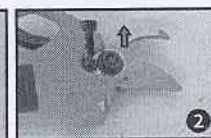
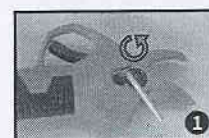
Για όλες αυτές τις εργασίες πρέπει να αποσυνδέσετε το ψαλίδι κλαδέματος από τη μπαταρία.

Ελέγχετε τη σφίξιμο της λεπίδας. Μια καλά σφιγμένη λεπίδα δεν πρέπει να κινείται από αριστερά προς τα δεξιά. Εάν η λεπίδα είναι σωστά σφιγμένη, θα πρέπει να μπορείτε να κλείσετε το ψαλίδι κλαδέματος χειροκίνητα (χωρίς να πιέξετε).

Για να ρυθμίσετε τη στεγανότητα: 1. Ξεκλειδώστε τη βίδα" (1) " και αφαιρέστε την.

2. Χρησιμοποιήστε το παρεχόμενο εσωτερικό εξαγωνικό κλειδί και ρυθμίστε την τάση του παξιμαδιού μέχρι να κάνει κλικ στο εργαλείο.

3. Κλειδώστε το μπουλόνι και, στη συνέχεια, ελέγξτε τη στεγανότητα χρησιμοποιώντας την παραπάνω διαδικασία.



Σημειώσεις Ασφαλείας

ΠΡΟΣΟΧΗ! Διαβάστε όλες τις οδηγίες προσεκτικά. Η αγνόηση αυτών μπορεί να οδηγήσει σε ηλεκτροπληξία, φωτιά ή άλλες σοβαρές βλάβες.

Ασφάλεια στον χώρο εργασίας

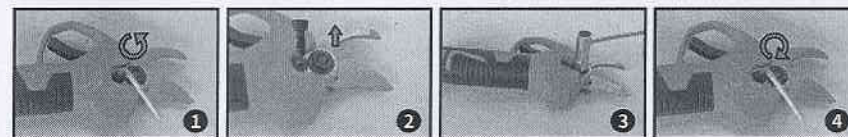
1. Διατηρήστε τον χώρο εργασίας καθαρό και φωτεινό. Ένας ακατάστατος και χαμηλά φωτειζόμενος χώρος μπορεί να προκαλέσει ατυχήματα.
2. Μην χρησιμοποιείτε τον κλαδευτήρα σε εκρηκτικό, εύφλεκτο ή υγρό περιβάλλον.
3. Κρατήστε τα ΠΑΙΔΙΑ και άλλους παρευρισκόμενους μακριά προτού χρησιμοποιήσετε το κλαδευτήρι για να αποφύγετε οποιονδήποτε τραυματισμό

Ασφάλεια από ηλεκτρικό ρεύμα

1. Η πρίζα του ψαλιδιού μπαταρίας πρέπει να είναι συμβατή με το βύσμα του καλωδίου τροφοδοσίας, μην τροποποιείτε την πρίζα και το βύσμα.
2. Μην εκθέτετε το ψαλίδι μπαταρίας σε βροχή, υγρό περιβάλλον, νερό ή οποιαδήποτε άλλη υγρασία που ενδέχεται να προκαλέσει ηλεκτροπληξία.
3. Μην χρησιμοποιείτε λανθασμένα το καλώδιο τροφοδοσίας. Μην σηκώνετε την ακρόαση κλαδέματος από το καλώδιο τροφοδοσίας. Κρατήστε τα ψαλιδία κλαδέματος μακριά από θερμότητα, λάδι, αιχμηρές άκρες ή κινούμενα μέρη.

Ανθρώπινη Ασφάλεια

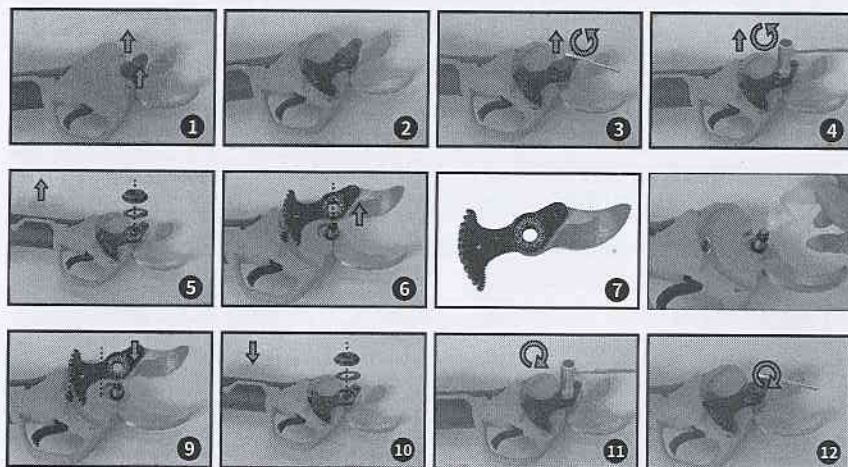
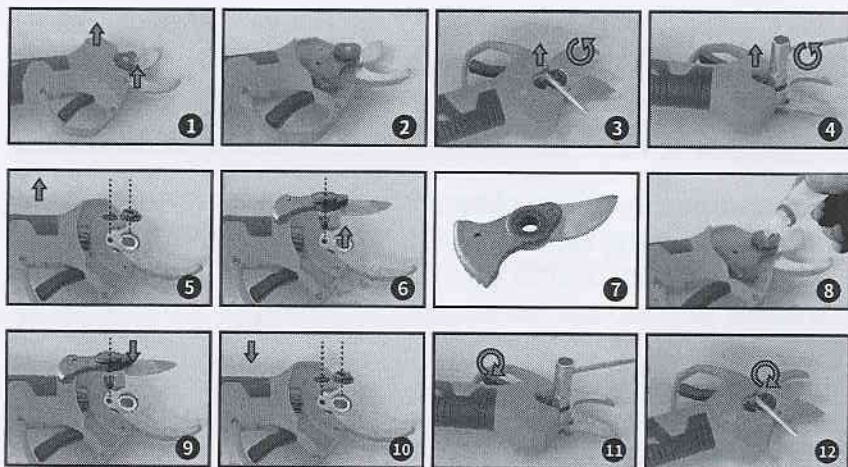
1. Να είστε σε εγρήγορση ενώ χρησιμοποιείτε την κλαδευτική μηχανή. Μην χρησιμοποιείτε το ψαλίδι μπαταρίας όταν είστε κουρασμένοι ή υπό την επήρροια ναρκωτικών ή αλκοόλ.
2. Χρησιμοποιήστε προστατευτικές συσκευές, φοράτε πάντα προστατευτικά γυαλιά καθώς και άλλα εργαλεία ασφαλείας, όπως μάσκα σκόνης, αντιολισθητικές μπότες, κράνος και προστατευτικές συσκευές που θα μειώσουν τον κίνδυνο τραυματισμού.
3. Πριν ενεργοποιήσετε το ψαλίδι μπαταρίας βεβαιωθείτε ότι έχετε αφαιρέσει τα εργαλεία ρύθμισης και τα κλειδιά. Εργαλεία που αφήνονται στα περιστρεφόμενα μέρη του κλαδευτήρα μπορεί να προκαλέσουν τραυματισμό.
4. Μην τεντώνετε υπερβολικά τα χέρια κατά τη λειτουργία του κλαδευτήρα, μην κρατάτε και τα δύο χέρια από την περιοχή κοπής. Μην τοποθετείτε σε καμία περίπτωση τα χέρια κάτω από τα κλαδιά, ενώ ταυτόχρονα βεβαιωθείτε ότι η επιφάνεια και η κάτω πλευρά των κλαδιών δεν έχουν υλικό που μπορεί να προκαλέσει ζημιά στα άκρα κοπής. Πάντα διατηρείτε την ισορροπία και τον έλεγχο του κλαδευτήρα σε κάθε περίπτωση.
5. Ντυθείτε κατάλληλα, μην φοράτε χαλαρά ρούχα ή κοσμήματα. Μαζέψτε τα μαλλιά, κρατήστε και τα μανίκια μακριά από το ψαλίδι μπαταρίας. Τα χαλαρά ρούχα, τα αξεσουάρ και τα μακριά μαλλιά μπορεί να εμπλακούν με τα κινούμενα μέρη του εργαλείου.



Είναι δυνατό να έχετε μια ελαφριά κίνηση προς την κατεύθυνση του κλεισίματος της λεπίδας. Αυτή η κίνηση είναι φυσιολογική και μπορεί να προκαλείται από το κενό μεταξύ των δοντιών της οδοντωτής ράβδου και του πινιόν.

ΑΛΛΑΓΗ ΛΕΠΙΔΑΣ ΚΟΠΗΣ

1. Χρησιμοποιώντας την άκρη της κεφαλής Phillips στο εργαλείο, ξεβιδώστε τις δύο βίδες και αφαιρέστε το κάλυμμα" (1) "
2. Χρησιμοποιώντας το άλλο άκρο του ειδικού εργαλείου, αφαιρέστε τη βίδα και την ελαστομερή ροδέλα" 3 "
3. Χρησιμοποιώντας ξανά το ειδικό εργαλείο, αφαιρέστε το κλειδωμένο παξιμάδι "4" και αφαιρέστε το στεγανοποιητικό δοχείο .
4. Αφαιρέστε τη λεπίδα , Αντικαταστήστε τη λεπίδα " 7"
5. Εάν είναι απαραίτητο, καθαρίστε γύρω από το πινιόν (προειδοποίηση: μην χρησιμοποιείτε χημικά).
6. Τοποθετήστε τη νέα λεπίδα στο ψαλίδι κλαδέματος.
7. Τοποθετήστε ροδέλα αντίστασης και, στη συνέχεια, βιδώστε και ρυθμίστε τη στεγανότητα του ασφαλισμένου παξιμαδιού μέχρι να κάνει κλικ το εργαλείο.
8. Τοποθετήστε τη ροδέλα ελαστομερούς στη βίδα και σφίξτε την.
9. Εάν είναι απαραίτητο, λιπάνετε τα δόντια της λεπίδας χρησιμοποιώντας γράσο γραφίτη" 8 "
10. Τοποθετήστε κάλυμμα στο ψαλίδι κλαδέματος και βιδώστε και τις δύο βίδες.



Καθαρισμός και απολύμανση της κεφαλής κοπής

Η κεφαλή κοπής μπορεί να καθαριστεί για να αφαιρεθούν τυχόν υπολείμματα χυμού κ.λπ.

Είναι επίσης δυνατή η απολύμανση της κεφαλής κοπής για να αποφευχθεί η εξάπλωση ασθενειών στο ξύλο. Για να το κάνετε αυτό, συνιστούμε να αποφεύγετε τη χρήση διαβρωτικών προϊόντων που θα μπορούσαν να προκαλέσουν ζημιά στη συσκευή. Μη διστάσετε να επικοινωνήσετε μαζί μας για να σας βοηθήσουμε στην επιλογή των προϊόντων σας.

ΓΕΝΙΚΕΣ ΣΥΜΒΟΥΛΕΣ ΧΡΗΣΗΣ

1. Μην κόβετε κλαδιά πέρα από την καθορισμένη διάμετρο που υποδεικνύεται, μην κόβετε σκληρά αντικείμενα όπως μέταλλο, πέτρα ή άλλα μη φυτικά υλικά. Εάν οι λεπίδες είναι φθαρμένες ή κατεστραμμένες, αντικαταστήστε τις λεπίδες.
2. Διατηρήστε το κλαδευτήρι καθαρό, χρησιμοποιήστε ένα καθαρό πανί για να καθαρίσετε το κλαδευτήρι, την μπαταρία και το φορτιστή (μην χρησιμοποιείτε λειαντικό ή διαλυτικό καθαριστικό), χρησιμοποιήστε μια μαλακή βούρτσα για να καθαρίσετε τη σκόνη από την κεφαλή του κλαδευτηρίου.
3. Μην βυθίζετε το κλαδευτήρι, την μπαταρία ή το φορτιστή σε οποιοδήποτε υγρό.
4. Ακολουθήστε τις οδηγίες όπως δίνονται για τη σωστή χρήση του κλαδευτηρίου μην χρησιμοποιείτε το κλαδευτήρι όταν το ίδιο, η μπαταρία ή ο φορτιστής είναι κατεστραμμένο.
5. Μην χρησιμοποιείτε το κλαδευτήρι εάν δεν μπορούσε να λειτουργήσει ή να κλείσει σωστά, στείλτε το για σέρβις αμέσως. Είναι επικίνδυνο να χρησιμοποιείτε το κλαδευτήρι όταν το εργαλείο δεν μπορούσε να λειτουργήσει ή να κλείσει σωστά.
6. Βεβαιωθείτε ότι το ηλεκτρικό κλαδευτήρι είναι απενεργοποιημένο κατά τη διάρκεια οποιασδήποτε προσαρμογής, αλλαγής εξαρτημάτων ή αποθήκευσης. Αυτό το προστατευτικό μέτρο στοχεύει στη μείωση του κινδύνου τυχαίας ενεργοποίησης του κλαδευτηρίου.
7. Βεβαιωθείτε ότι οι λεπίδες είναι κλειστές όταν δεν χρησιμοποιούνται, η αποθήκευση του κλαδευτηρίου πρέπει να διατηρείται μακριά από ΠΑΙΔΙΑ, μην επιτρέπετε σε κανένα άτομο που δεν είναι εξοικειωμένο με τη λειτουργία ή τις οδηγίες του κλαδευτηρίου να χρησιμοποιεί το κλαδευτήρι, είναι επικίνδυνο να το χρησιμοποιήσετε ο κλαδευτής χωρίς σωστή εκπαίδευση και κατανόηση.
8. Η χρήση του κλαδευτηρίου πρέπει να συμμορφώνεται με τις οδηγίες που αναφέρονται σε αυτό το εγχειρίδιο και τους τρόπους χρήσης, καθώς και να λαμβάνει υπόψη το περιβάλλον εργασίας και τη φύση της εργασίας που εκτελείται. Η χρήση του κλαδευτηρίου που δεν είναι εντός των αναφερόμενων δυνατοτήτων και προδιαγραφών είναι επικίνδυνη.

HYUNDAI

POWER PRODUCTS



GENUINE PRODUCT OF
HYUNDAI CORPORATION

For Inquiries, Please Contact:

Bazakas Motors Ltd.
12 Nikiforou Ouranou Str. Thessaloniki 54627 Greece
+30-231-050-0469
info@bazakasmotors.gr
www.http://bazakasmotors.gr
Made in P.R.C.

Imported by Bazakas Motors Ltd., Greece

Licensed by Hyundai Corporation Holdings, Korea

Αραβίδης
ΑΝΩΤΕΡΑ ΚΑΙ ΚΑΤΑΦΕΡΤΑ
ΑΥΤΟΚΙΝΗΤΑ