

## ΠΡΟΕΙΔΟΠΟΙΗΣΗ

Προτού χρησιμοποιήσετε τα προϊόντα μας, διαβάστε προσεκτικά αυτό το εγχειρίδιο, ώστε να κατανοήσετε την ορθή χρήση της μονάδας.

ΙΣΧΥΟΝΤΕΣ ΑΡΙΘΜΟΙ ΣΕΙΡΑΣ: 00100101 και άνω

## Οδηγίες χρήσης

**130BT**

**350BT**

**370BTS**

**380BTS**



Ελληνικά

## ΕΕ-δήλωση συμμόρφωσης

### ΕΕ-δήλωση συμμόρφωσης

#### (Ισχύει μόνο για την Ευρώπη)

Η Husqvarna AB, SE-561 82 Huskvarna, Σουηδία, τηλ. +46-36-146500, δηλώνει υπεύθυνα ότι οι φυσητήρες Husqvarna 130BT, 350BT, 370BTS, 380BTS με αριθμούς σειράς που έχουν ημερομηνία από το 2010 και έπειτα (το έτος αναγράφεται ευκρινώς στην πινακίδα των στοιχείων, και ακολουθεί ο αριθμός σειράς), συμμορφώνονται με τις απαιτήσεις της ΟΔΗΓΙΑΣ ΤΟΥ ΣΥΜΒΟΥΛΙΟΥ:

- μη ημερομηνία 17 Μαΐου 2006 "σχητικά μη τα μηχανήματα" **2006/42/EK**

- της 15ης Δεκεμβρίου 2004 "σχετικά με την ηλεκτρομαγνητική συμβατότητα" **2004/108/HOK**, και τις ισχύουσες προσθήκες.

- της 8ης Μαΐου 2000 "σχετικά με την ηχορύπανση στο περιβάλλον" **2000/14/EE**. Αξιολόγηση συμμόρφωσης σύμφωνα με το παράρτημα V.

Για πληροφορίες σχετικά με τις εκπομπές θορύβου, δείτε το κεφάλαιο Τεχνικά στοιχεία. Έχουν εφαρμοστεί τα παρακάτω πρότυπα:

**EN ISO 12100-2:2003, CISPR 12:2005, EN 15503:2009.**

Η SMP Svensk Maskinprovning AB, Fyrisborgsgatan 3, SE-754 50 Ουψάλα, Σουηδία, έχει προβεί σε εκούσια εξέταση τύπου εκ μέρους της Husqvarna AB. Τα πιστοποιητικά έχουν αριθμηθεί ως εξής: **SEC/09/2102** - 130BT, **SEC/09/2103** - 350BT, **SEC/09/2104** - 370BTS, **SEC/09/2105** - 380BTS.

Huskvarna 29.12.2009




Bo Jonsson, Διευθυντής επιχείρησης (Ηξουσιοδοτημένος αντιπρόσωπος της Husqvarna AB και υπεύθυνος για την τεχνική τηκμηρίωση.)

# Περιεχόμενα

<b>Ασφάλεια</b> .....	<b>4</b>
ΠΡΟΤΕΡΑΙΟΤΗΤΑ ΣΤΗΝ ΑΣΦΑΛΕΙΑ .....	4
Σημειώσεις σχετικά με τους διαφορετικούς τύπους προειδοποιήσεων .....	4
<b>Ετικέτες προειδοποίησης στο μηχάνημα</b> .....	<b>4</b>
Σύμβολα .....	4
<b>Σύμβολα στο μηχάνημα</b> .....	<b>5</b>
<b>Προφυλάξεις ασφαλείας</b> .....	<b>5</b>
ΣΥΝΘΗΚΕΣ ΕΡΓΑΣΙΑΣ .....	6
ΚΑΤΑΣΤΑΣΗ ΕΡΓΑΣΙΑΣ .....	6
ΑΠΟΦΥΓΗ ΠΡΟΒΛΗΜΑΤΟΣ ΘΟΡΥΒΟΥ .....	6
ΣΧΕΔΙΟ ΕΡΓΑΣΙΑΣ .....	6
ΚΑΥΣΙΜΟ .....	6
ΠΡΟΤΟΥ ΘΕΣΕΤΕ ΤΟ ΜΗΧΑΝΗΜΑ ΣΕ ΛΕΙΤΟΥΡΓΙΑ .....	6
ΧΡΗΣΗ ΤΟΥ ΜΗΧΑΝΗΜΑΤΟΣ .....	7
ΣΥΝΤΗΡΗΣΗ .....	8
ΜΕΤΑΦΟΡΑ .....	8
ΦΥΛΑΞΗ .....	8
<b>Τι είναι τι;</b> .....	<b>9</b>
<b>Τεχνικά στοιχεία</b> .....	<b>13</b>
<b>Συναρμολόγηση</b> .....	<b>14</b>
ΕΥΚΑΜΠΤΟΣ ΣΩΛΗΝΑΣ ΚΑΙ ΑΡΘΡΩΣΗ ΤΟΥ ΠΕΡΙΣΤΡΕΦΟΜΕΝΟΥ ΣΥΝΔΕΣΜΟΥ .....	14
ΧΕΙΡΙΣΤΗΡΙΟ ΕΛΕΓΧΟΥ .....	14
ΚΑΛΩΔΙΩΣΗ .....	14
ΧΕΙΡΟΛΑΒΗ (ΠΡΟΑΙΡΕΤΙΚΟΣ ΕΞΟΠΛΙΣΜΟΣ) .....	14
ΦΥΣΗΤΗΡΕΣ .....	14
ΙΜΑΝΤΕΣ .....	15
ΖΩΝΗ ΜΕΣΗΣ .....	15
<b>Καύσιμο</b> .....	<b>16</b>
ΚΑΥΣΙΜΟ .....	16
ΤΡΟΠΟΣ ΜΙΞΗΣ ΤΟΥ ΚΑΥΣΙΜΟΥ .....	16
ΑΝΕΦΟΔΙΑΣΜΟΣ ΤΗΣ ΜΟΝΑΔΑΣ ΜΕ ΚΑΥΣΙΜΟ .....	16
<b>Λειτουργία</b> .....	<b>17</b>
ΕΚΚΙΝΗΣΗ ΤΗΣ ΜΗΧΑΝΗΣ .....	17
ΡΥΘΜΙΣΗ ΤΗΣ ΤΑΧΥΤΗΤΑΣ ΡΕΛΑΝΤΙ .....	18
ΔΙΑΚΟΠΗ ΛΕΙΤΟΥΡΓΙΑΣ ΤΗΣ ΜΗΧΑΝΗΣ .....	18
<b>Συντήρηση</b> .....	<b>19</b>
ΚΑΘΑΡΙΣΤΗΣ ΑΕΡΑ .....	19
ΦΙΛΤΡΟ ΚΑΥΣΙΜΟΥ .....	20
ΣΠΙΝΘΗΡΙΣΤΗΣ (ΜΠΟΥΖΙ) .....	20
ΣΙΓΑΣΤΗΡΑΣ .....	20
ΣΥΣΤΗΜΑ ΠΡΟΦΥΛΑΞΗΣ ΑΠΟ ΣΠΙΝΘΗΡΕΣ .....	20
ΣΥΣΤΗΜΑ ΨΥΞΗΣ .....	21
ΔΙΧΤΥ ΕΙΣΟΔΟΥ ΑΕΡΑ .....	21
ΙΜΑΝΤΑΣ ΩΜΟΥ .....	21
<b>Φύλαξη</b> .....	<b>21</b>

# Ασφάλεια

## ΠΡΟΤΕΡΑΙΟΤΗΤΑ ΣΤΗΝ ΑΣΦΑΛΕΙΑ

Οι οδηγίες που περιέχονται στις προειδοποιήσεις αυτού του εγχειριδίου και οι ετικέτες προειδοποίησης που επισημαίνονται με το σύμβολο  στο φυσητήρα αφορούν κρίσιμα σημεία τα οποία θα πρέπει να ληφθούν υπόψη, ώστε να αποφευχθεί πιθανός σοβαρός, σωματικός τραυματισμός και για αυτό το λόγο θα πρέπει να διαβάσετε όλες αυτές τις οδηγίες προσεκτικά και να τις ακολουθήσετε χωρίς παράλειψη.

## Σημειώσεις σχετικά με τους διαφορετικούς τύπους προειδοποιήσεων

### ⚠️ ΠΡΟΗΔΟΠΟΙΗΣΗ

Οι οδηγίες με επισήμανση όπως εμφανίζεται πιο πάνω, αφορούν κρίσιμα βήματα ή διαδικασίες που θα πρέπει να ακολουθούνται, ώστε να αποφεύγονται ατυχήματα τα οποία μπορεί να οδηγήσουν σε σοβαρό σωματικό τραυματισμό ή θάνατο. Αυτή η επισήμανση χρησιμοποιείται για να υποδείξει οδηγίες, οι οποίες θα πρέπει να εφαρμόζονται χωρίς εξαίρεση.

### ❗ ΣΗΜΑΝΤΙΚΟ

Οι οδηγίες με επισήμανση όπως εμφανίζονται πιο πάνω αφορούν κρίσιμα βήματα ή διαδικασίες, οι οποίες εάν δεν εφαρμοστούν σωστά μπορεί να οδηγήσουν σε μηχανική αστοχία, διακοπή λειτουργίας ή βλάβη.

### 📖 ΠΡΟΣΗΓΗΤΗ

Χρησιμοποιούνται για την επισήμανση βοηθητικών οδηγιών, οι οποίες έχουν σχεδιαστεί για την παροχή συμβουλών ή κατευθύνσεων χρήσιμων για τη χρήση του προϊόντος.

## Ετικέτες προειδοποίησης στο μηχάνημα

### Σύμβολα

**ΠΡΟΕΙΔΟΠΟΙΗΣΗ!** Η εσφαλμένη ή απρόσεκτη χρήση του μηχανήματος μπορεί να το μετατρέψει σε ένα επικίνδυνο εργαλείο που μπορεί να προκαλέσει σοβαρό ή ακόμα και θανάσιμο τραυματισμό στο χειριστή του ή σε τρίτους.



Διαβάστε προσεκτικά το εγχειρίδιο χρήσης και βεβαιωθείτε ότι κατανοείτε τις οδηγίες, προτού χρησιμοποιήσετε το μηχάνημα.



Να φοράτε πάντοτε:

- Προστατευτικά ακοής
- Εγκεκριμένη προστασία των ματιών



Το προϊόν αυτό είναι σύμφωνο με τις ισχύουσες οδηγίες της ΕΕ.



Να φοράτε πάντοτε προστατευτικά γάντια.



Ο φυσητήρας μπορεί με την πίεση να μετακινήσει αντικείμενα που μπορεί να επιστρέψουν προς εσάς. Αυτό μπορεί να έχει ως αποτέλεσμα την πρόκληση σοβαρών τραυματισμών στα μάτια εάν δεν χρησιμοποιείται ο συνιστώμενος προστατευτικός εξοπλισμός.



Ο χειριστής του φυσητήρα πρέπει να διασφαλίζει ότι δεν παρευρίσκονται θεατές ή ζώα σε απόσταση μικρότερη από 15 μέτρα (50 πόδια). Εάν στον ίδιο χώρο εργάζονται αρκετοί χειριστές, θα πρέπει να διατηρούν απόσταση ασφαλείας 15 μέτρων (50 ποδιών) τουλάχιστον ο ένας από τον άλλο.



Εάν υπάρχει ενδεχόμενο δημιουργίας σκόνης, πρέπει να χρησιμοποιείται μάσκα αναπνοής.



Διατηρείτε όλα τα μέρη του σώματός σας μακριά από θερμές επιφάνειες.



Εκπομπές θορύβου στο περιβάλλον σύμφωνες με την Οδηγία της Ευρωπαϊκής Ένωσης. Οι εκπομπές του μηχανήματος καθορίζονται στο κεφάλαιο Τεχνικά στοιχεία και στην ετικέτα.



Τα άλλα σύμβολα/επιγραφές στο μηχάνημα αναφέρονται στις ειδικές απαιτήσεις πιστοποίησης για ορισμένες αγορές.

### ❗ ΣΗΜΑΝΤΙΚΟ

Εάν η ετικέτα προειδοποίησης ξεκολλήσει ή επικαλυφθεί με χώμα και δεν είναι δυνατή η ανάγνωσή της, θα πρέπει να επικοινωνήσετε με τον αντιπρόσωπο από τον οποίο αγοράσατε το προϊόν για να παραγγείλετε νέες ετικέτες και να τις επικολλήσετε στις απαιτούμενες θέσεις.

## Σύμβολα στο μηχάνημα



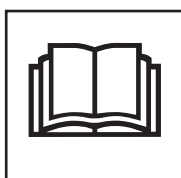
Για ασφαλή λειτουργία και συντήρηση, τα σύμβολα έχουν χαραχθεί σε ανάγλυφο στο μηχάνημα. Προσέξτε να μην κάνετε λάθος κατά το χειρισμό του μηχανήματος βάσει αυτών των συμβόλων.

- (a) Το στόμιο για τον ανεφοδιασμό του ΜΕΙΓΜΑΤΟΣ BENZINΗΣ  
**Θέση:** ΚΑΠΑΚΙ ΔΟΧΕΙΟΥ ΚΑΥΣΙΜΟΥ
- (b) Η κατεύθυνση κλεισίματος του τσοκ  
**Θέση:** ΚΥΡΪΩΣ ΣΩΜΑ ΚΑΘΑΡΙΣΤΉ
- (c) Η κατεύθυνση ανοίγματος του τσοκ  
**Θέση:** ΚΥΡΪΩΣ ΣΩΜΑ ΚΑΘΑΡΙΣΤΉ
- (d) Η κατεύθυνση για διακοπή της μηχανής  
**Θέση:** ΧΕΙΡΙΣΤΗΡΙΟ ΕΛΕΓΧΟΥ

## Προφυλάξεις ασφαλείας

### ⚠ ΠΡΟΗΔΙΟΠΟΙΗΣΗ

1. Διαβάστε προσεκτικά το παρόν εγχειρίδιο χρήσης του φυσητήρα. Πριν χρησιμοποιήσετε τη μονάδα, βεβαιωθείτε ότι έχετε κατανοήσει το σωστό τρόπο λειτουργίας της. Διαφορετικά ενδέχεται να προκληθεί σοβαρός τραυματισμός.
2. Φυλάξτε αυτό το εγχειρίδιο σε βολική θέση, ώστε να μπορείτε να ανατρέξετε σε αυτό αργότερα, εάν προκύψουν ερωτήσεις. Επίσης σημειώστε ότι, σε περίπτωση που χρειάζεστε βοήθεια ή έχετε ερωτήσεις οι οποίες δεν είναι δυνατό να απαντηθούν στο παρόν εγχειρίδιο, πρέπει να επικοινωνήσετε με τον αντιπρόσωπο από τον οποίο αγοράσατε το προϊόν.
3. Θα πρέπει πάντοτε να συμπεριλαμβάνετε αυτό το εγχειρίδιο κατά την πώληση, το δανεισμό ή τη μεταβίβαση με οποιονδήποτε άλλο τρόπο της κατοχής αυτού του προϊόντος.
4. Μην δανείτε το μηχάνημα χωρίς να συνοδεύεται από το εγχειρίδιο του ιδιοκτήτη.
5. Βεβαιωθείτε ότι οποιοσδήποτε χρησιμοποιεί τη μονάδα κατανοεί τις πληροφορίες που περιλαμβάνονται στο παρόν.
6. Μην αφήνετε τα παιδιά να πλησιάζουν το μηχάνημα.
7. Η παρατεταμένη έκθεση στο θόρυβο μπορεί να προκαλέσει μόνιμη βαρηκοΐα. Γι' αυτό το λόγο, χρησιμοποιείτε πάντα εγκεκριμένη ηχητική προστασία.
8. Σε καμία περίπτωση δεν πρέπει να τροποποιείται ο σχεδιασμός του μηχανήματος χωρίς την άδεια του κατασκευαστή. Χρησιμοποιείτε πάντα γνήσια εξαρτήματα. Μη εγκεκριμένες τροποποιήσεις ή/και εξαρτήματα ενδέχεται να προκαλέσουν προσωπικό τραυματισμό ή ακόμα και το θάνατο του χειριστή ή τρίτων.
9. Η εσφαλμένη ή απρόσεκτη χρήση του φυσητήρα μπορεί να τον μετατρέψει σε ένα επικίνδυνο εργαλείο που μπορεί να προκαλέσει σοβαρό ή ακόμα και θανάσιμο τραυματισμό. Είναι εξαιρετικά σημαντικό να διαβάσετε και να κατανοήσετε τα περιεχόμενα του εγχειριδίου χρήσης.
10. Η Husqvarna AB ασκεί πολιτική συνεχούς ανάπτυξης των προϊόντων της και κατά συνέπεια επιφυλάσσεται του δικαιώματος τροποποίησης της σχεδίασης και της όψης των προϊόντων χωρίς προειδοποίηση.
11. Το μηχάνημα προορίζεται μόνο για εκπομπή αέρα σε γρασίδι, διαβάσεις πεζών, ασφαλτοστρωμένους δρόμους και τέτοιου είδους επιφάνειες.



# Προφυλάξεις ασφαλείας

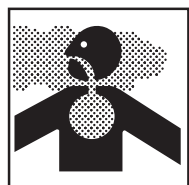
## ΣΥΝΘΗΚΕΣ ΕΡΓΑΣΙΑΣ

- Αποφεύγετε να χρησιμοποιείτε το φουσητήρα εάν είστε κουρασμένοι, άρρωστοι ή αναστατωμένοι ή εάν είστε υπό την επήρεια αλκοόλ, ναρκωτικών ή φαρμακευτικών ουσιών.
- Για να περιορίσετε τον κίνδυνο απώλειας ακοής που προκαλείται από υψηλά επίπεδα ήχου, απαιτείται ακουστική προστασία.
- Για να περιορίσετε τον κίνδυνο τραυματισμού που προκαλείται από ιπτάμενα αντικείμενα, φοράτε πάντα προστατευτικά ματιών και ποδιών. Τα εγκεκριμένα γυαλιά προστασίας πρέπει να πληρούν τις απαιτήσεις του προτύπου ANSI Z87.1 στις ΗΠΑ ή του EN 166 στις χώρες της ΕΕ.
- Για να περιορίσετε τον κίνδυνο τραυματισμού που προκαλείται από την εισπνοή σκόνης, σε συνθήκες με σκόνη χρησιμοποιείτε μάσκα προσώπου με φίλτρο.
- Φοράτε παπούτσια με σόλα από καουτσούκ ή παπούτσια με άλλο είδος αντιολισθητικής προστασίας προς αποφυγή πτώσης.
- Για να περιορίσετε τον κίνδυνο τραυματισμού που προκαλείται από αντικείμενα που έλκονται στα περιστρεφόμενα μέρη, μην φοράτε χαλαρά ρούχα, κασκόλ, αλυσίδες λαιμού, ή οποιοδήποτε άλλο ελεύθερα κινούμενο αντικείμενο, και μην αφήνετε τα μαλλιά σας ελεύθερα εάν ξεπερνούν το μήκος του ώμου.
- Η παρατεταμένη χρήση του φουσητήρα και συνεπώς η παρατεταμένη έκθεση του χειριστή σε κραδασμούς και κρύο ενδέχεται να προκαλέσει το φαινόμενο λευκών δαχτύλων (φαινόμενο Raynaud), τα συμπτώματα του οποίου περιλαμβάνουν την εμφάνιση κνησμού και ερυθρότητας που ακολουθούνται από απώλεια χρώματος και μούδιασμα στα δάχτυλα. Δεν είναι γνωστοί όλοι οι παράγοντες που συμβάλλουν στην εμφάνιση της ασθένειας των λευκών δαχτύλων αλλά μεταξύ των μέχρι τώρα γνωστών περιλαμβάνονται οι χαμηλές θερμοκρασίες, ασθένειες που προκαλούνται από το κάπνισμα ή φυσικές συνθήκες όπως παρατεταμένη έκθεση σε κραδασμούς. Για να περιορίσετε τον κίνδυνο εμφάνισης της ασθένειας των λευκών δαχτύλων, σας συνιστούμε να ακολουθήσετε τις παρακάτω προφυλάξεις
  - Διατηρείτε το σώμα σας ζεστό. Μην χρησιμοποιείτε ποτέ το φουσητήρα υπό βροχή.
  - Κάνετε τακτικά διαλείμματα μεγαλύτερα των 5 λεπτών σε ζεστό μέρος.
  - Κρατάτε το μηχάνημα γερά συνέχεια, αλλά μην ασκείτε συνεχή υπερβολική πίεση στις λαβές.
  - Εάν αισθανθείτε ενόχληση, ερυθρότητα και πρήξιμο των δακτύλων σας ή οποιοδήποτε άλλο μέρος του σώματός σας, επισκεφθείτε το γιατρό πριν χειροτερέψει η κατάσταση.
- Το μηχάνημα αυτό παράγει ηλεκτρομαγνητικό πεδίο κατά τη διάρκεια της λειτουργίας. Το πεδίο αυτό, υπό ορισμένης συνθήκης, ηνδέχεται να προκαλέσει παρεμβολές σε ηχηρικά ή παθητικά ιατρικά ημψυητήματα. Προκείμενου να μηωθί ο κίνδυνος σοβαρού ή θανατηφόρου τραυματισμού, συνιστούμε στα άτομα μη ιατρικά ημψυητήματα να συμβουλευτούν τον θηράποντα ιατρό τους και τον κατασκευαστή του ιατρικού ημψυητήματος, πριν θέσουν το μηχάνημα σε λειτουργία.



## ΚΑΤΑΣΤΑΣΗ ΕΡΓΑΣΙΑΣ

- Για να περιορίσετε τον κίνδυνο τραυματισμού που προκαλείται από την εισπνοή των εκπομπών της εξάτμισης, μην λειτουργείτε τη μονάδα σε μέρος χωρίς εξαερισμό. Οι εκπομπές της εξάτμισης περιέχουν επιβλαβές μονοξειδίο του άνθρακα.
- Αποφεύγετε να χρησιμοποιείτε το φουσητήρα σε μέρη όπου δεν



- μπορείτε να πατήσετε με σταθερότητα και να ισορροπήσετε.
- Μην λειτουργείτε ποτέ το μηχάνημα σε συνθήκες ισχυρών ανέμων ή κακοκαιρίας, σε συνθήκες όπου υπάρχει ενδεχόμενο έκρηξης, όταν δεν υπάρχει καλή ορατότητα ή σε συνθήκες πολύ υψηλής θερμοκρασίας.  
(Το συνιστώμενο περιβάλλον χρήσης είναι κάτω από 40 βαθμούς C (104 βαθμούς F).)

## ΑΠΟΦΥΓΗ ΠΡΟΒΛΗΜΑΤΟΣ ΘΟΡΥΒΟΥ

### ΠΡΟΣΗΓΗΤΗ

Ελέγξτε και ακολουθήστε τους τοπικούς κανονισμούς ως προς τα επίπεδα έντασης ήχου και τις ώρες λειτουργίας για τους φουσητήρες.

- Λειτουργείτε ηλεκτρικό εξοπλισμό μόνο σε λογικές ώρες, δηλαδή όχι πολύ νωρίς το πρωί ή πολύ αργά το βράδυ, όταν μπορεί να ενοχλήσει τρίτους. Τηρείτε τις ώρες που περιλαμβάνονται σε τοπικούς κανονισμούς.
- Για να μειώσετε τα επίπεδα ήχου, περιορίστε τον αριθμό των μερών του εξοπλισμού που χρησιμοποιείτε κάθε φορά
- Λειτουργείτε τους ηλεκτρικούς φουσητήρες στη χαμηλότερη δυνατή ταχύτητα που απαιτείται για την εκτέλεση της εργασίας.
- Πριν τη λειτουργία ελέγχετε τον εξοπλισμό σας και ειδικότερα το σιγαστήρα, τις εισόδους αέρα και τα φίλτρα αέρα.

## ΣΧΕΔΙΟ ΕΡΓΑΣΙΑΣ

Για να περιορίσετε τον κίνδυνο βλαβών στην υγεία, αποφεύγετε την παρατεταμένη χρήση και κάντε τακτικά διαλείμματα επαρκούς διάρκειας.

## ΚΑΥΣΙΜΟ

### ΠΡΟΗΔΙΟΠΟΙΗΣΗ

Για να περιορίσετε τον κίνδυνο πυρκαγιάς και την πρόκληση εγκαυμάτων:

- Χειρίζεστε το καύσιμο με προσοχή. Είναι εξαιρετικά εύφλεκτο.
- Μην καπνίζετε ενώ χειρίζεστε το καύσιμο.
- Μην ανεφοδιάζετε τη μηχανή όταν είναι ζεστή.
- Μην ανεφοδιάζετε τη μηχανή όταν λειτουργεί.
- Μην χύνετε το καύσιμο ή λάδι. Σκουπίστε πάντα τη μονάδα πριν τη χρήση.
- Πριν ξεκινήσετε να λειτουργείτε τη μηχανή, απομακρυνθείτε από το σημείο ανεφοδιασμού τουλάχιστον 3 μέτρα (10 πόδια).
- Φυλάσσετε πάντα τη βενζίνη σε δοχείο εγκεκριμένο για εύφλεκτα υγρά.
- Βεβαιώνετε ότι η μονάδα είναι σωστά συναρμολογημένη και σε καλή λειτουργική κατάσταση.
- Μην χρησιμοποιείτε το φουσητήρα κοντά σε φωτιά, καθώς εάν ο φουσητήρας έχει φορά προς μια φλόγα ενδέχεται να προκαλέσει ανάφλεξη εύφλεκτων ουσιών.



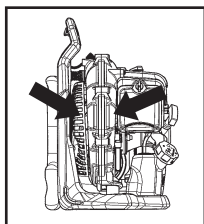
## ΠΡΟΤΟΥ ΘΕΣΕΤΕ ΤΟ ΜΗΧΑΝΗΜΑ ΣΕ ΛΕΙΤΟΥΡΓΙΑ

Πριν ξεκινήσετε τη μηχανή, πρέπει κάθε φορά να ελέγχετε ολόκληρη τη μονάδα και να βεβαιώνετε ότι κάθε μέρος της είναι σε καλή κατάσταση και είναι σωστά ασφαλισμένο στη θέση του. Εάν εντοπιστεί οποιαδήποτε βλάβη στη γραμμή καυσίμου, τη γραμμή καυσαερίων ή την καλωδίωση ανάφλεξης, μην χρησιμοποιείτε το φουσητήρα μέχρι να επισκευαστεί.

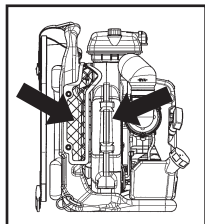
# Προφυλάξεις ασφαλείας

## ❗ ΣΗΜΑΝΤΙΚΟ

Πριν ξεκινήσετε τη λειτουργία, βεβαιώστε πάντα ότι δεν υπάρχουν εμπόδια στο εσωτερικό της θήκης έλικας και το δίκτυ. Τυχόν εμπόδια ενδέχεται να προκαλέσουν σοβαρό τραυματισμό ή βλάβη στον ανεμιστήρα και τη θήκη έλικας.



(130BT)

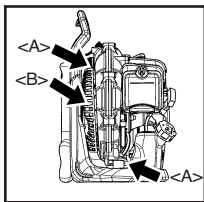


(350BT, 370BTS, 380BTS)

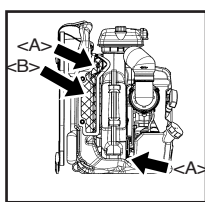
## ⚠ ΠΡΟΗΔΙΟΠΟΙΗΣΗ

Ελέγξτε τους αποσβεστήρες κραδασμών (αμορτισέρ) και βεβαιωθείτε ότι δεν έχουν ραγίσει ή υποστεί οποιαδήποτε άλλη βλάβη. Εάν δεν αντικαταστήσετε τα ελαστικά στηρίγματα και τα ελατήρια όταν ραγίσουν ή υποστούν οποιαδήποτε βλάβη, η συσκευή ενδέχεται να βγει από το πλαίσιο της κατά τη διάρκεια της χρήσης και συνεπώς να προκαλέσει σοβαρό σωματικό τραυματισμό.

Εάν ραγίσουν, αντικαταστήστε τα το συντομότερο δυνατό.



(130BT)



(350BT, 370BTS, 380BTS)

## ⚠ ΠΡΟΗΔΙΟΠΟΙΗΣΗ

Για να περιορίσετε τον κίνδυνο τραυματισμού που προκαλείται από την επαφή με περιστρεφόμενα μέρη, σβήστε τη μηχανή πριν εγκαταστήσετε ή αφαιρέσετε κινούμενα εξαρτήματα. **Μην αφαιρείτε ποτέ το δίκτυ προφυλακτήρα.**

Αποσυνδέετε πάντα το μπουζί πριν την εκτέλεση διαδικασιών συντήρησης ή την πρόσβαση σε κινούμενα μέρη.

## ΧΡΗΣΗ ΤΟΥ ΜΗΧΑΝΗΜΑΤΟΣ

### ⚠ ΠΡΟΗΔΙΟΠΟΙΗΣΗ

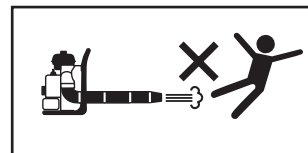
Εάν κατά τη χρήση του μηχανήματος παρατηρηθεί ασυνήθιστος θόρυβος ή κραδασμός, σβήστε τη μηχανή αμέσως και επικοινωνήστε με τον πλησιέστερο αντιπρόσωπο σέρβις Husqvarna για βοήθεια. Ο έλεγχος του ανεμιστήρα έχει μεγάλη σημασία. Εάν ο περιστρεφόμενος ανεμιστήρας σπάσει, μπορεί να έχει ως αποτέλεσμα σοβαρά ατυχήματα.

1. Ο φυσητήρας φοριέται στην πλάτη και στηρίζεται στους ώμους κατά τη λειτουργία του. Η λειτουργία και ο χειρισμός του πραγματοποιείται μέσω της λαβής στο σωλήνα με το δεξί χέρι.
2. Επιθεωρήστε την περιοχή εργασίας στην οποία θα χρησιμοποιηθεί ο φυσητήρας και απομακρύνετε ή καλύψτε τυχόν πολύτιμα αντικείμενα που ενδέχεται να καταστραφούν από τον αέρα ή από ιπτάμενα υπολείμματα.

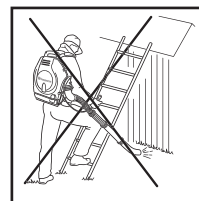
3. Βεβαιωθείτε ότι μπορείτε να μετακινηθείτε και να σταθείτε με ασφάλεια. Προσέχετε μην υπάρχουν εμπόδια στο δρόμο σας (ρίζες, πέτρες, κλαδιά, λακκούβες, χαντάκια κλπ.) αν χρειαστεί να μετακινηθείτε απρόσμενα. Δείξτε μεγάλη προσοχή αν η εργασία γίνεται σε κατηφορικό έδαφος.



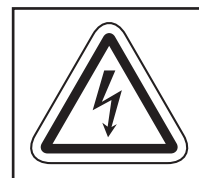
4. Για να περιορίσετε τον κίνδυνο τραυματισμού που προκαλείται από ιπτάμενα αντικείμενα:
  - α) Προσέχετε ιδιαίτερα την παρουσία παιδιών, κατοικίδιων, ανοιχτών παραθύρων ή φρεσκοπλυμένων αυτοκινήτων, και φυσήξτε τα υπολείμματα με ασφάλεια.
  - β) Χρησιμοποιείτε το σωλήνα φυσητήρα στο πλήρες μήκος του έτσι ώστε η βολή του αέρα να είναι κοντά στο έδαφος.
  - γ) Μην επιτρέπεται την παρουσία περαστικών στην περιοχή εργασίας.
  - δ) Μην κατευθύνετε το σωλήνα φυσητήρα προς ανθρώπους ή κατοικίδια.
  - ε) Ελέγχετε πάντα και βεβαιώστε ότι τα υπολείμματα δεν μεταφέρονται με τον αέρα στην ιδιοκτησία τρίτων.



- στ) Λάβετε υπόψη σας την κατεύθυνση του ανέμου και μην εργάζεστε αντίθετα με αυτή.
5. Για να ελαχιστοποιήσετε το χρόνο εκτόξευσης αέρα:
    - α) Χαλαρώστε τα υλικά που θέλετε να καθαρίσετε με μια τσουγκράνα ή σκούπα.
    - β) Σε συνθήκες με σκόνη, υγραίνετε ελαφρώς τις επιφάνειες ή χρησιμοποιείτε ένα εξάρτημα ψεκασμού όταν υπάρχει διαθέσιμο νερό.
    - γ) Εξοικονομήστε νερό χρησιμοποιώντας ηλεκτρικούς φυσητήρες αντί για σωλήνες νερού για εφαρμογές σε γρασιδί και κήπο, συμπεριλαμβανομένων και άλλων περιοχών όπως υδρορροών, παραπετασμάτων, αίθριων, κικκλιδωμάτων, βεραντών και κήπων.
  6. Ο φυσητήρας δεν πρέπει να χρησιμοποιείται πάνω σε σκάλα ή σκαλωσιά.



7. Μην τοποθετείτε ποτέ το μηχάνημα κάτω όταν η μηχανή του λειτουργεί, παρά μόνο εάν έχετε άμεση οπτική επαφή.
8. Μην αγγίζετε ποτέ το μπουζί ή το καλώδιό του ενώ η μηχανή είναι σε λειτουργία. Κάτι τέτοιο μπορεί να έχει ως αποτέλεσμα την πρόκληση ηλεκτροπληξίας.
9. Μην αγγίζετε ποτέ το σιγαστήρα, το μπουζί, άλλα μεταλλικά μέρη της μηχανής ή την περιοχή γύρω από το κάλυμμα μηχανής ενώ η μηχανή λειτουργεί ή αμέσως μετά τη διακοπή της λειτουργίας της. Αυτά τα μεταλλικά μέρη ανεβάζουν υψηλές θερμοκρασίες κατά τη διάρκεια της λειτουργίας και ως εκ τούτου μπορεί να προκαλέσουν σοβαρά εγκαύματα.



### ⚠ ΠΡΟΗΔΙΟΠΟΙΗΣΗ

**Η θερμοκρασία της μηχανής ενδέχεται να αυξηθεί μετά τη διακοπή λειτουργίας της. Ιδιαίτερα σημαντικό είναι να θυμάστε πάντα να αφήνετε τη μηχανή να κρυώνει πριν την αναφοδιάσετε με καύσιμο.**

10. Σε περίπτωση που το μηχάνημα πιάσει φωτιά ή σε οποιαδήποτε άλλη κατάσταση έκτακτης ανάγκης που πρέπει να απελευθερωθεί από αυτό, ανοίξτε την πόρπη της ζώνης και ρίξτε το μηχάνημα προς τα πίσω.

11. Μετά τη χρήση φυσητήρων και άλλου εξοπλισμού, **ΚΑΘΑΡΙΖΕΤΕ ΤΟ ΧΩΡΟ!** Απορρίψτε τα υπολείμματα σε σακούλες απορριμμάτων.

# Προφυλάξεις ασφαλείας

## ΣΥΝΤΗΡΗΣΗ

1. Για να διατηρήσετε το προϊόν σας σε καλή κατάσταση λειτουργίας, εκτελείτε τη συντήρηση και τις λειτουργίες ελέγχου που περιγράφονται στο εγχειρίδιο σε τακτά χρονικά διαστήματα.
2. Πριν την εκτέλεση διαδικασιών συντήρησης και ελέγχου, να βεβαιώνετε πάντα ότι έχετε σβήσει τη μηχανή και έχετε αποσυνδέσει το μπουζί.

### ΠΡΟΗΔΟΠΟΙΗΣΗ

**Τα μεταλλικά μέρη, το κάλυμμα μηχανής και η περιοχή γύρω από τη μηχανή ανεβάζουν υψηλές θερμοκρασίες αμέσως μετά τη διακοπή λειτουργίας της μηχανής.**

3. Εξετάζετε το φυσητήρα περιοδικά για τυχόν στηρίγματα που έχουν χαλαρώσει και μέρη που έχουν σκουριάσει ή φθαρεί. Να είστε ιδιαίτερα προσεκτικοί **γύρω από τη γραμμή καυσίμου, το σιγαστήρα και την καλωδίωση ανάφλεξης.**
4. Όλες οι διαδικασίες σέρβις της μηχανής, με εξαίρεση όσες περιγράφονται στο παρόν εγχειρίδιο, πρέπει να εκτελούνται από εξειδικευμένο προσωπικό σέρβις. Ακατάλληλες διαδικασίες σέρβις στον ανεμιστήρα του φυσητήρα και το σιγαστήρα ενδέχεται να προκαλέσουν επικίνδυνη δυσλειτουργία.
5. Κατά την αντικατάσταση οποιουδήποτε μέρους ή λιπαντικού, να χρησιμοποιείτε μόνο προϊόντα Husqvarna ή προϊόντα εγκεκριμένα από τη Husqvarna για χρήση με το συγκεκριμένο προϊόν Husqvarna.
6. Σε περίπτωση που θα πρέπει να αντικατασταθεί κάποιο μέρος ή που θα πρέπει να εκτελεστεί οποιαδήποτε εργασία συντήρησης ή επιδιόρθωσης η οποία δεν περιγράφεται σε αυτό το εγχειρίδιο, επικοινωνήστε με τον πλησιέστερο εξουσιοδοτημένο αντιπρόσωπο σέρβις της Husqvarna για βοήθεια.
7. Μην χρησιμοποιείτε οποιοδήποτε αξεσουάρ ή εξάρτημα εκτός από εκείνα που φέρουν την επισήμανση Husqvarna και προτείνονται για χρήση με τη μονάδα.
8. Σε καμία περίπτωση δεν θα πρέπει να αποσυναρμολογήσετε το προϊόν ή να το τροποποιήσετε με οποιονδήποτε τρόπο. Διαφορετικά, μπορεί να προκληθεί βλάβη στο προϊόν κατά τη διάρκεια της λειτουργίας ή ενδέχεται να μην είναι δυνατή η σωστή λειτουργία του προϊόντος.

## ΜΕΤΑΦΟΡΑ

- Πριν τη μεταφορά ή την αποθήκευση του φυσητήρα αδειάστε τελείως το δοχείο καυσίμου.
- Στερεώστε το φυσητήρα έτσι ώστε να μην υποστεί βλάβη από τυχόν κραδασμούς κατά τη μεταφορά.
- Μην ασκείτε ισχυρές δυνάμεις στο φυσητήρα. Μην τον πετάτε ή τον ρίχνετε κάτω. Κάτι τέτοιο ακυρώνει την εγγύηση.

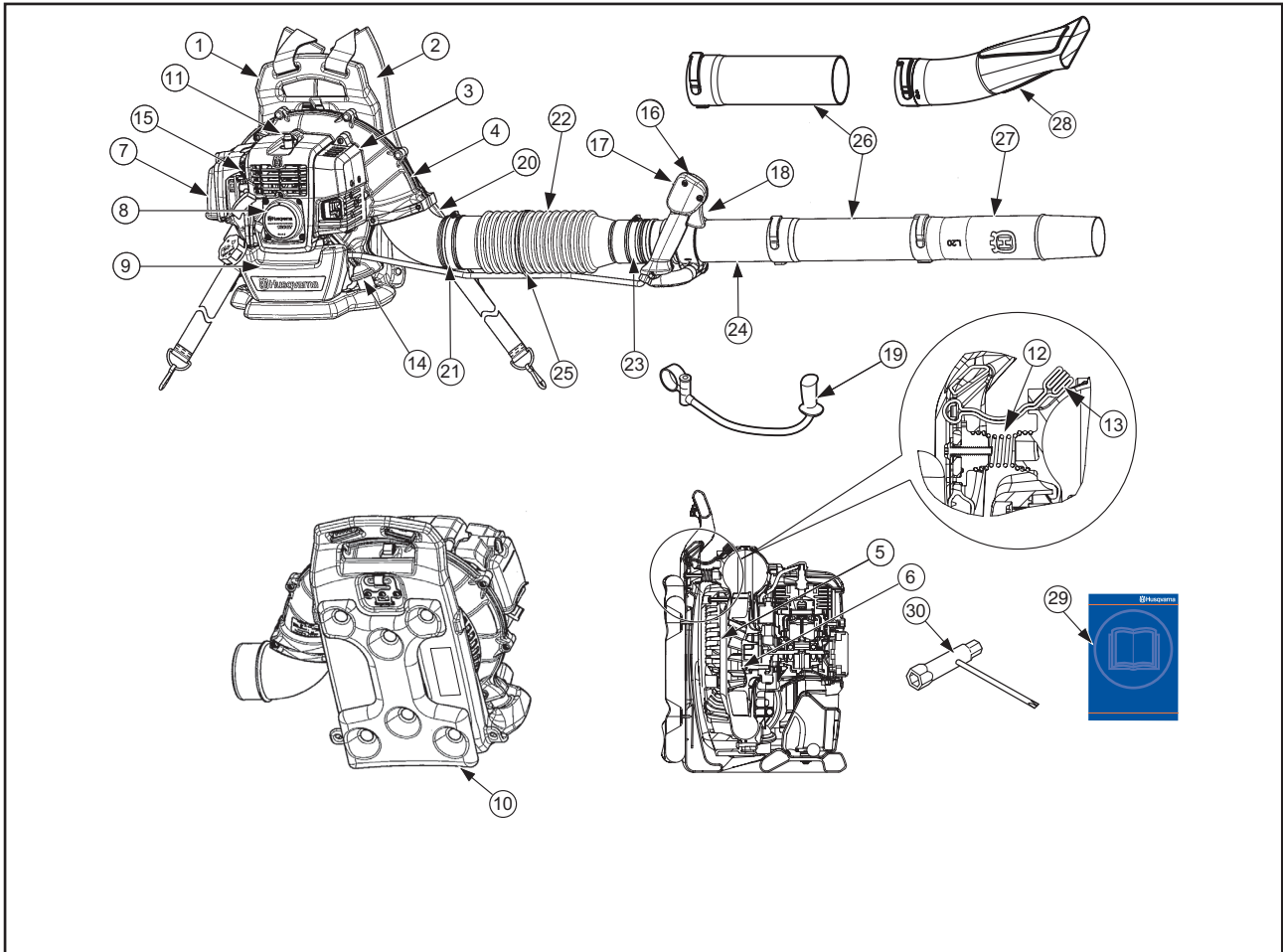
## ΦΥΛΑΞΗ

- Για τη φύλαξη του φυσητήρα, επιλέξτε ένα σημείο σε εσωτερικό, ξηρό, δροσερό, σκοτεινό χώρο με καλό εξαερισμό, χωρίς σκόνη και μακριά από παιδιά.



## Τι είναι τι;

<130BT>



- |  |   |
|--|---|
| 1. Πλαίσιο                                 | 16. Χειριστήριο ελέγχου                                       |
| 2. Εξάρτυση                                | 17. Διακόπτης τερματισμού με θέση γκαζιού                     |
| 3. Κάλυμμα κινητήρα                        | 18. Μοχλός του γκαζιού  |
| 4. Πλαίσιο φτερωτής, Κάλυμμα               | 19. Μπάρα χειριστηρίου (Προαιρετικός εξοπλισμός)              |
| 5. Δίχτυ                                   | 20. Αγκώνας   |
| 6. Ανεμιστήρας                             | 21. Σφιγκτήρας (Μεγάλος)                                      |
| 7. Φίλτρο αέρα                             | 22. Εύκαμπτος σωλήνας   |
| 8. Σχοινί εκκίνησης                        | 23. Σφιγκτήρας (μικρός)                                       |
| 9. Ντεπόζιτο καυσίμου                      | 24. Άρθρωση του περιστρεφόμενου συνδέσμου                     |
| 10. Βάση                                   | 25. Ιμάντας   |
| 11. Καπάκι μπουζί                          | 26. Σωλήνες   |
| 12. Ρύθμιση απόσβεσης κραδασμών (ελατήριο) | 27. Άκρο σωλήνα   |
| 13. Ιμάντας (στόπερ)                       | 28. Ακροφύσιο επίπεδης δέσμης υγρού (προαιρετικός εξοπλισμός) |
| 14. Αποσβεστήρας κραδασμών (ελαστικός)     | 29. Εγχειρίδιο χρήσης   |
| 15. Μοχλός τσοκ                            | 30. Γαλλικό κλειδί  |

### ■ ΑΠΟΡΡΙΨΗ

Όταν αποθηκεύετε το μηχάνημα για μεγάλα χρονικά διαστήματα το ρηζερβουάρ καυσίμου πρέπει να αδειάσει. Απηυθυνθείτε στο πλησιέστερο πρατήριο καυσίμων για να ρωτήσετε τον τρόπο διάθεσης του καυσίμου.

Πλαίσιο:

Ιμάντες:

Μοχλός γκαζιού:

Θήκη έλικα, κάλυμμα έλικα, κάλυμμα μηχανής:

Μαξιλαράκι:

Εύκαμπτος σωλήνας:

Σωλήνες:

Ανεμιστήρας:

Στοιχείο:

PE (Πολυαιθυλένιο)

Χημικές ίνες

Μέταλλο, πλαστικό

PA66GF (νάιλον με ενίσχυση γυαλιού), χαλκός

Χημική ίνα

EVA (Οξικό άλας αιθυλενίου βινυλίου)

PP (Πολυπροπυλένιο), PE (Πολυαιθυλένιο)

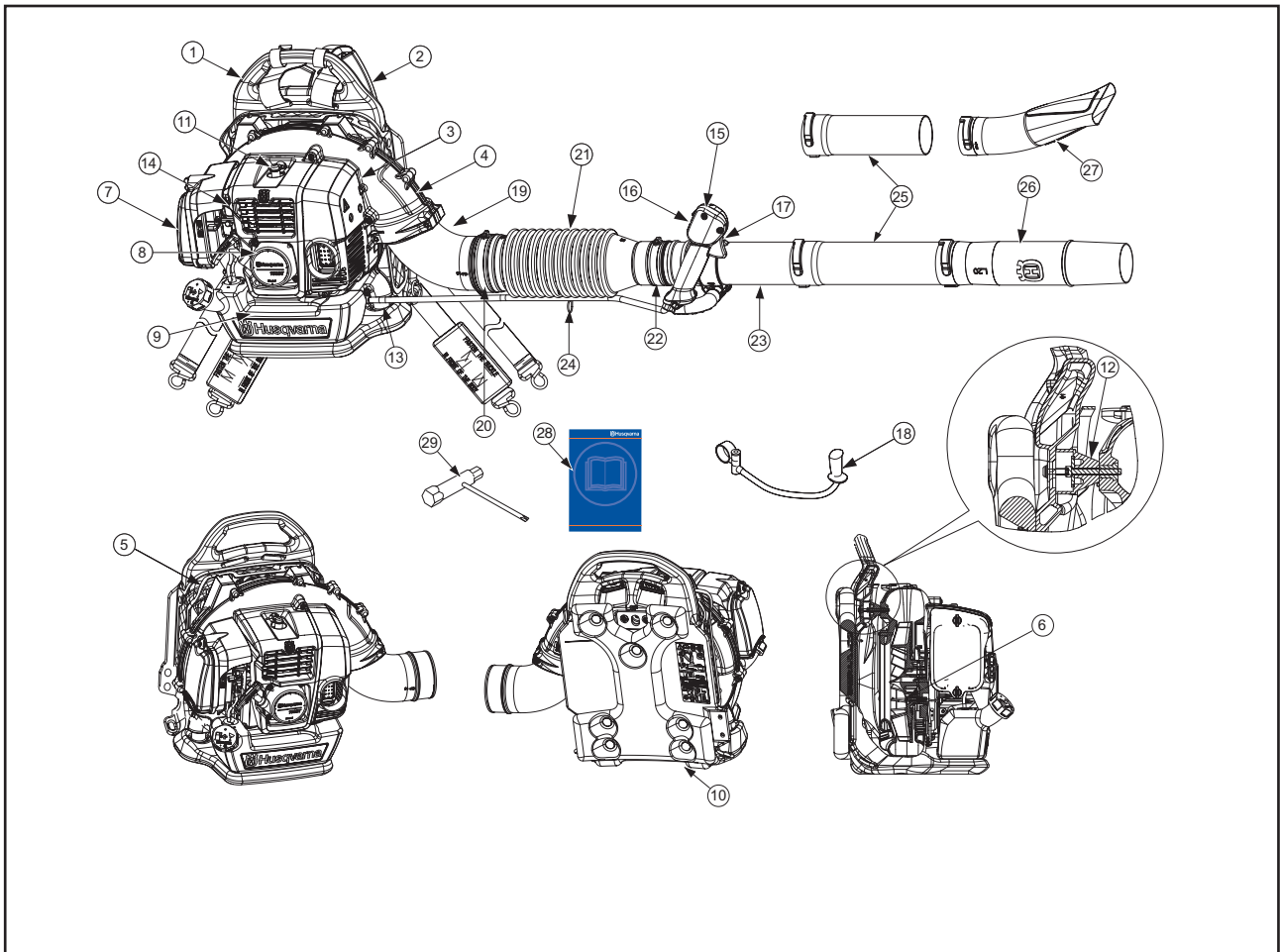
PA66GF (Νάιλον με ενίσχυση γυαλιού)

Ουρεθάνιο

\* Το ένθετο παξιμάδι της θήκης έλικα και ανεμιστήρα μπορεί να αφαιρεθεί.

# Τι είναι τι;

<350BT>



- |  |   |
|--|---|
| 1. Πλαίσιο                             | 16. Διακόπτης στοπ με ρύθμιση θέσης γκαζιού                   |
| 2. Εξάρτυση                            | 17. Μοχλός του γκαζιού  |
| 3. Κάλυμμα κινητήρα                    | 18. Μπάρα χειριστηρίου (Προαιρετικός εξοπλισμός)              |
| 4. Πλαίσιο φτερωτής, Κάλυμμα           | 19. Αγκώνας   |
| 5. Δίχτυ                               | 20. Σφιγκτήρας (μεγάλος)                                      |
| 6. Ανεμιστήρας                         | 21. Εύκαμπτος σωλήνας   |
| 7. Φίλτρο αέρα                         | 22. Σφιγκτήρας (μικρός)                                       |
| 8. Σχοινί εκκίνησης                    | 23. Άρθρωση του περιστρεφόμενου συνδέσμου                     |
| 9. Ντεπόζιτο καυσίμου                  | 24. Σφιγκτήρας (για καλωδίωση)                                |
| 10. Βάση                               | 25. Σωλήνες   |
| 11. Καπάκι μπουζί                      | 26. Άκρο σωλήνα   |
| 12. Αποσβεστήρας κραδασμών (ελαστικός) | 27. Ακροφύσιο επίπεδης δέσμης υγρού (προαιρετικός εξοπλισμός) |
| 13. Αποσβεστήρας κραδασμών (ελαστικός) | 28. Εγχειρίδιο χρήσης   |
| 14. Μοχλός τσοκ                        | 29. Γαλλικό κλειδί  |
| 15. Χειριστήριο ελέγχου                |   |

## ■ ΑΠΟΡΡΙΨΗ

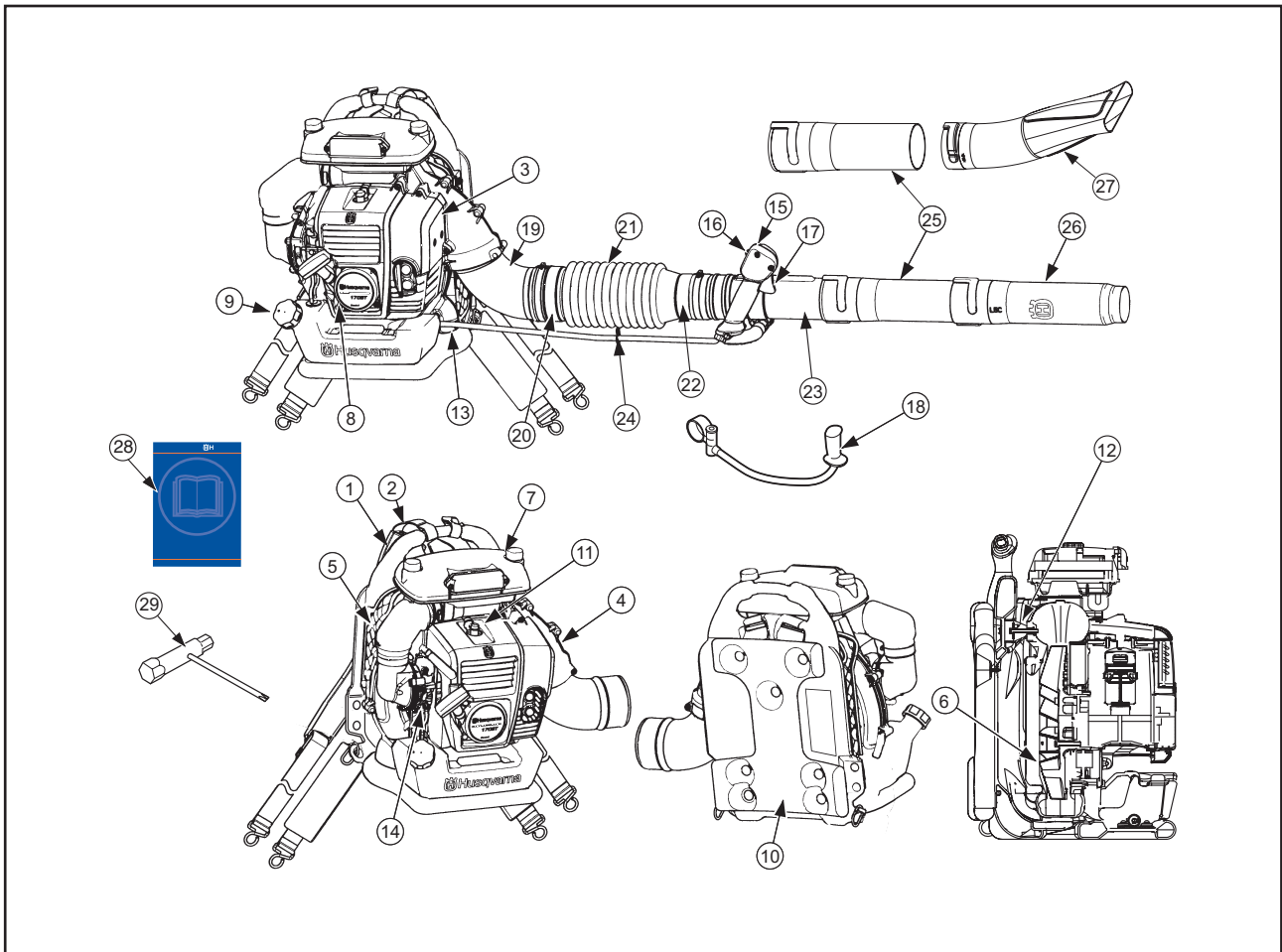
Όταν αποθηκεύεται το μηχάνημα για μεγάλα χρονικά διαστήματα το ρηζηρβουάρ καυσίμου πρέπει να αδειάσει. Απηυθунθηθή στο πλησιέστερο πρατήριο καυσίμων για να ρωτήσετε τον τρόπο διάθεσης του καυσίμου.

Πλαίσιο:	PE (Πολυαιθυλένιο)
Ιμάντες:	Χημικές ίνες
Μοχλός γκαζιού:	Μέταλλο, πλαστικό
Θήκη έλικα, κάλυμμα έλικα, κάλυμμα μηχανής:	PA66GF (νάιλον με ενίσχυση γυαλιού), χαλκός
Μαξιλάρια:	Χημική ίνα
Εύκαμπτος σωλήνας:	EVA (Οξικό άλας αιθυλενίου βινυλίου)
Σωλήνες:	PP (Πολυπροπυλένιο), PE (Πολυαιθυλένιο)
Ανεμιστήρας:	PA66GF (Νάιλον με ενίσχυση γυαλιού)
Στοιχείο:	Ουρεθάνιο

\* Το ένθετο παξιμάδι της θήκης έλικα και ανεμιστήρα μπορεί να αφαιρεθεί.

## Τι είναι τι;

<370BTS>



- |  |   |
|--|---|
| 1. Πλαίσιο                             | 16. Διακόπτης στοπ με ρύθμιση θέσης γκαζιού                   |
| 2. Εξάρτυση                            | 17. Μοχλός του γκαζιού  |
| 3. Κάλυμμα κινητήρα                    | 18. Μπάρα χειριστηρίου (Προαιρετικός εξοπλισμός)              |
| 4. Πλαίσιο φτερωτής, Κάλυμμα           | 19. Αγκώνας   |
| 5. Δίχτυ                               | 20. Σφιγκτήρας (μεγάλος)                                      |
| 6. Ανεμιστήρας                         | 21. Εύκαμπτος σωλήνας   |
| 7. Φίλτρο αέρα                         | 22. Σφιγκτήρας (μικρός)                                       |
| 8. Σχοινί εκκίνησης                    | 23. Άρθρωση του περιστρεφόμενου συνδέσμου                     |
| 9. Ντεπόζιτο καυσίμου                  | 24. Σφιγκτήρας (για καλωδίωση)                                |
| 10. Βάση                               | 25. Σωλήνες   |
| 11. Καπάκι μπουζί                      | 26. Άκρο σωλήνα   |
| 12. Αποσβεστήρας κραδασμών (ελαστικός) | 27. Ακροφύσιο επίπεδης δέσμης υγρού (προαιρετικός εξοπλισμός) |
| 13. Αποσβεστήρας κραδασμών (ελαστικός) | 28. Εγχειρίδιο χρήσης   |
| 14. Μοχλός τσοκ                        | 29. Γαλλικό κλειδί  |
| 15. Χειριστήριο ελέγχου                |   |

### ■ ΑΠΟΡΡΙΨΗ

Όταν αποθηκεύεται το μηχάνημα για μεγάλα χρονικά διαστήματα το ρηζηρβουάρ καυσίμου πρέπει να αδειάσει. Απηυθυνθήτε στο πλησιέστερο πρατήριο καυσίμων για να ρωτήσετε τον τρόπο διάθεσης του καυσίμου.

Πλαίσιο:

Ιμάντες:

Μοχλός γκαζιού:

Θήκη έλικα, κάλυμμα έλικα, κάλυμμα μηχανής:

Μαξιλάρια:

Εύκαμπτος σωλήνας:

Σωλήνες:

Ανεμιστήρας:

Στοιχείο:

PE (Πολυαιθυλένιο)

Χημικές ίνες

Μέταλλο, πλαστικό

PA66GF (νάιλον με ενίσχυση γυαλιού), χαλκός

Χημική ίνα

EVA (Οξικό άλας αιθυλενίου βινυλίου)

PP (Πολυπροπυλένιο), PE (Πολυαιθυλένιο)

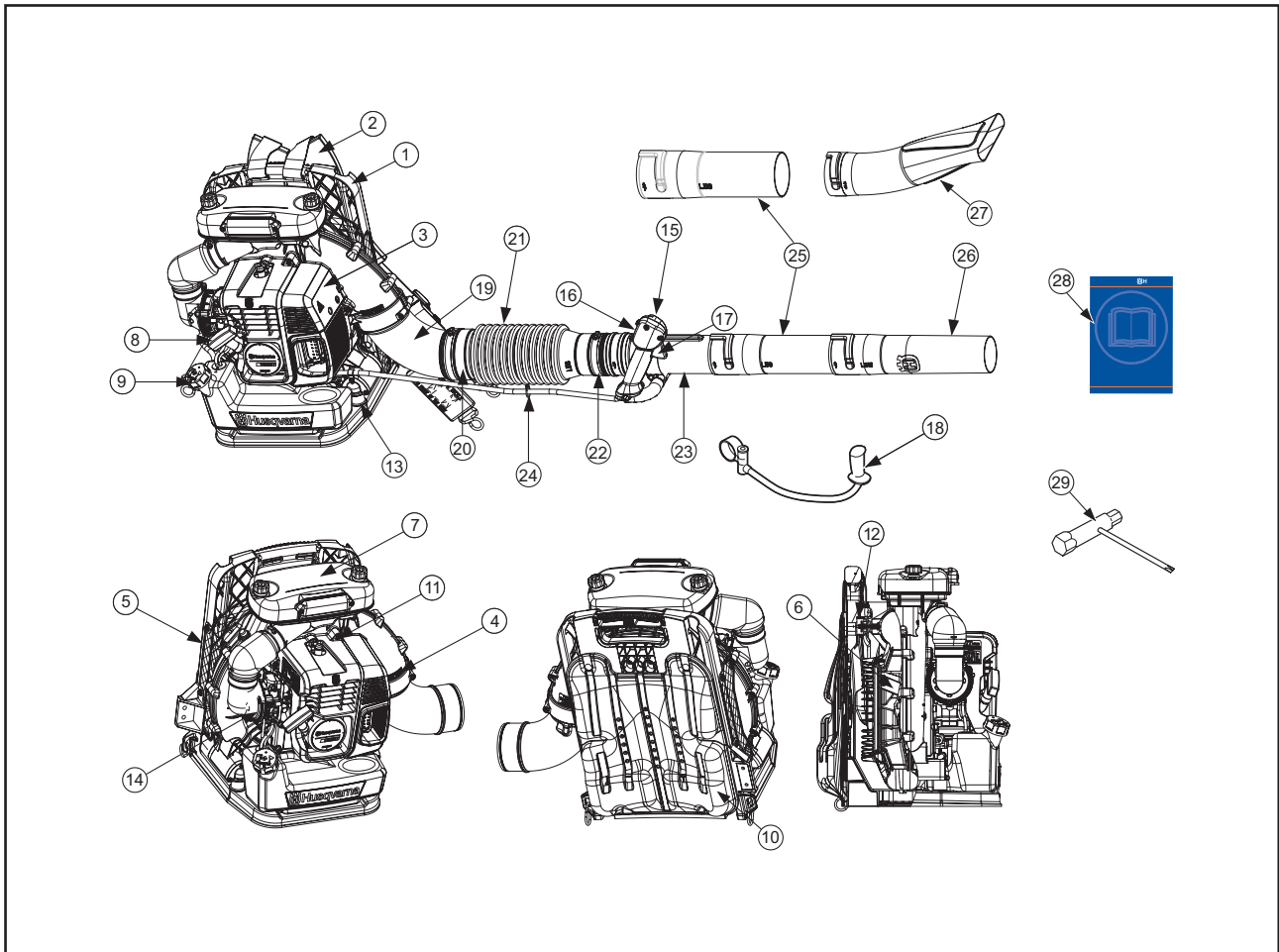
PA66GF (Νάιλον με ενίσχυση γυαλιού)

Ουρεθάνιο

\* Το ένθετο παξιμάδι της θήκης έλικα και ανεμιστήρα μπορεί να αφαιρεθεί.

## Τι είναι τι;

&lt;380BTS&gt;



- |  |   |
|--|---|
| 1. Πλαίσιο                             | 16. Διακόπτης στοπ με ρύθμιση θέσης γκαζιού                   |
| 2. Εξάρτυση                            | 17. Μοχλός του γκαζιού  |
| 3. Κάλυμμα κινητήρα                    | 18. Μπάρα χειριστήριου (Προαιρετικός εξοπλισμός)              |
| 4. Πλαίσιο φτερωτής, Κάλυμμα           | 19. Αγκώνας   |
| 5. Δίχτυ                               | 20. Σφιγκτήρας (μεγάλος)                                      |
| 6. Ανεμιστήρας                         | 21. Εύκαμπτος σωλήνας   |
| 7. Φίλτρο αέρα                         | 22. Σφιγκτήρας (μικρός)                                       |
| 8. Σχοινί εκκίνησης                    | 23. Άρθρωση του περιστρεφόμενου συνδέσμου                     |
| 9. Ντεπόζιτο καυσίμου                  | 24. Σφιγκτήρας (για καλωδίωση)                                |
| 10. Βάση                               | 25. Σωλήνες   |
| 11. Καπάκι μπουζί                      | 26. Άκρο σωλήνα   |
| 12. Αποσβεστήρας κραδασμών (ελαστικός) | 27. Ακροφύσιο επίπεδης δέσμης υγρού (προαιρετικός εξοπλισμός) |
| 13. Αποσβεστήρας κραδασμών (ελαστικός) | 28. Εγχειρίδιο χρήσης   |
| 14. Μοχλός τσοκ                        | 29. Γαλλικό κλειδί  |
| 15. Χειριστήριο ελέγχου                |   |

### ■ ΑΠΟΡΡΙΨΗ

Όταν αποθηκεύεται το μηχάνημα για μεγάλα χρονικά διαστήματα το ρηζερβουάρ καυσίμου πρέπει να αδειαστεί. Απηυθυνθήτε στο πλησιέστερο πρατήριο καυσίμων για να ρωτήσετε τον τρόπο διάθεσης του καυσίμου.

Πλαίσιο:

Ιμάντες:

Μοχλός γκαζιού:

Θήκη έλικα, κάλυμμα έλικα, κάλυμμα μηχανής:

Μαξιλαράκι:

Εύκαμπτος σωλήνας:

Σωλήνες:

Ανεμιστήρας:

Στοιχείο:

PE (Πολυαιθυλένιο)

Χημικές ίνες

Μέταλλο, πλαστικό

PA66GF (νάιλον με ενίσχυση γυαλιού), χαλκός

Χημική ίνα

EVA (Οξικό άλας αιθυλενίου βινυλίου)

PP (Πολυπροπυλένιο), PE (Πολυαιθυλένιο)

PA66GF (Νάιλον με ενίσχυση γυαλιού)

Ουρεθάνιο

\* Το ένθετο παξιμάδι της θήκης έλικα και ανεμιστήρα μπορεί να αφαιρεθεί.

## Τεχνικά στοιχεία

ΜΟΝΤΕΛΟ	130BT	350BT	370BTS	380BTS
Διαστάσεις (Μ x Π x Υ) χιλιοστά	295x387x432	351x446x479	365x464x485	410x509x497
Βάρος χωρίς υγρασία σε κιλά (συμπεριλαμβανομένου του σωλήνα)	6,75	10,2	12	13,2
Βάρος χωρίς υγρασία σε κιλά (χωρίς τα εξαρτήματα)	6,1	9,5	11,2	12,4
Χωρητικότητα δοχείου καυσίμου λίτρα	0,9	1,25	1,75	2,13
Τύπος μηχανής	Δίχρονος αερόψυκτος βενζινοκινητήρας			
Μετατόπιση πιστονίου σε κυβικά εκατοστά	29,5	50,2	64,9	71,9
Φίλτρο αέρα	Φίλτρο ενός σταδίου	Φίλτρο ενός σταδίου (υγρό κατά το ήμισυ)	σύστημα φίλτρου νέας ροής 2 σταδίων	
Τύπος βαλβίδας καρμπυρατέρ (Διάφραγμα)	Περιστροφική			
Σύστημα ανάφλεξης	CDI	Ψηφιακή ανάφλεξη		
Σπινθηριστής (Μπουζί)	NGK CMR7H			
Σιγαστήρας	Εξοπλισμένος με σύστημα προφύλαξης από τους σπινθήρες			
Ταχύτητα ρελαντί στροφές/λεπτό	3000	2200	2000	
Ταχύτητα λειτουργίας μηχανής σε μονάδες rpm	3000 έως 6700	2200 έως 6100	2000 έως 6900	2000 έως 6700
Κατανάλωση καυσίμου σε λίτρα/ώρα	0,58	1,04	1,6	1,85
Μέσος όγκος αέρα (πλατύς/κανονικός σωλήνας) σε κυβικά μέτρα/λεπτό	10,2	14	16	19,4
Μέσος όγκος αέρα (@ περίβλημα) σε κυβικά μέτρα/λεπτό	12,2	19,6	21,0	25,9
Ταχύτητα αέρα σε μέτρα/δευτερόλεπτο (μίλια/ ώρα)	65	80	88	90
<b>Ηκπομπές θορύβου (βλ.σημ. 1)</b>				
Μητρημένη ηχητική στάθμη σε dB(A)	102	104	110	109
Ηγγυημένη ηχητική στάθμη $L_{WA}$ dB(A)	102	104	110	
<b>Στάθμης θορύβου (βλ. σημ. 2)</b>				
Ισοδύναμη ηχητική πίεση στο αυτί του χηριστή, μητρημένη σύμφωνα με το EN15503 dB (A)	91	95	96 (ISO 7917)	97
<b>Στάθμης κραδασμών (βλ. σημ. 3)</b>				
Αντίστοιχης στάθμης κραδασμών ( $a_{hveq}$ ) στις λαβές, μητρημένη σύμφωνα με τα EN15503 $m/s^2$	2.5	2.1	4.0	2.1

- Τα παραπάνω στοιχεία αφορούν τη χρήση του ίδιου σωλήνα.
- Οι προδιαγραφές ενδέχεται να αλλάξουν χωρίς προειδοποίηση.

Σημείωση 1: Οι εκπομπές θορύβου στο περιβάλλον ελέγχονται ως ηχητική ισχύς (LWA) σύμφωνα με την Οδηγία 2000/14/EK. Η καταγεγραμμένη στάθμη ηχητικής ισχύος για το μηχάνημα έχει μετρηθεί με το αυθεντικό παρελκόμενο, που δίνει την υψηλότερη στάθμη. Η διαφορά μεταξύ της εγγυημένης και της μετρούμενης ηχητικής ισχύος είναι ότι η εγγυημένη ηχητική ισχύς περιλαμβάνει επίσης τη διασπορά στο αποτέλεσμα της μέτρησης και τις αποκλίσεις μεταξύ των διαφορετικών μηχανημάτων του ίδιου μοντέλου σύμφωνα με την Οδηγία 2000/14/EK.

Σημείωση 2: Η αντίστοιχη τιμή του επιπέδου ηχητικής πίεσης υπολογίζεται με την ακόλουθη κατανομή χρόνου : 1/7 ταχύτητα ρελαντί και 6/7 ταχύτητα επιτάχυνσης. Τα καταγεγραμμένα στοιχεία για την αντίστοιχη στάθμη πίεσης θορύβου για το μηχάνημα έχουν μία τυπική στατιστική διασπορά (τυπική απόκλιση) της τάξης του 1 dB (A).

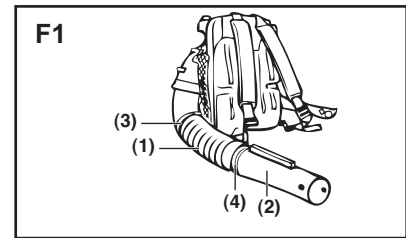
Σημείωση 3: Το ισοδύναμο επίπεδο κραδασμών υπολογίζεται με την ακόλουθη κατανομή χρόνου : 1/7 ταχύτητα ρελαντί και 6/7 ταχύτητα επιτάχυνσης. Τα καταγεγραμμένα στοιχεία για την αντίστοιχη στάθμη κραδασμών έχουν μία τυπική στατιστική διασπορά (τυπική απόκλιση) της τάξης του 1  $m/s^2$ .

# Συναρμολόγηση

## ■ ΕΥΚΑΜΠΤΟΣ ΣΩΛΗΝΑΣ ΚΑΙ ΑΡΘΡΩΣΗ ΤΟΥ ΠΕΡΙΣΤΡΕΦΟΜΕΝΟΥ ΣΥΝΔΕΣΜΟΥ

1. Συνδέστε τον φυσητήρα και την άρθρωση του περιστρεφόμενου συνδέσμου στον εύκαμπτο σωλήνα. Σφίξτε καλά τα δύο άκρα του εύκαμπτου σωλήνα χρησιμοποιώντας τα εργαλεία που παρέχονται με τη μονάδα.

- (1) Εύκαμπτους σωλήνας (2) Άρθρωση του περιστρεφόμενου συνδέσμου  
(3) Σφιγκτήρας (μεγάλος) (4) Σφιγκτήρας (μικρός)



### ΠΡΟΣΗΓΕΤΗ

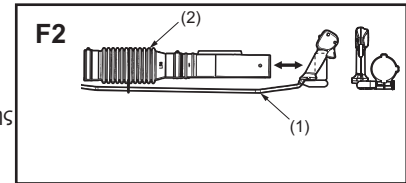
Μπορείτε να χρησιμοποιήσετε ελαφρύ λιπαντικό για να διευκολύνετε τη συναρμολόγηση του εύκαμπτου σωλήνα με το σωλήνα του φυσητήρα.

## ■ ΧΕΙΡΙΣΤΗΡΙΟ ΕΛΕΓΧΟΥ

1. Εφαρμόστε τη θέση συγκράτησης του χειριστηρίου στην άρθρωση του περιστρεφόμενου συνδέσμου και σφίξτε το μοχλό στη θέση συγκράτησης. Κατά τη ρύθμιση της θέσης συγκράτησης του χειριστηρίου βεβαιωθείτε ότι έχετε ταιριάξει τη θέση συγκράτησης του χειριστηρίου με το κυρτό μέρος της άρθρωσης του περιστρεφόμενου συνδέσμου όπως φαίνεται στο Σχ. 2.

2. Προσαρμόστε τη θέση και τη γωνία για να επιτύχετε άνετη θέση εργασίας και σφίξτε το χειριστήριο ελέγχου.

- (1) Καλωδίωση  
(2) Εύκαμπτος σωλήνας



## ■ ΚΑΛΩΔΙΩΣΗ

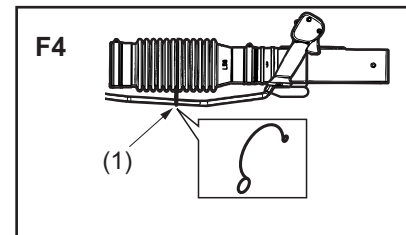
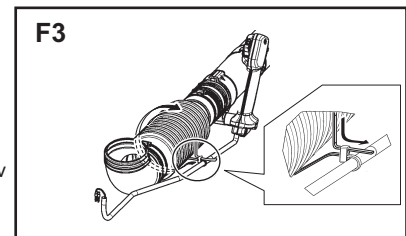
(130BT)

Σφίξτε τη καλωδίωση στη κεντρική θέση του σωλήνα δίπλα στον ιμάντα που προσαρμόζεται στην καλωδίωση. Πρώτα τυλίξτε τον εύκαμπτο σωλήνα με τον ιμάντα που προσαρμόζεται στη καλωδίωση από την κατώτατη θέση. Στη συνέχεια περάστε τον ιμάντα μέσα από την οπή του όπως φαίνεται στο σχήμα. Σημειώστε ότι υπάρχει πιθανότητα βλάβης του εύκαμπτου σωλήνα εάν ο ιμάντας είναι υπερβολικά σφικτός.

(350BT, 370BTS, 380BTS)

- Χρησιμοποιήστε το σφιγκτήρα για να σφίξετε την καλωδίωση στον εύκαμπτο ιμάντα.

- (1) Σφιγκτήρας



## ■ ΧΕΙΡΟΛΑΒΗ (ΠΡΟΑΙΡΕΤΙΚΟΣ ΕΞΟΠΛΙΣΜΟΣ)

1. Εισάγετε τη θέση συγκράτησης. Στη συνέχεια προσαρμόστε τη χειρολαβή (ΠΡΟΑΙΡΕΤΙΚΟΣ ΕΞΟΠΛΙΣΜΟΣ) και σφίξτε καλά.

## ■ ΦΥΣΗΤΗΡΕΣ

Συνδέστε τον ευθύ σωλήνα και το άκρο του σωλήνα. Πιέστε τους σωλήνες μεταξύ τους και στρέψτε τους ώστε να κλειδώσουν στη θέση αυτή έως ότου κλειδώσει και η σύνδεση.

### ΠΡΟΣΗΓΕΤΗ

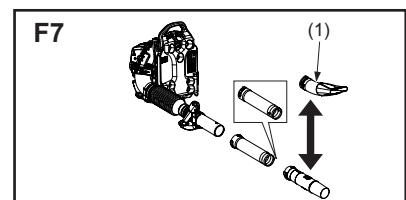
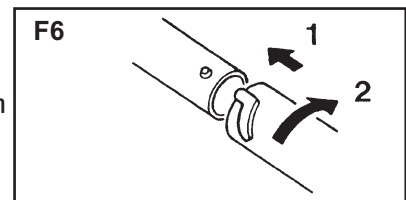
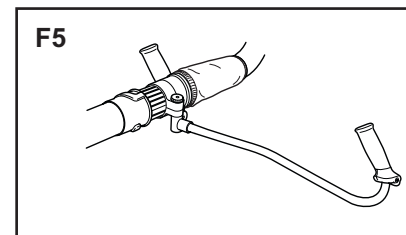
Μπορείτε να χρησιμοποιήσετε ένα ήπιο λιπαντικό για να διευκολύνετε τη συναρμολόγηση του σωλήνα φυσητήρα.

### ΠΡΟΣΗΓΕΤΗ

Αν απαιτείται μακρύτερος σωλήνας, μπορείτε να συνδέσετε το δεύτερο ευθύ σωλήνα με τον πρώτο.

Αν απαιτείται μεγαλύτερη ταχύτητα αέρα, μπορείτε να αντικαταστήσετε το στρογγυλό φυσητήρα με το επίπεδο ακροφύσιο και το δεύτερο ίσιο φυσητήρα.

- (1) Επίπεδο ακροφύσιο (προαιρετικό)



# Συναρμολόγηση

## ■ ΙΜΑΝΤΕΣ

### ⚠ ΠΡΟΗΔΟΠΟΙΗΣΗ

Οι ιμάντες πρέπει πάντα να φοριούνται κατά τη χρήση του μηχανήματος. Διαφορετικά δεν θα είναι δυνατός ο ασφαλής έλεγχος του μηχανήματος και ενδέχεται να προκληθεί τραυματισμός του χειριστή ή τρίτων.

Η σωστή προσαρμογή των ιμάντων και του μηχανήματος διευκολύνει σημαντικά την εργασία με αυτό. Προσαρμόστε τους ιμάντες για να επιτύχετε τη βέλτιστη θέση εργασίας.

Σφίξτε τους πλαϊνούς ιμάντες έτσι ώστε η πίεση να κατανεμηθεί ομοιόμορφα και στους δύο ώμους.

F8



F9



## ■ ΖΩΝΗ ΜΕΣΗΣ (350BT, 370BTS, 380BTS)

- Η ζώνη μέσης είναι προσ

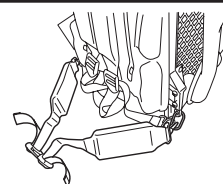
### 📖 ΠΡΟΣΗΞΤΗ

Ο 130BT δεν έχει ζώνη μέσης.

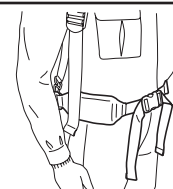
Τοποθετήστε τη ζώνη μέσης γύρω από τη μέση σας και όχι σε πολύ μεγάλη απόσταση από το στομάχι. Σφίξτε τη λουρίδα της ζώνης τόσο ώστε να αισθάνεστε το βάρος του φυσητήρα να στηρίζεται στο ισχίο σας.

- Θα πρέπει πάντοτε να τεντώνετε το κούμπωμα στο μπροστινό τμήμα του σώματός σας.

F10



F9



### ⚠ ΠΡΟΗΔΟΠΟΙΗΣΗ

- Εάν δεν χρησιμοποιείτε μια ζώνη μέσης, θα πρέπει να την αφαιρείτε από τη μονάδα και να την φυλάσσετε.
- Υπάρχει κίνδυνος πιασίματος της ζώνης, αναποδογυρίζοντας τη μονάδα.
- Υπάρχει κίνδυνος αναρρόφησης της ζώνης στον ανεμιστήρα.

F9

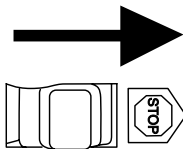


# Καύσιμο

## ■ ΚΑΥΣΙΜΟ

### ⚠ ΠΡΟΗΔΙΟΠΟΙΗΣΗ

- Η βενζίνη είναι πολύ εύφλεκτη. Αποφεύγετε το κάπνισμα ή την παραγωγή φλόγας ή σπινθήρων κοντά στο καύσιμο. Θα πρέπει να διακόψετε τη λειτουργία της μηχανής και να την αφήσετε να κρυώσει, προτού επανεφοδιάσετε με καύσιμο τη μονάδα. Επιλέξτε γυμνό έδαφος σε εξωτερικούς χώρους για τον ανεφοδιασμό με καύσιμο και μετακινηθείτε τουλάχιστον 3 μέτρα (10 πόδια) μακριά από το σημείο ανεφοδιασμού, προτού εκκινήσετε τη μηχανή.
- Οι μηχανές λιπαινόνται με λάδι, το οποίο έχει διαμορφωθεί ειδικά για χρήση σε αερόψυκτους, δίχρονους βενζινοκινητήρες. Εάν δεν υπάρχει λάδι Husqvarna, χρησιμοποιήστε ένα λάδι στο οποίο έχει προστεθεί αντιοξειδωτικό, το οποίο έχει σημασθεί ρητά για χρήση σε αερόψυκτους, δίχρονους κινητήρες. (ΛΑΔΙ ΠΟΙΟΤΗΤΑΣ JASO FC ή ΠΟΙΟΤΗΤΑΣ ISO EGC)
- Μην χρησιμοποιείτε ανάμικτο λάδι BIA ή TCW (τύπου ψύξης νερού 2 κρούσεων).



### ΠΡΟΤΕΙΝΟΜΕΝΗ ΑΝΑΛΟΓΙΑ ΜΙΞΗΣ 50 ΜΕΡΗ ΒΕΝΖΙΝΗΣ:1 ΜΕΡΟΣ ΛΑΔΙΟΥ



- Οι εκπομπές της εξάτμισης ελέγχονται από τις βασικές παραμέτρους και τα εξαρτήματα της μηχανής (όπως τη μίξη καυσίμου-αέρα, το χρονισμό της ανάφλεξης και το χρονισμό του στομίου), χωρίς την προσθήκη οποιουδήποτε κύριου υλικού ή την εισαγωγή ενός αδρανούς υλικού κατά την καύση.
- Οι μηχανές αυτές έχουν πιστοποιηθεί να λειτουργούν με αμόλυβδη βενζίνη.
- Βεβαιωθείτε ότι θα χρησιμοποιήσετε βενζίνη με ελάχιστη τιμή 89 οκτανίων RON (Η.Π.Α./Καναδάς: 87AL)
- Εάν χρησιμοποιήσετε βενζίνη με χαμηλότερη τιμή οκτανίων από αυτήν που έχει καθοριστεί, υπάρχει κίνδυνος ανάπτυξης υψηλής θερμοκρασίας στη μηχανή, με ενδεχόμενο επακόλουθο πρόβλημα στη μηχανή, όπως αυτό της εμπλοκής του πιστονιού.
- Η αμόλυβδη βενζίνη συνιστάται για την ελάττωση της ρύπανσης του αέρα, με στόχο το καλό της υγείας σας και του περιβάλλοντος.
- Οι βενζίνες ή τα λάδια χαμηλής ποιότητας μπορεί να προκαλέσουν βλάβη στους δακτύλιους στεγανότητας, στους αγωγούς καυσίμου ή στο δοχείο καυσίμου της μηχανής.

## ■ ΤΡΟΠΟΣ ΜΙΞΗΣ ΤΟΥ ΚΑΥΣΙΜΟΥ

### ⚠ ΣΗΜΑΝΤΙΚΟ

Δώστε ιδιαίτερη προσοχή στην ανάδευση.

1. Μετρήστε τις ποσότητες βενζίνης και λαδιού προς ανάμιξη.
2. Ρίξτε ορισμένη από την ποσότητα της βενζίνης σε ένα καθαρό, εγκεκριμένο δοχείο καυσίμου.
3. Ρίξτε όλη την ποσότητα του λαδιού και αναδύστε καλά.
4. Ρίξτε την υπόλοιπη ποσότητα της βενζίνης και αναδύστε πάλι για τουλάχιστον ένα λεπτό. Καθώς ορισμένοι τύποι λαδιών

μπορεί να είναι δύσκολο να αναδευτούν, ανάλογα με τα συστατικά του λαδιού, η επαρκής ανάδευση είναι απαραίτητη για τη διατήρηση της μακράς διάρκειας ζωής του κινητήρα. Λάβετε όμως υπόψη πως εάν η ανάδευση είναι ανεπαρκής, υπάρχει αυξημένος κίνδυνος πρόωμης εμπλοκής του πιστονιού, λόγω αφύσικα φτωχού μείγματος.

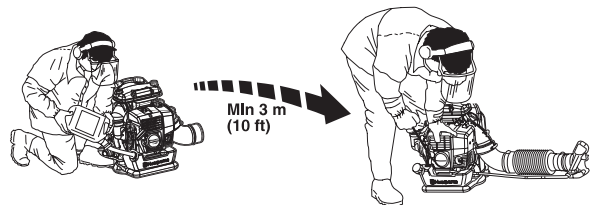
5. Για εύκολη αναγνώριση και αποφυγή σύγχυσης με ανεπεξέργαστη βενζίνη ή άλλα δοχεία, σημειώστε τα περιεχόμενα στο εξωτερικό του δοχείου.

## ΑΝΕΦΟΔΙΑΣΜΟΣ ΤΗΣ ΜΟΝΑΔΑΣ ΜΕ ΚΑΥΣΙΜΟ

1. Ξεσφίξτε και αφαιρέστε το καπάκι του δοχείου καυσίμου.
2. Τοποθετήστε καύσιμο στο δοχείο του καυσίμου στο 80% της πλήρους χωρητικότητάς του.
3. Ασφαλίστε το καπάκι του καυσίμου στη θέση του και σκουπίστε τα τυχόν υπολείμματα καυσίμου που υπάρχουν γύρω από τη μονάδα.

### ⚠ ΠΡΟΗΔΙΟΠΟΙΗΣΗ

1. Επιλέξτε γυμνό έδαφος για τον ανεφοδιασμό με καύσιμο.
2. Πριν ξεκινήσετε να λειτουργείτε τον κινητήρα απομακρυνθείτε από το σημείο ανεφοδιασμού τουλάχιστον 3 μέτρα (10 πόδια).
3. Σβήστε τον κινητήρα και αφήστε τον να κρυώσει για λίγα λεπτά πριν επανεφοδιάσετε τη μονάδα με καύσιμο. Σε αυτόν το χρόνο θα πρέπει να αναδύσετε επαρκώς την αναμεμιγμένη βενζίνη στο δοχείο.
4. Μην καπνίζετε ή τοποθετείτε ζεστά αντικείμενα κοντά στο καύσιμο.



## ΓΙΑ ΤΗ ΔΙΑΤΗΡΗΣΗ ΤΗΣ ΖΩΗΣ ΤΗΣ ΜΗΧΑΝΗΣ ΑΠΟΦΥΓΕΤΕ:

1. ΤΟΝ ΑΝΕΦΟΔΙΑΣΜΟ ΧΩΡΙΣ ΛΑΔΙ (ΑΝΕΠΕΞΕΡΓΑΣΤΗ ΒΕΝΖΙΝΗ) Θα προκαλέσει πολύ γρήγορα σοβαρή βλάβη στα εσωτερικά μέρη της μηχανής.
2. ΤΟ GASOHOL - Μπορεί να προκαλέσει φθορά των λαστιχένιων/ή και των πλαστικών μερών και ελλιπή λίπανση της μηχανής.
3. ΤΟ ΛΑΔΙ ΓΙΑ ΧΡΗΣΗ ΣΕ ΤΕΤΡΑΧΡΟΝΕΣ ΜΗΧΑΝΕΣ – Μπορεί να προκαλέσει την επικάλυψη στρώματος λαδιού στο μπουζί ή κόλλημα του δακτυλίου του πιστονιού.
4. Τα ανάμικτα καύσιμα που έχουν παραμείνει αχρησιμοποίητα για χρονική περίοδο ενός μηνός ή για περισσότερο χρόνο μπορεί να βουλώσουν το καρμπυρατέρ με αποτέλεσμα την αποτυχία κανονικής λειτουργίας της μηχανής.
5. Εάν αποθηκεύετε το προϊόν για μεγάλα χρονικά διαστήματα, καθαρίστε το δοχείο του καυσίμου, μετά την εκκένωσή του. Στη συνέχεια, ενεργοποιήστε τη μηχανή και αδειάστε το καρμπυρατέρ από το σύνθετο καύσιμο.
6. Κατά την απόρριψη του χρησιμοποιημένου δοχείου ανάμικτου λαδιού, απορρίψτε το μόνο σε εγκεκριμένη τοποθεσία απόρριψης.

### 📖 ΠΡΟΣΕΤΗ

Για λεπτομέρειες σχετικά με την πιστοποίηση ποιότητας, διαβάστε προσεκτικά την περιγραφή στην ενότητα 'Εγγύηση'. Επιπλέον, η φυσιολογική φθορά και αλλαγή στο προϊόν, χωρίς λειτουργική επίδραση, δεν καλύπτονται από την εγγύηση. Επίσης λάβετε υπόψη σας πως εάν δεν τηρηθούν οι κανόνες του εγχειριδίου χρήσης για την αναμεμιγμένη βενζίνη κλπ., όπως περιγράφονται στο παρόν, το προϊόν μπορεί να μην καλύπτεται από την εγγύηση.



# Λειτουργία

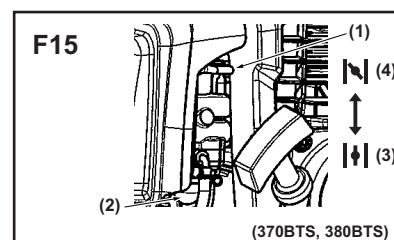
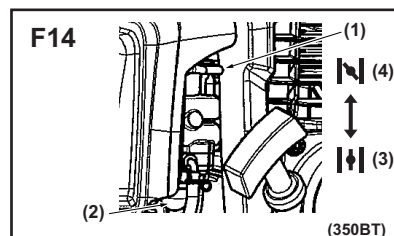
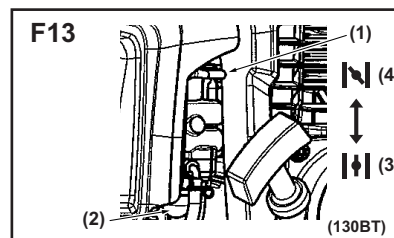
## ■ ΕΚΚΙΝΗΣΗ ΤΗΣ ΜΗΧΑΝΗΣ

### ⚠ ΣΗΜΑΝΤΙΚΟ

- Μην λειτουργείτε το φυσητήρα χωρίς να έχετε συνδέσει τον εύκαμπτο σωλήνα και την περιστροφική άρθρωση. Αυτό θα μειώσει τον αέρα ψύξης και η μηχανή ενδέχεται να υπερθερμανθεί και να χαλάσει.

- Πιέστε το κουμπί τροφοδοσίας καυσίμου μέχρι το καύσιμο να εξέλθει στον καθαρό σωλήνα.
- Όταν ο κινητήρας είναι κρύος, κλείστε το τσοκ.

- (1) Μοχλός τσοκ
- (2) Κουμπί τροφοδοσίας καυσίμου
- (3) ΑΝΟΙΓΜΑ
- (4) ΚΛΕΙΣΙΜΟ



- Ρυθμίστε τη θέση του μοχλού του γκαζιού.  
(130BT) (350BT, 370BTS, 380BTS)  
Λειτουργία στο ρελαντί Ανοιχτό γκάζι κατά το 1/3 περίπου  
(1) Πλήρες άνοιγμα γκαζιού  
(2) Ανοιχτό γκάζι κατά το 1/3 περίπου  
(3) Λειτουργία στο ρελαντί  
(4) ΔΙΑΚΟΠΗ

- Για εκκίνηση, κρατήστε γερά το επάνω τμήμα του φυσητήρα με το αριστερό σας χέρι. Τραβήξτε τη λαβή εκκίνησης αργά, έως ότου νοιώσετε να βρίσκει αντίσταση και στη συνέχεια τραβήξτε την με μια ζωηρή, δυνατή έλξη.

### ⚠ ΣΗΜΑΝΤΙΚΟ

- Μην στρίβετε ποτέ το κορδόνι εκκίνησης γύρω από το χέρι σας.
- Αποφύγετε το τράβηγμα του κορδονιού εκκίνησης στην πλήρη του επέκταση και την απότομη επιστροφή του στη θέση αναδίπλωσης. Με αυτόν τον τρόπο θα αποφευχθεί η πρώιμη βλάβη στο σύστημα εκκίνησης.
- Μην αφήνετε άτομα να στέκονται κοντά στο φυσητήρα ή στο στόμιο της εξάτμισης.

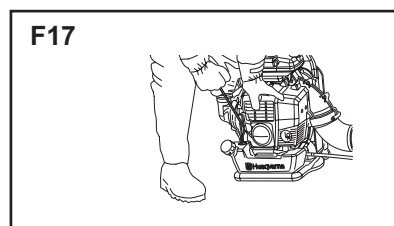
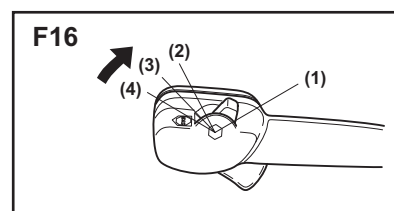
- Με την εκκίνηση της μηχανής, ανοίξτε σταδιακά το τσοκ, εάν ήταν ρυθμισμένο στην θέση κλεισίματος και αφήστε τη μηχανή να λειτουργεί στο ρελαντί (ουδέτερη ταχύτητα) για ένα λεπτό, ώστε να θερμανθεί.

### 📖 ΠΡΟΣΗΓΗΤΗ

Όταν υπάρξει αποτυχία εκκίνησης της μηχανής μετά από αρκετές προσπάθειες λόγω μπουκώματος του τσοκ, ανοίξτε το τσοκ και επαναλάβετε τη διαδικασία τραβήγματος του κορδονιού.

### ⚠ ΠΡΟΗΔΙΟΠΟΙΗΣΗ

Ο αέρας διοχετεύεται έξω μόλις εκκινήσει η μηχανή, ακόμη και σε ταχύτητα ρελαντί.



# Λειτουργία

## ■ ΡΥΘΜΙΣΗ ΤΗΣ ΤΑΧΥΤΗΤΑΣ ΡΕΛΑΝΤΙ

### (130BT)

- Το ρελαντί έχει ρυθμιστεί από το εργοστάσιο στις 3000 στροφές/λεπτό. Εάν πρέπει να προσαρμόσετε την ταχύτητα ρελαντί, χρησιμοποιήστε τη βίδα ρύθμισης στο πάνω μέρος του καρμπυρατέρ.

#### (1) Βίδα ρύθμισης ρελαντί

### (350BT, 370BTS, 380BTS)

- Η ταχύτητα στο ρελαντί έχει ρυθμιστεί στις 2200 rpm (350BT) ή 2000 rpm (370BTS/380BTS) στο εργοστάσιο. Εάν είναι απαραίτητη η ρύθμιση της ταχύτητας στο ρελαντί, χρησιμοποιήστε τη βίδα ρύθμισης που βρίσκεται στην επάνω πλευρά του καρμπυρατέρ.

#### (1) Βίδα ρύθμισης της ταχύτητας στο ρελαντί

## ■ ΔΙΑΚΟΠΗ ΛΕΙΤΟΥΡΓΙΑΣ ΤΗΣ ΜΗΧΑΝΗΣ

- Μετακινήστε το μοχλό γκαζιού στη θέση ρελαντί και ρυθμίστε το διακόπτη διακοπής λειτουργίας στη θέση διακοπής.

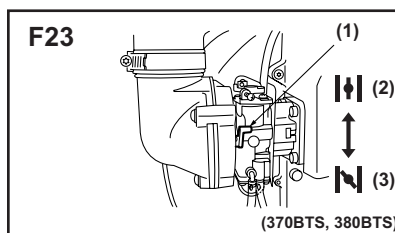
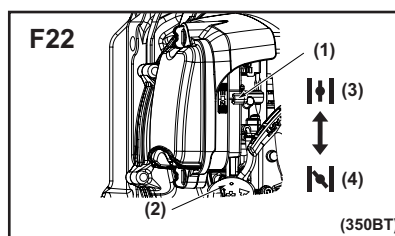
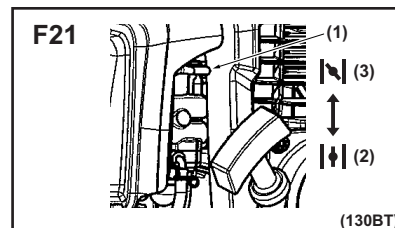
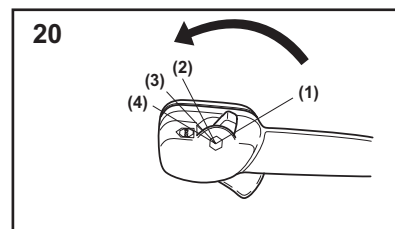
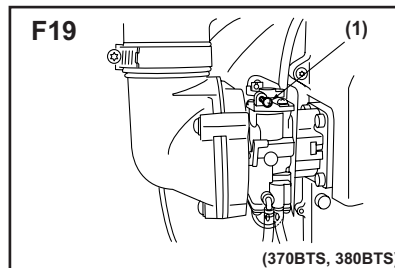
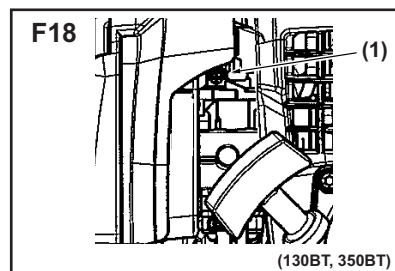
#### (1) Διακόπτης διακοπής λειτουργίας

### ΠΡΟΣΗΕΤΗ

Εάν η μηχανή δεν σταματήσει κατά τη ρύθμιση του διακόπτη διακοπής λειτουργίας στη θέση διακοπής λειτουργίας, κλείστε το μοχλό του τσοκ και σβήστε τη μηχανή.

Σε αυτήν την περίπτωση επιδιορθώστε τη μηχανή στον πιο κοντινό αντιπρόσωπο σέρβις.

- (1) Μοχλός τσοκ
- (2) ΑΝΟΙΓΜΑ
- (3) ΚΛΕΙΣΙΜΟ



# Συντήρηση

Η συντήρηση, η αντικατάσταση ή η επιδιόρθωση της συσκευής και των συστημάτων ελέγχου των εκπομπών μπορεί να εκτελεστεί από οποιοδήποτε μη κινητό συνεργείο επιδιόρθωσης μηχανών ή άτομο.

Σύστημα/εξαρτήματα		Διαδικασία	Καθημερινά ή πριν από τη χρήση	Κάθε 25 ώρες μετά	Κάθε 50 ώρες μετά	Κάθε 100 ώρες μετά
Φίλτρο αέρα	Προ-φίλτρο	Εξέταση/Καθαρισμός	x			
	Χάρτινο φίλτρο (Μόνο στον 370)	Εξέταση/Αντικατάσταση			x	
Διαρροές καυσίμου		Εξέταση/Αντικατάσταση	x			
Φίλτρο καυσίμου		Εξέταση/Αντικατάσταση	x	x		
Γραμμή καυσίμου		Εξέταση/Καθαρισμός	x			
Σπινθηριστής (Μπουζί)		Εξέταση/Καθαρισμός		x		
Σιγαστήρας		Εξέταση/Καθαρισμός	x			
Μπουλόνια σιγαστήρα		Σύσφιξη	x			
Ολόκληρη η μονάδα		Εξέταση/Αντικατάσταση	x			
Σύστημα προφύλαξης από σπινθήρες στο σιγαστήρα		Εξέταση/Καθαρισμός			x	
Σύστημα ψύξης		Εξέταση/Καθαρισμός	x			
Βίδες/παξιμάδια/μπουλόνια		Σύσφιξη	x			
Στόμιο εξάτμισης κυλίνδρου		Εξέταση/Καθαρισμός				x

## ⚠ ΠΡΟΗΔΙΟΠΟΙΗΣΗ

Βεβαιωθείτε ότι έχει διακοπεί η λειτουργία της μηχανής και ότι είναι κρύα πριν εκτελέσετε οποιαδήποτε εργασία συντήρησης στο φυσητήρα. Η επαφή με το περιστρεφόμενο ανεμιστήρα του φυσητήρα ή το θερμό σιγαστήρα μπορεί να προκαλέσει προσωπικό τραυματισμό.

## ■ ΚΑΘΑΡΙΣΤΗΣ ΑΕΡΑ

- Ελέγξτε τον καθαριστή αέρα πριν τη χρήση. Αν έχει φράξει το φίλτρο αέρα, μπορεί να αυξηθεί η κατανάλωση καυσίμου κατά τη μείωση της ισχύος της μηχανής.
- Μην λειτουργείτε ποτέ το φυσητήρα χωρίς φίλτρο αέρα ή με παραμορφωμένο ή σπασμένο στοιχείο φίλτρου καθώς ο μη φιλτραρισμένος αέρας με σκόνη θα καταστρέψει σύντομα τη μηχανή. (370BTS, 380BTS)
- Μην καθαρίζετε ποτέ το χάρτινο φίλτρο χτυπώντας το. Με αυτόν τον τρόπο ενδέχεται να σπάσει το στοιχείο, προκαλώντας αναρρόφηση σκόνης στο φυσητήρα και βλάβη στη μηχανή.

## ΚΑΘΑΡΙΣΜΟΣ ΤΟΥ ΦΙΛΤΡΟΥ ΑΕΡΑ:

### (130BT) (F24)

- Ξεβιδώστε το κομβίο και αφαιρέστε το κάλυμμα του καθαριστή αέρα.

#### (1)Κομβίο

#### (2)Στοιχείο

#### (3)Διάφραγμα

- Πλύντε το στοιχείο του φίλτρου σε φρέσκο, μη εύφλεκτο διάλυμα καθαρισμού (π.χ. χλιαρό νερό με σαπούνι) και, στη συνέχεια, στεγνώστε το. (Καθαρίζετε το φίλτρο αέρα μία φορά την εβδομάδα.)
- Επανατοποθετήστε το φίλτρο. Μην ξεχνάτε ποτέ να τοποθετείτε το διάφραγμα. Αν δεν τοποθετήσετε το διάφραγμα, ο καθαριστής δεν θα σφραγιστεί σωστά και οι σκόνες θα εισέλθουν στο κύλινδρο.
- Αγκιστρώστε τις υποδοχές του καλύμματος (4) στις προεξοχές του σώματος (5) και βιδώστε το κομβίο

### (350BT) (F25)

- Ξεβιδώστε τα 2 κομβία και αφαιρέστε το κάλυμμα του καθαριστή αέρα.

#### (1)Κομβίο

#### (2)Στοιχείο

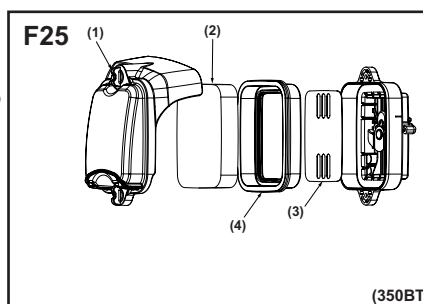
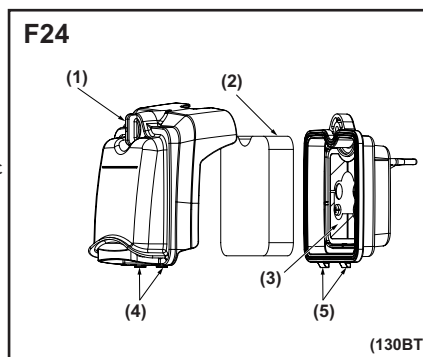
#### (3)Διάφραγμα

#### (4)Συσκευασία

- Πλύντε το στοιχείο φίλτρου με ουδέτερο απορρυπαντικό και ζεστό νερό και, στη συνέχεια, στεγνώστε το. (Καθαρίζετε το φίλτρο αέρα μία φορά την εβδομάδα.)
- Υγροποιήστε το στοιχείο φίλτρου με μικρή ποσότητα λαδιού δίχρονου κινητήρα.

## 📖 ΠΡΟΣΗΓΗ

- Μην χρησιμοποιείτε λάδια τετράχρονων κινητήρων, καθώς ενδέχεται να προκαλέσουν βλάβη στο στοιχείο φίλτρου.
- Μην χρησιμοποιείτε μείγμα βενζίνης. Αυτός ο τύπος βενζίνης δεν περιέχει πολύ λάδι, με αποτέλεσμα το στοιχείο φίλτρου να στεγνώνει μετά από λίγες ώρες.
- Διαποτίστε το στοιχείο φίλτρου σε λάδι δίχρονου κινητήρα. Πιέστε το στοιχείο για να αφαιρέσετε την περιττή ποσότητα λαδιού, ώστε να ζυγίζει 2 με 3 φορές περισσότερο από ότι όταν είναι στεγνό.
- Επανατοποθετήστε το στοιχείο στη συσκευασία και στη συνέχεια τοποθετήστε τη συσκευασία στο σώμα του καθαριστή αέρα. Μην ξεχνάτε ποτέ να τοποθετείτε το διάφραγμα. Αν δεν τοποθετήσετε το διάφραγμα, ο καθαριστής δεν θα σφραγιστεί σωστά και οι σκόνες θα εισέλθουν στον κύλινδρο.
- Επανατοποθετήστε το κάλυμμα του καθαριστή αέρα και βιδώστε τα δύο κομβία.



# Συντήρηση

## (370BT, 380BTS) (F26)

- Ξεβιδώστε τα δύο μπουλόνια του κομβίου και αφαιρέστε το κάλυμμα του καθαριστή αέρα. Στη συνέχεια, αφαιρέστε το προ-φίλτρο που βρίσκεται μέσα στο κάλυμμα του καθαριστή αέρα.  
 (1) Μπουλόνι κομβίου (2) Προ-φίλτρο  
 (3) Εσωτερική θήκη (380BTS) (4) Χάρτινο φίλτρο
- Πλύντε το προ-φίλτρο σε φρέσκο, μη εύφλεκτο διάλυμα καθαρισμού (π.χ. χλιαρό νερό με σαπούνι) και, στη συνέχεια, στεγνώστε το. (Καθαρίζετε το φίλτρο αέρα μία φορά την εβδομάδα.)
- Αλλάξτε το στοιχείο του χάρτινου φίλτρου με καινούριο αν έχει μολυνθεί.

### ⚠ ΠΡΟΗΔΙΟΠΟΙΗΣΗ

- Αυτό το προ-φίλτρο είναι στεγνού τύπου.
- Μην πλένετε ποτέ το προ-φίλτρο σε ελαιώδες διάλυμα καθαρισμού.
- Μην βάζετε ποτέ λάδι στην πλύση.
- Μην καθαρίζετε το χάρτινο φίλτρο χτυπώντας το.

## ΦΙΛΤΡΟ ΚΑΥΣΙΜΟΥ

- Ένα φραγμένο φίλτρο καυσίμου ενδέχεται να έχει ως αποτέλεσμα ανεπαρκής επιτάχυνση του κινητήρα. Ελέγχετε περιοδικά για να διαπιστώσετε εάν το φίλτρο έχει φράξει με σκόνη. Το φίλτρο μπορεί να αφαιρεθεί από τη θύρα καυσίμου με ένα μικρό συρμάτινο άγκιστρο. Αποσυνδέστε τη διάταξη φίλτρου από τον αγωγό καυσίμου και απασφαλίστε το εξάρτημα συγκράτησης για να τον αποσυνδέσετε. Καθαρίστε τα επιμέρους μέρη με βενζίνη.

- (1) Προστατευτικό (2) Στοιχείο (x 2)  
 (3) Υποδοχή συγκράτησης (4) Εξάρτημα συγκράτησης

## ■ ΣΠΙΝΘΗΡΙΣΤΗΣ (ΜΠΟΥΖΙ)

- Βάσει λογικής χρήσης, στο μπουζί, στο άκρο ανάφλεξης, ενδέχεται να συγκεντρωθούν αποθέματα άνθρακα. Αφαιρείτε και επιθεωρείτε το μπουζί κάθε 25 ώρες λειτουργίας και καθαρίζετε τα ηλεκτρόδια με μια συρμάτινη βούρτσα. Το διάκενο μπουζί πρέπει να ρυθμιστεί σε 0,6 έως 0,7 χιλ. (0,25 ίντσες).
- Ο κατασκευαστής του μπουζί συνιστά την αντικατάσταση του μπουζί δύο φορές το χρόνο προς αποφυγή απροσδόκητης βλάβης μπουζί κατά τη λειτουργία. ΤΟ ΑΝΤΑΛΛΑΚΤΙΚΟ ΜΠΟΥΖΙ ΕΙΝΑΙ ΕΝΑ NGK CMR7H.

### ⚠ ΣΗΜΑΝΤΙΚΟ

- Έχετε υπόψη ότι η χρήση μπουζί διαφορετικών από εκείνα που προδιαγράφονται μπορεί να προκαλέσει αδυναμία ορθής λειτουργίας της μηχανής ή υπερθέρμανση και βλάβη της μηχανής.
- Για να εγκαταστήσετε το μπουζί, πρώτα στρέψτε το μπουζί με τα χέρια σας μέχρι να σφίξει, στη συνέχεια σφίξτε το κατά ένα τέταρτο της στροφής ακόμη με πολύγωνο κλειδί.

## ■ ΣΙΓΑΣΤΗΡΑΣ

### ⚠ ΠΡΟΗΔΙΟΠΟΙΗΣΗ

- Εξετάζετε περιοδικά το σιγαστήρα για χαλαρά στοιχεία στερέωσης, βλάβη ή διάβρωση. Αν εντοπίσετε οποιαδήποτε ένδειξη διαρροής καυσαερίου, μην χρησιμοποιήσετε το φουσητήρα και επισκευάστε τον αμέσως.

- Αφαιρέστε το σιγαστήρα, εισαγάγετε ένα κατσαβίδι στην οπή αερισμού και σκουπίστε τυχόν συσσωρευμένο άνθρακα. Σκουπίστε τυχόν συσσωρευμένο άνθρακα στην έξοδο καυσαερίων του σιγαστήρα και στο στόμιο εξάτμισης του κυλίνδρου ταυτόχρονα.
- Σφίξτε όλες τις βίδες, τα μπουλόνια και τα λοιπά εξαρτήματα στερέωσης.

## ■ ΣΥΣΤΗΜΑ ΠΡΟΦΥΛΑΞΗΣ ΑΠΟ ΣΠΙΝΘΗΡΕΣ

- Ο σιγαστήρας διαθέτει σύστημα προφύλαξης από σπινθήρες έτσι ώστε να αποτρέπεται η έξοδος καυτού άνθρακα από την έξοδο καυσαερίων. Επιθεωρείτε περιοδικά και καθαρίζετε, εάν είναι απαραίτητο, με μια συρμάτινη βούρτσα.

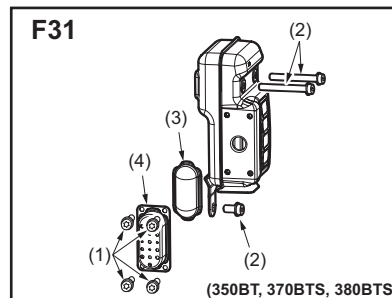
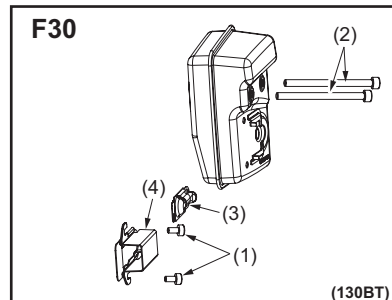
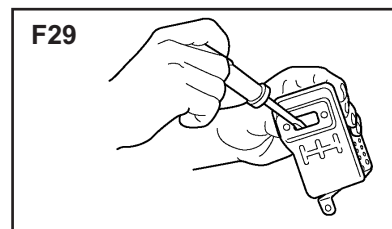
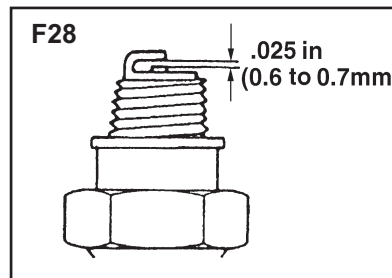
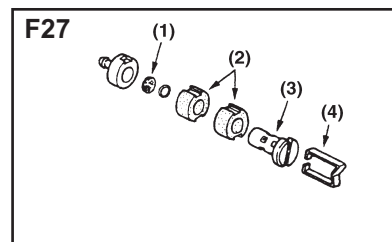
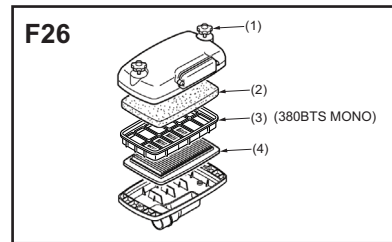
- (1) Μπουλόνι (2) Μπουλόνι  
 (3) Σύστημα προφύλαξης από σπινθήρες (4) Σκεδαστήρας

### ⚠ ΠΡΟΗΔΙΟΠΟΙΗΣΗ

- Πριν την έναρξη λειτουργίας, να ελέγχετε πάντα αν ο σιγαστήρας συγκρατείται σωστά από τα μπουλόνια (2).

Ροπή στερέωσης: (130BT) 7 έως 11 N·m (350BT, 370BTS, 380BTS) 8 έως 12 N·m

- Επίσης να βεβαιώνετε ότι το σύστημα προφύλαξης από σπινθήρες και ο σκεδαστήρας είναι καλά στερεωμένα από τα μπουλόνια (1). (Ροπή στερέωσης : 2 έως 3 N·m)



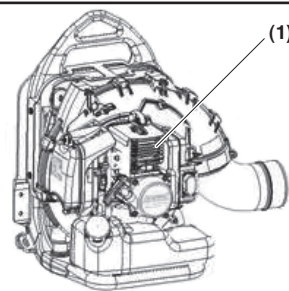
## Συντήρηση

### ■ ΣΥΣΤΗΜΑ ΨΥΞΗΣ

- Ο κινητήρας έχει ψυκτικό σύστημα που ηπιτρέπει τη χαμηλότερη δυνατή θερμοκρασία λειτουργίας.
- (1) Αηροτομές κυλίνδρου.

Καθαρίζετε το ψυκτικό σύστημα μη βούρτσας, μια φορά τη βδομάδα ή συχνότερα. Ακάθαρτο ή φραγμένο ψυκτικό σύστημα προκαλεί υπερθέρμανση του μηχανήματος, μη συνέντηια βλάβης στον κύλινδρο και το έμβολο.

F32



### ■ ΔΙΧΤΥ ΕΙΣΟΔΟΥ ΑΕΡΑ

#### ⚠ ΣΗΜΑΝΤΙΚΟ

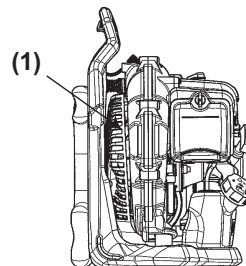
- Ο αέρας που εξάγεται αντλείται από το δίχτυ εισόδου αέρα. Εάν η ροή του αέρα μειωθεί κατά τη διάρκεια της λειτουργίας, σβήστε τον κινητήρα και επιθεωρήστε το δίχτυ εισόδου αέρα για τυχόν απόφραξη.
- Λάβετε υπόψη ότι εάν δεν απομακρυνθούν τυχόν εμπόδια, ο κινητήρας ενδέχεται να υπερθερμανθεί και να καταστραφεί.

(1) Δίχτυ

#### ⚠ ΠΡΟΗΔΙΟΠΟΙΗΣΗ

Μην χρησιμοποιείτε το φυσητήρα χωρίς το δίχτυ του. Πριν από κάθε χρήση, ελέγχετε ότι το δίχτυ είναι συνδεδεμένο στη θέση του και δεν έχει φθαρεί.

F33



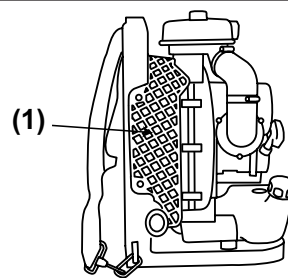
### ■ ΙΜΑΝΤΑΣ ΩΜΟΥ

- Αν η ζώνη ώμου έχει υποστεί βλάβη, μπορεί να σπάσει κατά τη διάρκεια της χρήσης με αποτέλεσμα την πτώση του προϊόντος και τον προσωπικό τραυματισμό. Ακολουθήστε τις παρακάτω οδηγίες για να αντικαταστήσετε τη ζώνη ώμου με καινούρια.
- Αφαιρέστε το συνδετήρα από τη ζώνη.
- Διαπεράστε το άκρο της ζώνης διαμέσω της θηλιάς. Επαναφέρετε το συνδετήρα στη ζώνη.

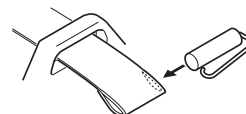
#### ⚠ ΣΗΜΑΝΤΙΚΟ

Βεβαιωθείτε ότι η παχιά στρογγυλή ράβδος του συνδετήρα είναι μέσα στη ζώνη. Αν συνδεθεί με λάθος τρόπο, προκαλεί σοβαρό προσωπικό τραυματισμό.

F34



F35



## Φύλαξη

### ΠΡΙΝ ΤΗ ΦΥΛΑΞΗ ΤΟΥ ΦΥΣΗΤΗΡΑ:

1. Εκκενώστε το δοχείο καυσίμου και πιέστε το κουμπί τροφοδοσίας καυσίμου μέχρι να αδειάσει όλο το καύσιμο.
2. Αφαιρέστε το μπουζί και βάλτε μια κουταλιά δίχρονο λαδιού στον κύλινδρο. Βάλτε εμπρός τη μηχανή αρκετές φορές και τοποθετήστε το μπουζί.
3. Φυλάξτε τη μονάδα σε ένα ξηρό, δροσερό και σκοτεινό μέρος με καλό εξαερισμό, χωρίς σκόνη και μακριά από παιδιά.