

BORMANN®

PRO

Built to last.



BPG9200

035114

EN FR

IT EL

BG SL

RO HR

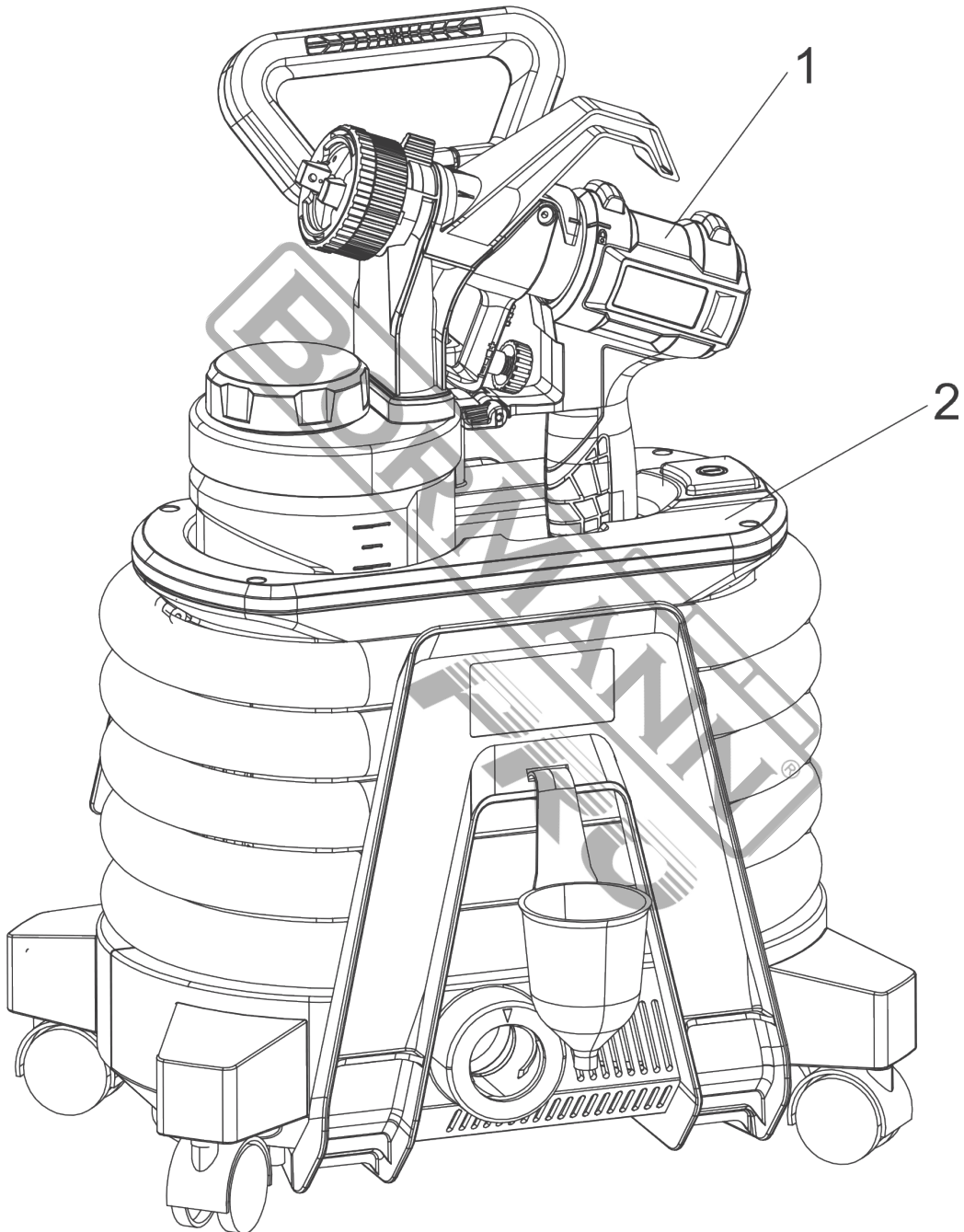
v2.2



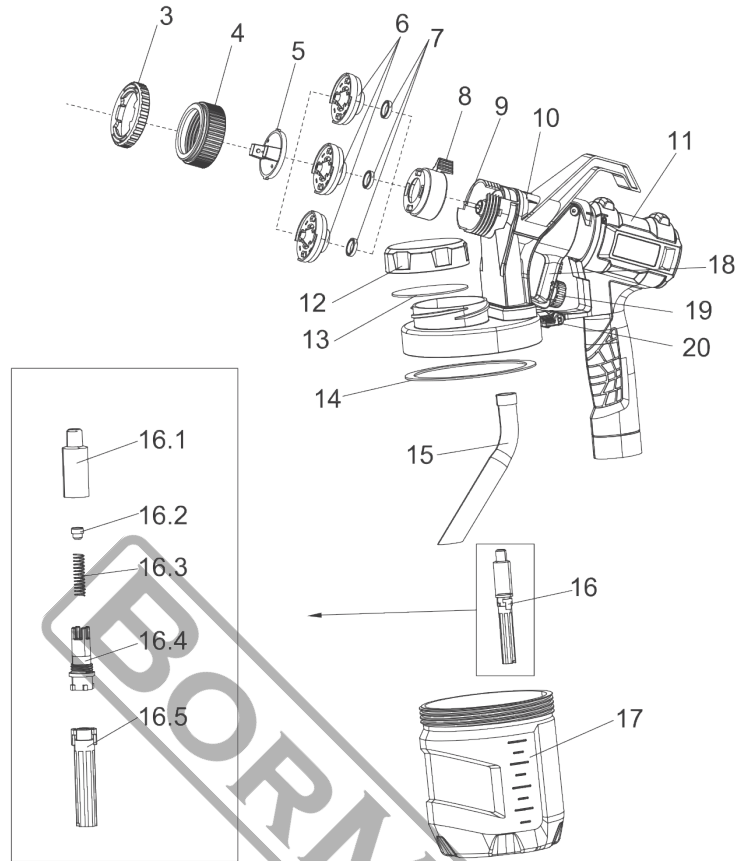
WWW.NIKOLAOUTOOLS.GR



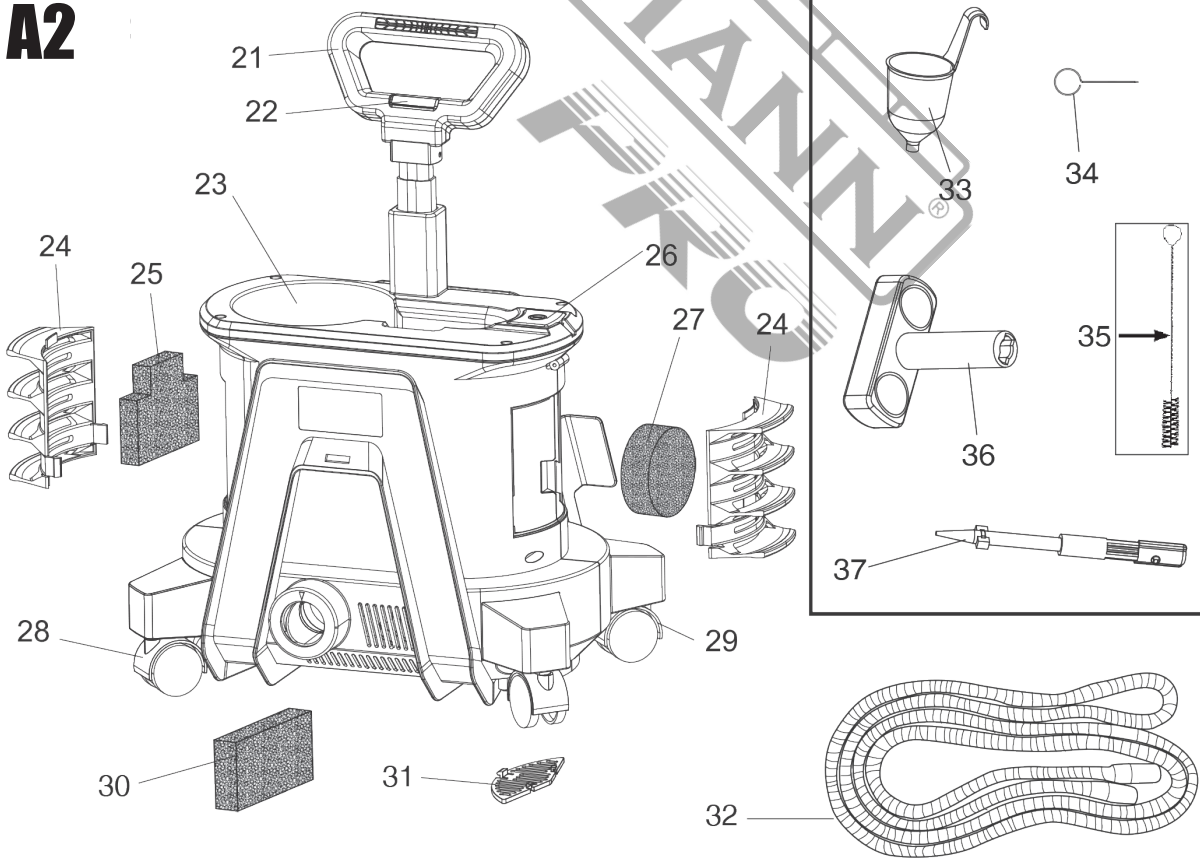
A

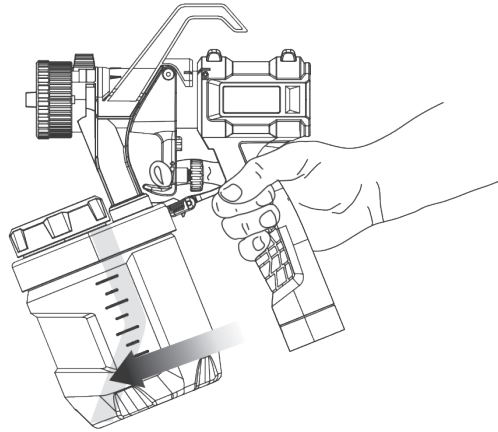
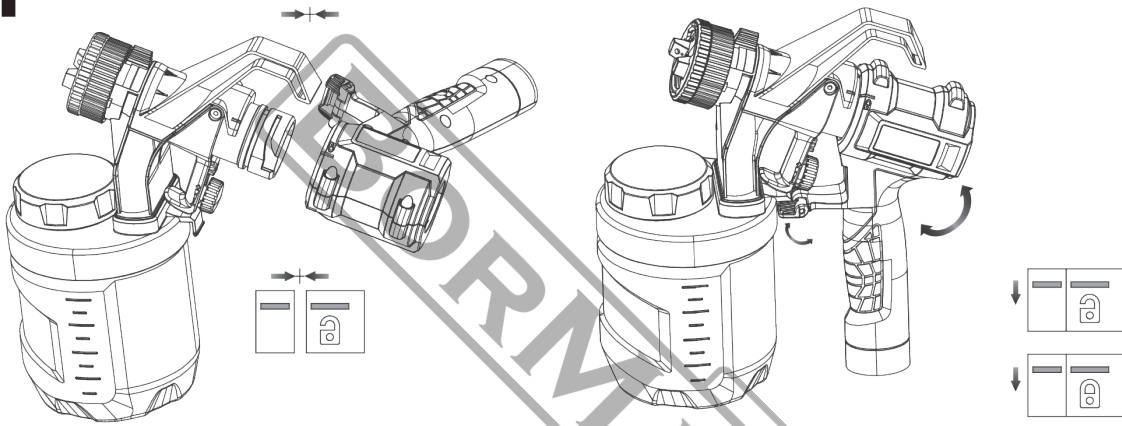
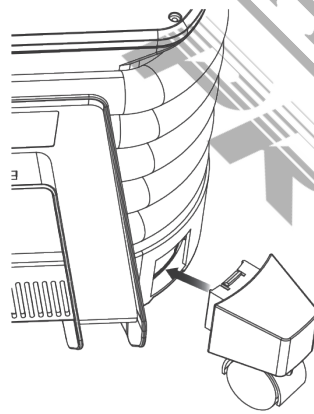
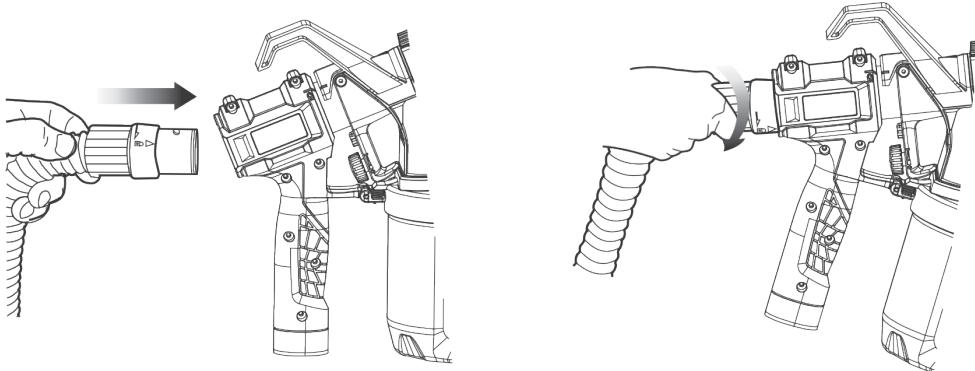


A1

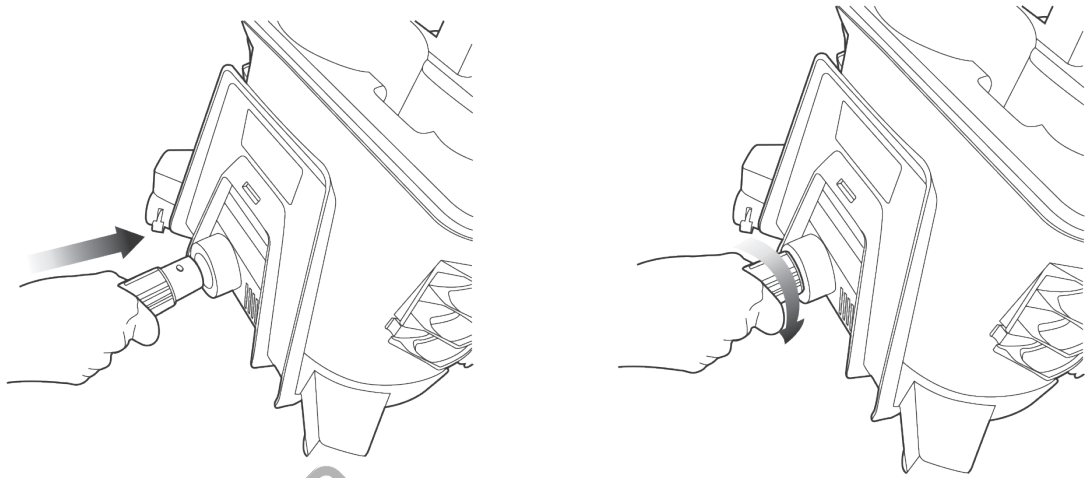


A2



B**B1****C****D1**

D2



E1



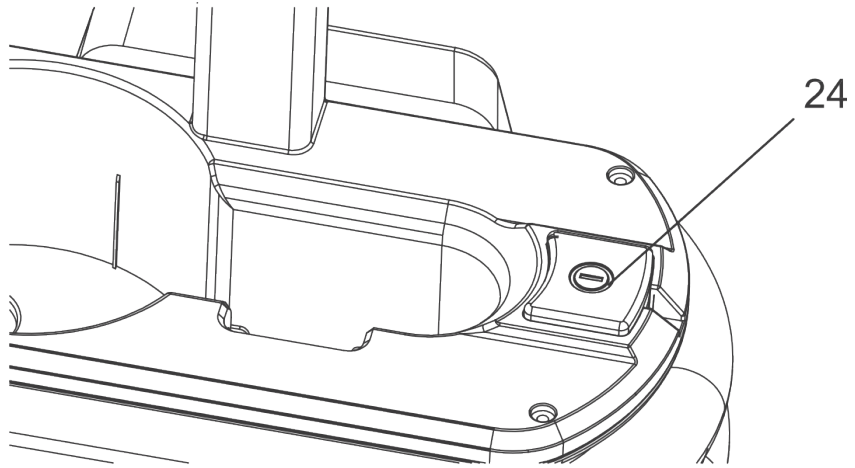
E2



F

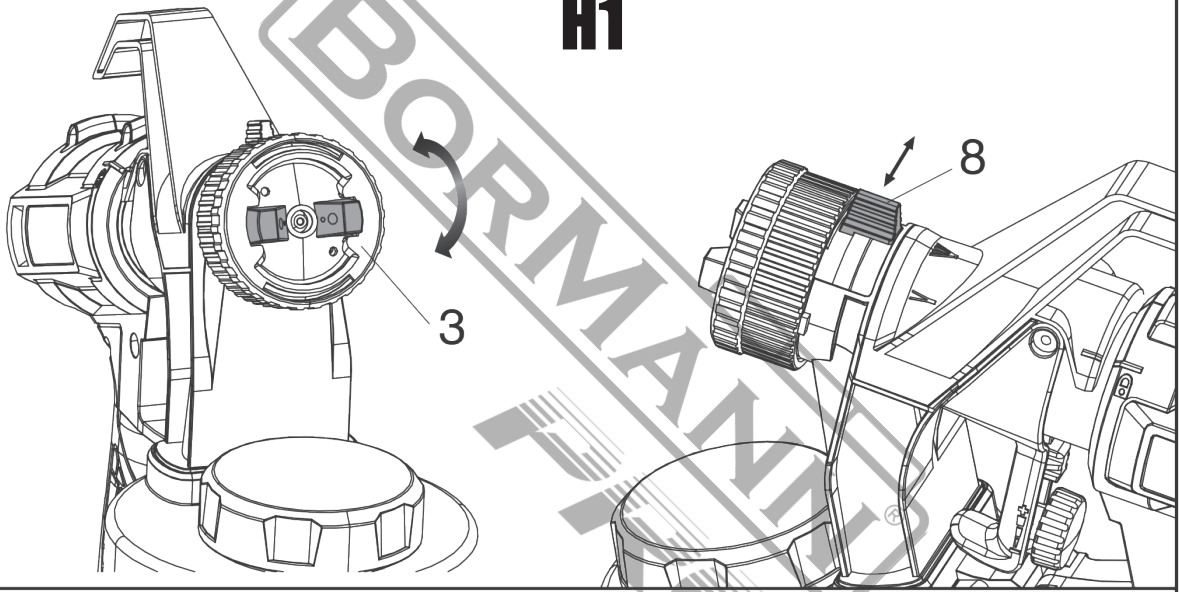


G

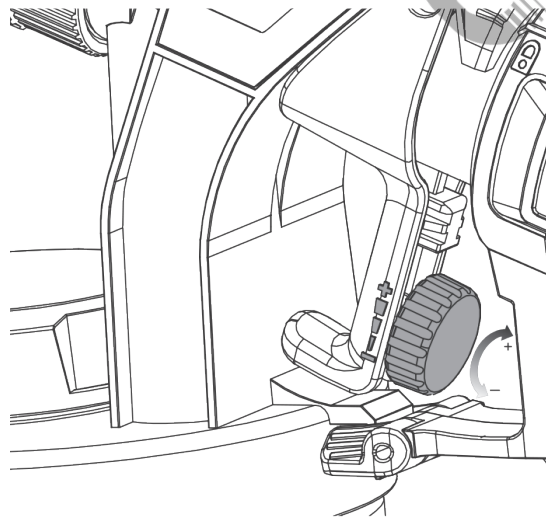


H

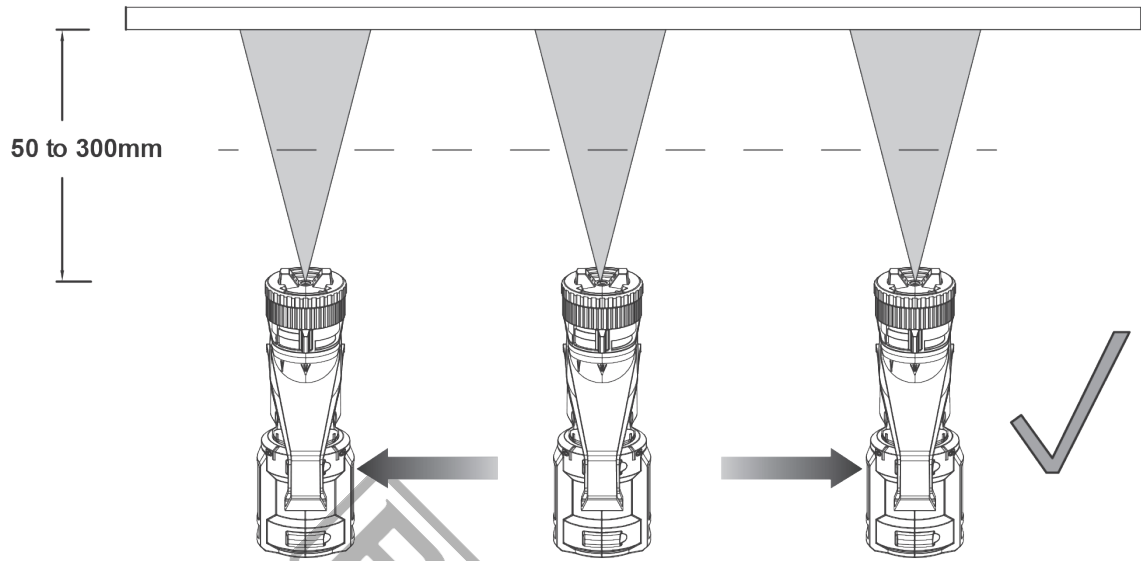
H1



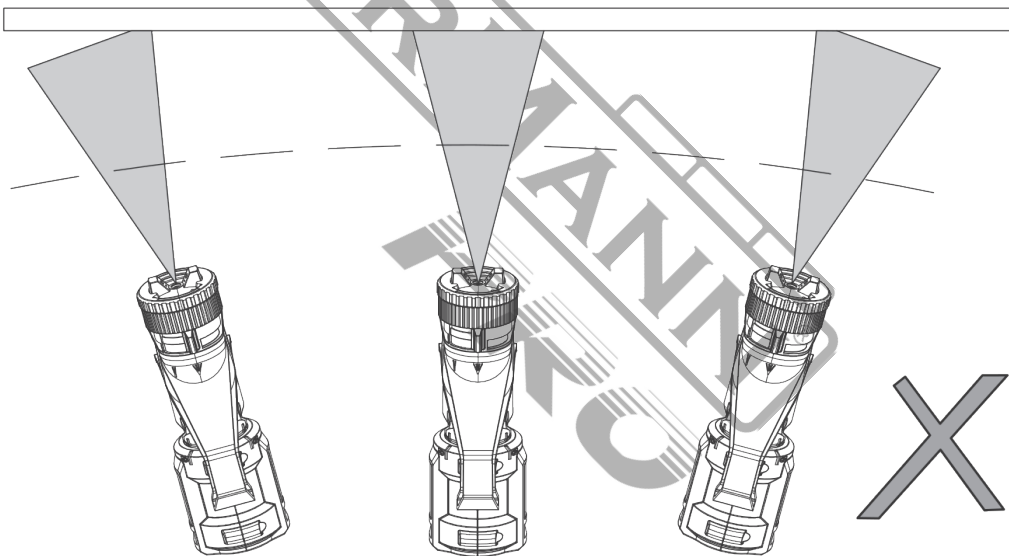
I



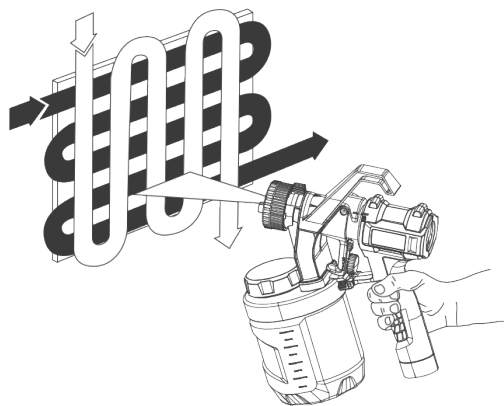
J



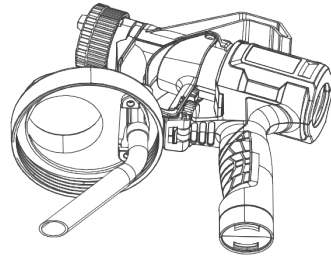
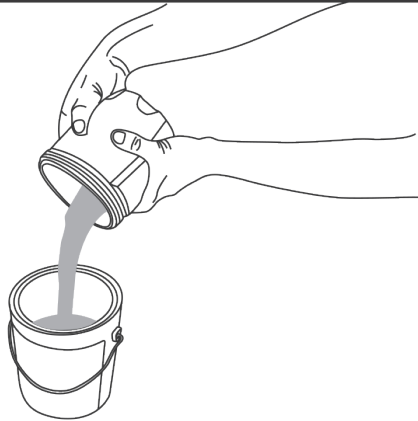
K



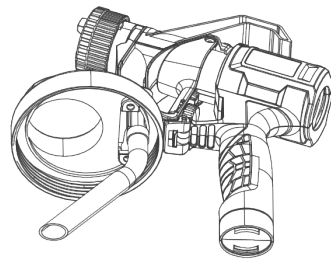
L



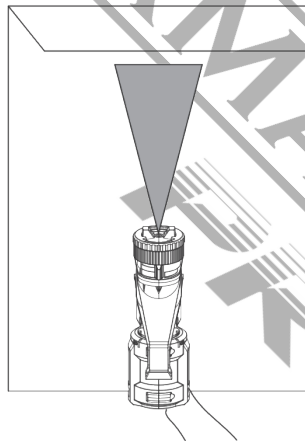
M



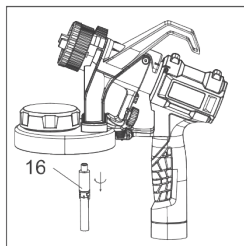
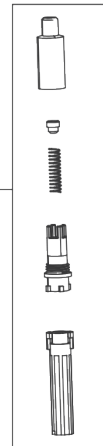
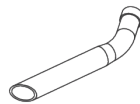
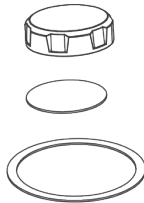
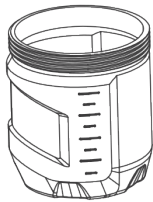
N

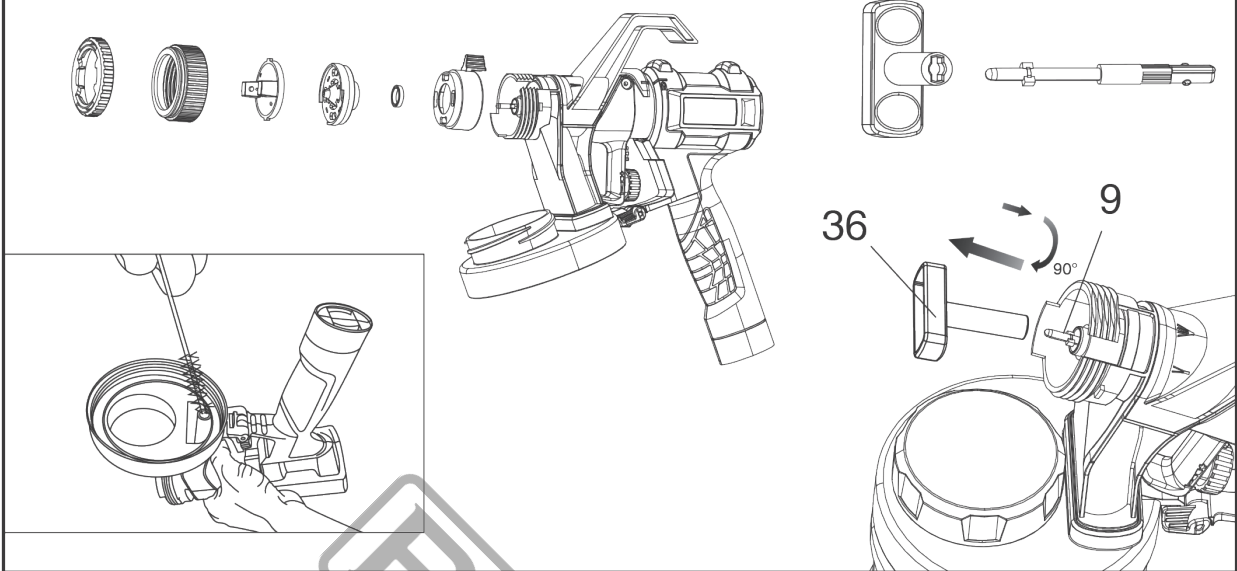
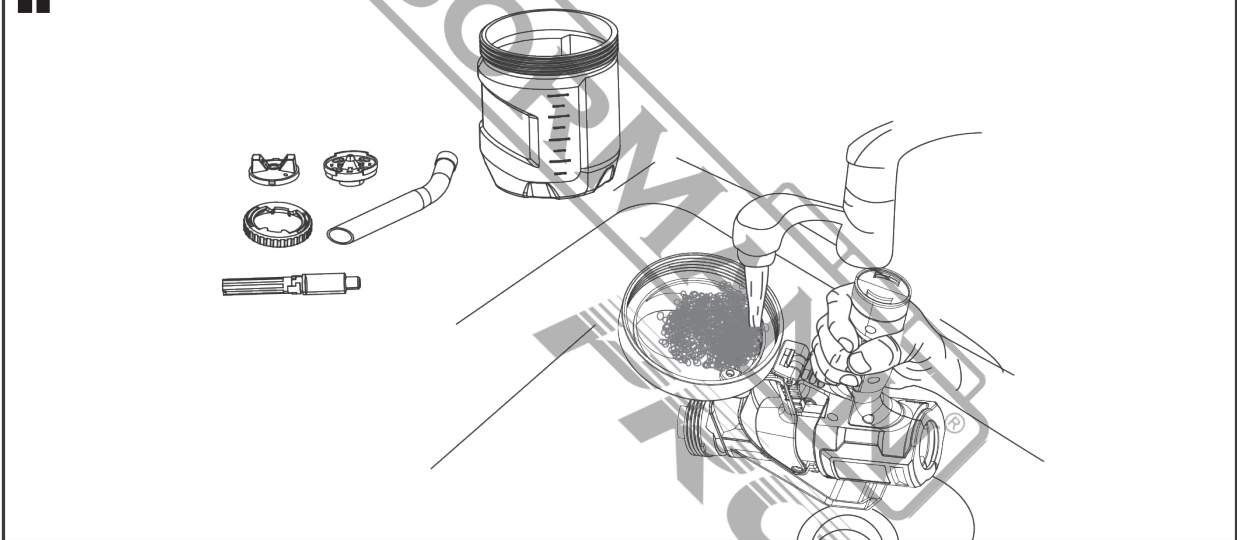
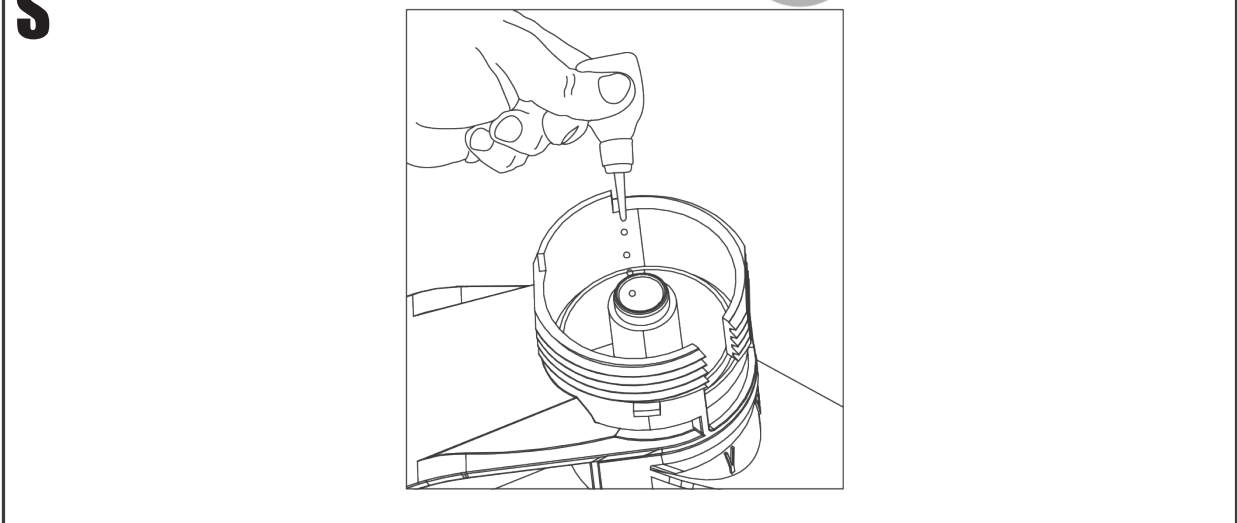


O



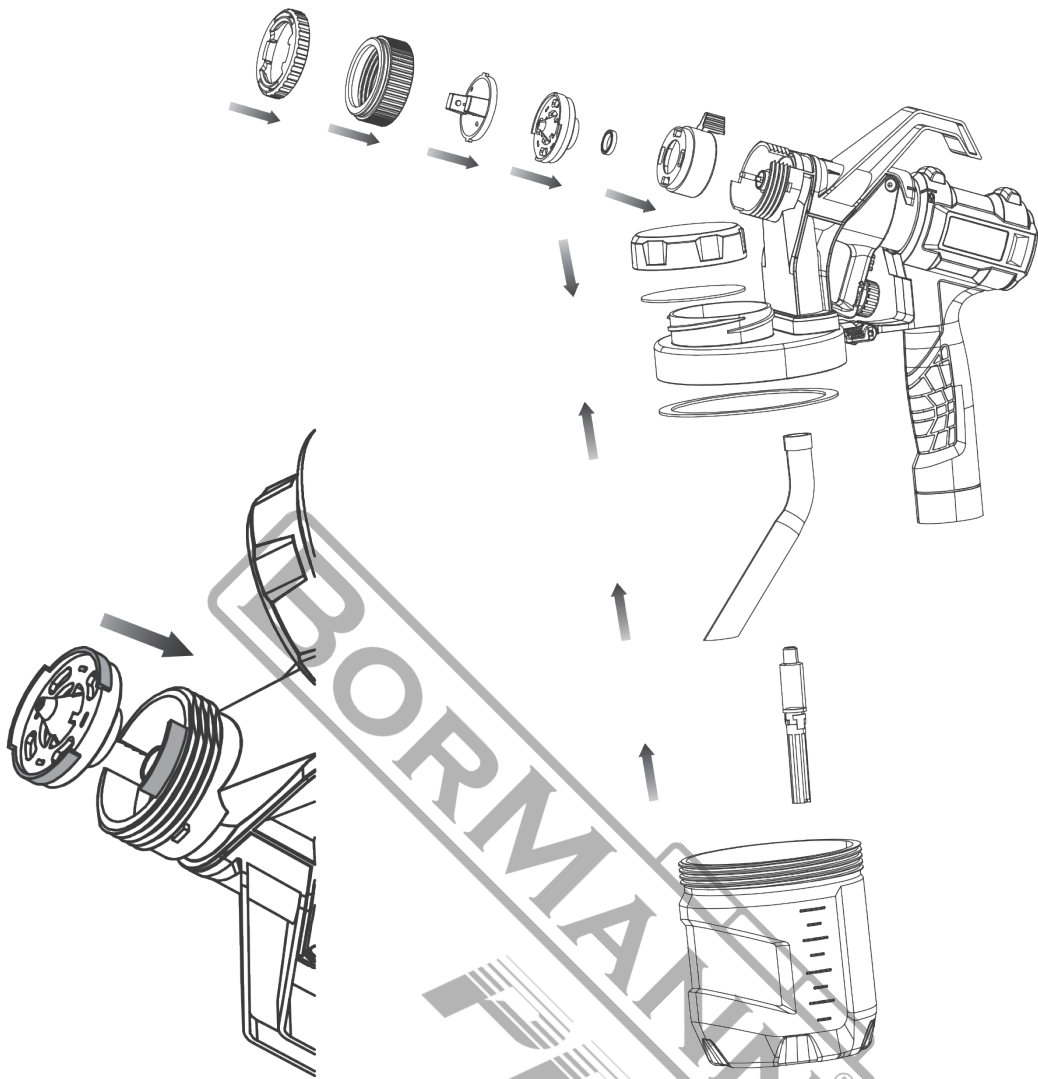
P



Q**R****S**

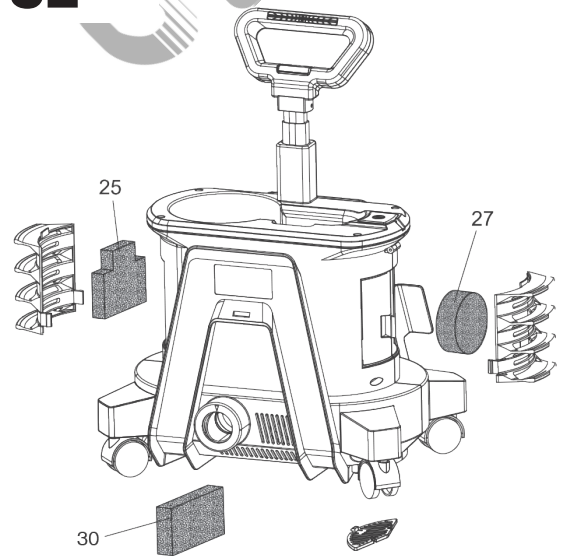
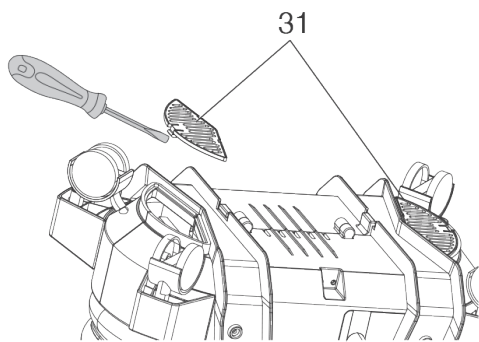
T

T1






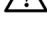
U1

U2








Οδηγίες ασφαλείας

Είναι σημαντικό να διαβάσετε και να κατανοήσετε τις οδηγίες αυτού του εγχειριδίου. Οι πληροφορίες που περιέχει σχετίζονται με την προστασία της ΣΩΜΑΤΙΚΗΣ ΣΑΣ ΑΚΕΡΑΙΟΤΗΤΑΣ ΚΑΙ ΤΗΝ ΠΡΟΛΗΨΗ ΤΩΝ ΠΡΟΒΛΗΜΑΤΩΝ. Οι παρακάτω προειδοποιήσεις χρησιμοποιούνται για να σας βοηθήσουν να αναγνωρίσετε αυτές τις πληροφορίες.

-  **(Danger!) Κίνδυνος!** Υποδεικνύει μια επικείμενη επικίνδυνη κατάσταση η οποία, εάν δεν αποφευχθεί, θα οδηγήσει σε θάνατο ή σοβαρό τραυματισμό.
-  **(Warning!) Προειδοποίηση!** Υποδεικνύει μια δυνητικά επικίνδυνη κατάσταση η οποία, εάν δεν αποφευχθεί, θα μπορούσε να οδηγήσει σε θάνατο ή σοβαρό τραυματισμό.
-  **(Caution!) Προσοχή!** Υποδεικνύει μια δυνητικά επικίνδυνη κατάσταση η οποία, εάν δεν αποφευχθεί, μπορεί να οδηγήσει σε μικρό ή μέτριο τραυματισμό.
-  **(Notice!) Ειδοποίηση!** Υποδεικνύει μια δυνητικά επικίνδυνη κατάσταση η οποία, εάν δεν αποφευχθεί, μπορεί να προκαλέσει βλάβη στα περιουσιακά στοιχεία/ιδιοκτησία σας.
Παρακάτω θα βρείτε τις επεξηγήσεις των εικονογραμμάτων κινδύνου που θα συναντήσετε στις σελίδες αυτού του εγχειριδίου.

Επεξηγήσεις των εικονογραμμάτων κινδύνου του εγχειριδίου/εργαλείου

	Διαβάστε και κατανοήστε το εγχειρίδιο οδηγιών.
	Κίνδυνος πυρκαγιάς.
	Κίνδυνος έκρηξης.
	Κίνδυνος εισπνοής βλαβερών για την υγεία αερίων, σωματιδίων.
	Κίνδυνος ηλεκτροπληξίας.

ΦΥΛΑΞΤΕ ΑΥΤΕΣ ΤΙΣ ΟΔΗΓΙΕΣ: Για να μειώσετε τους κινδύνους πυρκαγιάς ή έκρηξης, ηλεκτροπληξίας και τραυματισμού, θα πρέπει να διαβάσετε και να κατανοήσετε όλες τις οδηγίες που περιλαμβάνονται σε αυτό το εγχειρίδιο. Βεβαιωθείτε πως έχετε κατανοήσει πλήρως τον τρόπο λειτουργίας των μέσων χειρισμού και ορθής λειτουργίας του εξοπλισμού.



• Το εργαλείο προορίζεται μόνο για ερασιτεχνική χρήση.

Προειδοποίηση! Κίνδυνος πυρκαγιάς ή έκρηξης. Οι αναθυμιάσεις των διαλυτών και των υλικών ψεκασμού μπορούν να εκραγούν ή να αναφλεγούν.

Μπορεί να προκληθεί σοβαρός τραυματισμός ή υλικές ζημιές.

Για να αποφύγετε αυτούς τους κινδύνους, λάβετε τα ακόλουθα μέτρα:

- Βεβαιωθείτε πως παρέχεται επαρκής εξαερισμός και εισαγωγή καθαρού αέρα ώστε να διατηρείται ο αέρας εντός της περιοχής ψεκασμού απαλλαγμένος από την συσσώρευση εύφλεκτων ατμών.

- Αποφύγετε όλες τις πηγές ανάφλεξης, όπως στατικούς ηλεκτρικούς σπινθήρες, ενεργές φλόγες, φλόγιστρα, θερμά αντικείμενα, αναμμένα προϊόντα καπνιστού και σπινθήρες που δημιουργούνται κατά την σύνδεση και αποσύνδεση των καλωδίων τροφοδοσίας ή την λειτουργία των διακοπών των προβολέων εργασίας.
- Βεβαιωθείτε πως διαθέτετε εξοπλισμό πυρόσβεσης και πως βρίσκεται σε καλή κατάσταση λειτουργίας.
- Διατηρήστε την περιοχή καθαρή και απαλλαγμένη από δοχεία βαφής ή διαλύτη, πανιά και άλλα εύφλεκτα υλικά.
- Ακολουθήστε τις οδηγίες και τις προειδοποιήσεις ασφαλείας του κατασκευαστή των υλικών βαφής/διαλυτών.
- Μην ψεκάζετε καύσιμες ουσίες ή εύφλεκτα υλικά κοντά σε ενεργές φλόγες ή πηγές ανάφλεξης, όπως αναμμένα προϊόντα καπνιστού, κινητήρες και ηλεκτρικό εξοπλισμό.
- Βεβαιωθείτε πως γνωρίζετε τα περιεχόμενα συστατικά των υλικών ψεκασμού και τους διαλύτες καθαρισμού τους. Διαβάστε όλα τα Φύλλα Δεδομένων Ασφαλείας Υλικού (MSDS) και τις ετικέτες των δοχείων που παρέχονται με τα υλικά και τους διαλύτες ψεκασμού. Ακολουθήστε τις οδηγίες ασφαλείας του κατασκευαστή των υλικών ψεκασμού/διαλυτών.
- Μην χρησιμοποιείτε υλικά με σημείο ανάφλεξης υψηλότερο από 60°C (140°F). Το σημείο ανάφλεξης αντιστοιχεί στην θερμοκρασία στην οποία ένα υγρό μπορεί να παράγει αρκετούς ατμούς έτσι ώστε να μπορεί να αναφλεχθεί (βλέπε προμήθειες επικάλυψης).



Προειδοποίηση! Κίνδυνος έκρηξης λόγω ασυμβατότητας των εν λόγω υλικών. Μπορεί να προκληθεί σοβαρός τραυματισμός ή υλικές ζημιές.

Για να αποφύγετε αυτούς τους κινδύνους, λάβετε τις ακόλουθα μέτρα:

- Μην χρησιμοποιείτε λευκαντικά (πχ. χλωρίνη).
- Μη χρησιμοποιείτε αλογονωμένους διαλύτες υδρογονανθράκων όπως μεθυλονοχλωρίδιο και 1,1,1 - τριχλωροαιθάνιο. Δεν είναι συμβατά με υλικά όπως είναι το αλουμίνιο και μπορεί να προκληθεί έκρηξη. Εάν δεν είστε βέβαιοι για τη συμβατότητα ενός υλικού με υλικά όπως το αλουμίνιο, επικοινωνήστε με τον προμηθευτή των εν λόγω υλικών.



Προειδοποίηση! Επικίνδυνοι ατμοί. Τα υλικά ψεκασμού, οι διαλύτες και άλλα υλικά μπορεί να είναι επιβλαβή σε περίπτωση εισπνοής ή σε επαφή με το σώμα. Οι ατμοί μπορούν να προκαλέσουν σοβαρή ναυτία, λιποθυμία ή ακόμη και δηλητηρίαση.

Για να αποφύγετε αυτούς τους κινδύνους, λάβετε τα ακόλουθα μέτρα:

- Χρησιμοποιήστε μάσκα προστασίας με ειδικό φίλτρο σε συνθήκες όπου παράγονται αυτού του τύπου αέρια ή ατμοί.

Διαβάστε όλες τις οδηγίες του κατασκευαστή της μάσκας για να είστε σίγουροι ότι έχει τις απαραίτητες προδιαγραφές και παρέχει την απαραίτητη προστασία.

- Φοράτε εξοπλισμό προστασίας των ματιών και της όρασής σας.
- Φοράτε τον κατάλληλο ρουχισμό προστασίας όπως απαιτείται από τον κατασκευαστή των υλικών ψεκασμού.



Προειδοποίηση! Κίνδυνος ηλεκτροπληξίας. Κίνδυνος πρόκλησης σοβαρού τραυματισμού.

Για να αποφύγετε αυτούς τους κινδύνους, λάβετε τα ακόλουθα μέτρα:

- Διατηρείτε το βύσμα του ηλεκτρικού καλωδίου και τη σκανδάλη καθαρό/καθαρή από υλικό ψεκασμού και άλλα υγρά. Για την αποσύνδεση και την σύνδεση του καλωδίου τροφοδοσίας τραβήξτε/κρατήστε το βύσμα του καλωδίου και όχι το καλώδιο.
- Η μη τήρηση της παραπάνω οδηγίας μπορεί να προκαλέσει ηλεκτροπληξία.
- Μην βυθίζετε ποτέ ηλεκτρικά εξαρτήματα σε νερό ή άλλα υγρά. Για τον καθαρισμό του εργαλείου, σκουπίστε τις εξωτερικές επιφάνειες του με ένα ελαφρώς νοτισμένο πανί. Βεβαιωθείτε ότι το εργαλείο είναι αποσυνδεδεμένο από το ηλεκτρικό δίκτυο πριν την απουναρμολόγησή του κατά την διαδικασία καθαρισμού.
- Μην εκθέτετε το εργαλείο σε συνθήκες βροχής ή άλλες συνθήκες υψηλής υγρασίας.
- Χειριστείτε με προσοχή το καλώδιο τροφοδοσίας. Ποτέ μην χρησιμοποιείτε το καλώδιο για να μεταφέρετε το εργαλείο ή για να αποσυνδέσετε το εργαλείο από το ηλεκτρικό δίκτυο (πρίζα). Κρατήστε το καλώδιο μακριά από πηγές θερμότητας, λάδι, αιχμηρές άκρες ή κινούμενα μέρη. Αντικαταστήστε αμέσως τα καλώδια τροφοδοσίας σε περίπτωση που έχουν υποστεί βλάβη.

Γενικές προειδοποιήσεις ασφαλείας

Προειδοποίηση! Για να αποφύγετε τον κίνδυνο σοβαρού τραυματισμού ή υλικών ζημιών, λάβετε τα ακόλουθα μέτρα:

- Μην στρέψετε το πιστόλι βαφής προς άλλα άτομα ή κατοικίδια ζώα και μην ψεκάσετε προς την κατεύθυνση άλλων ατόμων, συμπεριλαμβανομένου του εαυτού σας και των κατοικίδιων ζώων.
- Μην ψεκάσετε σε εξωτερικούς χώρους υπό ανεμώδης συνθήκες.
- Ντυθείτε με τον κατάλληλο ρουχισμό προστασίας για να αποτρέψετε την επαφή του υλικού ψεκασμού με το δέρμα και τα μαλλιά σας.
- Ο σωλήνας μπορεί να ζεσταθεί και να προκαλέσει εγκαύματα στο δέρμα.
- Ακολουθήστε όλους τους σχετικούς τοπικούς, πολιτειακούς και εθνικούς κανονισμούς που διέπουν τον εξαιρισμό, για την πρόληψη πυρκαγιάς και τη λειτουργία αυτού του εργαλείου.
- Χρησιμοποιείτε πάντα κατάλληλα γάντια, μάσκα προστασίας για τα μάτια σας και μάσκα με ειδικό φίλτρο κατά τις διαδικασίες αραίωσης, ανάμιξης, την προσθήκη ή την αφαίρεση ποσότητας χρώματος ή τον καθαρισμό του εργαλείου.
- Μην χρησιμοποιείτε το εργαλείο κοντά σε παιδιά. Κρατήστε τα παιδιά σε ασφαλή απόσταση από τον εξοπλισμό καθ' όλη την διάρκεια της εργασίας. Κρατήστε το εργαλείο σε ασφαλή απόσταση από παιδιά.
- Μην τεντώνετε και μην επιλέγετε στάσεις του σώματος που δεν παρέχουν σταθερότητα. Διατηρήστε μια αποτελεσματική στάση του σώματος και την ισορροπία σας καθ' όλη την διάρκεια της εργασίας.
- Να βρίσκεστε πάντοτε σε ετοιμότητα και εργάζεστε με πλήρη συγκέντρωση.
- Μη χρησιμοποιείτε το εργαλείο όταν είστε κουρασμένοι ή βρίσκεστε υπό την επήρεια αλκοόλ ή άλλων εθιστικών ουσιών.
- Διαβάστε όλες τις οδηγίες και τις συμβουλές ασφαλείας για τον εξοπλισμό και το υλικό ψεκασμού πριν χρησιμοποιήσετε οποιοδήποτε μέρος του εξοπλισμού.
- Συνιστάται χρήση ακουστικών προστασίας ή ωτοασπίδων σε περίπτωση πολύωρης εργασίας.

Οδηγίες ασφαλείας ηλεκτρικών συνδέσεων

Αυτό το εργαλείο έχει διπλή μόνωση, επομένως δεν απαιτείται πρόσθετο καλώδιο γείωσης για την λειτουργία του. Βεβαιωθείτε πως το ηλεκτρικό δίκτυο με το οποίο συνδέετε το εργαλείο παρέχει την σωστή τάση/συχνότητα για την λειτουργία του εργαλείου, βλέπε πνακίδα τεχνικών χαρακτηριστικών του εργαλείου.



- Εάν το καλώδιο τροφοδοσίας έχει υποστεί βλάβη, πρέπει να αντικατασταθεί από το εξουσιοδοτημένο τμήμα σέρβις του κατασκευαστή για να αποφευχθεί ο κίνδυνος τραυματισμού ή/και ηλεκτροπληξίας.

- Όταν χρησιμοποιείτε το εργαλείο σε εξωτερικούς χώρους, χρησιμοποιείτε μόνο καλώδια προέκτασης που προορίζονται για εξωτερική χρήση. Ένα κατάλληλο καλώδιο προέκτασης έως 30m μπορεί να χρησιμοποιηθεί χωρίς να εμφανίζει απώλεια ισχύος εφόσον διαθέτει τις απαραίτητες προδιαγραφές.
- Η ηλεκτρική ασφάλεια μπορεί να βελτιωθεί περαιτέρω αυξάνοντας ευαισθησία ασφαλείας του κυκλώματος.

Καλώδια προέκτασης

Επιλέξτε ένα τριπολικό καλώδιο προέκτασης με γείωση, το οποίο διαθέτει τριπολική υποδοχή για την σύνδεση του βύσματος τροφοδοσίας του εργαλείου. Βεβαιωθείτε ότι το καλώδιο προέκτασης βρίσκεται σε καλή κατάσταση λειτουργίας.

Όταν χρησιμοποιείτε ένα καλώδιο προέκτασης, φροντίστε να επιλέξετε ένα καλώδιο που διαθέτει τις απαραίτητες προδιαγραφές, ικανό να τροφοδοτήσει το εργαλείο με το απαιτούμενο ηλεκτρικό ρεύμα. Ένα μικρό σε μέγεθος καλώδιο θα προκαλέσει πτώση της τάσης με αποτέλεσμα την απώλεια ισχύος και την υπερθέρμανση του. Εάν ένα καλώδιο προέκτασης πρόκειται να χρησιμοποιηθεί σε εξωτερικούς χώρους, ο τύπος του πρέπει να συνοδεύεται από την κατάλληλη W-A μετά τον προσδιορισμό του τύπου καλωδίου. Για παράδειγμα, μια ονομασία SJTW-A δηλώνει ότι το καλώδιο προορίζεται και για εξωτερική χρήση. Για περισσότερες πληροφορίες σχετικά με το μέγεθος του καλωδίου ανάλογα με το μήκος του συμβουλευτείτε τον παρακάτω πίνακα.

Πίνακας αναλογίας διαμέτρου-μήκους καλωδίων

Τύπος καλωδίου	Έως 5 μέτρα	Από 5 έως 10 μέτρα
Παράλληλων αγωγών	2x 1.0 mm ²	2x 1.5 mm ²

Προειδοποίηση! Ορισμένα υλικά ψεκασμού περιέχουν χημικές ουσίες που έχει αποδειχθεί ότι προκαλούν καρκίνο, γενετικές ανωμαλίες ή άλλες βλάβες στην αναπαραγωγή. Για να μειώσετε την έκθεσή σας, φορέστε κατάλληλο εξοπλισμό ασφαλείας, όπως μάσκες προστασίας με ειδικό φίλτρο, γάντια και άλλο κατάλληλο προστατευτικό εξοπλισμό. Ελέγξτε και ακολουθήστε τις οδηγίες ασφαλείας στο δοχείο του υλικού ψεκασμού.

Περιγραφή βασικών τμημάτων (Εικ. Α, Εικ. Α1, Εικ. Α2)

- | | | |
|---|--|--|
| 1. Πιστόλι βαφής | 16.1 Χιτώνιο βαλβίδας ελέγχου 1 | 28. Τροχοί με φρένο |
| 2. Μονάδα ισχύος (Ηλεκτροκινητήρας) | 16.2 Βαλβίδα ελέγχου | 29. Τροχοί χωρίς φρένο |
| 3. "Έξυπνος" επιλογέας ακροφυσίου | 16.3 Ελατήριο | 30. Φίλτρο 2 |
| 4. Κολάρο | 16.4 Χιτώνιο βαλβίδας ελέγχου 2 | 31. Κάλυμμα αεραγωγών |
| 5. Κάλυμμα ακροφυσίου | 16.5 Προέκταση βαλβίδας | 32. Εύκαμπτος σωλήνας αέρα |
| 6. Ακροφύσιο (Φ2.0mm / Φ2.5mm / Φ3.0mm) | 17. Δοχείο | 33. Κύπελλο υπολογισμού ιξώδους |
| 7. Δακτύλιος στεγανοποίησης τύπου Υ | 18. Σκανδάλη | 34. Βελόνα καθαρισμού |
| 8. Ρυθμιστής πλάτους ψεκασμού | 19. Επιλογέας ελέγχου ροής | 35. Βούρτσα καθαρισμού |
| 9. Βελόνα ακροφυσίου ψεκασμού | 20. Μηχανισμός ταχείας απασφάλισης | 36. Κλειδί ρύθμισης της βελόνας του ακροφυσίου |
| 10. Περίβλημα πιστολιού βαφής | 21. Χειρολαβή του τηλεσκοπικού σωλήνα | 37. 1.0 Ρυθμιστής πλάτους ψεκασμού |
| 11. Χειρολαβή πιστολιού βαφής | 22. Μηχανισμός ασφάλισης του τηλεσκοπικού σωλήνα | |
| 12. Τάπα ταχείας επαναπλήρωσης | 23. Θέση (υποδοχή) αποθήκευσης του πιστολιού βαφής | |
| 13. Μεμβράνη στεγανοποίησης | 24. Κάλυμμα του φίλτρου | |
| 14. Στεγανωτικός δακτύλιος (O - ring) | 25. Φίλτρο | |
| 15. Σωλήνας αναρρόφησης | 26. Διακόπτης Ενεργοποίησης - απενεργοποίησης (ON / OFF) | |
| 16. Διάταξη της βαλβίδας ελέγχου | 27. Φίλτρο | |

* Ενδέχεται να υπάρχουν διαφοροποιήσεις όσον αφορά στα εικονιζόμενα-αναγραφόμενα παρελκόμενα λόγω διαφορών που εξαρτώνται από τον τύπο του προϊόντος.

Εγκατάσταση - συναρμολόγηση

Προειδοποίηση! Φροντίστε να χρησιμοποιήσετε τον κατάλληλο εξοπλισμό ατομικής προστασίας και αποσυνδέστε το εργαλείο από το ηλεκτρικό δίκτυο.
Προειδοποίηση! Βεβαιωθείτε πως υπάρχει επαρκής αερισμός στον χώρο εργασίας και πως είναι απαλλαγμένος από εύφλεκτους ατμούς.

Ευθυγραμμίζοντας τον εύκαμπτο σωλήνα αναρρόφησης (Εικ. Β)

Ο σωλήνας αναρρόφησης (# 15) πρέπει να ρυθμιστεί ώστε να έχει κατεύθυνση προς το εμπρόσθιο μέρος του δοχείου (Εικ. Β). Αυτό θα διασφαλίσει ότι θα ψεκάσετε όσο το δυνατόν περισσότερο υλικό προτού χρειαστεί να επαναπληρώσετε το δοχείο. Βεβαιωθείτε ότι ο σωλήνας αναρρόφησης βρίσκεται σωστά σταθεροποιημένος στη θέση του.

Σύνδεση της μονάδας ψεκασμού στη λαβή του πιστολιού ψεκασμού (Εικ. Β1)

Ευθυγραμμίστε την ενδεικτική γραμμή στη μονάδα ψεκασμού με το εικονίδιο ξεκλειδώματος και, στη συνέχεια, περιστρέψτε τη λαβή δεξιόστροφα μέχρι να σταματήσει. Περιστρέψτε τον μηχανισμό ταχείας απασφάλισης (# 20) και ασφαλίστε στο άγκιστρο που βρίσκεται στην άκρη της τάπας του δοχείου.

Σύνδεση των τροχών (Εικ. C)

Τοποθετήστε τους τροχούς στις τέσσερις σπές σύνδεσης που βρίσκονται στην κάτω πλευρά της μονάδας ισχύος.

Σημείωση: Συνδέστε τους δυο τροχούς με φρένο (# 28) στην μπροστινή πλευρά και τους δύο τροχούς χωρίς φρένο (# 29) στην πίσω πλευρά.

Σύνδεση του εύκαμπτου σωλήνα αέρα (Εικ. D1, Εικ. D2)

- Εισαγάγετε το ένα άκρο του εύκαμπτου σωλήνα αέρα στον σύνδεσμο του σωλήνα που βρίσκεται στο πίσω μέρος του ψεκαστήρα. Περιστρέψτε ελαφρώς τον εύκαμπτο σωλήνα καθώς τον συνδέετε για να ασφαλίσετε εύκολα τα εξαρτήματα (Εικ. D1).
- Εισαγάγετε το άλλο άκρο του εύκαμπτου σωλήνα αέρα στο σύνδεσμο εύκαμπτου σωλήνα του εμπρόσθιου μέρους της μονάδας ισχύος. Περιστρέψτε ελαφρώς τον εύκαμπτο σωλήνα καθώς τον συνδέετε για να ασφαλίσετε εύκολα τα εξαρτήματα (Εικ. D2).

Προετοιμασία του υλικού ψεκασμού (Εικ. E1 και E2)

Σημείωση: Βεβαιωθείτε ότι ο τύπος υλικού που χρησιμοποιείτε μπορεί να καθαριστεί με ζεστό νερό και διάλυμα σαπουνιού (για υδατοδιαλυτά χρώματα όπως τα λατέξ). Χρησιμοποιήστε καλύμματα κατά τη διάρκεια της πλήρωσης, της ανάμιξης και του ελέγχου του ιξώδους των υλικών ψεκασμού για να προστατεύσετε τα δάπεδά σας και στιδήποτε άλλο στην περιοχή ψεκασμού που θέλετε να παραμείνει άθικτο.



Το υγρό που ψεκάζεται μπορεί να χρειαστεί να αραιωθεί πριν από την έναρξη της διαδικασίας βαφής. Κατά την διαδικασία αραιώσης, χρησιμοποιήστε το κατάλληλο αραιωτικό σύμφωνα με τις οδηγίες του κατασκευαστή, όπως αναγράφεται στο δοχείο του υλικού.

Προειδοποίηση! Μην χρησιμοποιείτε υλικά με σημείο ανάφλεξης υψηλότερο από 60°C.

Ένα κύπελλο υπολογισμού ιξώδους μπορεί να χρησιμοποιηθεί για την διευκόλυνση του προσδιορισμού του «χρόνου εξάντλησης» του υλικού ψεκασμού.

- Πριν από τη μέτρηση για τον υπολογισμό του ιξώδους, ανακατέψτε καλά το υλικό.
- Βυθίστε το κύπελλο υπολογισμού του ιξώδους στο υλικό και γεμίστε το πλήρως.
- Με το κύπελλο συγκρατημένο πάνω από το δοχείο υλικού, μετρήστε το χρονικό διάστημα που χρειάζεται μέχρι να διακοπεί η ροή του υλικού (να σταματήσει να είναι συνεχόμενη), (150 δευτερόλεπτα ή λιγότερο) (Εικ. E). Αυτός είναι ο "χρόνος λήξης της μέτρησης". Ανατρέξτε στον πίνακα οδηγιών αραιώσης για πληροφορίες σχετικά με την αραιώση που απαιτείται για διαφορετικά υλικά.
- Εάν το υλικό χρειάζεται αραιώση, προσθέστε το κατάλληλο υγρό υλικό αραιώσης που συνιστά ο κατασκευαστής (Εικ. E1).
- Μπορείτε να χρησιμοποιήσετε χρώματα τύπου λατέξ με αυτό το εργαλείο, ωστόσο, το απαιτούμενο αραιώμα μπορεί να διαφοροποιείται σε σχέση με (υπερβαίνει) τις οδηγίες του κατασκευαστή του υλικού βαφής. Αραιώστε τα χρώματα τύπου λατέξ, ώστε το υλικό να "ρέει" στο κύπελλο υπολογισμού του ιξώδους εντός χρονικού διαστήματος 150 δευτερολέπτων σύμφωνα με τις παραπάνω οδηγίες. Ο χειριστής πρέπει να εξετάσει τον τύπο της εφαρμογής και την τελική τοποθεσία του τεμαχίου εργασίας κατά τον ψεκασμό ενός υλικού που διαρκεί περισσότερο από 150 δευτερόλεπτα κατά την διαδικασία υπολογισμού του ιξώδους του.

Οδηγίες λειτουργίας

Πίνακας οδηγιών σύστασης αραίωσης	
Υλικό ψεκασμού	"Χρόνος λήξης της μέτρησης"
Διαυγή και ημιδιαφανή υλικά χρώσης και στεγανοποιητικά υλικά "αστάρια", αστάρια και βερνίκια λαδιού και υλικά που περιέχουν πολυουρεθάνη	Δεν απαιτείται αραίωση, (Χρόνος λήξης της μέτρησης κάτω των 150 δευτερολέπτων)
Υδατοδιαλυτά υλικά χρώσης χρωματικών στερεών	Μπορεί να απαιτείται αραίωση (Χρόνος λήξης της μέτρησης κάτω των 150 δευτερολέπτων)
Σημείωση: Δεν συνιστάται για ανάγλυφα χρώματα και πλαστικά χρώματα	

Συμβουλές προετοιμασίας

- Θα πρέπει πάντα να ανακατεύετε και να στραγγίζετε καλά το υλικό πριν από τη χρήση.
- Για οποιαδήποτε εργασία βαφής ή επίχρισης θα πρέπει πάντα να διασφαλίζετε ότι έχετε προετοιμάσει σωστά την επιφάνεια για να έχετε το καλύτερο φινιρίσμα. Δηλαδή, όλες οι επιφάνειες θα πρέπει να είναι απαλλαγμένες από σκόνη, υπολείμματα, σκουριά και λιπαρά υλικά. Πλύνετε με πλυστικό μηχάνημα, με χαμηλή πίεση, τις μεγάλες επιφάνειες εξωτερικού χώρου και βεβαιωθείτε ότι έχουν στεγνώσει πλήρως πριν τον ψεκασμό.
- Παρόλο που τα εργαλεία HVLP έχουν πολύ μικρές απώλειες ψεκασμού (αερομεταφερόμενα σταγονίδια), συνιστάται να καλύπτετε όλες τις εκτεθειμένες άκρες και επιφάνειες και να χρησιμοποιείτε προστατευτικά καλύμματα για να προστατεύετε τα δάπεδά σας και τα υπόλοιπα αντικείμενα που βρίσκονται εντός της περιοχής ψεκασμού.
- Η στερεοποιημένη επιφάνεια που σχηματίζεται στην κορυφή της επιφάνειας του χρώματος στο δοχείο μπορεί να προκαλέσει εμπλοκή των συστημάτων και μηχανισμών του εργαλείου. Αφαιρέστε το στερεοποιημένο μέρος του χρώματος πριν από την ανάμιξη. Στραγγίστε χρησιμοποιώντας ένα χωνί με προσαρτημένο φίλτρο ή διάτρητο υλικό για να αφαιρέσετε τυχόν υπολείμματα που θα μπορούσαν να προκαλέσουν εμπλοκή.
- Βεβαιωθείτε πως έχετε στη διάθεσή σας, σε προσβάσιμο σημείο, υλικά όπως είναι τα γάντια, το χαρτί, πανιά κ.λπ. για να σκουπίσετε οποιαδήποτε διαρροή.

Πλήρωση του δοχείου (Εικ. F)

- Ελέγξτε για να βεβαιωθείτε ότι το δοχείο έχει βιδωθεί σωστά στο πιστόλι ψεκασμού.
- Ξεβιδώστε την τάπα ταχείας επαναπλήρωσης (# 12).
- Τοποθετήστε τον ψεκαστήρα σε σταθερή στάση, σε ομαλή και οριζόντια επιφάνεια.
- Ρίξτε το κατάλληλα αραιωμένο και στραγγισμένο υλικό ψεκασμού στο δοχείο (Εικ. F).
- Καθαρίστε τυχόν υπολείμματα υγρού από τα σπειρώματα ή τις πλευρές του δοχείου και του πιστολιού βαφής.
- Ξεκινήστε να βιδώνετε την τάπα ομοιόμορφα και βεβαιωθείτε πως οδηγείται σωστά από τα σπειρώματα. Βιδώστε πλήρως την τάπα στο επάνω δοχείο πλήρωσης. Ελέγξτε την τάπα για να βεβαιωθείτε ότι έχει βιδωθεί σωστά πριν σηκώσετε το πιστόλι βαφής.

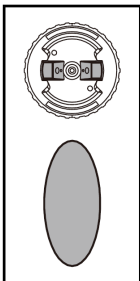
Διακόπτης ON / OFF (Εικ. G)

Ο διακόπτης on / off βρίσκεται στο πάνω μέρος της μονάδας ισχύος. Πιέστε τον διακόπτη για να ενεργοποιήσετε ή να απενεργοποιήσετε τη μονάδα ισχύος.

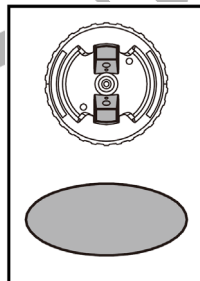
"Έξυπνος" επιλογέας ακροφυσίου (Εικ. Η, Εικ. Η1)

Ο επιλογέας σας δίνει την δυνατότητα να διαλέξετε μεταξύ των διαθέσιμων μοτίβων ψεκασμού:

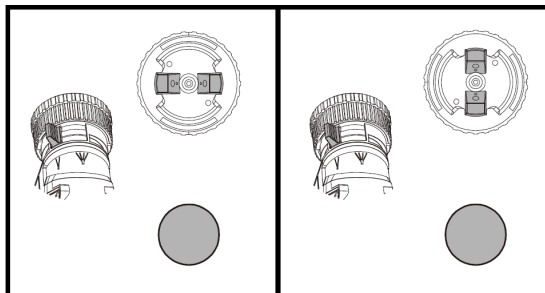
- Ψεκασμός με κάθετο οβάλ μοτίβο.
- Ψεκασμός με οριζόντιο οβάλ μοτίβο.
- Ψεκασμός με κυκλικό μοτίβο.



Για να επιλέξετε ψεκασμό με κάθετο οβάλ μοτίβο, γυρίστε το κάλυμμα (# 5) σε οριζόντια θέση περιστρέφοντας τον " Έξυπνο" επιλογέα ακροφυσίου (# 3) δεξιόστροφα μέχρι να ακινητοποιηθεί.



Για να επιλέξετε ψεκασμό με οριζόντιο οβάλ μοτίβο, γυρίστε το κάλυμμα (# 5) σε οριζόντια θέση περιστρέφοντας τον " Έξυπνο" επιλογέα ακροφυσίου (# 3) αριστερόστροφα μέχρι να ακινητοποιηθεί.
















Για να επιλέξετε ψεκασμό με κυκλικό μοτίβο, γυρίστε το ρυθμιστή πλάτους ψεκασμού (# 8) στην θέση με το εικονίδιο "Minimum" (Min-Ελάχιστο).

Σημείωση: Το ακροφύσιο ψεκασμού μπορεί να συναρμολογηθεί και συνδεθεί μόνο προς μία κατεύθυνση όπου η εγκοπή του ακροφυσίου (# 6) πρέπει να ευθυγραμμιστεί με την υποδοχή στο περίβλημα του πιστολιού βαφής (# 10). (Βλέπε Εικ.Τ1)

Προειδοποίηση! Κίνδυνος τραυματισμού. Μην στρέφετε ποτέ το πιστόλι ψεκασμού προς οποιοδήποτε μέρος του σώματος. Μην πιέζετε ποτέ τη σκανδάλη ενώ πραγματοποιείτε ρυθμίσεις στο πιστόλι ψεκασμού.

Ρύθμιση του πλάτους ψεκασμού του μοτίβου ψεκασμού (Εικ. Η1)

Περιστρέφοντας τον ρυθμιστή πλάτους ψεκασμού (# 8) και επιλέγοντας μια θέση μεταξύ της ένδειξης του ελάχιστου (MIN - MINIMUM) και της ένδειξης του μέγιστου (MAX-MAXIMUM), μπορείτε να ρυθμίσετε το πλάτος των μοτίβων ψεκασμού σύμφωνα με τις απαιτήσεις της εκάστοτε εργασίας.

Εφαρμογή/εργασία	Θέση ρυθμιστή πλάτους ψεκασμού #8	Θέση "έξυπνου" επιλογέα #3	Μοτίβο ψεκασμού	
Αρχικές επιστρώσεις, γωνίες, άκρα και δυσπρόσιτα σημεία.				Μικρό κυκλικό μοτίβο ψεκασμού
Μικρή - μεσαία επιφάνεια				Κάθετο οβάλ μοτίβο με στενή δέσμη για οριζόντια κατεύθυνση επικάλυψης ("πέραςμα")
				Οριζόντιο οβάλ μοτίβο με στενή δέσμη για κάθετη κατεύθυνση επίστρωσης ("πέραςμα")
Εφαρμογή/εργασία	Θέση ρυθμιστή πλάτους ψεκασμού #8	Θέση "έξυπνου" επιλογέα #3	Μοτίβο ψεκασμού	
Επίστρωση επιφάνειας μεγάλου μεγέθους				Κάθετο οβάλ μοτίβο με ευρεία δέσμη για οριζόντια κατεύθυνση επικάλυψης ("πέραςμα")
				Οριζόντιο οβάλ μοτίβο με ευρεία δέσμη για κάθετη κατεύθυνση επίστρωσης ("πέραςμα")

Επιλογέας ελέγχου ροής (Εικ. 1)

Ο επιλογέας ελέγχου ροής (# 19) ρυθμίζει την ποσότητα του ψεκαζόμενου υγρού. Η περιστροφή του επιλογέα δεξιόστροφα αυξάνει τη ροή του υγρού. Η αριστερόστροφη περιστροφή μειώνει τη ροή του υγρού.

Συμβουλή: Πραγματοποιήστε πάντοτε μια δοκιμή του μοτίβου ψεκασμού σε κομμάτια χαρτονιού ή παρόμοιου υλικού. Ξεκινήστε με τον επιλογέα ρυθμισμένο στην θέση με την υψηλότερη ρύθμιση της ροής. Εάν επιθυμείτε χαμηλότερη ροή, περιστρέψτε τον επιλογέα αριστερόστροφα για να μειώσετε τη ροή του υγρού. Τα παχύρρευστα υλικά πρέπει να ψεκάζονται με τον επιλογέα σε θέση ρύθμισης υψηλής ροής. Τα λεπτόρρευστα υλικά πρέπει να ψεκάζονται με τον επιλογέα σε θέση ρύθμισης χαμηλής ροής.

Ανάπτυξη της κατάλληλης τεχνικής ψεκασμού

- Εξασκηθείτε στον χειρισμό του πιστολιού βαφής σε ένα χαρτόνι ώστε να δοκιμάσετε το επιλεγμένο μοτίβο ψεκασμού και να εξοικειωθείτε με τη λειτουργία ελέγχου ροής του πιστολιού βαφής.
- Βεβαιωθείτε ότι η επιφάνεια του τεμαχίου εργασίας δεν περιέχει σκόνη, υπολείμματα και λιπαρές ουσίες.
- Βεβαιωθείτε ότι η επιφάνεια του τεμαχίου εργασίας είναι καθαρή και απαλλαγμένη από σκόνη που θα μπορούσε να επικολληθεί σε νέες φρεσκοβαμμένες επιφάνειες.
- Καλύψτε τυχόν επιφάνειες που δεν προορίζονται για βαφή.
- Διατηρείτε πάντοτε απόσταση ψεκασμού από 50mm (ελάχιστη) έως 300mm (μέγιστη) (Εικ. J).
- Μια ευρέως χρησιμοποιούμενη μέθοδος για την βαφή ή επίχρωση μεγάλων επιφανειών είναι το μοτίβο «σταυρού». Αυτό γίνεται με ψεκασμό σε οριζόντιες λωρίδες ("περάσματα") και στη συνέχεια διασταύρωση αυτών των λωρίδων με κάθετες λωρίδες (Εικ. L).
- Για ομοιόμορφο αποτέλεσμα, διατηρήστε το χέρι σαν σε σταθερή απόσταση (Εικ. J) από την επιφάνεια του τεμαχίου εργασίας και αποφύγετε να μετακινήσετε τον καρπό σας (Εικ. K).
- Διατηρήστε την ιδανική, (ομαλή και σταθερή) ταχύτητα που θα σας βοηθήσει να αποφύγετε ανομοιομορφία. Ξεκινήστε την βαφή/επίχρωση αφού ξεκινήσετε το "πέρασμα" και αφήστε τη σκανδάλη πριν σταματήσετε (τελειώσετε) το "πέρασμα".
- Αποφύγετε τον υπερβολικό ψεκασμό χρώματος υλικού εντός του ίδιου σημείου. Η εφαρμογή του ψεκαζόμενου υλικού με πολλά "ελαφρύτερα" περάσματα (ελαφριές επιστρώσεις) προσφέρουν ένα καλύτερο και πιο ομοιόμορφο αποτέλεσμα σε αντίθεση με από ένα "βαρύ" (μία ή ελάχιστες επιστρώσεις) μπορεί να οδηγήσει σε "τρέξιμο" και στάξιμο.
- Να θυμάστε ότι ο επιλογέας ελέγχου ροής ρυθμίζει την ποσότητα του ψεκαζόμενου υγρού. Η δεξιόστροφη περιστροφή του επιλογέα αυξάνει τη ροή του υγρού. Η αριστερόστροφη περιστροφή του επιλογέα μειώνει τη ροή του υγρού. Εάν εμφανιστούν "τρέξιμα" ή "στάξιμο", χρησιμοποιήστε αμέσως ένα στεγνό πινέλο για εξομαλύνετε την επιφάνεια.
- Απενεργοποιήστε τη μονάδα ισχύος και τοποθετήστε το πιστόλι βαφής στην ενσωματωμένη θέση (υποδοχή) αποθήκευσης του πιστολιού βαφής όταν δεν πρόκειται να χρησιμοποιηθεί εντός σύντομου χρονικού διαστήματος. Σε περίπτωση που επιθυμείτε να αποθηκεύσετε το εργαλείο για μεγάλο χρονικό διάστημα, ακολουθήστε πρώτα τις οδηγίες καθαρισμού.

Καθαρισμός

Προειδοποίηση! Φροντίστε να χρησιμοποιήσετε τον κατάλληλο εξοπλισμό ατομικής προστασίας.

- Μη χρησιμοποιείτε υλικά με σημείο ανάφλεξης υψηλότερο από 60 ° C (140 ° F). Το σημείο ανάφλεξης αντιστοιχεί στην θερμοκρασία που ένα υγρό μπορεί να παράγει αρκετούς ατμούς ώστε να αναφλεχθεί (βλέπε οδηγίες κατασκευαστή του υλικού).
 - Βεβαιωθείτε ότι η περιοχή ή ο χώρος στον οποίο πραγματοποιείται ο καθαρισμός είναι επαρκώς αεριζόμενος και απαλλαγμένος από εύφλεκτους ατμούς.
 - Οποιαδήποτε διαδικασία ψεκασμού με τα υλικά καθαρισμού θα πρέπει πάντοτε να πραγματοποιείται σε εξωτερικούς χώρους.
 - Μην βυθίζετε τη μονάδα ισχύος μέσα σε νερό ή άλλα υγρά.
 - Χρησιμοποιήστε καλύμματα κατά τη διάρκεια της πλήρωσης, της ανάμιξης και του ελέγχου του ιζήδους των υλικών ψεκασμού για να προστατεύσετε τα δάπεδά σας και οτιδήποτε άλλο στην περιοχή ψεκασμού που θέλετε να παραμείνει άθικτο.
 - Προτού ξεκινήσετε την διαδικασία καθαρισμού:
 - Απενεργοποιήστε τη μονάδα ισχύος, αποσυνδέστε το βύσμα του καλωδίου τροφοδοσίας από την πρίζα και αποσυνδέστε τον εύκαμπτο σωλήνα αέρα από το πιστόλι βαφής.
 - Ξεβιδώστε το δοχείο από το πιστόλι βαφής και ρίξτε το υπόλοιπο υγρό πίσω στο αρχικό δοχείο (Εικ. M).
 - Ρίξτε μια μικρή ποσότητα του κατάλληλου διαλύματος καθαρισμού στο δοχείο (Εικ. N).
 - Χρησιμοποιήστε ζεστό σαπουνόνερο για υλικά με βάση το νερό.
 - Για υλικά με βάση το λάδι ακολουθήστε τις οδηγίες του κατασκευαστή, όπως αναγράφονται στο δοχείο του υλικού.
 - Επανατοποθετήστε και βιδώστε καλά το δοχείο στο πιστόλι βαφής και ανακινήστε δυνατά το πιστόλι με το δοχείο.
 - Ξεβιδώστε το δοχείο και απορρίψτε, σύμφωνα με τους τοπικούς κανονισμούς, το διάλυμα καθαρισμού.
 - Γεμίστε το δοχείο με μια μικρή ποσότητα νέου διαλύματος καθαρισμού (Εικ. M). Επανατοποθετήστε και βιδώστε καλά το δοχείο στο πιστόλι βαφής.
 - Συνδέστε ξανά τον εύκαμπτο σωλήνα αέρα στο πιστόλι βαφής, συνδέστε το βύσμα του καλωδίου τροφοδοσίας και ενεργοποιήστε τη μονάδα ισχύος.
 - Ψεκάστε το διάλυμα καθαρισμού μέσω του πιστολιού βαφής σε ένα χαρτόνι για 2 έως 3 δευτερόλεπτα (Εικ. O).
 - Απενεργοποιήστε τη μονάδα ισχύος, αποσυνδέστε το βύσμα του καλωδίου τροφοδοσίας από την πρίζα και αποσυνδέστε τον εύκαμπτο σωλήνα αέρα από το πιστόλι βαφής.
 - Ξεβιδώστε το δοχείο από το πιστόλι βαφής.
 - Αφαιρέστε το O-ring (# 14), το σωλήνα αναρρόφησης (# 15), τη βαλβίδα ελέγχου (# 16) και την τάπα ταχείας επαναπλήρωσης (# 12) από το πιστόλι βαφής. Καθαρίστε τα μέρη με τη βούρτσα καθαρισμού* και το κατάλληλο διάλυμα καθαρισμού (Εικ. P).
- Σημείωση: Κατά την αφαίρεση της βαλβίδας ελέγχου, περιστρέψτε τη βαλβίδα ελέγχου δεξιόστροφα και, στη συνέχεια, τραβήξτε την προς τα έξω (Εικ. P).

* Δεν περιλαμβάνεται με όλα τα μοντέλα.

- Ξεβιδώστε το κολάρο (# 4) και αφαιρέστε όλα τα μέρη του ακροφυσίου (# 3, # 4, # 5, # 6, # 7, # 8) από το πιστόλι ψεκασμού.
- Αφαιρέστε την βελόνα (# 9) από το πιστόλι βαφής (Εικ. Q1). Καθαρίστε όλα τα μέρη με τη βούρτσα καθαρισμού και το κατάλληλο διάλυμα καθαρισμού (Εικ. Q, Εικ. Q1). Φροντίστε να καθαρίσετε γύρω από τη βαλβίδα ελέγχου χρησιμοποιώντας την βούρτσα (Εικ. Q).
- Σε περίπτωση που το υλικό ψεκασμού έχει βάση το νερό, καθαρίστε τον πιστόλι ψεκασμού με καθαρό νερό μέσω της εισόδου του σωλήνα αναρρόφησης (Εικ. R). Σε περίπτωση που το υλικό ψεκασμού έχει βάση το λάδι, καθαρίστε την είσοδο του σωλήνα αναρρόφησης με το κατάλληλο διάλυμα καθαρισμού. Επαναλάβετε έως ότου το πιστόλι ψεκασμού είναι εντελώς καθαρό.
- Στεγνώστε καλά όλα τα μέρη.
- Απορρίψτε το διάλυμα καθαρισμού βάσει των τοπικών κανονισμών.
- Τοποθετήστε μια σταγόνα λαδιού στο εσωτερικό του πιστολιού βαφής από την οπή συναρμολόγησης της βελόνας του ακροφυσίου (Εικ. S).
- Επανασυναρμολογήστε το πιστόλι βαφής (Εικ. T).

Σημείωση: Το ακροφύσιο ψεκασμού μπορεί να συναρμολογηθεί και συνδεθεί μόνο προς μία κατεύθυνση όπου η εγκοπή του ακροφυσίου (# 6) πρέπει να ευθυγραμμιστεί με την υποδοχή στο περίβλημα του πιστολιού βαφής (# 10). (Βλέπε Εικ.Τ1)

Σημείωση: Η βελόνα του ακροφυσίου πρέπει να συνδεθεί στο πιστόλι ψεκασμού με τις προεσοχές της σε κάθετη θέση.

Σημείωση: Συνδέστε τον σωλήνα αναρρόφησης (# 15) και την βαλβίδα (# 16) πιέζοντάς τα σταθερά στην είσοδο του πιστολιού βαφής.

- Τυλίξτε τον εύκαμπτο σωλήνα αέρα γύρω από τη μονάδα ισχύος και επανατοποθετήστε όλα τα αξεσουάρ στη θέση τους.

Συντήρηση

Χρησιμοποιήστε μόνο ήπια απορρυπαντικά και ένα ελαφρώς νοτισμένο πανί για να καθαρίσετε τη μονάδα ισχύος. Ποτέ μην αφήνετε κανένα υγρό να εισχωρήσει στο εσωτερικό της μονάδας ισχύος. Μην βυθίζετε ποτέ κανένα μέρος της μονάδας ισχύος σε υγρό.

Σημαντική σημείωση: Για να διασφαλιστεί η ΑΣΦΑΛΕΙΑ και η ΑΞΙΟΠΙΣΤΙΑ του προϊόντος, οι επισκευές, η συντήρηση και οποιαδήποτε μετατροπή (εκτός από αυτές που αναφέρονται στο παρόν εγχειρίδιο) πρέπει να εκτελούνται από εξουσιοδοτημένα τμήματα σέρβις ή άλλο εξειδικευμένο/εξουσιοδοτημένο προσωπικό σέρβις, χρησιμοποιώντας πάντοτε τα γνήσια ανταλλακτικά του κατασκευαστή.

Η μονάδα ισχύος περιέχει 3 φίλτρα που πλένονται / επαναχρησιμοποιούνται (# 25, # 27, # 30). Ελέγξτε το φίλτρο πριν και μετά από κάθε χρήση. Εάν δεν είναι καθαρό, πλύνετε με ζεστό νερό και αφήστε το να στεγνώσει πριν από την επανατοποθέτησή του ή αντικαταστήστε το εάν είναι απαραίτητο. (Εικ. U2)

• Για να ελέγξετε το φίλτρο:

- Αφαιρέστε το κάλυμμα του φίλτρου (# 24) πιέζοντας την επάνω και την κάτω πλευρά του και τραβώντας το ώστε να αφαιρεθεί από τη μονάδα ισχύος.

- Αφαιρέστε το κάλυμμα των αεραγωγών (# 31) χρησιμοποιώντας το κατάλληλο εργαλείο για να ανοίξετε το κάλυμμα και να το αφαιρέσετε από τη μονάδα ισχύος (Εικ. U1)

Αφαιρέστε το φίλτρο σύμφωνα με την Εικ. U2 και ελέγξτε το. Επανατοποθετήστε το φίλτρο και το κάλυμμα του φίλτρου.

Σημαντική σημείωση: Ποτέ μην λειτουργείτε τη μονάδα ισχύος χωρίς το φίλτρο στη θέση του. Τα θραύσματα και τα υπολείμματα θα μπορούσαν να απορροφηθούν και να επηρεάσουν τη λειτουργία της μονάδας ισχύος.

Αποθήκευση

Βεβαιωθείτε ότι το πιστόλι βαφής και τα υπόλοιπα μέρη του εξοπλισμού είναι καθαρά και στεγνά πριν την αποθήκευσή τους.

Αποθηκεύστε τον εξοπλισμό σε εσωτερικό χώρο. Για να αποφύγετε την πρόκληση βλάβης, τυλίξτε το καλώδιο τροφοδοσίας έτσι ώστε να μην φθείρεται λόγω μηχανικών κακώσεων κατά το χρονικό διάστημα αποθήκευσης.

Παρελκόμενα / αξεσουάρ

Τα συνιστώμενα αξεσουάρ για χρήση με το προϊόν σας διατίθενται από τον τοπικό αντιπρόσωπο.

Προειδοποίηση! Η χρήση εξαρτημάτων/παρελκόμενων/αξεσουάρ που δεν συνιστάται για χρήση με αυτό το προϊόν μπορεί να είναι επικίνδυνη.

Προστατεύοντας το περιβάλλον

Διαχωρίστε τα ανακυκλώσιμα υλικά από τα οικιακά απορρίμματα. Αυτό το προϊόν δεν πρέπει να απορρίπτεται με τα οικιακά απορρίμματα. Εάν διαπιστώσετε κάποια μέρα ότι το προϊόν σας χρειάζεται αντικατάσταση ή εάν μπορεί να χρησιμοποιηθεί για καμία περαιτέρω χρήση, μην το απορρίπτετε με οικιακά απορρίμματα. Παραδώστε τα ανακυκλώσιμα υλικά σε ένα από τα σημεία συλλογής ανακυκλώσιμων υλικών και ανακύκλωσης ηλεκτρικού και ηλεκτρονικού εξοπλισμού.

Η διαλογή χρησιμοποιημένων προϊόντων και συσκευασιών επιτρέπει την ανακύκλωση και την επαναχρησιμοποίηση υλικών. Η επαναχρησιμοποίηση ανακυκλωμένων υλικών βοηθά στην πρόληψη της ρύπανσης του περιβάλλοντος και μειώνει τη ζήτηση για πρώτες ύλες. Οι τοπικοί κανονισμοί ενδέχεται να προβλέπουν ξεχωριστή συλλογή ηλεκτρικών προϊόντων.

Επίλυση πιθανών προβλημάτων

Περιγραφή προβλήματος: Το υλικό ψεκασμού "στάζει" ή "τρέχει".	
Πιθανή αιτία	Ενέργεια επίλυσης
Ψεκασμός υπερβολικής ποσότητας υλικού	Μειώση της ροής περιστρέφοντας τον επιλογέα
Ψεκασμός με χαμηλή ταχύτητα	Αύξηση της ταχύτητας εφαρμογής
Ψεκασμός σε πολύ μικρή απόσταση	Αύξηση της απόστασης από την επιφάνεια
Ο βαθμός ιξώδους είναι πολύ χαμηλός	Έλεγχος της σύστασης αραιώσης
Περιγραφή προβλήματος: Το υλικό ψεκασμού "στάζει" από το ακροφύσιο	
Πιθανή αιτία	Ενέργεια επίλυσης
Το ακροφύσιο είναι χαλαρό (ξεσφιγμένο)	Συσφίξτε καλά το ακροφύσιο
Το ακροφύσιο έχει ραγίσει, υποστεί βλάβη	Αντικατάσταση
Ο στεγανοποιητικός δακτύλιος τύπου Υ του ακροφυσίου έχει υποστεί βλάβη	Αντικατάσταση
Συσσωρευμένο υλικό το οποίο φράζει το εσωτερικό του ακροφυσίου	Καθαρισμός
Περιγραφή προβλήματος: Υπερβολική ποσότητα αερομεταφερόμενων σταγονιδίων	
Πιθανή αιτία	Ενέργεια επίλυσης
Το πιστόλι βαφής βρίσκεται πολύ μακριά από την επιφάνεια	Μειώστε την απόσταση από την επιφάνεια του τεμαχίου εργασίας
Υπερβολική ποσότητα ψεκαζόμενου υλικού	Μειώστε τη ροή περιστρέφοντας τον επιλογέα ελέγχου ροής
Περιγραφή προβλήματος: Το υλικό ψεκασμού δεν εξέρχεται από το ακροφύσιο ή εξέρχεται σε πολύ μικρές ποσότητες.	
Πιθανή αιτία	Ενέργεια επίλυσης
Φραγμένο-η ακροφύσιο ψεκασμού / βελόνα του ακροφυσίου	Καθαρισμός
Ο δακτύλιος στεγανοποίησης τύπου Υ του ακροφυσίου δεν βρίσκεται στην θέση του	Επανατοποθετήστε τον δακτύλιο και συναρμολογήστε σωστά το πιστόλι βαφής
Σωλήνας αναρρόφησης είναι αποσυσφιγμένος ή φραγμένος	Έλεγχος του εύκαμπτου σωλήνα

Το δοχείο δεν έχει τοποθετηθεί σωστά	Συσφίξτε καλά το δοχείο μέχρι να ασφαλίσει στην θέση του
Η τάπα ταχείας επαναπλήρωσης δεν έχει τοποθετηθεί σωστά	Συσφίξτε καλά την τάπα μέχρι να ασφαλίσει στην θέση της
Ο σωλήνας αέρα έχει τομή ή έχει αποσυνδεθεί	Έλεγχος
Η ρύθμιση του επιλογέα ελέγχου ροής είναι πολύ χαμηλή	Αυξήστε τη ρύθμιση ελέγχου ροής
Η είσοδος αέρα είναι μπλοκαρισμένη	Καθαρίστε ή αντικαταστήστε το φίλτρο αέρα
Υλικό πολύ παχύρρευστο	Αραιώστε το υλικό βάσει των οδηγιών του κατασκευαστή του
Περιγραφή προβλήματος: Το υλικό ψεκασμού εξέρχεται σε μορφή σταγονιδίων ("πιτσίλισμα")	
Πιθανή αιτία	Ενέργεια επίλυσης
Ο βαθμός ιξώδους του υλικού είναι πολύ υψηλός	Αραιώστε το υλικό βάσει των οδηγιών του κατασκευαστή
Περιγραφή προβλήματος: Τα σταγονίδια του υλικού ψεκασμού είναι χονδροειδή	
Πιθανή αιτία	Ενέργεια επίλυσης
Ο βαθμός ιξώδους του υλικού είναι πολύ υψηλός	Αραιώστε το υλικό βάσει των οδηγιών του κατασκευαστή
Η ρύθμιση του επιλογέα ελέγχου ροής είναι πολύ υψηλή	Μειώστε τη ρύθμιση ελέγχου ροής
Συσσωρευμένο υλικό το οποίο φράζει το εσωτερικό του ακροφυσίου	Καθαρισμός
Η είσοδος αέρα είναι μπλοκαρισμένη	Καθαρίστε ή αντικαταστήστε το φίλτρο αέρα
Το δοχείο δεν έχει τοποθετηθεί σωστά	Συσφίξτε καλά το δοχείο μέχρι να ασφαλίσει στην θέση του
Η τάπα ταχείας επαναπλήρωσης δεν έχει τοποθετηθεί σωστά	Συσφίξτε καλά την τάπα μέχρι να ασφαλίσει στην θέση της
Περιγραφή προβλήματος: Το πιστόλι ψεκασμού δονείται (κραδασμοί)	
Πιθανή αιτία	Ενέργεια επίλυσης
Το φίλτρο αέρα είναι μπλοκαρισμένο	Καθαρίστε ή αντικαταστήστε το φίλτρο αέρα
Το δοχείο είναι σχεδόν άδειο	Συμπληρώστε την κατάλληλη ποσότητα υλικού στο δοχείο
Το δοχείο δεν έχει τοποθετηθεί σωστά	Συσφίξτε καλά το δοχείο μέχρι να ασφαλίσει στην θέση του
Η τάπα ταχείας επαναπλήρωσης δεν έχει τοποθετηθεί σωστά	Συσφίξτε καλά την τάπα μέχρι να ασφαλίσει στην θέση της
Περιγραφή προβλήματος: Η καλυπτικότητα του υλικού δεν είναι σωστή	
Πιθανή αιτία	Ενέργεια επίλυσης
Η ρύθμιση του επιλογέα ελέγχου ροής είναι πολύ χαμηλή	Αυξήστε τη ρύθμιση ελέγχου ροής
Η απόσταση ψεκασμού από την επιφάνεια του τεμαχίου εργασίας είναι πολύ μεγάλη	Μειώστε την απόσταση ψεκασμού
Μικρός αριθμός επιστρώσεων ("περάσματα") στην επιφάνεια του τεμαχίου εργασίας	Αυξήστε τον αριθμό των επιστρώσεων ("περάσματα") στην επιφάνεια του τεμαχίου εργασίας
Ο βαθμός ιξώδους του υλικού είναι πολύ υψηλός	Αραιώστε το υλικό βάσει των οδηγιών του κατασκευαστή

Τεχνικά χαρακτηριστικά

Τάση / συχνότητα:	110V/230V ≈ 50Hz/60Hz	<p>* Ο κατασκευαστής διατηρεί το δικαίωμα να πραγματοποιήσει δευτερεύουσες αλλαγές στο σχεδιασμό του προϊόντος και στα τεχνικά χαρακτηριστικά χωρίς προηγούμενη ειδοποίηση, εκτός εάν οι αλλαγές αυτές επηρεάζουν σημαντικά την απόδοση και λειτουργία ασφάλειας των προϊόντων. Τα εξαρτήματα που περιγράφονται / απεικονίζονται στις σελίδες του εγχειριδίου που κρατάτε στα χέρια σας ενδέχεται να αφορούν και σε άλλα μοντέλα της σειράς προϊόντων του κατασκευαστή, με παρόμοια χαρακτηριστικά, και ενδέχεται να μην περιλαμβάνονται στο προϊόν που μόλις αποκτήσατε.</p> <p>* Για να διασφαλιστεί η ασφάλεια και η αξιοπιστία του προϊόντος καθώς και η ισχύς της εγγύησης όλες οι εργασίες επιδιόρθωσης, ελέγχου, επισκευής ή αντικατάστασης συμπεριλαμβανομένης της συντήρησης και των ειδικών ρυθμίσεων, πρέπει να εκτελούνται μόνο από τεχνικούς του εξουσιοδοτημένου τμήματος Service του κατασκευαστή.</p> <p>* Χρησιμοποιείτε πάντα το προϊόν με τον παρεχόμενο εξοπλισμό. Η λειτουργία του προϊόντος με μη-προβλεπόμενο εξοπλισμό ενδέχεται να προκαλέσει βλάβη ή ακόμα και σοβαρό τραυματισμό ή θάνατο. Ο κατασκευαστής και ο εισαγωγέας ουδεμία ευθύνη φέρει για τραυματισμούς και βλάβες που προκύπτουν από την χρήση μη προβλεπόμενου εξοπλισμού.</p>
Ισχύς εισόδου:	1200W	
Διαστάσεις ακροφυσίου:	∅1,0mm / 2,0 / 2,5mm	
Μέγιστο ιξώδες:	150DIN-S	
Μεγίστη κατανάλωση νερού:	1100ml/min	
Χωρητικότητα δοχείου:	900ml	
Τυπικό μήκος εύκαμπτου σωλήνα:	3m	