

# BORMANN®

# Elite

Life in style.



## BVC3310

037521

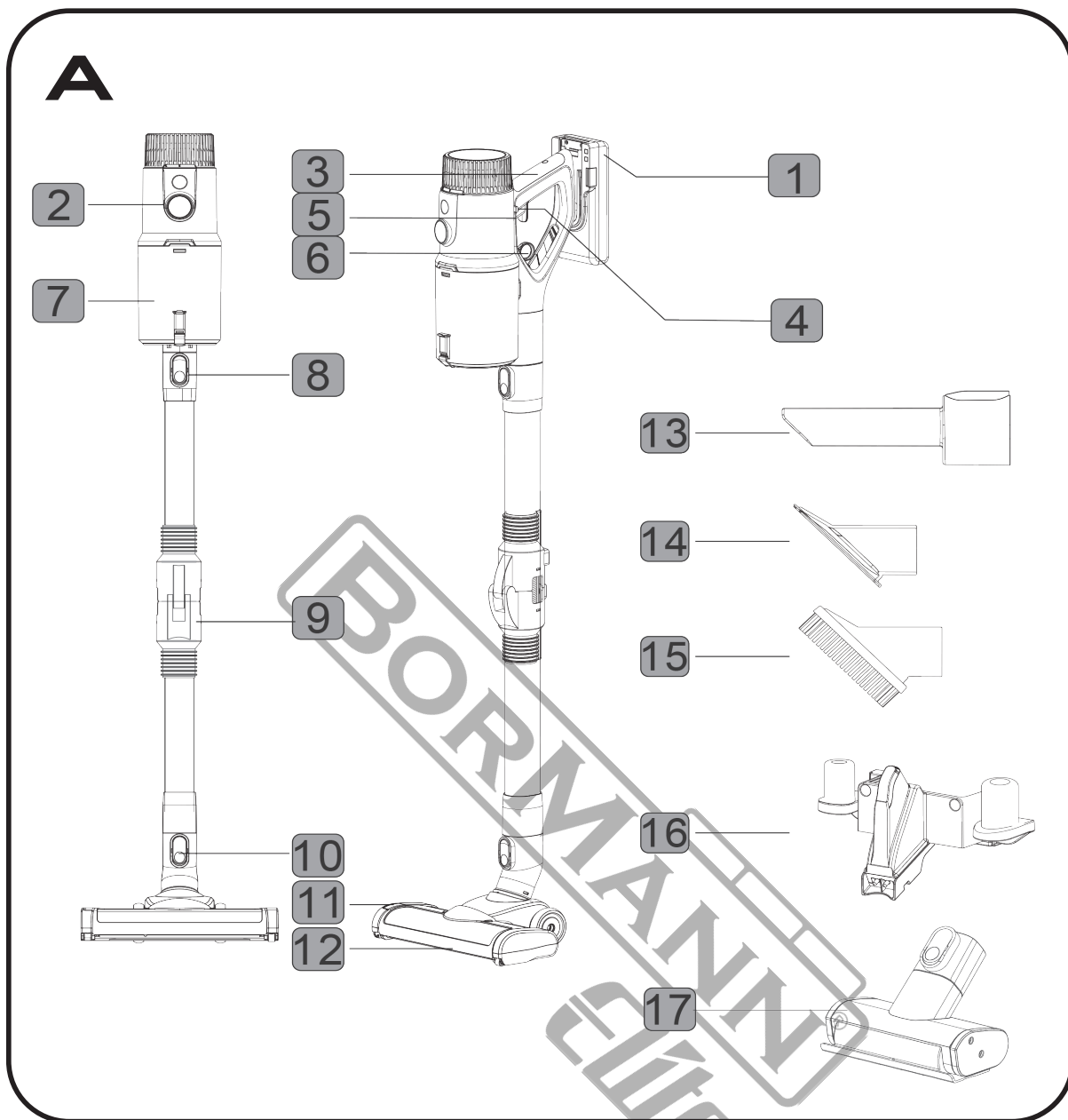
EN

EL

v2.1

[WWW.BORMANNTOOLS.COM](http://WWW.BORMANNTOOLS.COM)





\* The manufacturer reserves the right to make minor changes to product design and technical specifications without prior notice unless these changes significantly affect the performance and safety of the products. The parts described / illustrated in the pages of the manual that you hold in your hands may also concern other models of the manufacturer's product line with similar features and may not be included in the product you just acquired.

\* Please note that our equipment has not been designed for use in commercial, trade or industrial applications. Our warranty will be voided if the machine is used in commercial, trade or industrial businesses or for equivalent purposes.

\* To ensure the safety and reliability of the product and the warranty validity, all repair, inspection, repair or replacement work, including maintenance and special adjustments, must only be carried out by technicians of the authorized service department of the manufacturer.

\*Ο κατασκευαστής διατηρεί το δικαίωμα να πραγματοποιήσει δευτερεύουσες αλλαγές στο σχεδιασμό του προϊόντος και στα τεχνικά χαρακτηριστικά χωρίς προηγούμενη ειδοποίηση, εκτός εάν οι αλλαγές αυτές επηρεάζουν σημαντικά την απόδοση και λειτουργία ασφάλειας των προϊόντων. Τα εξαρτήματα που περιγράφονται / απεικονίζονται στις σελίδες του εγχειριδίου που κρατάτε στα χέρια σας ενδέχεται να αφορούν και σε άλλα μοντέλα της σειράς προϊόντων του κατασκευαστή, με παρόμοια χαρακτηριστικά, και ενδέχεται να μην περιλαμβάνονται στο προϊόν που μόλις αποκτήσατε.

\* Λάβετε υπόψη ότι ο εξοπλισμός μας δεν έχει σχεδιαστεί για χρήση σε εμπορικές, επαγγελματικές ή βιομηχανικές εφαρμογές. Η εγγύησή μας θα ακυρωθεί αν το προϊόν χρησιμοποιείται σε εμπορικές, επαγγελματικές ή βιομηχανικές επιχειρήσεις ή για ανάλογους σκοπούς.

\* Για να διασφαλιστεί η ασφάλεια και η αξιοπιστία του προϊόντος καθώς και η ισχύς της εγγύησης όλες οι εργασίες επιδιόρθωσης, ελέγχου, επισκευής ή αντικατάστασης συμπεριλαμβανομένης της συντήρησης και των ειδικών ρυθμίσεων, πρέπει να εκτελούνται μόνο από τεχνικούς του εξουσιοδοτημένου τμήματος Service του κατασκευαστή.

## Safety instructions

Please read all safety instructions below and follow all general safety measures before use, any non-compliant operation may cause damage of product.

This appliance can be used by children aged from 8 years and above and persons with reduced physical, sensory or mental capabilities or lack of experience and knowledge if they have been given supervision or instruction concerning use of the appliance in a safe way and understand the hazards involved. Children shall not play with the appliance. Cleaning and user maintenance shall not be made by children without supervision.



**Recycling:** This marking indicates that this product should not be disposed with other household wastes throughout the EU. To prevent possible harm to the environment or human health from uncontrolled waste disposal, recycle it responsibly to promote the sustainable reuse of material resources. To return your used device, please use the return and collection systems or contact the retailer where the product was purchased. They can take this product for environmental safe recycling.

- Do not use the appliance to pick up the high temperature goods, (matches, cigarette ends, hot ashes or any hot) micro dust, (lime, cement, bits of wood, land plaster, ashes, carbon dust) large sharp stuff, (broken glass, nails, pins) dangerous goods, (disinfectant, Solvents) chemical substances, (acidic, detergent) flammable liquid, (gasoline, alcohol).
- Please keep the air outlet of appliance away from hair, loose clothing, fingers or other parts. Do not use suction tube, tube extension handle or other tool point at the eyes, ears or put in the mouth.
- If large pieces of paper, paper balls, plastic sheets or sharp objects are found, and anything that is thicker than a straw, please remove them in advance in case that the suction tube is blocked to affect the use of the product.
- When using if the electric leakage or high temperature of motor and abnormal sound are found, for instance, high temperature of body part, abnormal sound and smell, weak suction etc, please stop using at once.
- Please check the dust cup regularly, if the dust cup is full, please clean it in time, keep the air outlet unblocked to avoid loss of suction power, motor heating that may lead to the reduction of vacuum cleaner service life.
- Please check the aluminium alloy tube unblocked regularly, if there is a blockage, please clean it up in time to avoid the reduction of suction and affect the performance of appliance.
- When cleaning the appliance, do not use lubricants, cleaners, polishes to clean any part, please call our customer service department for help when the appliance breaks down, do not repair by yourself.

The plug must be removed from the socket-outlet before cleaning or maintaining the appliance.

The appliance is only to be used with the power supply unit provided with the appliance.

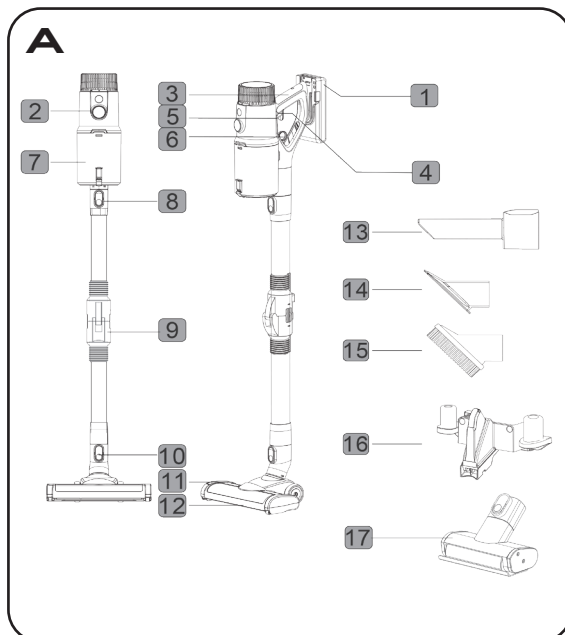
- The battery must be removed from the appliance before it is scrapped;
- The appliance must be disconnected from the supply mains when removing the battery;
- The battery is to be disposed of safely.

Take out the battery pack by holding the vacuum cleaner handle with the right hand, pressing the battery pack release button with the left hand, and pulling out the battery pack with the notice not sent by the fingers.

## Technical Data

Power:	400W
Battery type:	29.6V, 2Ah
Dust container capacity:	0.8Lt

## Description of main parts



- |                           |   |
|---------------------------|---|
| 1. Battery set            | 10. Release for floor brush                 |
| 2. Digital screen         | 11. Release for brush roller                |
| 3. Handle                 | 12. Motorised floor brush                   |
| 4. Fix for on/off switch  | 13. Long crevice                            |
| 5. On/off switch          | 14. Furniture nozzle                        |
| 6. Release for dust-cup   | 15. Dusting brush                           |
| 7. Dust-cup               | 16. Stand for charging and accessory holder |
| 8. Release for metal tube | 17. Mini motorised brush                    |
| 9. Metal tube             |   |

\* The manufacturer reserves the right to make minor changes to product design and technical specifications without prior notice unless these changes significantly affect the performance and safety of the products. The parts described / illustrated in the pages of the manual that you hold in your hands may also concern other models of the manufacturer's product line with similar features and may not be included in the product you just acquired.

\* Please note that our equipment has not been designed for use in commercial, trade or industrial applications. Our warranty will be voided if the machine is used in commercial, trade or industrial businesses or for equivalent purposes.

\* To ensure the safety and reliability of the product and the warranty validity, all repair, inspection, repair or replacement work, including maintenance and special adjustments, must only be carried out by technicians of the authorized service department of the manufacturer.

## Operating instructions

### Charging methods of the machine

Note: Be sure to turn off the vacuum cleaner before charging it!

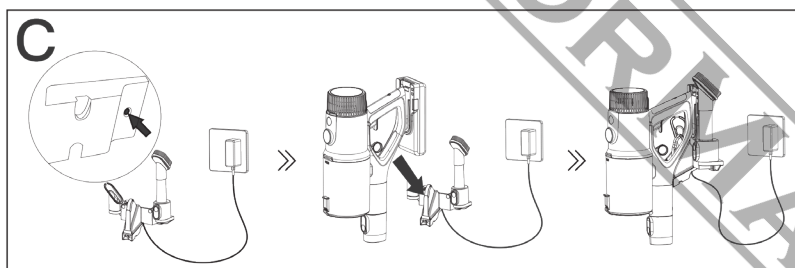
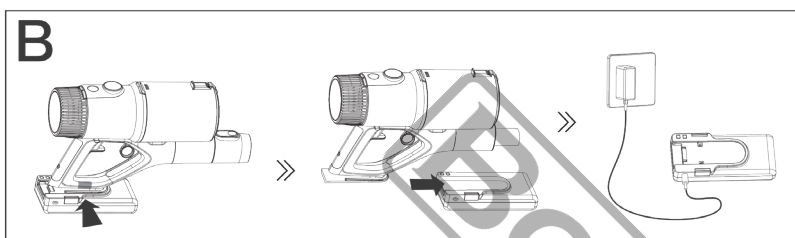
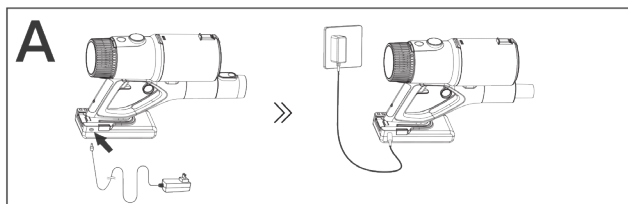
The display will automatically recognize when the machine is charging!

After fully charged, the machine will automatically stop charging to protect the battery, so the charger can be connected to the power for a long time without damaging the battery.

As shown in Figure A, the machine can be directly connected to the power adapter and can be charged directly.

As shown in Figure B, the battery can be removed and charged directly.

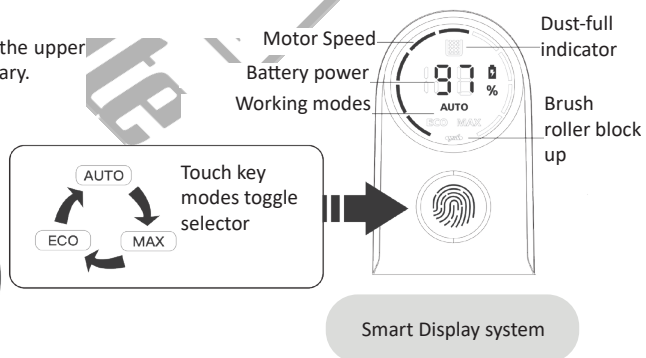
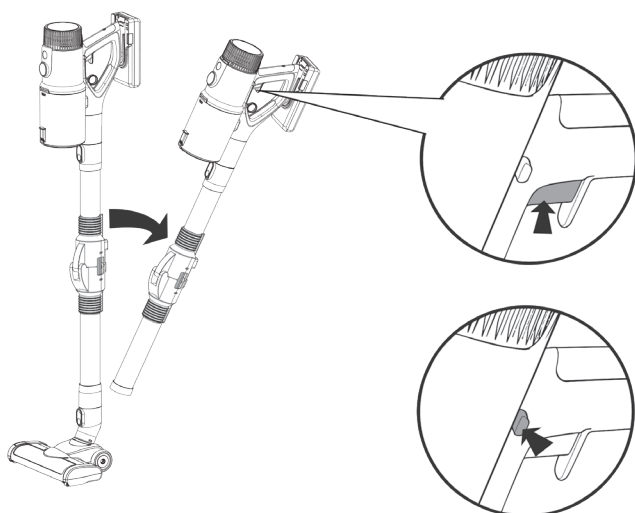
As shown in Figure C, it can be charged on the wall mount, and the shrapnel of the machine and the charging pin can be fully charged once connected.



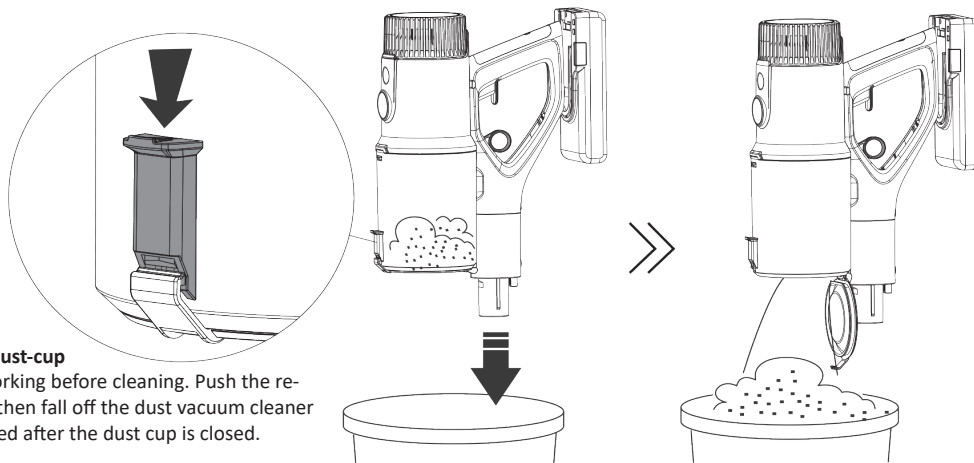
### Vacuum floor operation

1. Step on the floor brush and pull down the vacuum cleaner to start cleaning work.

2. Turn on the switch and press the upper button to fix the switch if necessary.



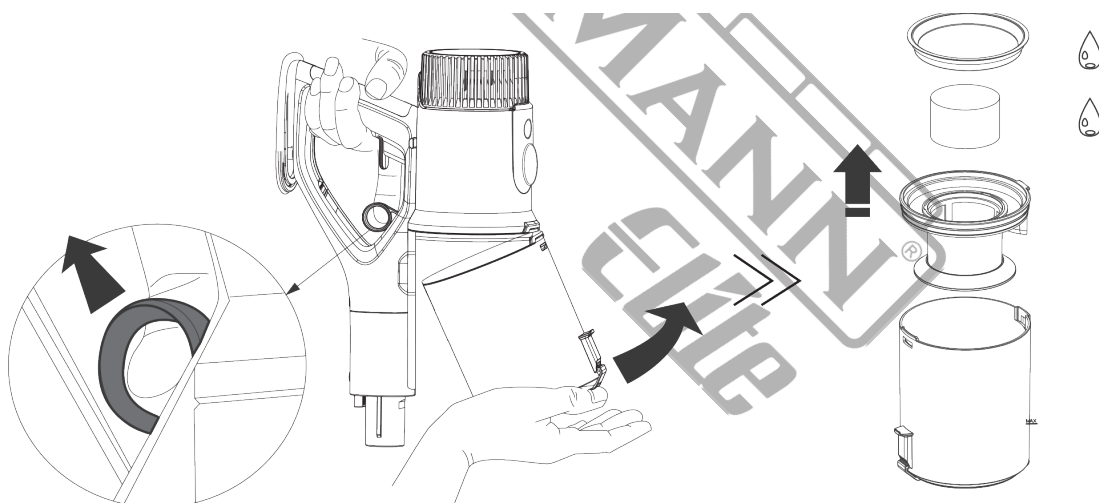
**Cleaning and maintenance**



**Cleaning the dust-cup**  
 Please stop working before cleaning. Push the release button, then fall off the dust vacuum cleaner can only be used after the dust cup is closed.

**Cleaning the filter system**

1. Please stop working at first before cleaning.
2. Scrubbing with water or neutral detergent, the cleaning cloth must be wrung before scrubbing. Do not penetrate the water into the interior of the vacuum cleaner electrical component.
3. After cleaning, take care not to place the cleaner in the sun or in a damp place.
4. Pull the release ring and remove the dust cup. Contra-rotate, get out the filters, then cleaning.

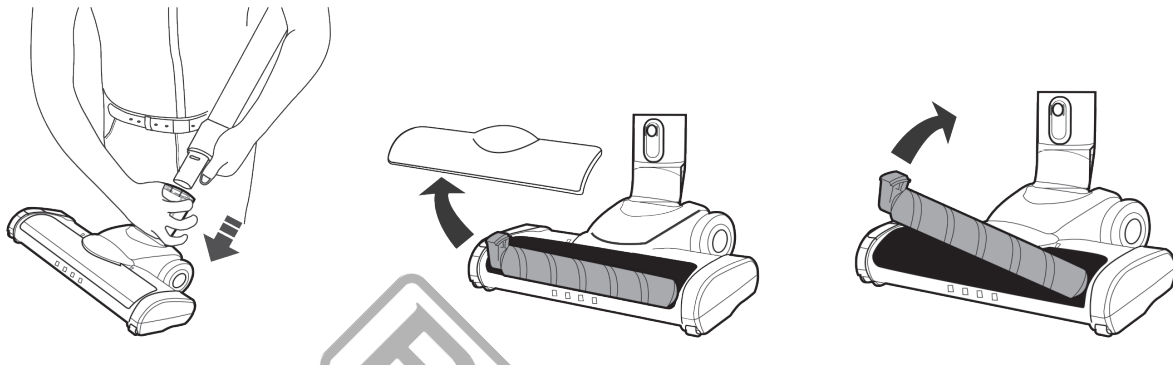


**Important!** Filter element and screen can not be washed by washing machine, can not be blown by hair dryer.  
**Attention!** Do not use the brush while washing the filter element, scrub to avoid damage to filter element. Filter element should be washed after washing.  
 Make sure it is dry before loading it into the vacuum cleaner.



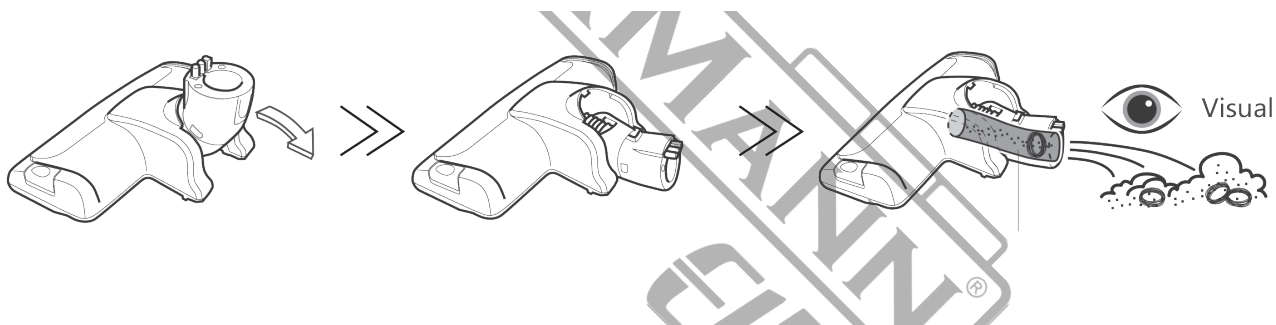
**Removing the floor-brush:**

1. Please make sure the power switch is turned off
2. According to the manual of taking down brush
3. Get out the transparent cover of brush from brush top, then get out the roller to clean



**Cleaning the neck of the floor-brush:**

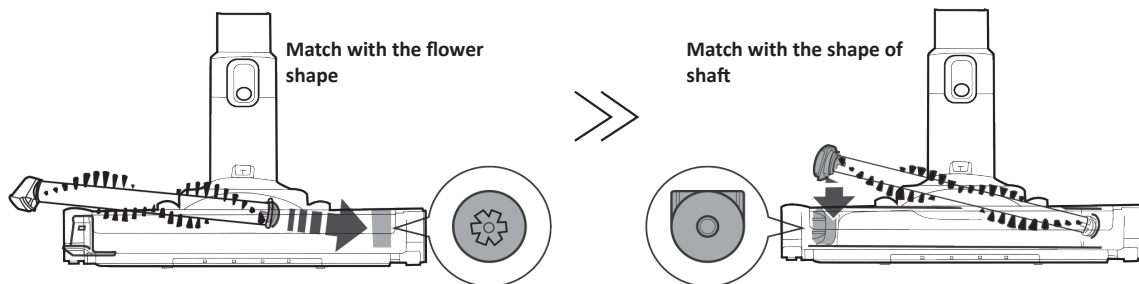
1. Push down neck to a straight position.
2. Clean dirt inside the neck regularly to make sure a stable suction power.



**Reattaching the floor-brush:**



Attention! The roller brush is installed into the floor brush, and the installation must be accurate, otherwise the roller brush cannot move on.



**Troubleshooting**

Treatment of common problems:  
 Attention! If you find that the vacuum cleaner is not working properly, turn off the power of the vacuum cleaner before performing the inspection.

Trouble phenomenon	Cause	Treatment method
The product does not work	Battery No power Battery aging Motor abnormal	Charging the battery Buy one new battery and replace it Return the product to the retailer or after sales for repair
Vacuum cleaner cannot suck or has low suction power	Filter blocked Dust cup with full dust Dust cup is not installed correctly Roller brush blocked Filter used too long	Wash the filter, can be cleaned with detergent and toothbrush. Dry before use, to prevent breeding bacteria. Clean the dust cup. Install the dust cup correctly. Clean the roller brush. Buy new filter and replace every six months.
Roller brush stopped working during vaccuming	Roller brush blocked	Clean the roller brush
Battery cannot be charged	Poor contact of the shrapnel on the charging base	Do not bump or move the charging stand before the charging indicator is keeping light. Toggle shrapnel by hand
The charging indicator does not light up	The circuit inside the charging, base is damaged Charging dock power is not plugged into the socket	Return the product to the retailer or after sales for repair Check the adaptor power cord if plugged into the socket
Odour from the air outlet of the vacuum cleaner	Filter is not cleaned	Wash the filter. Dry before use, to prevent breeding bacteria
Vacuum cleaner has a plastic smell	New product	The plastic smell will fade after a while use



**Environmental protection first**

1. Before discarding the machine, make sure it is not reusable.
2. This machine has a variety of recyclable parts, please send it to a waste recycling center.



## Οδηγίες ασφαλείας

Παρακαλούμε να διαβάσετε όλες τις παρακάτω οδηγίες ασφαλείας και ακολουθήστε όλα τα γενικά μέτρα ασφαλείας πριν από τη χρήση, τυχόν μη συμμορφούμενη λειτουργία μπορεί να προκαλέσει βλάβη του προϊόντος.

Αυτή η συσκευή μπορεί να χρησιμοποιηθεί από παιδιά ηλικίας από 8 ετών και άνω και από άτομα με μειωμένες σωματικές, αισθητηριακές ή διανοητικές ικανότητες ή έλλειψη εμπειρίας και γνώσεων, εφόσον επιβλέπονται ή έχουν λάβει οδηγίες σχετικά με τη χρήση της συσκευής με ασφαλή τρόπο και κατανοούν τους κινδύνους που ενέχει. Τα παιδιά δεν πρέπει να παίζουν με τη συσκευή. Ο καθαρισμός και η συντήρηση από τον χρήστη δεν πρέπει να γίνεται από παιδιά χωρίς επίβλεψη.



**Ανακύκλωση:** Αυτή η σήμανση υποδεικνύει ότι το προϊόν αυτό δεν πρέπει να απορρίπτεται μαζί με άλλα οικιακά απόβλητα (για χώρες της ΕΕ). Για να αποφύγετε πιθανές βλάβες στο περιβάλλον ή την ανθρώπινη υγεία από την ανεξέλεγκτη διάθεση των αποβλήτων, ανακυκλώστε το υπεύθυνα για να προωθήσετε τη βιώσιμη επαναχρησιμοποίηση των υλικών πόρων. Για να επιστρέψετε τη χρησιμοποιημένη συσκευή σας, εκμεταλλευτείτε τα συστήματα επιστροφής και συλλογής ή επικοινωνήστε με το κατάστημα λιανικής πώλησης από όπου αγοράστηκε το προϊόν. Το κατάστημα έχει την δυνατότητα να παραλάβει αυτό το προϊόν για περιβαλλοντικά ασφαλή ανακύκλωση.

- Μην χρησιμοποιείτε τη συσκευή για αναρρόφηση αντικειμένων με υψηλή θερμοκρασία, (σπίρτα, αποτσίγαρο, καυτές στάχτες ή οποιοδήποτε άλλο ζεστό αντικείμενο), σκόνη που αποτελείται από μικρή διαμέτρου σωματίδια (ασβέστης, τσιμέντο, σκόνη και θραύσματα ξύλου, γύψος, στάχτες, σκόνη άνθρακα) μεγάλα αιχμηρά πράγματα, (σπασμένο γυαλί, καρφιά, καρφίτσες) επικίνδυνα αγαθά, (διαλυτικά χρωμάτων, διαλύτες) χημικές ουσίες, (οξέα, απορρυπαντικά) εύφλεκτο υγρό, (βενζίνη, αλκοόλη).

- Παρακαλούμε να κρατάτε την έξοδο αέρα της συσκευής σε ασφαλή απόσταση από μαλλιά, χαλαρά ρούχα, δάχτυλα ή άλλα μέρη. Μην πλησιάζετε τον σωλήνα αναρρόφησης, τη λαβή προέκτασης του σωλήνα ή άλλο τμήμα της συσκευής στο πρόσωπό σας.

- Εάν εντοπίσετε μεγάλα κομμάτια χαρτιού, σφαίρες χαρτιού, πλαστικά φύλλα ή αιχμηρά αντικείμενα και οτιδήποτε άλλο έχει μεγαλύτερο διάμετρο από ένα καλαμάκι, στο δάπεδο, παρακαλούμε να τα αφαιρέσετε εκ των προτέρων ώστε να αποτρέψετε το μπλοκάρισμα του σωλήνα αναρρόφησης και την μείωση της απόδοσης της συσκευής.

- Κατά την διάρκεια λειτουργίας, εάν διαπιστωθεί ηλεκτρική διαρροή ή αύξηση της θερμοκρασίας του κινητήρα και μη φυσιολογικός ήχος, για παράδειγμα, υψηλή θερμοκρασία στο σώμα του κινητήρα, μη φυσιολογικός θόρυβος και οσμή, αδύναμη αναρρόφηση κ.λπ. παρακαλούμε διακόψτε αμέσως τη χρήση.

- Ελέγξτε τακτικά το δοχείο συλλογής σκόνης, εάν το δοχείο είναι γεμάτο, καθαρίστε το εγκαίρως, διατηρήστε την έξοδο αέρα ελεύθερη για να αποφύγετε την απώλεια ισχύος αναρρόφησης και την υπερθέρμανση του κινητήρα η οποία μπορεί να οδηγήσει στη μείωση της διάρκειας ζωής της ηλεκτρικής σκούπας.

- Ελέγξτε τακτικά τον μεταλλικό σωλήνα ώστε να βεβαιωθείτε πως δεν υπάρχει μπλοκάρισμα, παρακαλούμε καθαρίστε τον εγκαίρως για να αποφύγετε τη μείωση της αναρρόφησης και της απόδοσης της συσκευής.

- Κατά τον καθαρισμό της συσκευής, μην χρησιμοποιείτε λυπαντικά, καθαριστικά, γυαλιστικά. Παρακαλούμε καλέστε το τμήμα εξυπηρέτησης πελατών μας για βοήθεια όταν η συσκευή χαλάσει, μην επισκευάζετε μόνοι σας.

Το βύσμα τροφοδοσίας πρέπει να αποσυνδέεται από την πρίζα πριν από τον καθαρισμό ή τη συντήρηση της συσκευής.

Η συσκευή πρέπει να χρησιμοποιείται μόνο με το τροφοδοτικό που παρέχεται με τη συσκευή.

- Η μπαταρία πρέπει να αφαιρείται από τη συσκευή πριν από την απόρριψή της,

- Η συσκευή πρέπει να αποσυνδέεται από το ηλεκτρικό δίκτυο όταν αφαιρείται η μπαταρία,

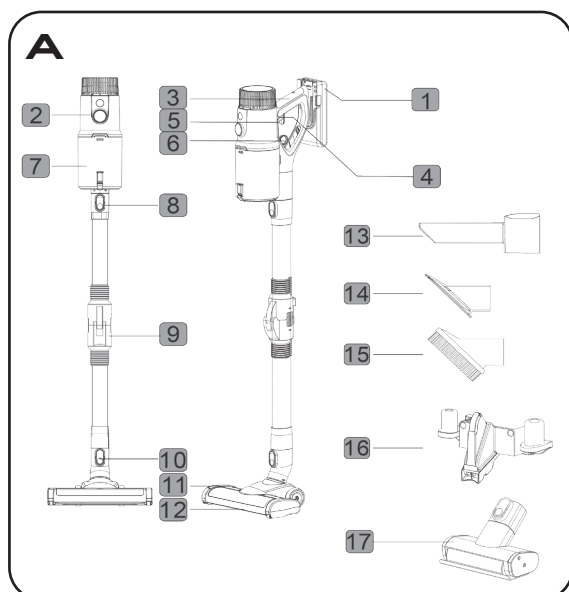
- Η μπαταρία πρέπει να απορρίπτεται με ασφάλεια.

Αφαιρέστε τη μπαταρία κρατώντας τη λαβή της ηλεκτρικής σκούπας με το δεξί χέρι, πατώντας το κουμπί απελευθέρωσης της μπαταρίας με το αριστερό χέρι και τραβώντας τη μπαταρία.

## Τεχνικά χαρακτηριστικά

Ισχύς:	400W
Τύπος μπαταρίας:	29.6V, 2Ah lithium
Χωρητικότητα δοχείου συλλογής σκόνης:	0.8Lt

## Περιγραφή βασικών τμημάτων



1. Μπαταρία
2. Ψηφιακή οθόνη
3. Χειρολαβή
4. Στοπ διακόπτη on/off
5. Διακόπτης On/off
6. Μοχλός απασφάλισης δοχείου
7. Δοχείο συλλογής
8. Κουμπί απασφάλισης σωλήνα
9. Μεταλλικός σωλήνας
10. Κουμπί απασφάλισης πέλματος δαπέδου
11. Κουμπί απασφάλισης κυλινδρικής βούρτσας
12. Κινούμενη βούρτσα δαπέδου
13. Ρύγχος αναρρόφησης (μακρύ)
14. Ρύγχος καθαρισμού επίπλων
15. Ρύγχος ξεσκονίσματος
16. Βάση φόρτισης/αποθήκευσης εξαρτημάτων
17. Μικρή κινούμενη βούρτσα

\*Ο κατασκευαστής διατηρεί το δικαίωμα να πραγματοποιήσει δευτερεύουσες αλλαγές στο σχεδιασμό του προϊόντος και στα τεχνικά χαρακτηριστικά χωρίς προηγούμενη ειδοποίηση, εκτός εάν οι αλλαγές αυτές επηρεάζουν σημαντικά την απόδοση και λειτουργία ασφάλειας των προϊόντων. Τα εξαρτήματα που περιγράφονται / απεικονίζονται στις σελίδες του χειριδίου που κρατάτε στα χέρια σας ενδέχεται να αφορούν και σε άλλα μοντέλα της σειράς προϊόντων του κατασκευαστή, με παρόμοια χαρακτηριστικά, και ενδέχεται να μην περιλαμβάνονται στο προϊόν που μόλις αποκτήσατε.

\* Λάβετε υπόψη ότι ο εξοπλισμός μας δεν έχει σχεδιαστεί για χρήση σε εμπορικές, επαγγελματικές ή βιομηχανικές εφαρμογές. Η εγγύησή μας θα ακυρωθεί αν το προϊόν χρησιμοποιείται σε εμπορικές, επαγγελματικές ή βιομηχανικές επιχειρήσεις ή για ανάλογους σκοπούς.

\* Για να διασφαλιστεί η ασφάλεια και η αξιοπιστία του προϊόντος καθώς και η ισχύς της εγγύησης όλες οι εργασίες επιδιόρθωσης, ελέγχου, επισκευής ή αντικατάστασης συμπεριλαμβανομένης της συντήρησης και των ειδικών ρυθμίσεων, πρέπει να εκτελούνται μόνο από τεχνικούς του εξουσιοδοτημένου τμήματος Service του κατασκευαστή.



## Οδηγίες λειτουργίας

### Φόρτιση

Σημείωση: Βεβαιωθείτε ότι έχετε απενεργοποιήσει την ηλεκτρική σκούπα πριν τη φορτίσετε.

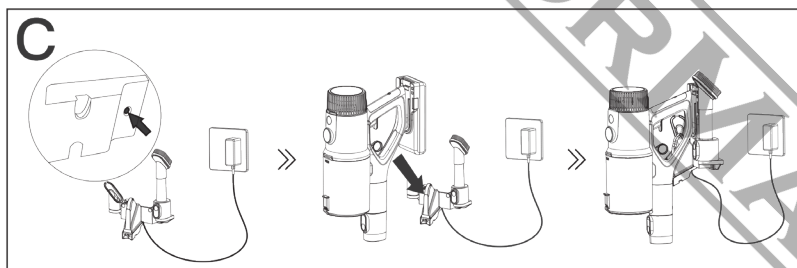
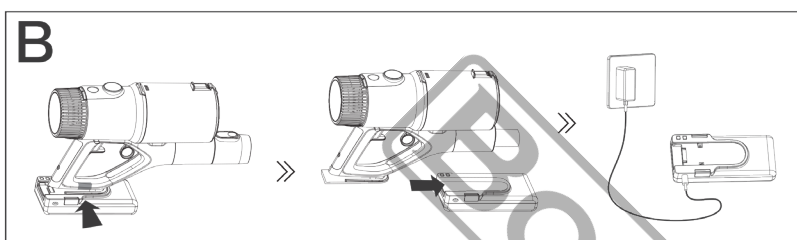
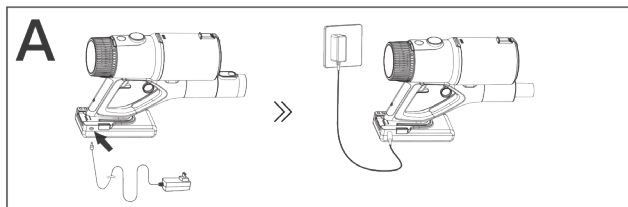
Η οθόνη εμφανίζει τις αντίστοιχες ενδείξεις φόρτισης όταν η συσκευή φορτίζεται.

Αφού φορτιστεί πλήρως, η συσκευή θα διακόψει αυτόματα τη φόρτιση για την προστασία της μπαταρίας, ώστε ο φορτιστής να μπορεί να συνδεθεί στο ηλεκτρικό δίκτυο για μεγάλο χρονικό διάστημα χωρίς να προκληθεί βλάβη στη μπαταρία.

Όπως φαίνεται στην Εικόνα Α, η συσκευή μπορεί να συνδεθεί απευθείας στον φορτιστή και να φορτιστεί απευθείας.

Όπως φαίνεται στην Εικόνα Β, η μπαταρία μπορεί να αφαιρεθεί και να φορτιστεί απευθείας.

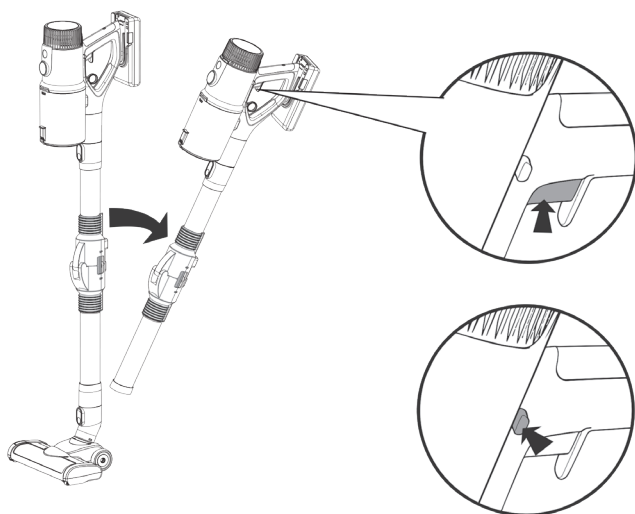
Όπως φαίνεται στην Εικόνα Γ, η συσκευή μπορεί να φορτιστεί συνδεδεμένη στην επιτοίχια βάση. Η λειτουργία φόρτισης ενεργοποιείται αυτομάτως κατά την σύνδεση της συσκευής και την επαφή μεταξύ των ακροδεκτών της βάσης - συσκευής.



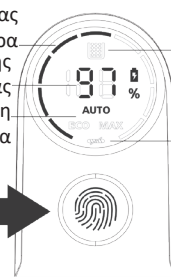
### Καθαρισμός / σκούπισμα δαπέδου

1. Πατήστε τη βούρτσα δαπέδου και σπρώξτε την ηλεκτρική σκούπα προς τα κάτω για να ξεκινήσετε την διαδικασία καθαρισμού.

2. Πιέστε το διακόπτη ON/OFF για να ενεργοποιήσετε την συσκευή και έπειτα πατήστε το επάνω κουμπί για να ασφαλίσετε το διακόπτη, εάν είναι απαραίτητο.



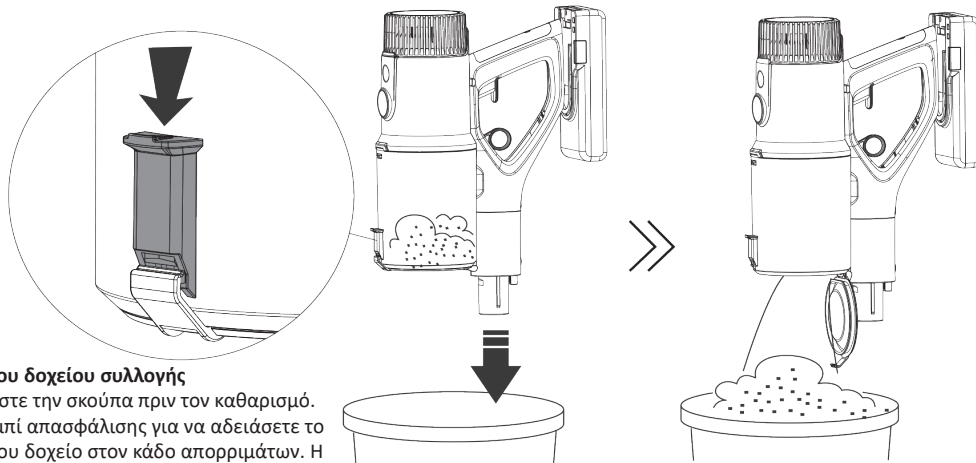
Ενδείκτης ταχύτητας ηλ.κινήτρα  
Ενδείκτης στάθμης μπαταρίας  
Ενεργοποιημένη λειτουργία



Ενδείκτης πλήρωσης δοχείου  
Ενδείκτης παύσης περιστροφής κινούμενης βούρτσας

Σύστημα έξυπνης προβολής

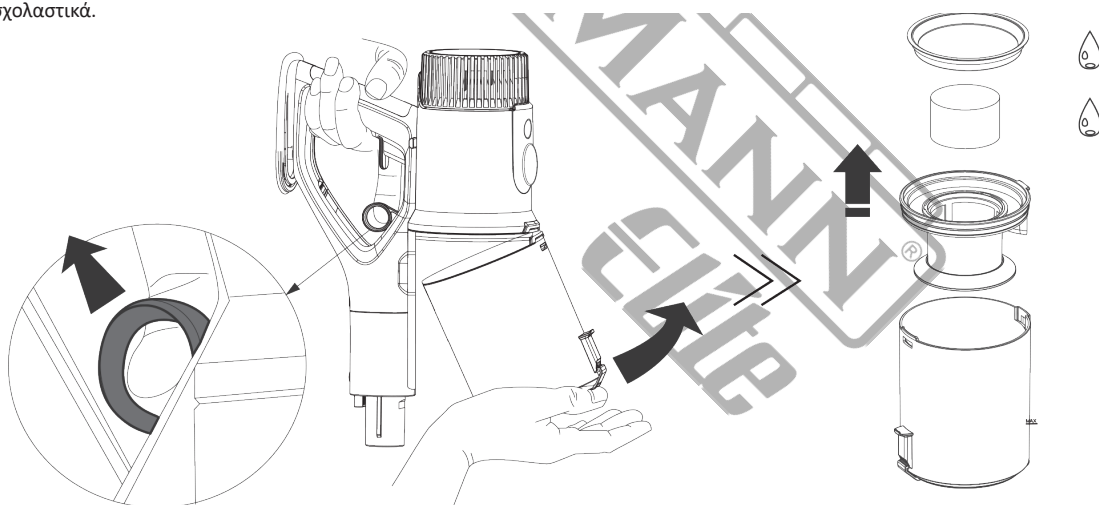
## Συντήρηση και καθαρισμός

**Καθαρισμός του δοχείου συλλογής**

Απενεργοποιήστε την σκούπα πριν τον καθαρισμό. Πιέστε το κουμπί απασφάλισης για να αδειάσετε το περιεχόμενο του δοχείου στον κάδο απορριμάτων. Η συσκευή μπορεί να τεθεί σε λειτουργία μόνο όταν το δοχείο συλλογής έχει ασφαλιστεί στην θέση του.

**Καθαρισμός του φίλτρου**

1. Απενεργοποιήστε την σκούπα πριν τον καθαρισμό.
2. Καθαρίστε με νερό ή ουδέτερο απορρυπαντικό, το πανί καθαρισμού πρέπει να στύβεται πριν τον καθαρισμό των επιφανειών. Αποτρέψτε την εισχώρηση του νερού στο εσωτερικό της ηλεκτρικής σκούπας.
3. Μετά τον καθαρισμό, μην τοποθετείτε την ηλεκτρική σκούπα σε σημείο όπου εκτίθεται σε άμεση ηλιακή ακτινοβολία ή σε σημεία με υψηλά ποσοστά υγρασίας.
4. Τραβήξτε το δακτύλιο (μοχλό) απασφάλισης και αφαιρέστε το δοχείο συλλογής. Γυρίστε το δοχείο, αφαιρέστε τα φίλτρα και στη συνέχεια καθαρίστε το φίλτρο σχολαστικά.



Σημαντικό! Μην πλένετε το στοιχείο του φίλτρου και το πλαίσιο σε πλυντήριο και μην τα στεγνώνετε με πεπιεσμένο αέρα ή σεσουάρ.

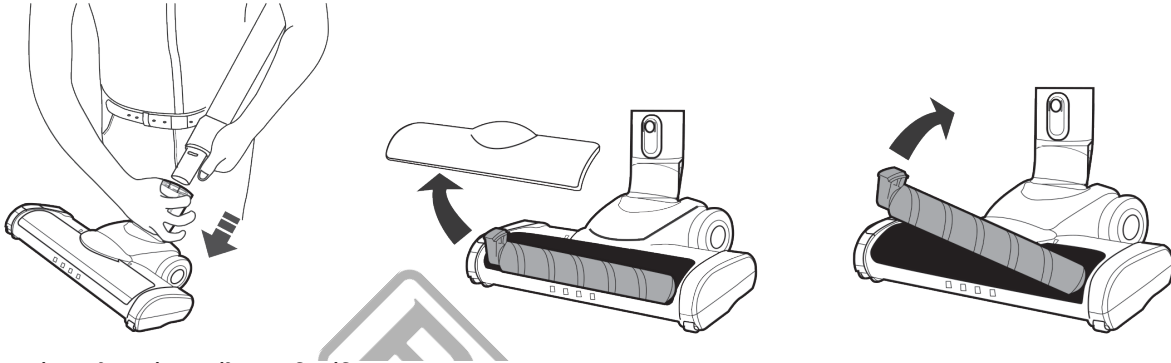
Προσοχή! Μην χρησιμοποιείτε βούρτσα κατά τον καθαρισμό του στοιχείου του φίλτρου, μην τρίβετε το φίλτρο για να αποφύγετε την βλάβη στο στοιχείο φίλτρου. Το στοιχείο φίλτρου πρέπει να πλένεται μετά τον καθαρισμό.

Βεβαιωθείτε ότι είναι στεγνό πριν το επανατοποθετήσετε στην ηλεκτρική σκούπα.

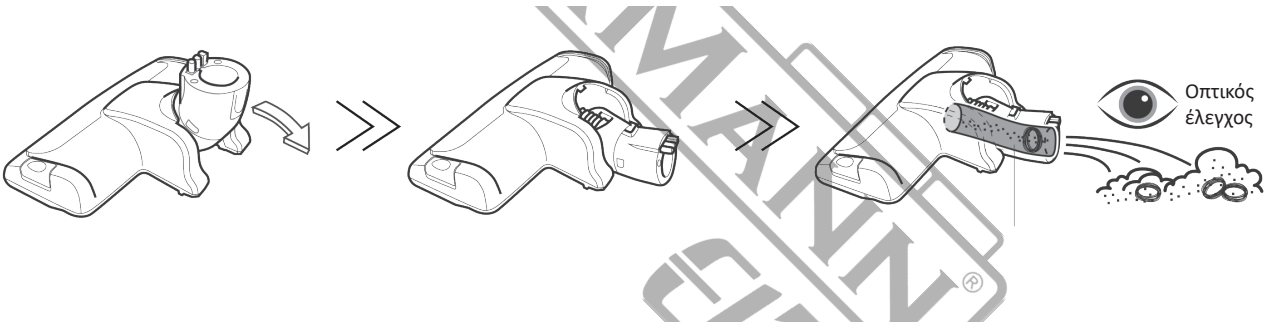


**Απασφάλιση και αφαίρεση της βούρτσας**

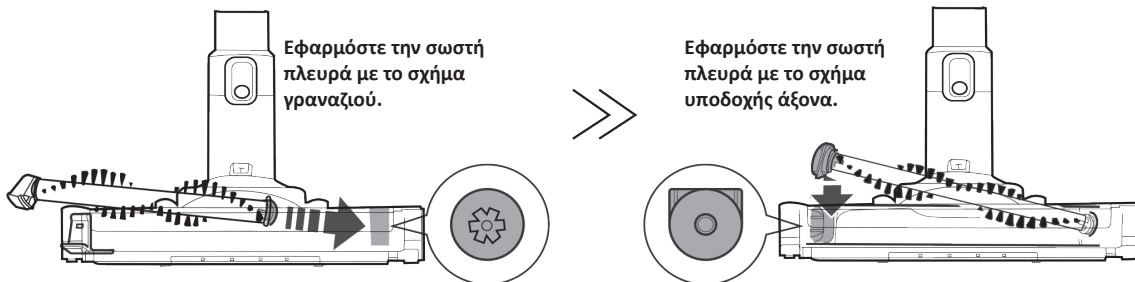
1. Βεβαιωθείτε ότι ο διακόπτης ON/OFF βρίσκεται στην θέση OFF (απενεργοποίηση).
2. Αφαιρέστε την βούρτσα ακολουθώντας τις οδηγίες.
3. Αφαιρέστε το διαφανές κάλυμμα της βούρτσας από το επάνω μέρος της βούρτσας και, στη συνέχεια, αφαιρέστε την κυλινδρική βούρτσα για να την καθαρίσετε.

**Καθαρισμός του λαιμού του πέλματος δαπέδου:**

1. Σπρώξτε το λαιμό προς τα κάτω σε ευθεία θέση.
2. Καθαρίζετε τακτικά τα υπολείμματα ρύπων από το εσωτερικό του λαιμού για να εξασφαλίσετε σταθερή ισχύ αναρρόφησης.

**Επανατοποθέτηση του πέλματος δαπέδου:**

Προσοχή! Η κυλινδρική βούρτσα τοποθετείται εντός του πέλματος δαπέδου. Η σύνδεση πρέπει να είναι ακριβής, διαφορετικά η βούρτσα κυλίνδρου δεν μπορεί να περιστραφεί.



## Αντιμετώπιση πιθανών προβλημάτων

Προσοχή! Εάν διαπιστώσετε ότι η ηλεκτρική σκούπα δεν λειτουργεί σωστά, απενεργοποιήστε την ηλεκτρική σκούπα πριν πραγματοποιήσετε τον έλεγχο.		
Περιγραφή προβλήματος	Πιθανή αιτία	Ενέργεια αντιμετώπισης προβλήματος
Η συσκευή δεν ενεργοποιείται	Η μπαταρία έχει εκφορτιστεί, η μπαταρία ή ο ηλεκτροκινητήρας έχει υποστεί βλάβη.	Φορτίστε την μπαταρία. Αντικαταστήστε την μπαταρία με μία καινούργια. Επιστρέψτε το προϊόν στο κατάστημα λιανικής πώλησης ή στο τμήμα service για επισκευή.
Η ηλεκτρική σκούπα δεν μπορεί να αναρροφήσει ή έχει χαμηλή ισχύ αναρρόφησης	Το φίλτρο είναι φραγμένο. Το δοχείο είναι γεμάτο. Το δοχείο δεν έχει τοποθετηθεί σωστά. Το πέλμα αναρρόφησης είναι φραγμένο. Το φίλτρο χρησιμοποιείται για πολύ μεγάλο χρονικό διάστημα.	Καθαρίστε το φίλτρο. Βεβαιωθείτε πως έχει στεγνώσει καλά προτού το τοποθετήσετε για να αποτρέψετε την ανάπτυξη μικροοργανισμών. Καθαρίστε το δοχείο. Τοποθετήστε σωστά το δοχείο. Καθαρίστε την βούρτσα. Προμηθευτείτε με καινούργια φίλτρα και αντικαταστήστε το κάθε 6 μήνες.
Η κυλινδρική βούρτσα ακινητοποιήθηκε κατά την διάρκεια λειτουργίας.	Η κυλινδρική βούρτσα έχει μπλοκαριστεί.	Καθαρίστε την κυλινδρική βούρτσα.
Η μπαταρία δεν φορτίζεται.	Οι ακροδέκτες της βάσης και της συσκευής δεν κάνουν καλή επαφή.	Μην μετακινείτε την βάση ή την συσκευή προτού ολοκληρωθεί η διαδικασία φόρτισης. Βεβαιωθείτε πως οι ακροδέκτες βρίσκονται σε επαφή επανατοποθετώντας την συσκευή στην βάση φόρτισης.
Η ενδεικτική λυχνία φόρτισης δεν ανάβει.	Το ηλεκτρονικό κύκλωμα φόρτισης έχει υποστεί βλάβη. Το καλώδιο τροφοδοσίας δεν έχει συνδεθεί στην υποδοχή φόρτισης της βάσης.	Επιστρέψτε το προϊόν στον έμπορο λιανικής πώλησης ή στο τμήμα σέρβις για επισκευή. Ελέγξτε το καλώδιο τροφοδοσίας του φορτιστή για να βεβαιωθείτε αν είναι συνδεδεμένο στην πρίζα.
Ασυνήθιστη οσμή στον αέρα που εξάγεται από τους αεραγωγούς εξόδου της συσκευής.	Το φίλτρο χρήζει καθαρισμού.	Καθαρίστε το φίλτρο. Βεβαιωθείτε πως έχει στεγνώσει καλά προτού το τοποθετήσετε για να αποτρέψετε την ανάπτυξη μικροοργανισμών.
Ασυνήθιστη οσμή πλαστικού.	Το προϊόν είναι καινούργιο (αμεταχειριστό).	Η ένταση της οσμής πλαστικού θα μειωθεί μετά από λίγες ώρες λειτουργίας.



### Προστασία περιβάλλοντος

1. Πριν απορρίψετε το μηχάνημα, βεβαιωθείτε ότι δεν μπορεί να επαναχρησιμοποιηθεί.

2. Η συσκευή διαθέτει ανακυκλώσιμα εξαρτήματα. Παρακαλούμε να παραδώσετε την συσκευή σε ένα κέντρο ανακύκλωσης απορριμμάτων.

