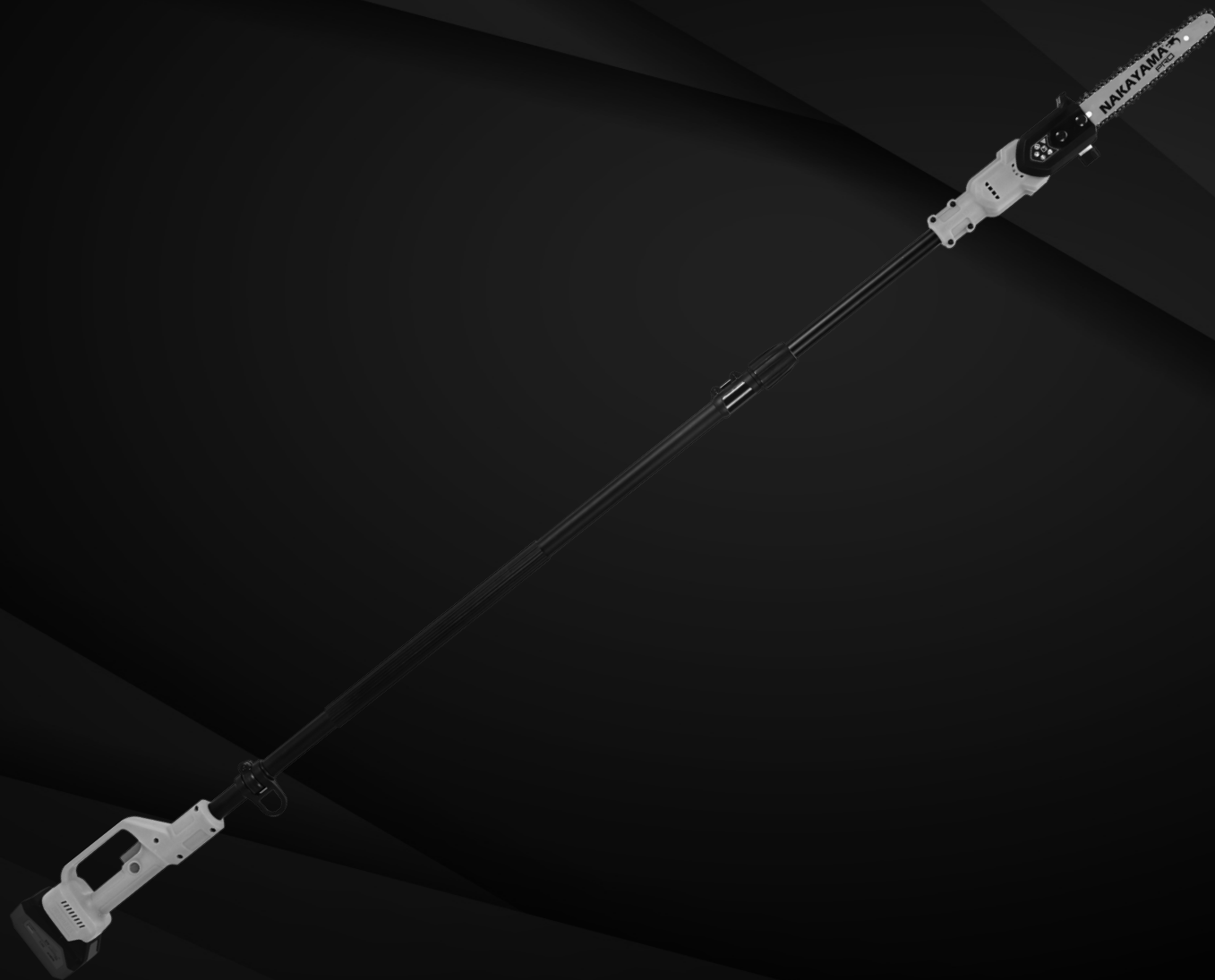


# NAKAYAMA®



## PRO

Shaping outdoor life.



# EC1620

ART NO: 078043

v2.2

EN

IT

EL

BG

RO

HR



WWW.NIKOLAOUTOOLS.COM



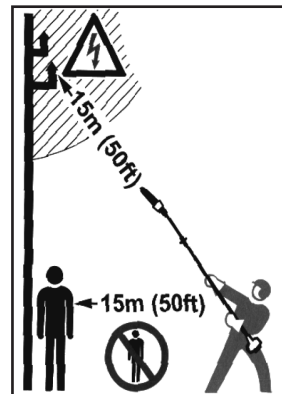
## ΟΔΗΓΙΕΣ ΑΣΦΑΛΕΙΑΣ



**Προσοχή: Διαβάστε προσεκτικά το εγχειρίδιο πριν από τη χρήση. Η μη τήρηση των προειδοποιήσεων και των οδηγιών μπορεί να οδηγήσει σε βλάβη της μονάδας, τραυματισμό ή να προκαλέσει υλική ζημιά. Φυλάξτε το εγχειρίδιο σε ασφαλές μέρος για μελλοντική αναφορά.**

### Οδηγίες ασφαλείας για κονταροπρίονα (Σχ. 1)

- Θέστε σε λειτουργία το εργαλείο μόνο εφόσον έχετε διαβάσει και κατανοήσει πλήρως τις οδηγίες που περιέχει το εγχειρίδιο.
- Κρατάτε τους παρειουρισκόμενους, τα παιδιά και τα ζώα σε απόσταση τουλάχιστον 15 μέτρων από την περιοχή εργασίας. Η πτώση αντικειμένων ή άλλα εκτοξευόμενα αντικείμενα ενδέχεται να προκαλέσουν τραυματισμούς στους παρειουρισκόμενους.
- Κρατήστε τη λάμα του κονταροπρίονου σε απόσταση τουλάχιστον 15m από εναέριες ηλεκτρικές γραμμές. Μη χρησιμοποιείτε το εργαλείο κοντά σε εναέριες ηλεκτρικές γραμμές.
- Βεβαιωθείτε ότι το ηλεκτρικό εργαλείο είναι στεγνό πριν από τη χρήση.
- Να είστε ιδιαίτερα προσεκτικοί κατά τη χρήση του εργαλείου όταν στέκεστε πάνω σε βρεγμένο, χιονισμένο, παγωμένο ή ανώμαλο έδαφος και σε πλαγιές.
- Διατηρείτε απόσταση ασφαλείας από τα γύρω εμπόδια, όπως πεσμένα κλαδιά, ρίζες κ.λπ.
- Το κονταροπρίονο είναι ασφαλές για χρήση εάν πληρούνται οι ακόλουθες προϋποθέσεις:
  - Το κονταροπρίονο δεν έχει υποστεί ζημιά.
  - Το κονταροπρίονο είναι καθαρό και στεγνό.
  - Η λαβή του κονταροπρίονο δεν έχει υποστεί ζημιά.
  - Η σκανδάλη πατιέται κανονικά..
  - Το σύστημα ελέγχου λειτουργεί σωστά.
  - Το σύστημα αυτόματης λίπανσης λειτουργεί σωστά.
  - Το βάθος του αυλακιού του δοντιού μεταξύ του αλυσοτροχού και της αλυσίδας δεν υπερβαίνει τα 0,5 mm.
  - Το τηλεσκοπικό κοντάρι είναι σταθερά συνδεδεμένο.
  - Η λάμα και η αλυσίδα έχουν τοποθετηθεί σωστά.
- Μην χρησιμοποιείτε ακατάλληλα εξαρτήματα με το εργαλείο. Χρησιμοποιείτε μόνο τα εξαρτήματα που παρέχονται από τον κατασκευαστή.
- Για τη σωστή τοποθέτηση της λάμας και της αλυσίδας, ακολουθείτε πάντα τις οδηγίες του εγχειριδίου.
- Φοράτε προστατευτικό κράνος, γυαλιά ασφαλείας, προστατευτικά ακοής και προστατευτική ενδυμασία κατά τη χρήση του εργαλείου.



Σχ. 1

### Οδηγίες ασφαλείας για την μπαταρία

- Χρησιμοποιείτε μόνο την κατάλληλη μπαταρία και τον κατάλληλο φορτιστή του κατασκευαστή. Η χρήση ακατάλληλων και μη γνήσιων μπαταριών και φορτιστών μπορεί να προκαλέσει πυρκαγιά ή έκρηξη.
- Κρατήστε την μπαταρία μακριά από εύφλεκτα υλικά και συσκευές που εκπέμπουν έντονη θερμότητα, όπως θερμάστρες.
- Μην φορτίζετε παράλληλα την μπαταρία.
- Τηρείτε τη σωστή πολικότητα κατά τη φόρτιση της μπαταρίας.
- Φορτίστε πλήρως την μπαταρία πριν από τη χρήση.
- Για την παράταση της διάρκειας ζωής της μπαταρίας, συνιστάται η εκφόρτιση και επαναφόρτιση της κάθε τρεις μήνες.
- Βεβαιωθείτε ότι η μπαταρία είναι σταθερά τοποθετημένη στο αλυσοπρίονο.
- Μην τοποθετείτε την μπαταρία σε άλλα εργαλεία.
- Κρατήστε την μπαταρία μακριά από νερό.
- Αποθηκεύστε την μπαταρία σε σκιερό και δροσερό μέρος με θερμοκρασία χαμηλότερη από 45°C.
- Μην αποσυναρμολογείτε την μπαταρία.
- Μην πετάτε την μπαταρία στη φωτιά.
- Μην βραχυκυκλώνετε τους πόλους της μπαταρίας με μεταλλικά αντικείμενα.
- Μην χτυπάτε, μην πετάτε και μην πατάτε την μπαταρία.
- Μην συγκολλάτε την μπαταρία.
- Μην τρυπάτε την μπαταρία με καρφιά ή άλλα αιχμηρά αντικείμενα.
- Κρατήστε την μπαταρία μακριά από το άμεσο ηλιακό φως.
- Κρατήστε την μπαταρία μακριά από περιβάλλοντα υψηλής θερμοκρασίας.
- Μην χρησιμοποιείτε την μπαταρία σε περιοχές όπου υπάρχουν έντονα μαγνητικά πεδία και έντονος στατικός ηλεκτρισμός.

## ΤΕΧΝΙΚΑ ΧΑΡΑΚΤΗΡΙΣΤΙΚΑ

Μοντέλο	EC1620
Ισχύς	800 W
Ταχύτητα αλυσίδας	6 m/s
Λάμα	20 cm
Αλυσίδα	1/4 x 1.1 mm (48 οδηγού)
Μήκος τηλεσκοπικού κονταριού	150 - 300 cm
<b>Η μπαταρία και ο φορτιστής δεν περιλαμβάνονται</b>	

\* Ο κατασκευαστής διατηρεί το δικαίωμα να πραγματοποιήσει δευτερεύουσες αλλαγές στο σχεδιασμό του προϊόντος και στα τεχνικά χαρακτηριστικά χωρίς προηγούμενη ειδοποίηση, εκτός εάν οι αλλαγές αυτές επηρεάζουν σημαντικά την απόδοση και λειτουργία ασφάλειας των προϊόντων. Τα εξαρτήματα που περιγράφονται / απεικονίζονται στις σελίδες του εγχειριδίου που κρατάτε στα χέρια σας ενδέχεται να αφορούν και σε άλλα μοντέλα της σειράς προϊόντων του κατασκευαστή, με παρόμοια χαρακτηριστικά, και ενδέχεται να μην περιλαμβάνονται στο προϊόν που μόλις αποκτήσατε.

\* Για να διασφαλιστεί η ασφάλεια και η αξιοπιστία του προϊόντος καθώς και η ισχύς της εγγύησης όλες οι εργασίες επιδιόρθωσης, ελέγχου, επισκευής ή αντικατάστασης συμπεριλαμβανομένης της συντήρησης και των ειδικών ρυθμίσεων, πρέπει να εκτελούνται μόνο από τεχνικούς του εξουσιοδοτημένου τμήματος Service του κατασκευαστή.

\* Χρησιμοποιείτε πάντα το προϊόν με τον παρεχόμενο εξοπλισμό. Η λειτουργία του προϊόντος με μη-προβλεπόμενο εξοπλισμό ενδέχεται να προκαλέσει βλάβη ή ακόμα και σοβαρό τραυματισμό ή θάνατο. Ο κατασκευαστής και ο εισαγωγέας ουδεμία ευθύνη φέρει για τραυματισμούς και βλάβες που προκύπτουν από την χρήση μη προβλεπόμενου εξοπλισμού.

## ΣΥΝΑΡΜΟΛΟΓΗΣΗ

### Τοποθέτηση αλυσίδας και λάμας (Σχ. 2)

1. Ξεσφίξτε το παξιμάδι (1) μέχρι να βγει, αφαιρέστε το κάλυμμα του αλυσοτροχού (2) και τοποθετήστε τη λάμα (3).
2. Τοποθετήστε τον αλυσοτροχό, το κάλυμμα του αλυσοτροχού και έπειτα τοποθετήστε την αλυσίδα στο αυλάκι της λάμας. Δείτε το βέλος στο σώμα του αλυσοπρίονου (4) για την κατεύθυνση κίνησης της αλυσίδας.
3. Τοποθετήστε το παξιμάδι, ρυθμίστε τον μηχανισμό τάνυσης μέχρι η αλυσίδα να είναι σωστά τεντωμένη και σφίξτε το παξιμάδι.

### Ρύθμιση της αλυσίδας (Σχ. 3)

1. Ξεσφίξτε το παξιμάδι (1) και ρυθμίστε τον μηχανισμό τάνυσης (2) με ένα κατσαβίδι. Η δεξιόστροφη περιστροφή αυξάνει την τάνυση και η αριστερόστροφη περιστροφή μειώνει την τάνυση. Ρυθμίστε την τάνυση έτσι ώστε το διάκενο μεταξύ της αλυσίδας και της λάμας να είναι 2-4 mm.
2. Χρησιμοποιήστε ένα εργαλείο για να σφίξετε ξανά το παξιμάδι.

### Προσθήκη λαδιού αλυσίδας (Σχ. 4)

1. Απενεργοποιήστε το κονταροπρίονο και αποσυνδέστε το από την παροχή ρεύματος.
2. Τοποθετήστε το κονταροπρίονο σε οριζόντια θέση με το δοχείο λαδιού στραμμένο προς τα πάνω.
3. Ξεβιδώστε το πώμα του δοχείου λαδιού (1), προσθέστε την κατάλληλη ποσότητα λαδιού αλυσίδας και έπειτα επανατοποθετήστε το πώμα και βιδώστε το.

**Προσοχή:** Κατά την προσθήκη λαδιού αλυσίδας, προσέχετε να μην υπερχειλίσει το δοχείο λαδιού.

**Σημείωση:** Κατά την πρώτη χρήση του ηλεκτρικού εργαλείου, αφού πρώτα γεμίσετε το δοχείο λαδιού με λάδι αλυσίδας, θέστε το εργαλείο σε λειτουργία για 10 δευτερόλεπτα χωρίς φορτίο. Μόλις δείτε να εξέρχεται λάδι από τη λάμα, το κονταροπρίονο είναι έτοιμο για λειτουργία.

## ΠΡΙΝ ΑΠΟ ΤΗ ΧΡΗΣΗ

### Έλεγχος του αλυσοτροχού (Σχ. 5)

1. Απενεργοποιήστε το κονταροπρίονο και αποσυνδέστε το από την παροχή ρεύματος.
2. Αφαιρέστε το κάλυμμα του αλυσοτροχού.
3. Αφαιρέστε τη λάμα και την αλυσίδα.
4. Χρησιμοποιήστε ένα μετρητή βάθους για να μετρήσετε το βάθος του αυλακιού του αλυσοτροχού.
5. Εάν το βάθος του αυλακιού είναι μεγαλύτερο από 0,5 mm, μην χρησιμοποιείτε το κονταροπρίονο και επικοινωνήστε με τον κατασκευαστή για να αντικατασταθεί ο αλυσοτροχός.

### Έλεγχος της λάμας (Σχ. 6)

1. Απενεργοποιήστε το κονταροπρίονο και αποσυνδέστε το από την παροχή ρεύματος.
2. Αφαιρέστε την αλυσίδα και τη λάμα.
3. Μετρήστε το βάθος του αυλακιού της λάμας.
4. Αντικαταστήστε τη λάμα εάν πληρούνται οι ακόλουθες προϋποθέσεις:
  - Η λάμα έχει υποστεί ζημιά.
  - Το βάθος του αυλακιού είναι μικρότερο από το ελάχιστο επιτρεπόμενο βάθος.
  - Τα αυλάκια της λάμας έχουν υποστεί ζημιά ή έχουν παραμορφωθεί.

### Έλεγχος του συστήματος λίπανσης (Σχ. 7)

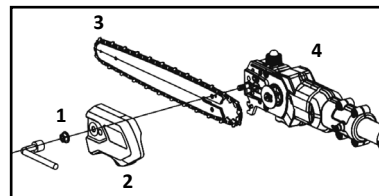
1. Τοποθετήστε το αλυσοπρίονο έτσι ώστε η λάμα να βρίσκεται ακριβώς πάνω από καθαρό έδαφος.
2. Θέστε σε λειτουργία το κονταροπρίονο. Εάν φαίνεται ξεκάθαρα να βγαίνει λάδι αλυσίδας από τη λάμα και φαίνονται σταγόνες λαδιού στο έδαφος, το σύστημα λίπανσης λειτουργεί σωστά.
3. Εάν δεν φαίνεται να βγαίνει λάδι από τη λάμα, γεμίστε το δοχείο λαδιού με λάδι αλυσίδας.
4. Ελέγξτε ξανά για να διαπιστώσετε αν βγαίνει λάδι από τη λάμα.
5. Εάν δεν βγαίνει λάδι από τη λάμα, μην χρησιμοποιείτε το κονταροπρίονο. Επικοινωνήστε με τον κατασκευαστή.

## ΟΔΗΓΙΕΣ ΧΡΗΣΗΣ

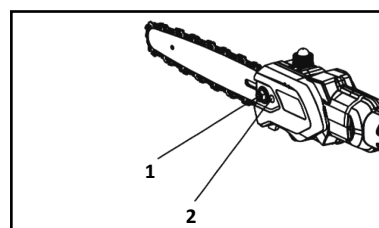
1. Βεβαιωθείτε ότι άτομα και ζώα βρίσκονται σε απόσταση τουλάχιστον 15 μέτρων από την περιοχή εργασίας.
2. Συνδέστε σωστά την μπαταρία στο κονταροπρίονο.
3. Γεμίστε το δοχείο λαδιού με λάδι αλυσίδας.
4. Ρυθμίστε το τηλεσκοπικό κοντάρι στο επιθυμητό μήκος.
5. Πιέστε τη σκανδάλη.
6. Πατήστε το κουμπί κλειδώματος.
7. Πιέστε τη σκανδάλη. Ρυθμίστε την ταχύτητα κοπής αυξάνοντας ή μειώνοντας την πίεση στη σκανδάλη.

### Προφυλάξεις για εργασίες σε ύψος

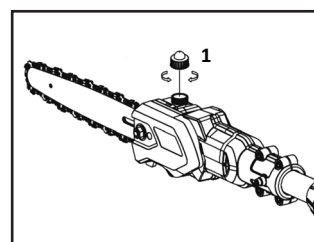
- Μην στέκεστε ακριβώς κάτω από το δέντρο που κόβεται.
- Μην ανεβαίνετε σε σκάλα που ακουμπάει πάνω σε δέντρο.
- Μην ανεβαίνετε σε ασταθείς σκάλες.



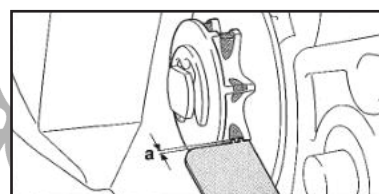
Σχ. 2



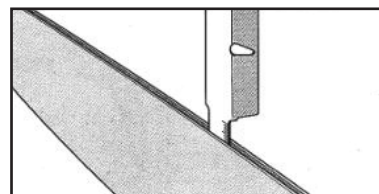
Σχ. 3



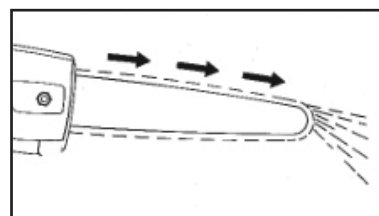
Σχ. 4



Σχ. 5



Σχ. 6



Σχ. 7

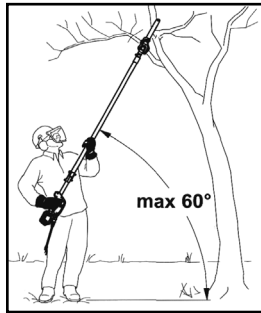
- Φροντίζετε να συγκρατείτε πάντα το αλυσοπρίονο και με τα δύο χέρια κατά τη διάρκεια της λειτουργίας.
- Διατηρείτε την περιοχή εργασίας καθαρή. Απομακρύνετε τα κλαδιά από το έδαφος.

### Ορθός χειρισμός του αλυσοπρίονου (Σχ. 8-9)

- Πιάστε το αλυσοπρίονο με τα δύο χέρια, με το δεξί χέρι να κρατάει την κύρια λαβή και το αριστερό χέρι να κρατάει το κοντάρι.
- Κρατήστε το κοντάρι με τη γωνία ως προς το έδαφος να μην υπερβαίνει τις 60 μοίρες.



Σχ. 8



Σχ. 9

### Μετά από τη χρήση

Καθαρίζετε πάντα τη σκόνη και τα υπολείμματα από το εργαλείο αμέσως μετά την ολοκλήρωση της εργασίας.

## ΣΥΝΤΗΡΗΣΗ

### Καθαρισμός του κονταροπρίονου

1. Απενεργοποιήστε το κονταροπρίονο και αποσυνδέστε το από την παροχή ρεύματος.
2. Καθαρίστε το σώμα του αλυσοπρίονου με ένα καθαρό, νωπό πανί.
3. Αφαιρέστε το κάλυμμα του αλυσοτροχού.
4. Καθαρίστε τα γύρω σημεία και τον αλυσοτροχό με ένα καθαρό, νωπό πανί.
5. Χρησιμοποιήστε μια μαλακή βούρτσα για το καθάρισμα της μπαταρίας και του φορτιστή.
6. Τοποθετήστε το κάλυμμα του αλυσοτροχού.

### Καθαρισμός της λάμας και της αλυσίδας

1. Απενεργοποιήστε το κονταροπρίονο και αποσυνδέστε το από την παροχή ρεύματος.
2. Αφαιρέστε τη λάμα και την αλυσίδα.
3. Με μια μαλακή βούρτσα, καθαρίστε την οπή εξόδου λαδιού, την οπή εισαγωγής λαδιού και το αυλάκι της λάμας.
4. Καθαρίστε την αλυσίδα με μια μαλακή βούρτσα.
5. Τοποθετήστε τη λάμα και την αλυσίδα.

## ΑΠΟΡΡΙΨΗ ΣΤΟ ΠΕΡΙΒΑΛΛΟΝ

Προκειμένου να αποφευχθούν ζημιές κατά τη μεταφορά, το εργαλείο πρέπει να παραδίδεται σε στερεά συσκευασία. Η συσκευασία καθώς και η μονάδα και τα εξαρτήματα είναι κατασκευασμένα από ανακυκλώσιμα υλικά και μπορούν να απορριφθούν αναλόγως. Τα πλαστικά εξαρτήματα του εργαλείου φέρουν σήμανση ανάλογα με το υλικό τους, γεγονός που καθιστά δυνατή την απομάκρυνση φιλικών προς το περιβάλλον και διαφοροποιημένων λόγω των διαθέσιμων εγκαταστάσεων συλλογής.



### Μόνο για χώρες της Ευρωπαϊκής Ένωσης

Μην πετάτε τα ηλεκτρικά εργαλεία μαζί με τα οικιακά απορρίμματα!

Σύμφωνα με την Ευρωπαϊκή Οδηγία 2002/96/ΕΚ για τα απόβλητα ηλεκτρικού και ηλεκτρονικού εξοπλισμού και την εφαρμογή της σύμφωνα με την εθνική νομοθεσία, τα ηλεκτρικά εργαλεία που έχουν φτάσει στο τέλος της ζωής τους πρέπει να συλλέγονται χωριστά και να επιστρέφονται σε μια περιβαλλοντικά συμβατή εγκατάσταση ανακύκλωσης.