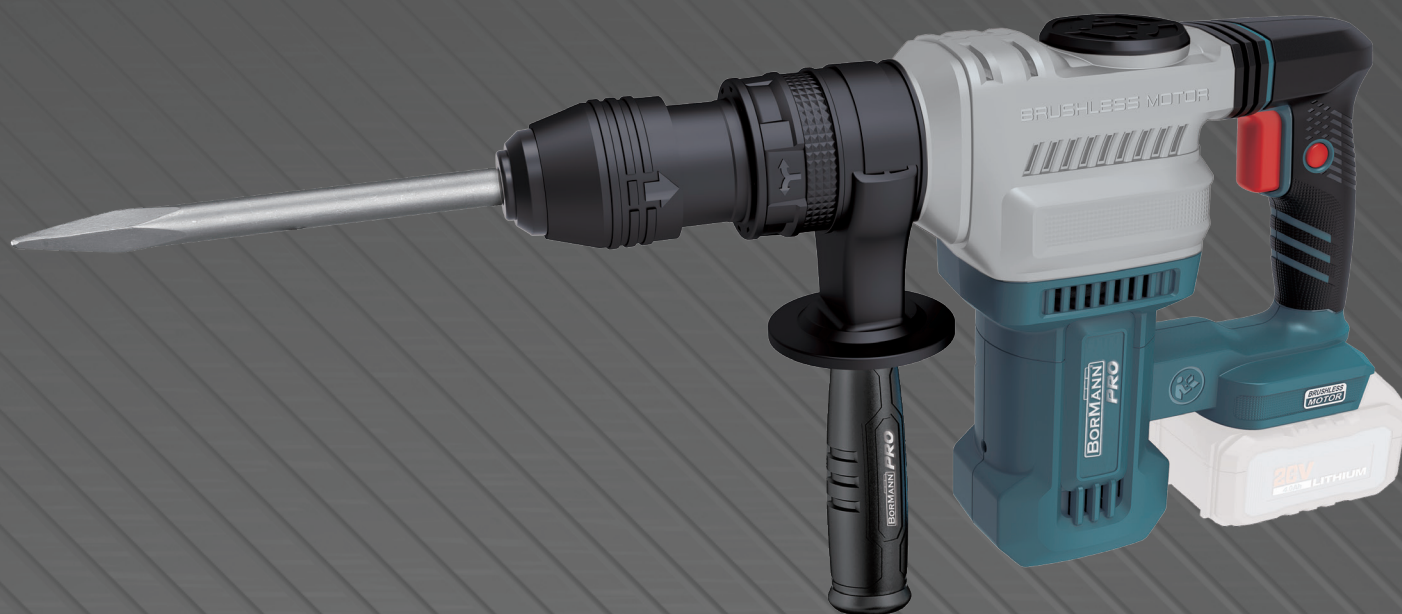


BORMANN[®]

PRO

Built to last.



BBP5310
073857

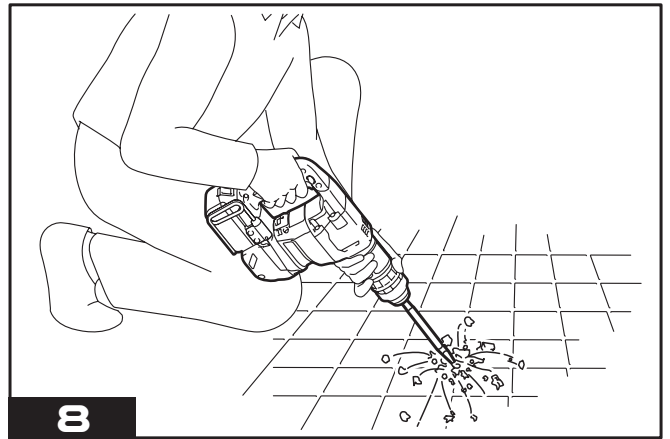
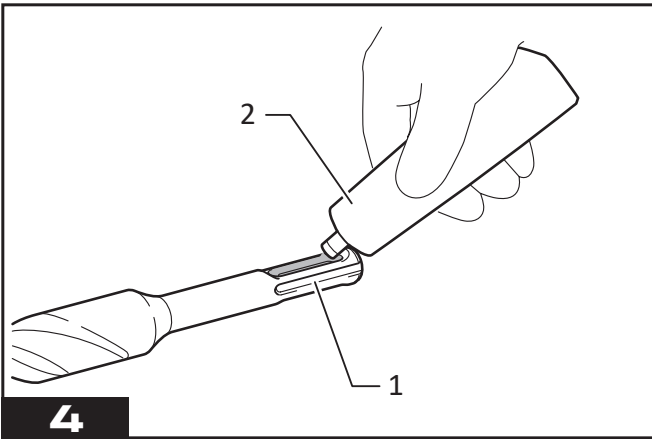
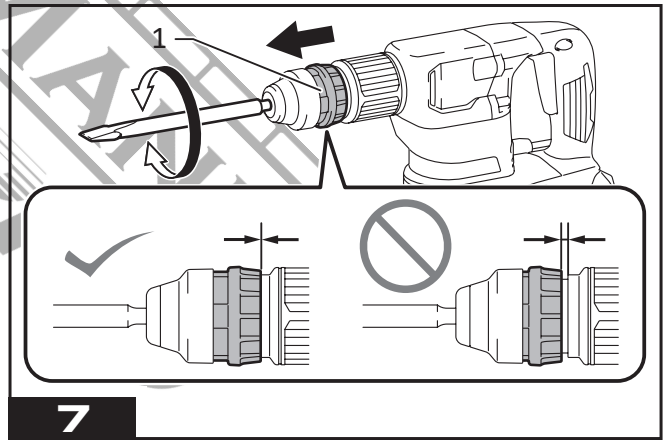
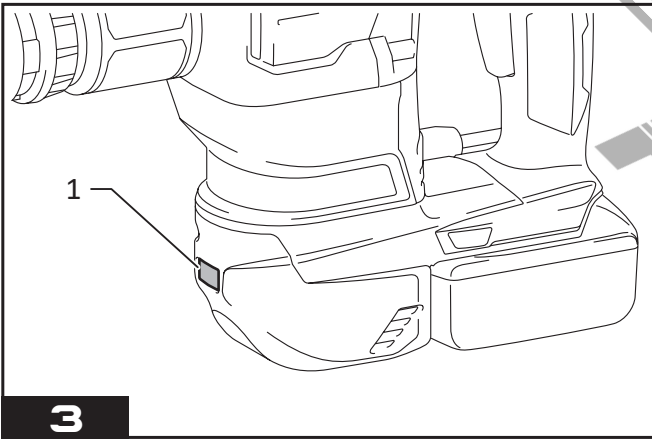
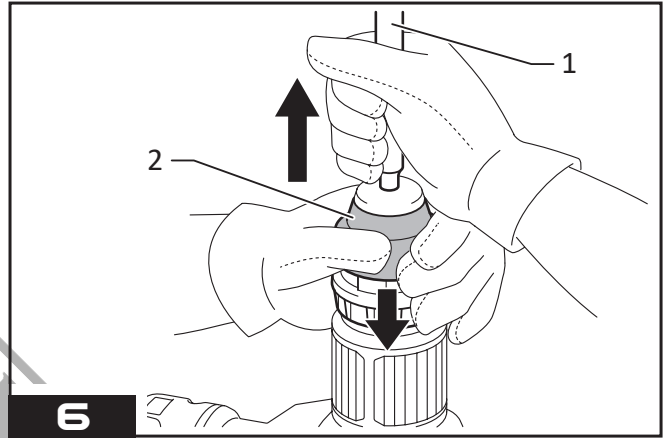
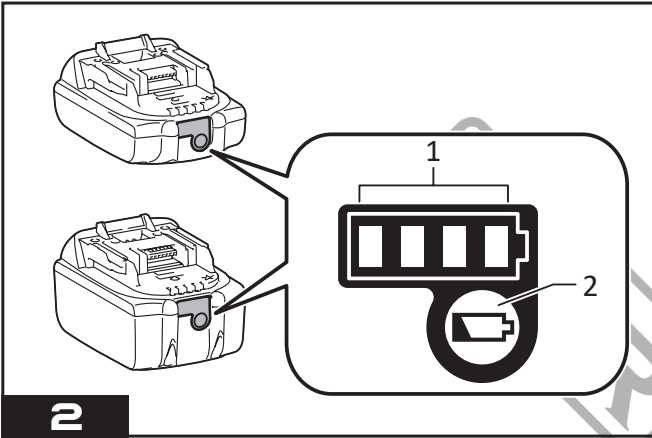
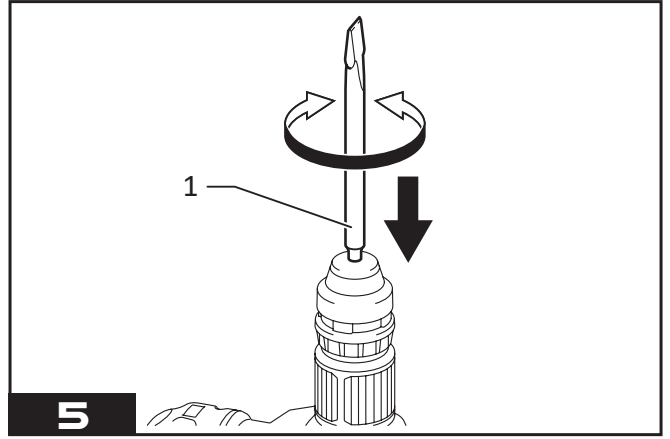
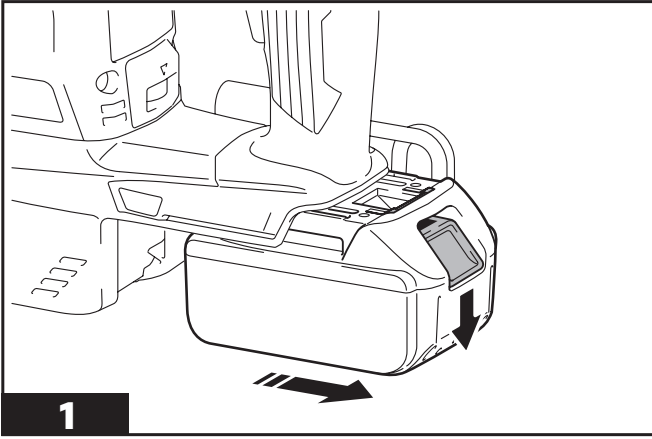
EN IT
EL BG
RO HR

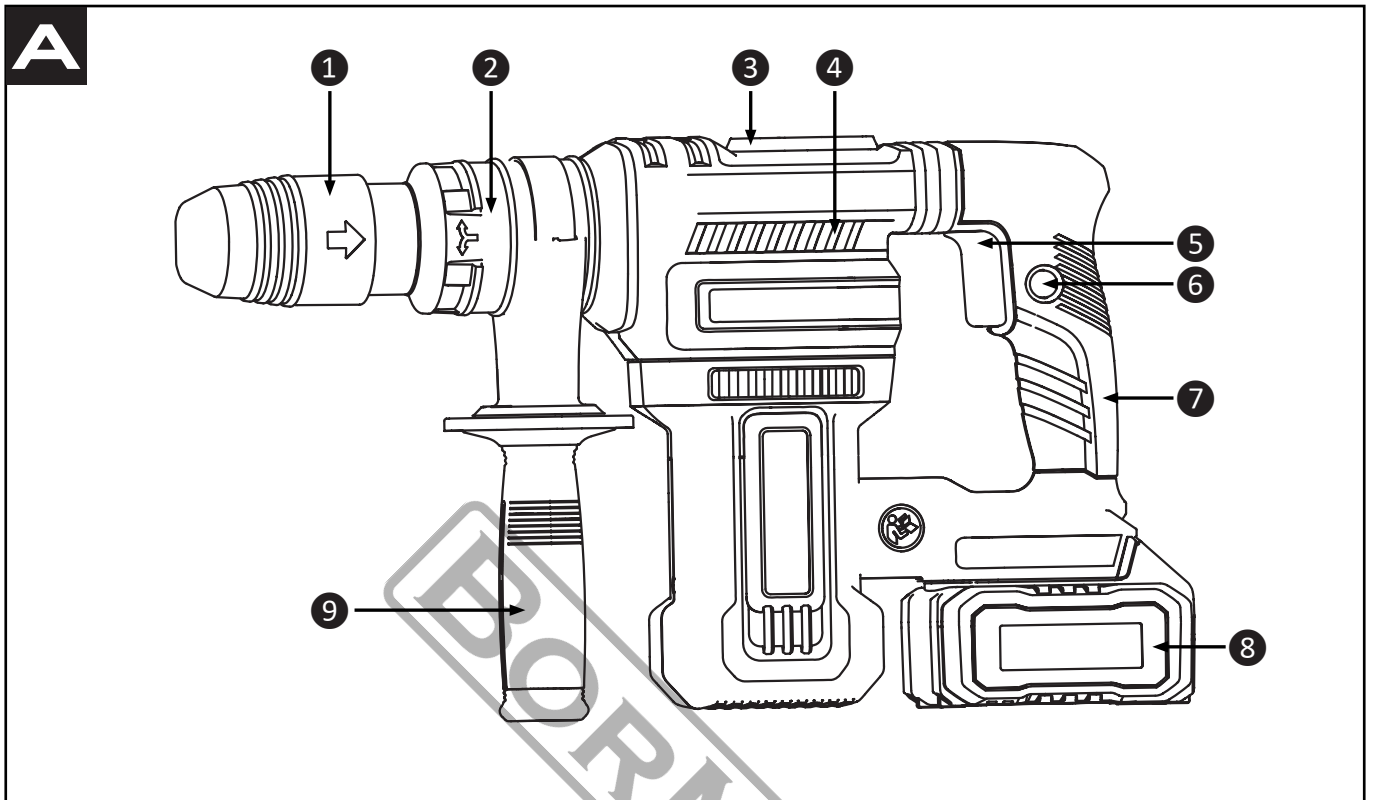
v2.2



WWW.NIKOLAOUTOOLS.COM







EN

1. Tool chuck
2. Adjustment collar
3. Grease cover
4. Air outlet
5. ON/OFF trigger
6. Lock button
7. Main handle
8. Battery pack (not included)
9. Auxiliary handle

IT

1. Mandrino
2. Collare di regolazione
3. Coperchio del grasso
4. Uscita aria
5. Grilletto ON/OFF (acceso/spento)
6. Pulsante di blocco
7. Impugnatura principale
8. Batteria (non inclusa)
9. Impugnatura ausiliaria

EL

1. Τσοκ
2. Κολάρο ρύθμισης
3. Κάλυμμα γράσου
4. Έξοδος αέρα
5. Σκανδάλη ON/OFF
6. Κουμπί κλειδώματος
7. Κύρια λαβή
8. Μπαταρία (δεν περιλαμβάνεται)
9. Βοηθητική λαβή

BG

1. Патронник
2. Регулираща яка
3. Капак за смазване
4. Изход за въздух
5. Спусък ON/OFF (вкл/изкл)
6. Бутон за заключване
7. Основна ръкохватка
8. Батерия (не е включена в комплекта)
9. Спомагателна дръжка

RO

1. Mandrina
2. Guler de reglare
3. Capac de ungere
4. Ieșire de aer
5. Trăgaci ON/OFF (pornit/oprit)
6. Buton de blocare
7. Mâner principal
8. Baterie (nu este inclusă)
9. Mâner auxiliar

HR

1. Stezna glava
2. Ovratnik za podešavanje
3. Poklopac za podmazivanje
4. Odvod zraka
5. Okidač ON/OFF (uključivanje/isključivanje)
6. Gumb za zaključavanje
7. Glavna ručka
8. Baterija (nije uključena)
9. Pomoćna ručka

ΣΥΜΒΟΛΑ



Φοράτε γυαλιά ασφαλείας, προστατευτικά ακοής και κράνος προστασίας.



Φοράτε μάσκα προστασίας.



Φοράτε γάντια προστασίας.

ΟΔΗΓΙΕΣ ΑΣΦΑΛΕΙΑΣ



Προσοχή: Διαβάστε προσεκτικά το εγχειρίδιο πριν από τη χρήση. Η μη τήρηση των προειδοποιήσεων και των οδηγιών μπορεί να οδηγήσει σε βλάβη της μονάδας και τραυματισμό. Φυλάξτε το εγχειρίδιο σε ασφαλές μέρος για μελλοντική αναφορά.

Γενικές οδηγίες ασφαλείας για ηλεκτρικά εργαλεία

Ασφάλεια στον χώρο εργασίας

- Διατηρείτε τον χώρο εργασίας καθαρό και επαρκώς φωτισμένο. Η ακαταστασία και η ανεπαρκώς φωτισμένες περιοχές εργασίας μπορεί να οδηγήσουν σε ατυχήματα και τραυματισμό.
- Μην εργάζεστε με το ηλεκτρικό εργαλείο σε χώρους όπου υπάρχει κίνδυνος έκρηξης, στο οποίο υπάρχουν εύφλεκτα υγρά, αέρια ή σκόνη.
- Τα ηλεκτρικά εργαλεία ενδέχεται να δημιουργήσουν σπινθήρες οι οποίοι μπορούν να αναφλέξουν τη σκόνη ή τα αέρια.
- Όταν χρησιμοποιείτε το ηλεκτρικό εργαλείο κρατάτε τα παιδιά και άλλους παρευρισκόμενους σε ασφαλή απόσταση. Η απόσπαση της προσοχής μπορεί να οδηγήσει στην απώλεια ελέγχου του εργαλείου/μηχανήματος.

Ηλεκτρική ασφάλεια

- Το βύσμα του καλωδίου του ηλεκτρικού εργαλείου πρέπει να είναι συμβατό με την πρίζα. Δεν επιτρέπεται η οποιαδήποτε μετατροπή του βύσματος.
- Μη χρησιμοποιείτε μετατροπείς σε συνδυασμό με γειωμένα ηλεκτρικά εργαλεία. Η χρήση βυσμάτων με συμβατές πρίζες μειώνουν τον κίνδυνο ηλεκτροπληξίας.
- Αποφεύγετε την επαφή με γειωμένες επιφάνειες όπως με σωλήνες, θερμαντικά σώματα (καλοριφέρ), κουζίνες ή ψυγεία. Όταν το σώμα σας γειώνεται αυξάνεται ο κίνδυνος ηλεκτροπληξίας.
- Μην εκθέτετε τα μηχανήματα και τα εργαλεία στη βροχή ή σε υψηλή υγρασία. Η διείσδυση νερού στο ηλεκτρικό εργαλείο αυξάνει τον κίνδυνο ηλεκτροπληξίας.
- Μη χρησιμοποιείτε το καλώδιο για να μεταφέρετε ή να μετακινήσετε το ηλεκτρικό εργαλείο, ή για να βγάλετε το βύσμα από την πρίζα. Κρατάτε το καλώδιο μακριά από πηγές υψηλής θερμοκρασίας, κοφτερά αντικείμενα και από κινούμενα εξαρτήματα. Τα καλώδια που έχουν υποστεί οποιαδήποτε ζημιά αυξάνουν τον κίνδυνο ηλεκτροπληξίας.
- Όταν εργάζεστε μ' ένα ηλεκτρικό εργαλείο σε εξωτερικό χώρο, χρησιμοποιείτε καλώδια προέκτασης (μπαλαντέζες) που είναι κατάλληλα για χρήση σε εξωτερικούς χώρους. Η χρήση καλωδίων προέκτασης κατάλληλων για εξωτερικούς χώρους μειώνει τον κίνδυνο ηλεκτροπληξίας.
- Όταν η χρήση του ηλεκτρικού εργαλείου σε χώρους με υψηλή υγρασία ή με υγρά είναι αναπόφευκτη, τότε χρησιμοποιήστε μια διάταξη προστασίας έναντι ρεύματος διαρροής (ρελέ διαρροής - RCD). Η χρήση ενός ρελέ διαρροής μειώνει τον κίνδυνο ηλεκτροπληξίας.
- Τα ηλεκτρικά εργαλεία μπορούν να παράγουν ηλεκτρομαγνητικά πεδία (ΗΜΠ) που δεν είναι επιβλαβή για τον χρήστη. Ωστόσο, οι χρήστες βηματοδοτών και άλλων παρόμοιων ιατρικών συσκευών θα πρέπει να επικοινωνούν με τον κατασκευαστή της συσκευής τους ή/και με το γιατρό τους για συμβουλές πριν από τη χρήση του ηλεκτρικού εργαλείου.

Προσωπική ασφάλεια

- Να είστε πάντοτε προσεκτικοί, να δίνετε προσοχή στην εργασία που εκτελείτε και να χειρίζεστε το μηχάνημα με σύνεση. Μη χρησιμοποιείτε το ηλεκτρικό εργαλείο αν νιώθετε κόπωση ή αν βρίσκεστε υπό την επήρεια αλκοόλ ή άλλων ουσιών. Μια στιγμή απροσεξίας κατά τον χειρισμό του ηλεκτρικού εργαλείου μπορεί να οδηγήσει σε σοβαρό τραυματισμό.
- Φοράτε κατάλληλο εξοπλισμό ατομικής προστασίας. Επιλέξτε τον κατάλληλο εξοπλισμό προστασίας, για παράδειγμα μια μάσκα σκόνης, αντιολισθητικές μπότες ασφαλείας, κράνος προστασίας, προστατευτικά ακοής, ανάλογα με το εκάστοτε εργαλείο και τη χρήση του, έτσι ώστε να μειωθεί ο κίνδυνος τραυματισμού.
- Λάβετε μέτρα για να αποφύγετε την ακούσια εκκίνηση. Βεβαιωθείτε ότι το κουμπί ενεργοποίησης του εργαλείου βρίσκεται στη θέση OFF πριν συνδέσετε το βύσμα του καλωδίου στην πρίζα, πριν τοποθετήσετε τις μπαταρίες στο εργαλείο, και πριν το μεταφέρετε και το κουβαλήσετε. Μην μεταφέρετε το ηλεκτρικό εργαλείο με το δάκτυλό σας να ακουμπάει τον διακόπτη ON/OFF και μην συνδέετε το εργαλείο με την πηγή ρεύματος αν ο διακόπτης βρίσκεται στη θέση ON.
- Αφαιρείτε από τα ηλεκτρικά εργαλεία τυχόν εργαλεία ρύθμισης πριν θέσετε το ηλεκτρικό εργαλείο σε λειτουργία. Ένα εργαλείο ρύθμισης που βρίσκεται συνδεδεμένο σ' ένα κινούμενο τμήμα μπορεί να οδηγήσει σε τραυματισμό.
- Μην τεντώνετε, γέρνετε ή σκύβετε υπερβολικά κατά τη χρήση του εργαλείου. Διατηρήστε την ισορροπία σας και φροντίστε να στέκεστε με σωστή στάση σώματος έτσι ώστε να είστε σε θέση να αντιμετωπίσετε απροσδόκητες περιστάσεις.
- Ντυθείτε με τα κατάλληλα ενδύματα. Μη φοράτε ρούχα με χαλαρή εφαρμογή ή κοσμήματα. Κρατήστε τα μαλλιά, τα ρούχα και τα χέρια σας σε ασφαλή απόσταση από τα κινούμενα εξαρτήματα.

Ορθότητα χειρισμού και συντήρηση ηλεκτρικών εργαλείων

- Μην ασκείτε υπερβολική πίεση στο εργαλείο. Χρησιμοποιήστε το κατάλληλο εργαλείο για τον σκοπό για τον οποίο προορίζεται. Η χρήση του σωστού εργαλείου για τον σκοπό για τον οποίο προορίζεται θα καταστήσει την εργασία ασφαλέστερη.
- Μη χρησιμοποιήσετε ποτέ ένα εργαλείο αν το κουμπί ενεργοποίησής του δεν λειτουργεί. Ένα ηλεκτρικό εργαλείο το οποίο δεν μπορεί πλέον να ενεργοποιηθεί ή/και να απενεργοποιηθεί με το εν λόγω κουμπί είναι επικίνδυνο και πρέπει να επισκευαστεί.
- Αποσυνδέστε το βύσμα του καλωδίου από την πρίζα και/ή αφαιρέστε την μπαταρία πριν προβείτε σε εργασίες συντήρησης ή αντικατάστασης εξαρτήματος του εργαλείου ή όταν πρόκειται να φυλάξετε το εργαλείο. Αυτά τα μέτρα πρόληψης μειώνουν τον κίνδυνο της ακούσιας εκκίνησης του ηλεκτρικού εργαλείου.
- Δεν πρέπει να επιτρέπεται η χρήση του ηλεκτρικού εργαλείου σε άτομα που δεν έχουν εξοικωωθεί με την χρήση του ή που δεν έχουν διαβάσει τις οδηγίες χρήσης του. Το ηλεκτρικό εργαλείο είναι επικίνδυνο όταν χρησιμοποιείται από άπειρα άτομα ή από άτομα που δεν έχουν διαβάσει τις οδηγίες χρήσης του.

- Συντηρήστε το ηλεκτρικό εργαλείο. Ελέγχετε, αν τα κινούμενα εξαρτήματα λειτουργούν σωστά, αν υπάρχει κάποιο μπλοκάρισμα, ή αν έχουν σπάσει σε κάποιο σημείο ή φθαρεί εξαρτήματα τα οποία ενδέχεται να επηρεάσουν αρνητικά την λειτουργία του ηλεκτρικού εργαλείου. Η λανθασμένη συντήρηση των ηλεκτρικών εργαλείων προκαλεί ατυχήματα.
- Διατηρείτε τα εργαλεία κοπής αιχμηρά και σε καλή κατάσταση. Τα επαρκώς συντηρημένα κοπτικά εργαλεία είναι πιο δύσκολο να μπλοκαριστούν και έχουν υψηλότερη απόδοση.
- Χρησιμοποιείτε όλα τα τμήματα του εξοπλισμού και το ίδιο το εργαλείο σύμφωνα με τις οδηγίες του εγχειριδίου. Λαμβάνετε επίσης υπόψη σας τους εξωτερικούς παράγοντες και τις συνθήκες της εκάστοτε εργασίας.
- Η χρήση του ηλεκτρικού εργαλείου για εργασίες άλλες από τις προβλεπόμενες μπορεί να οδηγήσει σε ατύχημα.
- Διατηρείτε τις λαβές και τις επιφάνειες πρόσφυσης του ηλεκτρικού εργαλείου στεγνές, καθαρές και απαλλαγμένες από λάδια και γράσα. Οι ολισθηρές λαβές και επιφάνειες πρόσφυσης καταστύουν αδύνατο τον ασφαλή χειρισμό του εργαλείου σε απρόβλεπτες περιστάσεις.

Οδηγίες ασφαλείας για εργαλεία με μπαταρίες

- Επαναφορτίζετε τις μπαταρίες μόνο με τον φορτιστή που ορίζει ο κατασκευαστής. Ένας φορτιστής που χρησιμοποιείται για τη φόρτιση ακατάλληλων μπαταριών μπορεί να δημιουργήσει κίνδυνο πυρκαγιάς.
- Χρησιμοποιείτε το ηλεκτρικό εργαλείο μόνο με τις προβλεπόμενες μπαταρίες. Η χρήση άλλων μπαταριών μπορεί να δημιουργήσει κίνδυνο τραυματισμού και πυρκαγιάς.
- Όταν η μπαταρία δεν χρησιμοποιείται, κρατήστε τη μακριά από μεταλλικά αντικείμενα όπως συνδετήρες, κέρματα, κλειδιά, καρφιά, βίδες ή άλλα μικρά μεταλλικά αντικείμενα που μπορούν να κάνουν σύνδεση από τον έναν ακροδέκτη στον άλλον. Το βραχυκύκλωμα των ακροδεκτών της μπαταρίας μπορεί να προκαλέσει εγκαύματα ή πυρκαγιά.
- Υπό συνθήκες κακομεταχείρισης, μπορεί να εκτοξευτεί υγρό από την μπαταρία. Αποφύγετε την επαφή με το υγρό της μπαταρίας. Σε περίπτωση επαφής με το υγρό, ξεπλύνετε με νερό. Εάν το υγρό έρθει σε επαφή με τα μάτια, αναζητήστε αμέσως ιατρική βοήθεια. Το υγρό που εκτοξεύεται από την μπαταρία μπορεί να προκαλέσει ερεθισμό ή εγκαύματα.
- Μην χρησιμοποιείτε μπαταρία που έχει υποστεί ζημιά ή έχει τροποποιηθεί. Οι κατεστραμμένες ή τροποποιημένες μπαταρίες ενδέχεται να μην λειτουργούν όπως προβλέπεται, με αποτέλεσμα να προκληθεί πυρκαγιά ή έκρηξη.
- Μην εκθέτετε την μπαταρία σε φωτιά ή σε πολύ υψηλές θερμοκρασίες. Η έκθεση σε φωτιά ή σε θερμοκρασίες άνω των 130°C μπορεί να προκαλέσει έκρηξη.
- Ακολουθήστε όλες τις οδηγίες φόρτισης και μην φορτίζετε την μπαταρία εκτός του εύρους θερμοκρασιών που καθορίζεται στις οδηγίες. Η ακατάλληλη φόρτιση ή η φόρτιση σε θερμοκρασίες εκτός του καθορισμένου εύρους μπορεί να προκαλέσει ζημιά στη μπαταρία και να αυξήσει τον κίνδυνο πυρκαγιάς.

Service

- Αναθέστε τη συντήρηση και την επισκευή του ηλεκτρικού εργαλείου σε εξειδικευμένο προσωπικό σέρβις, χρησιμοποιώντας μόνο πανομοιότυπα ανταλλακτικά. Με τον τρόπο αυτό θα διασφαλιστεί η διατήρηση της ασφάλειας του ηλεκτρικού εργαλείου.
- Ποτέ μην επιχειρήσετε να επισκευάσετε μόνοι σας τις μπαταρίες που έχουν υποστεί βλάβη. Το σέρβις των μπαταριών πρέπει να εκτελείται μόνο από τον κατασκευαστή ή από εξουσιοδοτημένους τεχνικούς σέρβις.

Οδηγίες ασφαλείας για κατεδαφιστικά πιστολέτα μπαταρίας

- Φοράτε προστατευτικά ακοής. Η έκθεση σε θόρυβο μπορεί να προκαλέσει απώλεια ακοής.
- Χρησιμοποιήστε τις βοηθητικές λαβές, εφόσον παρέχονται. Η απώλεια ελέγχου μπορεί να οδηγήσει σε τραυματισμό.
- Κρατάτε το ηλεκτρικό εργαλείο από μονωμένες επιφάνειες πρόσφυσης, όταν εκτελείτε μια εργασία όπου το βελόνι/καλέμι μπορεί να έρθει σε επαφή με κρυφή καλωδίωση. Η επαφή βελονιού/καλεμιού με ηλεκτροφόρο καλώδιο ενδέχεται να καταστήσει τα εκτεθειμένα μεταλλικά μέρη του ηλεκτρικού εργαλείου ηλεκτροφόρα, με αποτέλεσμα να υποστεί ηλεκτροπληξία ο χειριστής.
- Φοράτε κράνος ασφαλείας, γυαλιά ασφαλείας ή/και ασπίδα προστασίας προσώπου. Τα απλά γυαλιά ή τα γυαλιά ηλίου δεν αποτελούν γυαλιά ασφαλείας. Συνιστάται επίσης ιδιαίτερα να φοράτε μάσκα σκόνης και γάντια με παχιά επένδυση.
- Βεβαιωθείτε ότι το βελόνι/καλέμι έχει ασφαλίσει καλά πριν από τη λειτουργία.
- Κατά τη χρήση του εργαλείου, παράγονται κραδασμοί. Τυχόν βίδες στην επιφάνεια εργασίας μπορεί εύκολα να ξεκολλήσουν, προκαλώντας βλάβη ή ατύχημα. Ελέγχετε προσεκτικά τη σφικτότητα των βιδών πριν από τη λειτουργία.
- Σε κρούες καιρικές συνθήκες ή σε περίπτωση που το εργαλείο δεν έχει χρησιμοποιηθεί για μεγάλο χρονικό διάστημα, θέστε σε λειτουργία το εργαλείο χωρίς φορτίο για λίγο προκειμένου να ζεσταθεί για βέλτιστη λίπανση. Η λειτουργία του εργαλείου χωρίς επαρκή προθέρμανση μπορεί να είναι δύσκολη.
- Διατηρείτε σταθερό πάτημα ανά πάσα στιγμή. Βεβαιωθείτε ότι δεν βρίσκεται κανείς από κάτω κατά τη χρήση του εργαλείου σε υψηλά σημεία.
- Κρατάτε το εργαλείο σταθερά και με τα δύο χέρια.
- Κρατήστε τα χέρια μακριά από κινούμενα μέρη.
- Χρησιμοποιείτε το εργαλείο μόνο εφόσον το κρατάτε σταθερά με τα χέρια.
- Μην στρέψετε το εργαλείο προς οποιονδήποτε στην περιοχή κατά τη λειτουργία του. Το βελόνι/καλέμι μπορεί να πεταχτεί έξω και να προκαλέσει σοβαρούς τραυματισμούς.
- Μην αγγίζετε το βελόνι/καλέμι, τα μέρη του εργαλείου κοντά σε αυτό, ή την επιφάνεια εργασίας αμέσως μετά τη λειτουργία. Μπορεί να είναι πολύ καυτά και να προκαλέσουν εγκαύματα.
- Ορισμένα υλικά περιέχουν χημικές ουσίες που μπορεί να είναι τοξικές. Αποφύγετε την εισπνοή σκόνης και την επαφή με το δέρμα. Ακολουθήστε τα δεδομένα ασφαλείας του προμηθευτή του υλικού.
- Φροντίζετε πάντα να είναι απενεργοποιημένο το εργαλείο και να έχει αφαιρεθεί η μπαταρία καθώς και το βελόνι/καλέμι πριν παραδώσετε το εργαλείο σε άλλα άτομα.
- Μην λειτουργείτε το εργαλείο χωρίς φορτίο άσκοπα.

Οδηγίες ασφαλείας για την μπαταρία

- Μην αποσυναρμολογείτε την μπαταρία.
- Εάν ο χρόνος λειτουργίας έχει μειωθεί υπερβολικά, σταματήστε αμέσως τη λειτουργία. Η μπαταρία ενδέχεται να υπερθερμανθεί και να εκραγεί.
- Σε περίπτωση επαφής ηλεκτρολύτη με τα μάτια, ξεπλύνετε με καθαρό νερό και αναζητήστε αμέσως ιατρική βοήθεια. Η επαφή του ηλεκτρολύτη με τα μάτια μπορεί να οδηγήσει σε απώλεια της όρασης.

- Μην βραχυκυκλώνετε την μπαταρία:
 - Μην αγγίζετε τους ακροδέκτες με οποιοδήποτε αγώγιμο υλικό.
 - Αποφύγετε την αποθήκευση της μπαταρίας σε δοχείο με άλλα μεταλλικά αντικείμενα, όπως καρφιά, κέρματα κ.λπ.
 - Μην εκθέτετε την μπαταρία σε νερό ή βροχή.
- Σε περίπτωση βραχυκυκλώματος της μπαταρίας μπορεί να προκύψει μεγάλη ροή ρεύματος, υπερθέρμανση, έγκαιμα και βλάβη.
- Μην αποθηκεύετε το εργαλείο και την μπαταρία σε μέρη όπου η θερμοκρασία μπορεί να φτάσει ή να ξεπεράσει τους 50 °C.
- Μην πετάτε την μπαταρία στη φωτιά ακόμη και αν έχει υποστεί σοβαρή βλάβη ή έχει χαλάσει. Η μπαταρία μπορεί να εκραγεί.
- Μην χτυπάτε την μπαταρία και προσέχετε να μην πέσει στο έδαφος.
- Μην χρησιμοποιείτε μπαταρίες που έχουν υποστεί ζημιά.
- Χρησιμοποιείτε την μπαταρία μόνο με τα προϊόντα που καθορίζει ο κατασκευαστής. Η τοποθέτηση της μπαταρίας σε μη συμβατά προϊόντα μπορεί να προκαλέσει πυρκαγιά, υπερθέρμανση, έκρηξη ή διαρροή ηλεκτρολύτη.
- Εάν το ηλεκτρικό εργαλείο δεν πρόκειται να χρησιμοποιηθεί για μεγάλο χρονικό διάστημα, η μπαταρία πρέπει να αφαιρεθεί από το εργαλείο.
- Χρησιμοποιείτε μόνο γνήσιες μπαταρίες από τον κατασκευαστή. Η χρήση μη γνήσιων μπαταριών, μπαταριών που δεν είναι συμβατές με το εργαλείο καθώς και μπαταριών που έχουν τροποποιηθεί μπορεί να οδηγήσει σε έκρηξη της μπαταρίας, προκαλώντας πυρκαγιά, τραυματισμό και ζημιές.

ΤΕΧΝΙΚΑ ΧΑΡΑΚΤΗΡΙΣΤΙΚΑ

Μοντέλο	BBP5310
Τάση	20 V (Li-ion)
Ενέργεια κρούσης	7 J
Κρούσεις	3400 bpm
Τύπος τσοκ	SDS-Max
Περιστροφή καλεμιού	12 θέσεις
Μοτέρ	Χωρίς ψήκτρεις (brushless)
Περιλαμβάνει	18 x 320 mm βελόνι & καλέμι
Σε βαλίτσα	

* Ο κατασκευαστής διατηρεί το δικαίωμα να πραγματοποιήσει δευτερεύουσες αλλαγές στο σχεδιασμό του προϊόντος και στα τεχνικά χαρακτηριστικά χωρίς προηγούμενη ειδοποίηση, εκτός εάν οι αλλαγές αυτές επηρεάζουν σημαντικά την απόδοση και λειτουργία ασφάλειας των προϊόντων. Τα εξαρτήματα που περιγράφονται / απεικονίζονται στις σελίδες του εγχειριδίου που κρατάτε στα χέρια σας ενδέχεται να αφορούν και σε άλλα μοντέλα της σειράς προϊόντων του κατασκευαστή, με παρόμοια χαρακτηριστικά, και ενδέχεται να μην περιλαμβάνονται στο προϊόν που μόλις αποκτήσατε.

* Για να διασφαλιστεί η ασφάλεια και η αξιοπιστία του προϊόντος καθώς και η ισχύς της εγγύησης όλες οι εργασίες επιδιόρθωσης, ελέγχου, επισκευής ή αντικατάστασης συμπεριλαμβανομένης της συντήρησης και των ειδικών ρυθμίσεων, πρέπει να εκτελούνται μόνο από τεχνικούς του εξουσιοδοτημένου τμήματος Service του κατασκευαστή.

* Χρησιμοποιείτε πάντα το προϊόν με τον παρεχόμενο εξοπλισμό. Η λειτουργία του προϊόντος με μη-προβλεπόμενο εξοπλισμό ενδέχεται να προκαλέσει βλάβη ή ακόμα και σοβαρό τραυματισμό ή θάνατο. Ο κατασκευαστής και ο εισαγωγέας ουδεμία ευθύνη φέρει για τραυματισμούς και βλάβες που προκύπτουν από την χρήση μη προβλεπόμενου εξοπλισμού.

ΠΡΟΟΡΙΖΟΜΕΝΗ ΧΡΗΣΗ

Το ηλεκτρικό εργαλείο προορίζεται για καλέμισμα και θράυση σκυροδέματος, τούβλων και πέτρας.

ΠΡΙΝ ΑΠΟ ΤΗ ΧΡΗΣΗ

Τοποθέτηση ή αφαίρεση της μπαταρίας

Προσοχή: Βεβαιωθείτε πάντοτε ότι το εργαλείο είναι απενεργοποιημένο και η μπαταρία έχει αφαιρεθεί πριν προβείτε σε οποιαδήποτε ρύθμιση στο εργαλείο.

- Για να αφαιρέσετε την μπαταρία, πιέστε το κουμπί στο εμπρόσθιο μέρος της μπαταρίας και σύρετέ την από το εργαλείο.
- Για να τοποθετήσετε την μπαταρία, ευθυγραμμίστε τη γλωττίδα της μπαταρίας με το αυλάκι στο περίβλημα και σύρετέ την μέχρι να κουμπώσει με ένα μικρό κλικ. Εάν το κόκκινο σημείο είναι ορατό στην επάνω πλευρά του κουμπιού, η μπαταρία δεν έχει ασφαλίσει πλήρως στη θέση της.

Προσοχή:

- Φροντίστε πάντα η μπαταρία να κουμπώνει σωστά στο εργαλείο και να μην είναι ορατή η κόκκινη ενδεικτική λυχνία. Σε περίπτωση ακατάλληλης τοποθέτησης, η μπαταρία μπορεί να πέσει από το εργαλείο, προκαλώντας τραυματισμό σε εσάς ή σε παρευρισκόμενους.
- Μην ασκείτε υπερβολική δύναμη κατά την τοποθέτηση της μπαταρίας. Εάν η μπαταρία δεν ολισθαίνει με ευκολία, δεν τοποθετείται σωστά.

Σύστημα προστασίας εργαλείου/μπαταρίας

Το εργαλείο διαθέτει σύστημα προστασίας εργαλείου/μπαταρίας. Το εν λόγω σύστημα διακόπτει αυτόματα την παροχή ρεύματος στον κινητήρα για να παρατείνει τη διάρκεια ζωής του εργαλείου και της μπαταρίας. Το εργαλείο σταματάει αυτόματα κατά τη διάρκεια της λειτουργίας, σε περίπτωση:

Προστασία έναντι υπερφόρτωσης

Όταν το εργαλείο/η μπαταρία λειτουργεί με τρόπο που προκαλεί την άντληση ιδιαίτερα υψηλού ρεύματος, το εργαλείο σταματά αυτόματα. Σε αυτή την περίπτωση, απενεργοποιήστε το εργαλείο και σταματήστε την ενέργεια που προκάλεσε την υπερφόρτωση του εργαλείου. Στη συνέχεια, ενεργοποιήστε το εργαλείο για να συνεχίσετε τη λειτουργία.

Προστασία έναντι υπερθέρμανσης

Όταν το εργαλείο/η μπαταρία υπερθερμανθεί, το εργαλείο σταματά αυτόματα. Σε αυτή την περίπτωση, αφήστε το εργαλείο/μπαταρία να κρυώσει πριν ενεργοποιήσετε ξανά το εργαλείο.

Σημείωση: Όταν το εργαλείο υπερθερμαίνεται, η λυχνία αναβοσβήνει.

Προστασία έναντι υπερβολικής εκφόρτισης

Όταν η στάθμη της μπαταρίας είναι πολύ χαμηλή, το εργαλείο σταματά αυτόματα. Σε αυτή την περίπτωση, αφαιρέστε την μπαταρία από το εργαλείο και φορτίστε την.

Ένδειξη στάθμης μπαταρίας (Σχ. 2, σελίδα 2)

Σημείωση: Μόνο για μπαταρίες με την ενδεικτική λυχνία.

- Πατήστε το κουμπί ελέγχου (2) στην μπαταρία για να εμφανιστεί η στάθμη της μπαταρίας που απομένει. Οι ενδεικτικές λυχνίες (1) ανάβουν για μερικά δευτερόλεπτα.

Ενδεικτικές λυχνίες			Στάθμη μπαταρίας
Αναμμένη	Σβηστή	Αναβοσβήνει	
■	□	▧	Φορτίστε την μπαταρία
■ ■ ■ ■			
■ ■ ■ □			
■ ■ □ □			
■ □ □ □			
▧ □ □ □			
■ ■ □ □			Η μπαταρία μπορεί να έχει υποστεί βλάβη
□ □ ■ ■			

Σημείωση: Ανάλογα με τις συνθήκες χρήσης και τη θερμοκρασία περιβάλλοντος, η ένδειξη στάθμης μπαταρίας ενδέχεται να διαφέρει ελαφρώς από την πραγματική στάθμη.

Εμπρόσθια λυχνία (Σχ. 3, σελίδα 2)

- Πιέστε τη σκανδάλη για να ανάψει η λυχνία (1).
- Η λυχνία παραμένει αναμμένη όσο είναι πατημένη η σκανδάλη.
- Η λυχνία σβήνει περίπου 10 δευτερόλεπτα μετά την απελευθέρωση της σκανδάλης.

ΤΟΠΟΘΕΤΗΣΗ

Προσοχή: Βεβαιωθείτε πάντοτε ότι το εργαλείο είναι απενεργοποιημένο και ότι η μπαταρία έχει αφαιρεθεί πριν προβείτε σε οποιαδήποτε ρύθμιση στο εργαλείο.

Γράσο

Εφαρμόστε πρώτα μικρή ποσότητα γράσου στο άκρο του βελονιού/καλεμιού (περίπου 0,5 - 1 g). Η λίπανση του τσοκ εξασφαλίζει ομαλή λειτουργία και μεγαλύτερη διάρκεια ζωής του εργαλείου.

Τοποθέτηση ή αφαίρεση βελονιού/καλεμιού (Σχ. 4-6, σελίδα 2)

1. Καθαρίστε το άκρο του βελονιού/καλεμιού (1) και εφαρμόστε γράσο (2) πριν από την τοποθέτησή του. (Σχ. 4)
2. Τοποθετήστε το βελόνι/καλέμι (1) στο εργαλείο. Γυρίστε το και σπρώξτε το μέχρι να ασφαλίσει. (Σχ. 5)
 - Μετά την τοποθέτηση του βελονιού/καλεμιού, προσπαθήστε να το τραβήξετε έξω για να βεβαιωθείτε ότι είναι ασφαλώς τοποθετημένο.
3. Για να αφαιρέσετε το βελόνι/καλέμι (1), σπρώξτε το κάλυμμα του τσοκ (2) προς τα κάτω μέχρι τέρμα και τραβήξτε το βελόνι/καλέμι προς τα έξω. (Σχ. 6)

Ρύθμιση θέσης κοπτικού (Σχ. 7, σελίδα 2)

- Το κοπτικό μπορεί να ασφαλίσει σε 12 διαφορετικές θέσεις.
- Για να αλλάξετε τη θέση του κοπτικού, σύρετε τον δακτύλιο ρύθμισης (1) προς τα εμπρός και, στη συνέχεια, περιστρέψτε τον δακτύλιο ρύθμισης για να αλλάξετε τη θέση του κοπτικού.
- Όντας το κοπτικό στην επιθυμητή θέση, σύρετε τον δακτύλιο ρύθμισης πίσω στην αρχική θέση. Το κοπτικό θα ασφαλίσει στη θέση του.

ΟΔΗΓΙΕΣ ΧΡΗΣΗΣ

Σημείωση: Ανατρέξτε στο σχήμα 8, σελίδα 2.

Προσοχή:

- Πάντα να κρατάτε το εργαλείο σταθερά και με τα δύο χέρια κατά τη διάρκεια της χρήσης.
- Φροντίζετε πάντα το τεμάχιο εργασίας να είναι στερεωμένο πριν από τη λειτουργία.
- Μην τραβάτε το εργαλείο με δύναμη ακόμα και αν το κοπτικό έχει κολλήσει. Η απώλεια του ελέγχου μπορεί να προκαλέσει τραυματισμό.

Σημείωση: Εάν η θερμοκρασία της μπαταρίας είναι χαμηλή, ενδέχεται μειωθεί η απόδοση του εργαλείου. Σε αυτή την περίπτωση, θέστε σε λειτουργία το εργαλείο χωρίς φορτίο για ένα μικρό χρονικό διάστημα ώστε να ζεσταθεί η μπαταρία και να διασφαλιστεί η βέλτιστη απόδοση του εργαλείου.

1. Κρατήστε το εργαλείο σταθερά και με τα δύο χέρια.
2. Θέστε το εργαλείο σε λειτουργία και ασκήστε ελαφρά πίεση στο εργαλείο, ώστε να μην αναπηδά ανεξέλεγκτα.
 - Η εφαρμογή υπερβολικά έντονης πίεσης στο εργαλείο δεν αυξάνει την απόδοσή του.

Σύνδεση του ιμάντα πρόσδεσης με τον γάντζο

- Το εργαλείο πρέπει να είναι πάντα προσδεμένο κατά τη χρήση του σε υπερυψωμένα σημεία. Το μέγιστο μήκος ιμάντα πρόσδεσης είναι 2 m. Το μέγιστο επιτρεπόμενο ύψος πτώσης για τους ιμάντες πρόσδεσης δεν πρέπει να υπερβαίνει τα 2 m.
- Χρησιμοποιείτε μόνο ιμάντες πρόσδεσης που είναι κατάλληλοι για αυτόν τον τύπο εργαλείου και έχουν ονομαστική ικανότητα τουλάχιστον 4,0 kg.
- Μην ασφαλίσετε τον ιμάντα πρόσδεσης του εργαλείου σε οποιοδήποτε μέρος του σώματός σας, ή σε μη σταθερά εξαρτήματα.
- Ασφαλίστε τον ιμάντα πρόσδεσης σε μια στιβαρή δομή που μπορεί να αντέξει τις δυνάμεις του εργαλείου σε περίπτωση που πέσει.
- Βεβαιωθείτε ότι ο ιμάντας πρόσδεσης είναι σωστά στερεωμένος σε κάθε άκρο πριν από τη χρήση.
- Ελέγχετε το εργαλείο και τον ιμάντα πρόσδεσης πριν από κάθε χρήση για ζημιές και βεβαιωθείτε ότι λειτουργούν σωστά (πρέπει να ελέγχονται επίσης τα υφάσματα και οι ραφές). Σε περίπτωση ζημιάς ή ακατάλληλης λειτουργίας του εργαλείου ή του ιμάντα πρόσδεσης, μην χρησιμοποιείτε το εργαλείο.
- Μην τυλίγετε τους ιμάντες πρόσδεσης και μην τους αφήνετε να έρθουν σε επαφή με αιχμηρές ή τραχιές άκρες.
- Στερεώστε το άλλο άκρο του ιμάντα πρόσδεσης εκτός του χώρου εργασίας, ώστε να συγκρατείται με ασφάλεια το εργαλείο σε περίπτωση που πέσει. Μην χρησιμοποιείτε το εργαλείο κοντά σε κινούμενα μέρη ή μηχανήματα που βρίσκονται σε λειτουργία. Διαφορετικά, μπορεί να προκύψει κίνδυνος σύνθλιψης ή εμπλοκής.
- Μην τραβάτε τον ιμάντα πρόσδεσης προκειμένου να μεταφέρετε το εργαλείο.
- Μεταφέρετε το εργαλείο από το ένα χέρι στο άλλο μόνο εφόσον η ισορροπία σας είναι καλή.
- Μην προσαρμόζετε ιμάντες πρόσδεσης στο εργαλείο με τρόπο που εμποδίζει τη σωστή λειτουργία των διακοπών ή του κλειδώματος σκανδάλης (εάν παρέχεται).
- Προσέχετε να μην μπλεχτείτε με τον ιμάντα πρόσδεσης.
- Κρατήστε τον ιμάντα πρόσδεσης μακριά από την περιοχή διάτρησης ή καλεμίσματος.
- Χρησιμοποιήστε караμπίνερ ασφάλισης (με βιδωτό κλείσιμο). Μην χρησιμοποιείτε караμπίνερ με κλιπ ελατηρίου.
- Σε περίπτωση πτώσης του εργαλείου, σταματήστε να το χρησιμοποιείτε και ζητήστε να το επιθεωρήσει ο κατασκευαστής.

ΣΥΝΤΗΡΗΣΗ

Προσοχή:

- Βεβαιωθείτε πάντοτε ότι το εργαλείο είναι απενεργοποιημένο και ότι η μπαταρία έχει αφαιρεθεί πριν από την εκτέλεση οποιασδήποτε εργασίας συντήρησης στο εργαλείο.
- Ποτέ μην χρησιμοποιείτε βενζίνη, διαλυτικό, οινόπνευμα ή άλλα παρόμοια. Μπορεί να προκληθεί αποχρωματισμός, παραμόρφωση ή ρωγμές.

Συμβουλές για τη διατήρηση της μέγιστης διάρκειας ζωής της μπαταρίας

- Φορτίστε την μπαταρία πριν εκφορτιστεί εντελώς. Σταματάτε πάντα τη λειτουργία του εργαλείου και φορτίζετε την μπαταρία όταν παρατηρείτε μειωμένη ισχύ του εργαλείου.
- Ποτέ μην φορτίζετε μια πλήρως φορτισμένη μπαταρία. Η υπερφόρτιση μειώνει τη διάρκεια ζωής της μπαταρίας.
- Φορτίζετε την μπαταρία με θερμοκρασία δωματίου στους 10 °C - 40 °C. Σε περίπτωση που η μπαταρία είναι ζεστή, αφήστε την να κρυώσει πριν τη φορτίσετε.
- Φορτίζετε την μπαταρία εάν δεν την έχετε χρησιμοποιήσει για μεγάλο χρονικό διάστημα (πάνω από έξι μήνες).

ΑΠΟΡΡΙΨΗ ΣΤΟ ΠΕΡΙΒΑΛΛΟΝ

Προκειμένου να αποφευχθούν ζημιές κατά τη μεταφορά, το εργαλείο πρέπει να παραδίδεται σε στερεά συσκευασία. Η συσκευασία καθώς και η μονάδα και τα εξαρτήματα είναι κατασκευασμένα από ανακυκλώσιμα υλικά και μπορούν να απορριφθούν αναλόγως. Τα πλαστικά εξαρτήματα του εργαλείου φέρουν σήμανση ανάλογα με το υλικό τους, γεγονός που καθιστά δυνατή την απομάκρυνση φιλικών προς το περιβάλλον και διαφοροποιημένων λόγω των διαθέσιμων εγκαταστάσεων συλλογής.



Μόνο για χώρες της Ευρωπαϊκής Ένωσης

Μην πετάτε τα ηλεκτρικά εργαλεία μαζί με τα οικιακά απορρίμματα!

Σύμφωνα με την Ευρωπαϊκή Οδηγία 2002/96/EK για τα απόβλητα ηλεκτρικού και ηλεκτρονικού εξοπλισμού και την εφαρμογή της σύμφωνα με την εθνική νομοθεσία, τα ηλεκτρικά εργαλεία που έχουν φτάσει στο τέλος της ζωής τους πρέπει να συλλέγονται χωριστά και να επιστρέφονται σε μια περιβαλλοντικά συμβατή εγκατάσταση ανακύκλωσης.