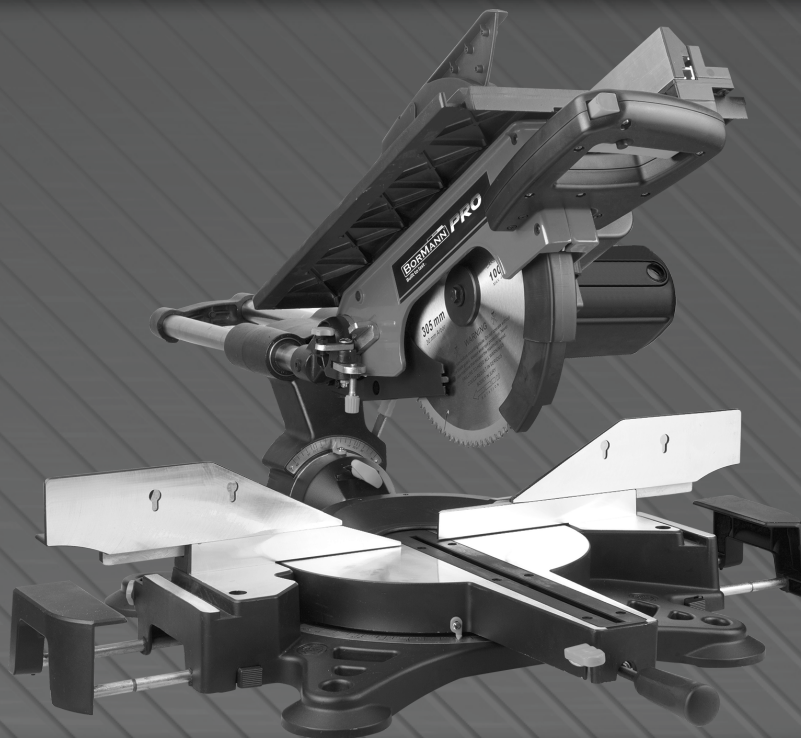


BORMANN[®]

Built to last.

PRO



BDX3300

076926

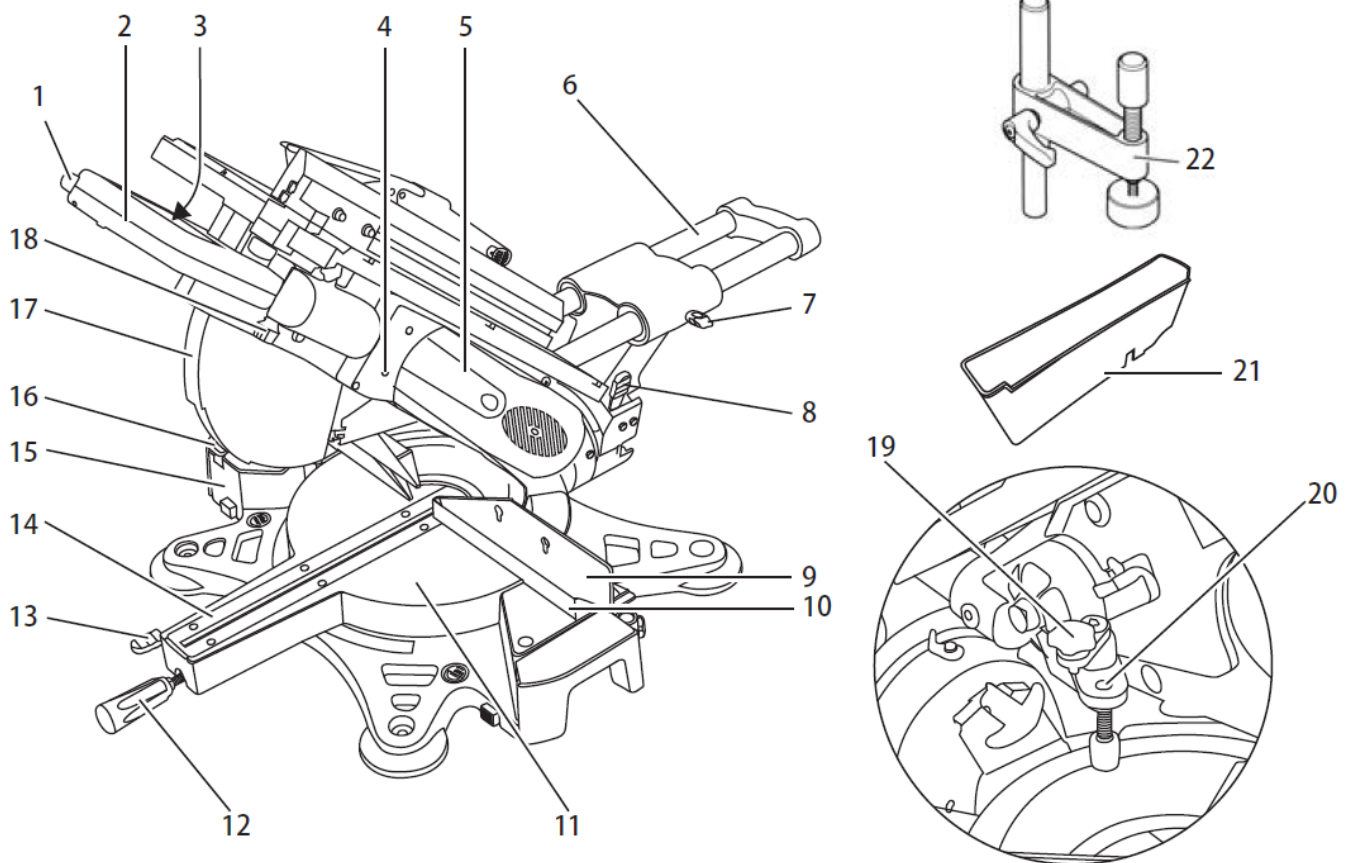
EN IT
EL BG
RO HR

v2.2



WWW.NIKOLAOUTOOLS.COM





EN

1. Safety lock
2. Handle
3. ON/OFF switch
4. Saw blade lock
5. Motor
6. Track arm guide rod
7. Track arm locking wing blot
8. Sawhead tilt locking lever
9. Movable fence halves
10. Rigid fence
11. Rotating table
12. Rotating table locking screw
13. Rotating table release lever
14. Table insert
15. Saw base
16. Table side extension
17. Retractable blade guard
18. Adjust screw
19. Head lock
20. Cutting depth limiter
21. Lower safety cover
22. Vertical vise

Tools

- HEX Wrench
- HEX key

EL

1. Κλειδαριά ασφαλείας
2. Χειρολαβή
3. Διακόπτης ON/OFF
4. Κλείδωμα πριονόλαμας
5. Κινητήρας
6. Οδηγός βραχίονα
7. Στοιχείο ασφάλισης
8. Μοχλός ασφάλισης κλίσης κεφαλής πριονιού
9. Κινητά εξαρτήματα οδηγού
10. Άκαμπτος οδηγός
11. Περιστρεφόμενο τραπέζι
12. Βίδα ασφάλισης περιστρεφόμενου τραπεζιού
13. Μοχλός απελευθέρωσης περιστρεφόμενου τραπεζιού
14. Ένθετο τραπέζι
15. Βάση πριονιού
16. Πλευρική προέκταση του τραπεζιού
17. Ανασυρόμενο προστατευτικό λεπίδας
18. Βίδα ρύθμισης
19. Κλείδωμα κεφαλής
20. Περιοριστής βάθους κοπής
21. Κάτω κάλυμμα ασφαλείας
22. Κάθετη μέγγενη

Εργαλεία

- Κλειδί
- Κλειδί

RISOLUZIONE DEI PROBLEMI

Pericolo!

Molti incidenti si verificano soprattutto in relazione a guasti alle macchine. Per questo motivo, si prega di notare che:

- Prima della manutenzione, rimuovere sempre la spina dalla presa.
- Rimuovere sempre la spina dalla presa di corrente prima dell'uso.

PROBLEMA	CAUSA	SOLUZIONE
Il motore non funziona	Non è presente la tensione di rete	Controllare i cavi, la spina, la presa e il fusibile di rete.
Non esiste una funzione di crossover	- Blocco del perno di bloccaggio del trasferimento - Estrarre il tubo di trasferimento dal supporto	- Estrarre il perno di bloccaggio del trasferimento verso l'esterno - Attivare il blocco di sicurezza
Blocco di sicurezza inserito	- La lama della sega è smussata (forse segni di indurimento sul corpo della lama) - La lama della sega è distorta	- La lama della sega non è adatta al materiale da tagliare - Sostituire la lama della sega
La sega vibra fortemente	- La lama della sega è distorta - La lama non è posizionata correttamente	- Sostituire la lama della sega - Inserire correttamente la lama della sega
La sega cigola all'avvio	La tensione della cinghia di trasmissione è troppo bassa	Tendere nuovamente la cinghia di trasmissione
La tavola rotante è troppo rigida	Accumulo di polvere sotto la tavola rotante	Rimuovere la polvere

SPECIFICHE TECNICHE

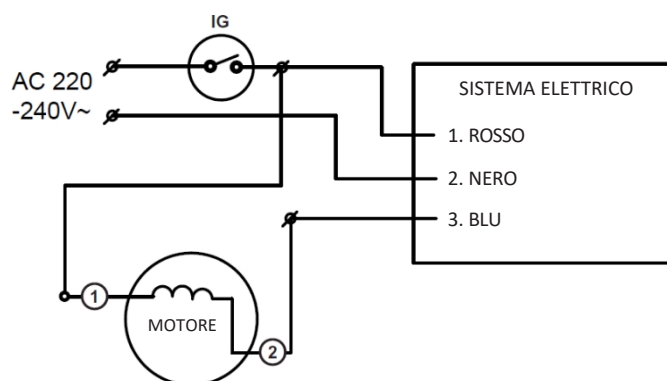
Dati tecnici	
Modello	BDX3300
Motore potente	2000 W
Altre caratteristiche	* Nessun ingranaggio per una lunga durata * Tavolo di grandi dimensioni (476x326 mm) * Doppie guide con doppi cuscinetti a sfera lineari per uno scorrimento fluido della testa e un taglio preciso * Trasmissione a cinghia per un'elevata capacità di taglio e una bassa rumorosità * Taglio obliquo di precisione con arresti positivi a 22,5, 45, 47 sinistra * Angoli di taglio fino a 60° a destra con arresti positivi a 15, 22,5, 30, 45, 50, a destra o a sinistra e 0 (tagli a 90°)
Include	1. Chiave esagonale, 2. Sacchetto per la polvere, 3. Chiave esagonale, 4. Morsa verticale, 5. Protezione di sicurezza inferiore, 6. Guida di taglio, 7. Mano di spinta

* Il produttore si riserva il diritto di apportare modifiche minori al design e alle specifiche tecniche del prodotto senza preavviso, a meno che tali modifiche non influiscano in modo significativo sulle prestazioni e sulla sicurezza dei prodotti. Le parti descritte/illustrate nelle pagine del manuale che avete tra le mani possono riguardare anche altri modelli della linea di prodotti del produttore con caratteristiche simili e potrebbero non essere incluse nel prodotto appena acquistato.

* Per garantire la sicurezza e l'affidabilità del prodotto e la validità della garanzia, tutti gli interventi di riparazione, ispezione o sostituzione, compresa la manutenzione e le regolazioni speciali, devono essere eseguiti esclusivamente da tecnici del servizio di assistenza autorizzato dal produttore.

* Utilizzare sempre il prodotto con le apparecchiature in dotazione. L'utilizzo del prodotto con apparecchiature non in dotazione può causare malfunzionamenti o addirittura lesioni gravi o morte. Il produttore e l'importatore non sono responsabili per lesioni e danni derivanti dall'uso di apparecchiature non conformi.

SCHEMA ELETTRICO



ΟΔΗΓΙΕΣ ΑΣΦΑΛΕΙΑΣ



Προσοχή: Διαβάστε προσεκτικά το εγχειρίδιο πριν χρησιμοποιήσετε το εργαλείο. Η μη τήρηση των προειδοποιήσεων και των οδηγιών μπορεί να οδηγήσει σε βλάβη του εργαλείου, τραυματισμό ή να προκαλέσει υλική ζημιά. Φυλάξτε το εγχειρίδιο σε ασφαλές μέρος για μελλοντική αναφορά.



Κίνδυνος ηλεκτροπληξίας!



Κίνδυνος τραβήγματος/
παγίδευσης!
Κίνδυνος τραυματισμού από
μέρη του σώματος ή του
ρουχισμού που έλκονται από την
περιστρεφόμενη πριονόλαμα.



Κίνδυνος τραυματισμού ή
περιβαλλοντικής καταστροφής.



Φοράτε μάσκα προστασίας.



Φοράτε προστατευτικά ακοής.



Φοράτε ρούχα προστασίας.



Φοράτε αντιολισθητικές
μπότες ασφαλείας.



Φοράτε γυαλιά ασφαλείας.

Καθορισμένες συνθήκες χρήσης

- Αυτό το πριόνι προορίζεται για εγκάρσιες κοπές, λοξοτομές, κοπές σε φαλτσογωνιά και σύνθετες κοπές σε φαλτσογωνιά λωρίδων, προφίλ κ.λπ.
- Είναι επίσης δυνατή η αυλάκωση. Επιτρέπεται η κοπή μόνο τέτοιων υλικών που είναι κατάλληλα για κοπή με την τοποθετημένη πριονοκορδέλα (βλέπε «Τεχνικές προδιαγραφές» για τις διαθέσιμες πριονοκορδέλες). Πρέπει να τηρούνται οι επιτρεπόμενες διαστάσεις του τεμαχίου (βλέπε «Τεχνικές προδιαγραφές»).
- Δεν πρέπει να κόβονται υλικά με περιμετρική ή ακανόνιστη διατομή (όπως καυσόξυλα), καθώς δεν μπορούν να στερεωθούν με ασφάλεια κατά την κοπή. Κατά το πριόνισμα λεπτών υλικών που είναι τοποθετημένα στην άκρη, πρέπει να υπάρχει κατάλληλος βοηθητικός οδηγός για σταθερή στήριξη.
- Οποιαδήποτε άλλη χρήση δεν προβλέπεται. Η μη προβλεπόμενη χρήση, η μετατροπή του μηχανήματος ή η χρήση εξαρτημάτων που δεν έχουν εγκριθεί από τον κατασκευαστή του εξοπλισμού μπορεί να προκαλέσει απρόβλεπτες ζημιές!

Γενικές οδηγίες ασφαλείας

- Κατά τη χρήση αυτού του εργαλείου τηρείτε τις ακόλουθες οδηγίες ασφαλείας, για να αποκλείσετε τον κίνδυνο τραυματισμού ατόμων ή πρόκλησης υλικών ζημιών.
- Τηρείτε επίσης τις ειδικές οδηγίες ασφαλείας στα αντίστοιχα κεφάλαια.
- Κατά περίπτωση, τηρείτε τις νομικές οδηγίες ή τους κανονισμούς για την πρόληψη ατυχημάτων που αφορούν τη χρήση των πριονιών εγκάρσιας κοπής.



Γενικοί κίνδυνοι!

- Διατηρείτε τον χώρο εργασίας καθαρό και επαρκώς φωτισμένο. Η ακαταστασία και η ανεπαρκώς φωτισμένες περιοχές εργασίας μπορεί να οδηγήσουν σε ατυχήματα και τραυματισμό.
- Μην εργάζεστε με το ηλεκτρικό εργαλείο σε χώρους όπου υπάρχει κίνδυνος έκρηξης, στο οποίο υπάρχουν εύφλεκτα υγρά, αέρια ή σκόνη.
- Να είστε πάντοτε προσεκτικοί, να δίνετε προσοχή στην εργασία που εκτελείτε και να χειρίζεστε το μηχάνημα με σύνεση. Μη χρησιμοποιείτε το ηλεκτρικό εργαλείο αν νιώθετε κόπωση ή αν βρίσκεστε υπό την επήρεια αλκοόλ ή άλλων ουσιών. Μια στιγμή απροσεξίας κατά τον χειρισμό του ηλεκτρικού εργαλείου μπορεί να οδηγήσει σε σοβαρό τραυματισμό.
- Μην τεντώνετε, γέρνετε ή σκύβετε υπερβολικά κατά τη χρήση του εργαλείου. Διατηρήστε την ισορροπία σας και φροντίστε να στέκεστε με σωστή στάση σώματος έτσι ώστε να είστε σε θέση να αντιμετωπίσετε απροσδόκητες περιστάσεις.
- Αυτό το εργαλείο πρέπει να εκκινείται και να χρησιμοποιείται μόνο από άτομα που είναι εξοικειωμένα με πριόνια εγκάρσιας κοπής και τα οποία γνωρίζουν ανά πάσα στιγμή τους κινδύνους κατά τη λειτουργία του εργαλείου αυτού. Άτομα κάτω των 18 ετών πρέπει να χρησιμοποιούν αυτό το εργαλείο μόνο κατά τη διάρκεια της επαγγελματικής τους κατάρτισης, υπό την επίβλεψη εκπαιδευτή.
- Κρατήστε τους παρευρισκόμενους, ιδίως τα παιδιά, εκτός της επικίνδυνης ζώνης. Μην επιτρέπετε σε άλλα άτομα να αγγίζουν το καλώδιο τροφοδοσίας ενώ αυτό λειτουργεί.
- Μην υπερφορτώνετε το εργαλείο, χρησιμοποιήστε το μόνο εντός του εύρους απόδοσης που έχει και για το οποίο έχει σχεδιαστεί (βλ. «Τεχνικές προδιαγραφές»).



Κίνδυνος ηλεκτροπληξίας!

- Μην εκθέτετε τα μηχανήματα και τα εργαλεία στη βροχή ή σε υψηλή υγρασία. Η διείσδυση νερού στο ηλεκτρικό εργαλείο αυξάνει τον κίνδυνο ηλεκτροπληξίας.
- Αποφεύγετε την επαφή με γειωμένες επιφάνειες όπως με σωλήνες, θερμαντικά σώματα (καλοριφέρ), κουζίνες ή ψυγεία. Όταν το σώμα σας γειώνεται αυξάνεται ο κίνδυνος ηλεκτροπληξίας.
- Μη χρησιμοποιείτε μετατροπείς σε συνδυασμό με γειωμένα ηλεκτρικά εργαλεία. Η χρήση βυσμάτων με συμβατές πρίζες μειώνουν τον κίνδυνο ηλεκτροπληξίας.



Κίνδυνος τραυματισμού από κινούμενα μέρη!

- Μην χρησιμοποιείτε το εργαλείο χωρίς τα προστατευτικά του τοποθετημένα.
- Διατηρείτε πάντα επαρκή απόσταση από την πριονοκορδέλα. Χρησιμοποιήστε κατάλληλα βοηθήματα τροφοδοσίας, εάν είναι απαραίτητο. Διατηρείτε επαρκή απόσταση από τα κινούμενα εξαρτήματα κατά τη λειτουργία του εργαλείου.
- Περιμένετε να σταματήσει εντελώς η πριονοκορδέλα πριν απομακρύνετε κομμάτια, υπολείμματα κ.λπ. από την περιοχή εργασίας.
- Κόβετε μόνο υλικό με διαστάσεις που επιτρέπουν την ασφαλή συγκράτησή του κατά την κοπή.
- Μην επιχειρήσετε να σταματήσετε την πριονοκορδέλα πιέζοντας το τεμάχιο εργασίας στο πλάι του.
- Βεβαιωθείτε ότι το εργαλείο είναι αποσυνδεδεμένο από την παροχή ρεύματος πριν από τη συντήρηση.
- Βεβαιωθείτε ότι κατά την ενεργοποίηση (π.χ. μετά από συντήρηση) δεν υπάρχουν αντικείμενα ή χαλαρά εξαρτήματα πάνω ή μέσα στο εργαλείο.
- Αποσυνδέστε το καλώδιο από την πρίζα εάν το εργαλείο δεν χρησιμοποιείται.

Κίνδυνος κοψίματος, ακόμη και όταν το κοπτικό εργαλείο είναι ανενεργό!

- Φοράτε γάντια όταν αλλάζετε κοπτικά εργαλεία.
- Αποθηκεύστε την πριονοκορδέλα με τέτοιο τρόπο ώστε να μην τραυματιστεί κάποιος.

Κίνδυνος αναπήδησης της κεφαλής του πριονιού (η λεπίδα του πριονιού εγκλωβίζεται στο τεμάχιο και η κεφαλή του πριονιού αναπηδά ξαφνικά)!

- Βεβαιωθείτε ότι η πριονοκορδέλα είναι κατάλληλη για το υλικό εργασίας.
- Κρατήστε σταθερά τη λαβή. Όταν η πριονοκορδέλα εισέρχεται στο τεμάχιο εργασίας, ο κίνδυνος αναπήδησης είναι ιδιαίτερα υψηλός.
- Κόβετε λεπτά ή λεπτότοιχα τεμάχια μόνο με λεπτόδοντες πριονόλαμες.
- Χρησιμοποιείτε πάντα κοφτερές πριονόλαμες. Αντικαταστήστε αμέσως τις αμβλείες λεπίδες πριονιού.
- Αυξημένος κίνδυνος αναπήδησης όταν ένα αμβλύ δόντι πιαστεί στην επιφάνεια του τεμαχίου εργασίας.
- Μην παραμορφώνετε τα τεμάχια εργασίας.
- Αποφύγετε την πλευρική πίεση στην πριονοκορδέλα κατά την αυλάκωση, χρησιμοποιήστε σφιγκτήρα για το υλικό.
- Σε περίπτωση αμφιβολίας, ελέγξτε το τεμάχιο εργασίας για την ύπαρξη ξένων σωμάτων (π.χ. καρφιά ή βίδες).
- Μην κόβετε ποτέ πολλά τεμάχια εργασίας ταυτόχρονα και επίσης μην κόβετε δέσμες που περιέχουν πολλά μεμονωμένα τεμάχια. Κίνδυνος προσωπικού τραυματισμού σε περίπτωση που μεμονωμένα τεμάχια πιαστούν στην πριονοκορδέλα.

Κίνδυνος τραπήγματος/παγίδευσης!

- Βεβαιωθείτε ότι κανένα μέρος του σώματος ή του ρουχισμού δεν μπορεί να πιαστεί και να παρασυρθεί από τα περιστρεφόμενα εξαρτήματα (όχι γραβάτες, όχι γάντια, όχι φαρδιά ρούχα - πιάστε τα μακριά μαλλιά με δίχτυ μαλλιών).
- Ποτέ μην επιχειρήσετε να κόψετε τεμάχια που έχουν προσαρτημένα τα παρακάτω:
 - σχοινιά
 - σπάγκους
 - κορδόνια
 - καλώδια
 - σύρματα

Κίνδυνος τραυματισμού από εισπνεόμενη σκόνη ξύλου!

- Η σκόνη ορισμένων ειδών ξυλείας (π.χ. οξιά, δρυς, τέφρα) μπορεί να προκαλέσει καρκίνο όταν εισπνέεται. Να εργάζεστε μόνο με κατάλληλο συλλέκτη σκόνης συνδεδεμένο στο πριόνι. Ο συλλέκτης σκόνης πρέπει να συμμορφώνεται με τα στοιχεία που αναφέρονται στις τεχνικές προδιαγραφές.
- Φροντίστε ώστε να εισέρχεται στο περιβάλλον όσο το δυνατόν λιγότερη σκόνη ξύλου:
 - Απομακρύνετε την σκόνη ξύλου από τον χώρο εργασίας (μην την φυσάτε!)
 - Αποκατάσταση τυχόν διαρροών στον συλλέκτη σκόνης
 - Εξασφαλίστε καλό εξαερισμό.

Κίνδυνος που δημιουργείται από την τροποποίηση του μηχανήματος ή τη χρήση εξαρτημάτων που δεν έχουν δοκιμαστεί και εγκριθεί από τον κατασκευαστή του εξοπλισμού!

- Συναρμολογήστε το εργαλείο σύμφωνα με τις παρούσες οδηγίες.
- Χρησιμοποιείτε μόνο ανταλλακτικά εγκεκριμένα από τον κατασκευαστή του εξοπλισμού. Αυτό ισχύει ιδιαίτερα για:
 - λεπίδες πριονιού
 - συσκευές ασφαλείας.
- Μην αλλάζετε κανένα εξάρτημα.

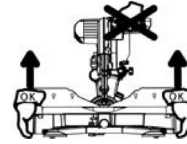
Κίνδυνος που δημιουργείται από ελαττώματα του εργαλείου!

- Διατηρείτε το εργαλείο και τα εξαρτήματα σε καλή κατάσταση. Τηρείτε τις οδηγίες συντήρησης.
- Πριν από κάθε χρήση ελέγξτε το εργαλείο για πιθανές ζημιές: Πριν από τη λειτουργία του εργαλείου πρέπει να ελεγχθούν όλες οι διατάξεις ασφαλείας, τα προστατευτικά ή τα ελαφρώς κατεστραμμένα εξαρτήματα για την ορθή λειτουργία τους σύμφωνα με τις προδιαγραφές. Ελέγξτε ότι όλα τα κινούμενα μέρη λειτουργούν σωστά και δεν μπλοκάρουν. Όλα τα εξαρτήματα πρέπει να είναι σωστά τοποθετημένα και να πληρούν όλες τις απαραίτητες προϋποθέσεις για τη σωστή λειτουργία του εργαλείου.
- Μην χρησιμοποιείτε κατεστραμμένες ή στρεβλωμένες λεπίδες πριονιού.
- Οι κατεστραμμένες διατάξεις προστασίας ή τα εξαρτήματα πρέπει να επισκευάζονται ή να αντικαθίστανται από εξειδικευμένο προσωπικό. Ζητήστε την αντικατάσταση των κατεστραμμένων διακοπών από ένα κέντρο σέρβις. Μην χρησιμοποιείτε το εργαλείο εάν ο διακόπτης δεν μπορεί να ενεργοποιηθεί ή να απενεργοποιηθεί.
- Διατηρείτε τις χειρολαβές καθαρές από λάδια και γράσα.

Κίνδυνος τραυματισμού από θόρυβο!

- Φοράτε προστατευτικά ακοής.
- Για λόγους προστασίας από τον θόρυβο μην χρησιμοποιείτε στρεβλές πριονόλαμες. Μια στρεβλωμένη λεπίδα παράγει δονήσεις σε ιδιαίτερα μεγάλο βαθμό, πράγμα που σημαίνει θόρυβο.

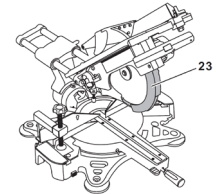
Μην μεταφέρετε το εργαλείο από τη λαβή- η λαβή δεν έχει σχεδιαστεί για να σηκώνει το βάρος του εργαλείου.



ΔΙΑΤΑΞΕΙΣ ΑΣΦΑΛΕΙΑΣ

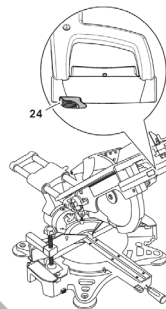
Αναδιπλούμενο προστατευτικό λεπίδας

- Το αναδιπλούμενο προστατευτικό της λεπίδας (23) προστατεύει από ακούσια επαφή με τη λεπίδα του πριονιού και από τα ροκανίδια που εκτοξεύονται.
- Και τα δύο τμήματα του πτυσσόμενου προστατευτικού πριονιού πρέπει να επιστρέφουν πάντα στην αρχική τους θέση: όταν η κεφαλή του πριονιού ανασηκώνεται, το πριονίδι πρέπει να καλύπτεται περιμετρικά.



Κλειδώμα ασφαλείας

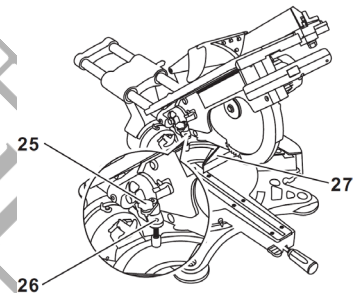
- Η κλειδαριά ασφαλείας (24) εμποδίζει το ακούσιο άνοιγμα της ανασυρόμενης προστατευτικής λάμας.
- Για κοπή, πατήστε την ασφάλεια. Μόνο τότε μπορεί να κατέβει η κεφαλή του πριονιού, ανοίγοντας το αναδιπλούμενο προστατευτικό της λεπίδας.
- Αφού γίνει η κοπή και η κεφαλή του πριονιού βρίσκεται στην ανώτερη θέση εκκίνησης - το αναδιπλούμενο προστατευτικό της λάμας κλειδώνει και πάλι με την ασφάλεια.



ΤΟΠΟΘΕΤΗΣΗ ΚΑΙ ΜΕΤΑΦΟΡΑ

Τοποθέτηση

- Σηκώστε το πριόνι από το κιβώτιο με τη βοήθεια ενός άλλου ατόμου.
- Τοποθετήστε το πριόνι σε κατάλληλη βάση:
 - Και τα τέσσερα πόδια πρέπει να στηρίζονται σταθερά στη βάση.
 - Το ιδανικό ύψος της βάσης είναι 800 mm.
 - Το πριόνι πρέπει να στέκεται σταθερά, ακόμη και όταν κόβετε μεγαλύτερα τεμάχια.
- Σπρώξτε την κεφαλή του πριονιού ελαφρώς προς τα κάτω, κρατήστε τη στη θέση της.
- Διατηρήστε τη συσκευασία για μελλοντική χρήση ή απορρίψτε την με περιβαλλοντικά ορθό τρόπο.



Μεταφορά

- Ενεργοποιήστε τον ρυθμιστή βάθους κοπής (26) στην εξωτερική θέση.
- Περιστρέψτε την κεφαλή πριονιού προς τα κάτω (25).
- Σύρετε τα κινητά μισά του φράκτη (27) μαζί και συγκρατήστε τα.
- Σύρετε την επέκταση της πλευράς του τραπέζιου πίσω στο τραπέζι του πριονιού.
- Σηκώστε το πριόνι κρατώντας το και από τις δύο πλευρές του τραπέζιου.

ΕΙΔΙΚΑ ΧΑΡΑΚΤΗΡΙΣΤΙΚΑ ΤΟΥ ΠΡΟΪΟΝΤΟΣ

- Εύρος γωνίας κοπής 94° για λοξές κοπές (47° αριστερά έως 47° δεξιά) με επτά θετικές στάσεις.
- Εύρος γωνιών κοπής 110° για κοπές σε φαλτσογωνιά (50° αριστερά έως 60° δεξιά) με δέκα θετικές στάσεις.
- Ατομικά ρυθμιζόμενες στάσεις για περικοπές φαλτσογωνιάς.
- Μαλακή εκκίνηση.
- Φρένο κινητήρα.
- Ενσωματωμένος πτυσσόμενος ρυθμιστής βάθους κοπής για αυλάκωση.
- Ακριβής και στιβαρή κατασκευή από χυτό αλουμίνιο.
- Πριονόλαμα.
- Εύκολη αλλαγή πριονοκοπτικής λάμας μέσω κλειδώματος πριονοκοπτικής λάμας- δεν απαιτείται αποσυναρμολόγηση του αναδιπλούμενου προστατευτικού πριονοκοπτικού.
- Εργονομικός χειρισμός τόσο για αριστερόχειρες όσο και για δεξιόχειρες.
- Οδηγός με ρυθμιζόμενα μέρη.
- Δυνατότητα τοποθέτησης βοηθητικού οδηγού.
- Ενσωματωμένη πλευρική προέκταση του τραπέζιου.