

BORMANN®

PRO

Built to last.



BSS1500

028284

BSS3300

019152

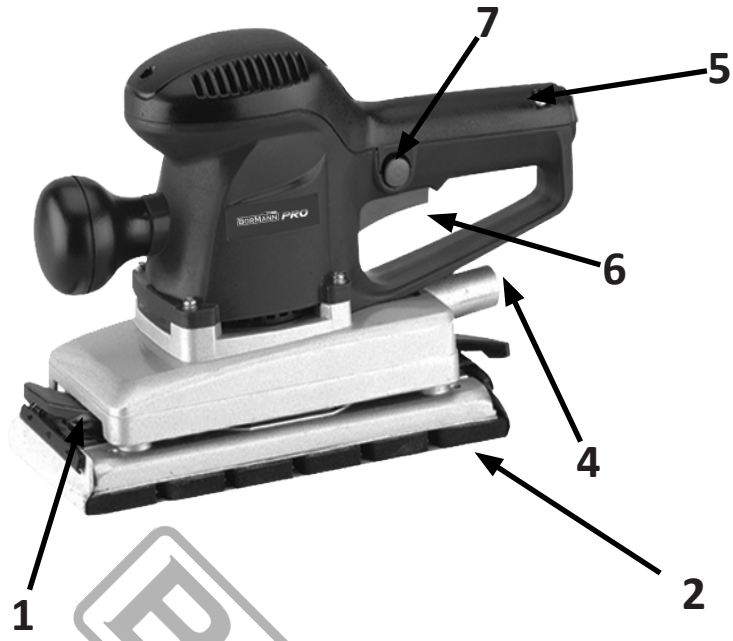
EN FR
IT EL
BG SL
RO HR

v2.2

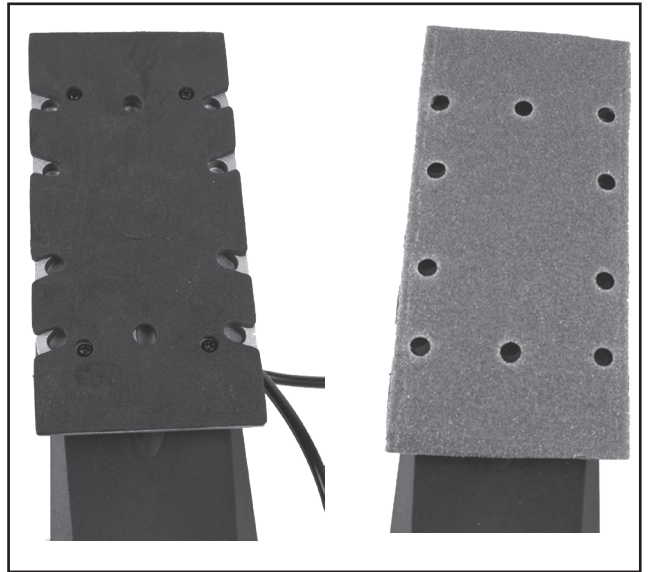
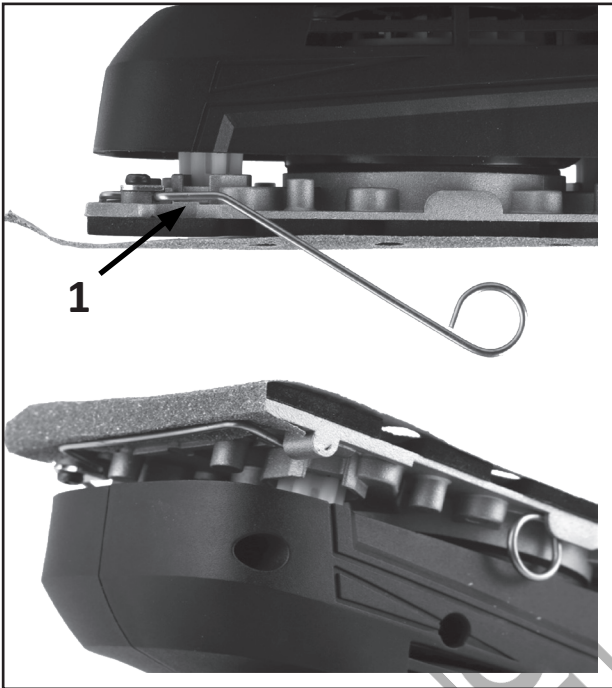


WWW.NIKOLAOUTOOLS.COM

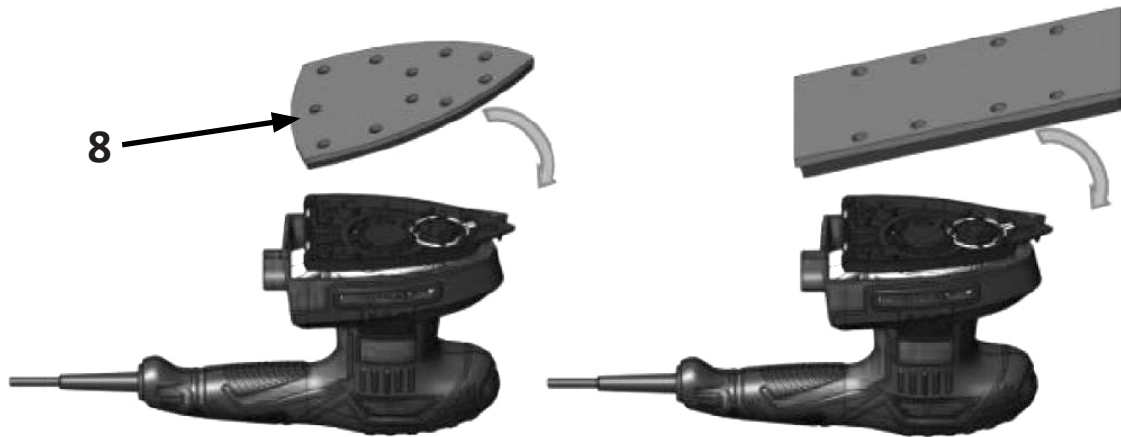




1



2



Εικονογράμματα Κινδύνου



Διπλή μόνωση



Φοράτε γυαλιά ή μάσκα ασφαλείας



Σημαντική πληροφορία!



Προσοχή
Κίνδυνος!



Φοράτε ακουστικά προστασίας ή
ωτοασπίδες



Για να μειώσετε τον κίνδυνο
τραυματισμού, διαβάστε τις
παρακάτω οδηγίες.



Φοράτε μάσκα προστασίας από την
σκόνη

Οδηγίες Ασφαλούς Χρήσης



Διαβάστε όλες τις προειδοποιητικές υποδείξεις. Αμέλειες κατά την τήρηση των προειδοποιητικών υποδείξεων μπορεί να προκαλέσουν ηλεκτροπληξία, κίνδυνο πυρκαγιάς ή/και σοβαρούς τραυματισμούς.

Ο ορισμός «Ηλεκτρικό εργαλείο» που χρησιμοποιείται στις προειδοποιητικές υποδείξεις αναφέρεται σε ηλεκτρικά εργαλεία που τροφοδοτούνται από το ηλεκτρικό δίκτυο (με ηλεκτρικό καλώδιο) καθώς και σε ηλεκτρικά εργαλεία που τροφοδοτούνται από μπαταρία (χωρίς ηλεκτρικό καλώδιο).



Φυλάξτε το εγχειρίδιο σε ένα ασφαλές σημείο για κάθε μελλοντική χρήση.

Ασφάλεια στο χώρο εργασίας

- Διατηρείτε τον χώρο εργασίας καθαρό και επαρκώς φωτισμένο. Η ακαταστασία και η ανεπαρκώς φωτισμένες περιοχές εργασίας μπορεί να οδηγήσουν σε ατυχήματα και τραυματισμό.
- Μην εργάζεστε με το ηλεκτρικό εργαλείο σε χώρους όπου υπάρχει κίνδυνος έκρηξης, στο οποίο υπάρχουν εύφλεκτα υγρά, αναθυμιάσεις, αέρια ή σκόνη. Τα ηλεκτρικά εργαλεία ενδέχεται να δημιουργήσουν σπινθηρισμό ο οποίος μπορεί να αναφλέξει τη σκόνη ή τις αναθυμιάσεις.
- Όταν χρησιμοποιείτε το ηλεκτρικό εργαλείο κρατάτε τα παιδιά κι άλλα τυχόν παρευρισκόμενα άτομα σε ασφαλή απόσταση. Η απόσταση της προσοχής μπορεί να οδηγήσει στην απώλεια ελέγχου του εργαλείου/μηχανήματος.

Ηλεκτρική ασφάλεια

- Το φως του καλώδιου του ηλεκτρικού εργαλείου πρέπει να είναι συμβατό με την πρίζα. Δεν επιτρέπεται η οποιαδήποτε μετατροπή του φως. Μη χρησιμοποιείτε αντάπτορες σε συνδυασμό με γειωμένα ηλεκτρικά εργαλεία. Τα ανέπαφα φως και οι σωστές πρίζες μειώνουν τον κίνδυνο ηλεκτροπληξίας.
- Αποφεύγετε την επαφή με γειωμένες επιφάνειες όπως είναι οι σωλήνες, τα θερμομαντικά σώματα (καλοριφέρ), κουζίνες ή ψυγεία. Όταν το σώμα σας γειώνεται αυξάνεται ο κίνδυνος ηλεκτροπληξίας.
- Μην εκθέτετε τα μηχανήματα και τα εργαλεία στη βροχή ή την υγρασία. Η διείσδυση νερού σ' ένα ηλεκτρικό εργαλείο αυξάνει τον κίνδυνο ηλεκτροπληξίας.
- Μη χρησιμοποιείτε το ηλεκτρικό καλώδιο για να μεταφέρετε ή να μετακινήσετε το ηλεκτρικό εργαλείο, ή για να βγάλετε το φως από την πρίζα. Κρατάτε το ηλεκτρικό καλώδιο μακριά από υπερβολικές θερμοκρασίες, κοφτερές ακμές και/ή από κινητά εξαρτήματα. Τυχόν χαλασμένα ή περιπλεγμένα ηλεκτρικά καλώδια αυξάνουν τον κίνδυνο ηλεκτροπληξίας.
- Όταν εργάζεστε μ' ένα ηλεκτρικό εργαλείο σε εξωτερικό χώρο, χρησιμοποιείτε καλώδια προέκτασης (μπαταντέζες) που είναι κατάλληλα και για χρήση σε εξωτερικούς χώρους. Η χρήση καλωδίων προέκτασης κατάλληλων για εξωτερικούς χώρους ελαττώνει τον κίνδυνο ηλεκτροπληξίας.
- Όταν η χρήση του ηλεκτρικού εργαλείου σε περιβάλλοντα με υγρασία είναι αναπόφευκτη, τότε χρησιμοποιήστε έναν διακόπτη προστασίας διαρροής (διακόπτη RCD). Η χρήση ενός διακόπτη προστασίας διαρροής ελαττώνει τον κίνδυνο ηλεκτροπληξίας.

Προσωπική ασφάλεια

- Να είστε πάντοτε προσεκτικοί, να δίνετε προσοχή στην εργασία που εκτελείτε και να χειρίζεστε το μηχανήμα με σύνεση. Δεν επιτρέπεται η χρήση του εργαλείου από τον χειριστή όταν υπάρχουν ενδείξεις κόπωσης, ή όταν βρίσκεται υπό την επιρροή ναρκωτικών, αλκοόλ ή φαρμακευτικών ουσιών. Ένα στιγμιαίο λάθος κατά το χειρισμό του ηλεκτρικού εργαλείου μπορεί να οδηγήσει σε σοβαρό τραυματισμό.
- Φοράτε κατάλληλο εξοπλισμό ατομικής προστασίας. Επιλέξτε τον κατάλληλο εξοπλισμό προστασίας όπως είναι μια μάσκα προστασίας από την σκόνη, τα αντιολισθητικά υποδήματα ασφαλείας, το κράνος προστασίας και τα ακουστικά προστασίας ή οι ωτοασπίδες, ανάλογα με το εκάστοτε εργαλείο και τη χρήση του, έτσι ώστε να μειωθεί ο κίνδυνος τραυματισμού.
- Προστατευθείτε από την ακούσια εκκίνηση. Βεβαιωθείτε ότι το ηλεκτρικό εργαλείο έχει απενεργοποιηθεί πριν το συνδέσετε με το ηλεκτρικό δίκτυο ή με την μπαταρία του όπως επίσης και πριν το μεταφέρετε. Όταν μεταφέρετε το ηλεκτρικό εργαλείο ακουμπώντας το δάχτυλό σας στο διακόπτη ON/OFF ή όταν συνδέσετε το εργαλείο με την πηγή ρεύματος όταν αυτό είναι ενεργοποιημένο, τότε δημιουργείται κίνδυνος τραυματισμού.
- Αφαιρείτε από τα ηλεκτρικά εργαλεία τυχόν εργαλεία ρύθμισης πριν θέσετε το ηλεκτρικό εργαλείο σε λειτουργία. Ένα εργαλείο ρύθμισης που βρίσκεται συνδεδεμένο σ' ένα κινούμενο τμήμα μπορεί να οδηγήσει σε τραυματισμό.
- Μην υπερεκτιμάτε τις ικανότητές σας. Επιλέξτε μια σωστή στάση του σώματος και διατηρείτε πάντοτε την ισορροπία σας έτσι ώστε να είστε σε θέση να αντιμετωπίσετε απροσδόκητες περιστάσεις.
- Ντυθείτε με τα κατάλληλα ενδύματα. Μη φοράτε ρούχα με χαλαρή εφαρμογή ή κοσμήματα. Κρατήστε τα μαλλιά σας, τα ρούχα σας και τα γάντια σας σε ασφαλή απόσταση από τα κινούμενα εξαρτήματα. Τα χαλαρά ενδύματα, τα κοσμήματα ή τα μακριά μαλλιά μπορεί να εμπλακούν στα κινούμενα εξαρτήματα του εργαλείου.
- Όταν υπάρχει η δυνατότητα σύνδεσης ενός συστήματος συλλογής σκόνης, βεβαιωθείτε ότι τα όλα τα εξαρτήματα και οι συνδέσεις εφαρμόζουν σωστά. Η χρήση ενός συστήματος αναρρόφησης - συλλογής της σκόνης μπορεί να μειώσει τον κίνδυνο που προκαλείται από τη σκόνη.

Ορθότητα χειρισμού και συντήρηση ηλεκτρικών εργαλείων

- α) Μην υπερφορτώνετε το εργαλείο. Χρησιμοποιείτε το ανάλογο ηλεκτρικό εργαλείο που προορίζεται για την εκτέλεση της εκάστοτε εργασίας. Με το εργαλείο αυτό θα μπορείτε να εργάζεστε καλύτερα και ασφαλέστερα εντός του επιπέδου ικανοτήτων και απόδοσής του.
- β) Μη χρησιμοποιήσετε ποτέ ένα εργαλείο που έχει διακόπτη ο οποίος δεν λειτουργεί σωστά. Ένα ηλεκτρικό εργαλείο το οποίο δεν μπορείτε πλέον να ενεργοποιήσετε ή/και να απενεργοποιήσετε είναι επικίνδυνο και πρέπει να παραδοθεί προς επισκευή.
- γ) Αποσυνδέστε το φις τροφοδοσίας από την πρίζα και/ή αποσυνδέστε την μπαταρία πριν εκτελέσετε στο εργαλείο οποιαδήποτε εργασία ρύθμισης, πριν αντικαταστήσετε ένα εξάρτημα ή όταν πρόκειται να αποθηκεύσετε το εργαλείο. Αυτά τα μέτρα πρόληψης μειώνουν τον κίνδυνο από τυχόν ακούσια εκκίνηση του ηλεκτρικού εργαλείου.
- δ) Αποθηκεύστε τα ηλεκτρικά εργαλεία όταν δεν πρόκειται να χρησιμοποιηθούν σε μη προσβάσιμο σημείο από τα παιδιά. Δεν επιτρέπεται η χρήση του εργαλείου από άτομα που δεν έχουν εξοικειωθεί με την χρήση του ή δεν έχουν διαβάσει τις οδηγίες του εγχειριδίου του. Τα ηλεκτρικά εργαλεία είναι επικίνδυνα όταν χρησιμοποιούνται από άτομα που δεν έχουν εμπειρία χρήσης στα συγκεκριμένα εργαλεία και στις λειτουργίες τους.
- ε) Χειριστείτε προσεκτικά το ηλεκτρικό εργαλείο. Ελέγχετε, αν τα κινούμενα τμήματα λειτουργούν σωστά, αν υπάρχει κάποιο μπλοκάρισμα, ή αν έχουν σπάσει σε κάποιο σημείο ή φθαρεί εξαρτήματα τα οποία ενδέχεται να επηρεάσουν την λειτουργία του ηλεκτρικού εργαλείου. Παραδώστε το εργαλείο για επισκευή πριν το επαναχρησιμοποιήσετε. Η λανθασμένη ή μερική συντήρηση των ηλεκτρικών εργαλείων αποτελεί αιτία πολλών ατυχημάτων.
- στ) Διατηρείτε τα εργαλεία κοπής αιχμηρά και σε καλή κατάσταση. Τα επαρκώς συντηρημένα κοπτικά εργαλεία είναι πιο δύσκολο να μπλοκαρισθούν και έχουν μεγαλύτερη ακρίβεια.
- ζ) Χρησιμοποιείτε όλα τα τμήματα του εξοπλισμού και το ίδιο το εργαλείο σύμφωνα με τις οδηγίες του εγχειριδίου. Λαμβάνετε επίσης υπόψη σας τους εξωτερικούς παράγοντες και τις συνθήκες της εκάστοτε εργασίας. Η χρήση των ηλεκτρικών εργαλείων για εργασίες άλλες από τις προβλεπόμενες μπορεί να δημιουργήσει επικίνδυνες καταστάσεις.

Service

- α) Παραδώστε το ηλεκτρικό εργαλείο για επισκευή σε ένα εξουσιοδοτημένο τμήμα Service επιλέγοντας γνήσια ανταλλακτικά. Έτσι εξασφαλίζετε τη διατήρηση της ασφάλειας του εργαλείου.

Ειδικές Συμβουλές Ασφαλείας

- α) Χρησιμοποιήστε το τριβείο μόνο για ξηρό (στεγνό) τρίψιμο. Η διεύδυση νερού στο εργαλείο αυξάνει τον κίνδυνο ηλεκτροπληξίας.
- β) Βεβαιωθείτε ότι κανένα άτομο που βρίσκεται στον χώρο εργασίας δεν κινδυνεύει από τον σπινθηρισμό. Αφαιρέστε τυχόν εύφλεκτα υλικά από τον χώρο εργασίας. Ο σπινθηρισμός δημιουργείται συνήθως κατά την λείανση μεταλλικών επιφανειών.
- γ) Προσοχή, κίνδυνος πυρκαγιάς! Αποφύγετε την υπερθέρμανση του αντικειμένου καθώς και το τριβείο. Αδειάζετε πάντα το δοχείο συλλογής της σκόνης πριν κάνετε διαλείμματα. Σε μερικές περιπτώσεις, π.χ. όταν παράγονται σπινθήρες κατά την λείανση μετάλλων, τα υπολείμματα που βρίσκονται στο δοχείο συλλογής της σκόνης, το φίλτρο ή στην σακούλα της ηλεκτρικής σκούπας μπορούν να αναφλεγούν. Ιδιαίτερα όταν αναμιγνύονται υπολείμματα βερνικιού, πολυουρεθάνης ή άλλων χημικών υλικών και όταν τα υπολείμματα λείανσης είναι ζεστά μετά από μεγάλες περιόδους εργασίας.
- δ) Όταν εργάζεστε με το εργαλείο, κρατάτε το πάντα σταθερά και με τα δύο χέρια και επιλέγοντας μια σωστή στάση σώματος. Το ηλεκτρικό εργαλείο καθοδηγείται με μεγαλύτερη ασφάλεια με τα δύο χέρια.
- ε) Σταθεροποιήστε καλά το τεμάχιο εργασίας. Ένα τεμάχιο εργασίας που στερεώνεται με συσκευές σύσφιξης ή σε μια μέγγενη συγκρατείται με μεγαλύτερη ασφάλεια σε σχέση με την δύναμη συγκράτησης των χεριών και του σώματός σας.

Κραδασμοί και ασφαλής χρήση

Αυτό το εργαλείο δονείται κατά τη χρήση.

Η επαναλαμβανόμενη ή μακροχρόνια έκθεση σε κραδασμούς μπορεί να προκαλέσει προσωρινή ή μόνιμη σωματική βλάβη, ιδιαίτερα στα χέρια, τους βραχίονες και τους ώμους.

Για να μειώσετε τον κίνδυνο τραυματισμού που σχετίζεται με τους κραδασμούς:

1. Οποιοσδήποτε χρησιμοποιεί τα συγκεκριμένα εργαλεία τακτικά ή για μεγάλο χρονικό διάστημα θα πρέπει πρώτα να εξεταστεί από έναν γιατρό και στη συνέχεια να κάνει τακτικούς ιατρικούς ελέγχους για να εξασφαλίσει ότι δεν προκαλούνται ή δεν επιδεινώνονται ιατρικά προβλήματα από τη χρήση. Οι εγκυμονούσες γυναίκες ή άτομα που έχουν μειωμένη κυκλοφορία του αίματος στο χέρι, παλιές χειρουργικές βλάβες, διαταραχές του νευρικού συστήματος, διαβήτη ή νόσο του Raynaud δεν πρέπει να χρησιμοποιούν αυτό το εργαλείο. Εάν αντιληφθείτε ότι παρουσιάζονται συμπτώματα που σχετίζονται με δόνηση (όπως τσούξιμο, μούδιασμα ή αλλαγή του χρώματος των δακτύλων σας, άσπρο ή μπλε), ζητήστε ιατρική συμβουλή το συντομότερο δυνατό.
2. Μην καπνίζετε κατά τη χρήση. Η νικοτίνη μειώνει την παροχή αίματος στα χέρια και στα δάχτυλα, αυξάνοντας τον κίνδυνο τραυματισμού που οφείλεται σε κραδασμούς.
3. Φορέστε τα κατάλληλα γάντια για να μειώσετε τις επιδράσεις κραδασμών στον χρήστη.
4. Χρησιμοποιήστε τα εργαλεία με τη χαμηλότερη δόνηση όταν υπάρχει επιλογή.
5. Συμπεριλάβετε περιόδους χωρίς δονήσεις κάθε ημέρα εργασίας.
6. Κρατήστε το εργαλείο όσο το δυνατόν απαλότερα (ενώ εξακολουθεί να διατηρεί τον ασφαλή έλεγχο του). Επιτρέψτε στο εργαλείο να κάνει την εργασία χωρίς να το υπερφορτώνετε.
7. Για τη μείωση των κραδασμών, συντηρήστε το εργαλείο όπως περιγράφεται στο παρόν εγχειρίδιο. Αν παρουσιαστεί τυχόν μη φυσιολογική δόνηση, διακόψτε αμέσως τη χρήση.

Προβλεπόμενη χρήση

Το τριβείο σας προορίζεται για ξηρή λείανση ξύλου, πλαστικού, μετάλλου, καθώς και επιχρισμένων επιφανειών. Τα εργαλεία με ηλεκτρονικό έλεγχο ταχύτητας είναι επίσης κατάλληλα για στίλβωση. Το ηλεκτρικό εργαλείο δεν είναι κατάλληλο για χρήση ως σταθερό εργαλείο (εργαλείο πάγκου).

Ηλεκτρική Ασφάλεια

Ο ηλεκτροκινητήρας έχει σχεδιαστεί μόνο για μια συγκεκριμένη τάση. Ελέγχετε πάντα εάν η τροφοδοσία ρεύματος αντιστοιχεί έχει την ανάλογη τάση όπως αναγράφεται στην πινακίδα τεχνικών χαρακτηριστικών του εργαλείου.

Περιγραφή βασικών τμημάτων και εξαρτημάτων

Η ακόλουθη αρίθμηση αναφέρεται στην απεικόνιση του εργαλείου που θα βρείτε στις σελίδες 2 και 3.	
1	Σύστημα συγκράτησης του χαρτιού λείανσης
2	Πέλμα λείανσης
3	Επιλογέας ταχύτητας λειτουργίας*
4	Σύστημα εξαγωγής της σκόνης / δοχείο συλλογής σκόνης
5	Κύρια χειρολαβή
6	Διακόπτης On/Off - Σκανδάλη
7	Κουμπί ασφάλισης της σκανδάλης (συνεχούς λειτουργίας)*
8	Τριγωνικό πέλμα λείανσης*



*Τα εξαρτήματα που απεικονίζονται ή περιγράφονται ενδέχεται να μην αποτελούν μέρος της συγκεκριμένης έκδοσης.

Τεχνικά χαρακτηριστικά

Μοντέλο:	BSS1500	BSS3300
Όνομ.Τάση/ συχνότητα:	230V~50Hz	230V~50Hz
Ισχύς εισόδου:	180w	330w
Ταχύτητα χωρίς φορτίο:	13000rpm	10000rpm
Διαστάσεις πέλματος λείανσης:	110*100mm	115*229mm

Βασικές ρυθμίσεις και προετοιμασία

Τοποθέτηση του χαρτιού λείανσης - Εικόνα 1 (μοντέλα εξοπλισμένα με σύστημα συγκράτησης χαρτιού λείανσης) *

Τοποθετήστε το χαρτί λείανσης πάνω στο πέλμα. Βεβαιωθείτε ότι το χαρτί λείανσης είναι ομοιόμορφα τοποθετημένο και ισομοιρασμένο και ότι οι οπές αναρρόφησης της σκόνης του πέλματος και του χαρτιού λείανσης είναι ευθυγραμμισμένες, όπως επίσης και ότι το χαρτί λείανσης είναι τεντωμένο καλά και εφαρμόζει σωστά στο πέλμα.

Ανασηκώστε τα μάνταλα συγκράτησης του χαρτιού λείανσης ώστε να τοποθετηθούν στην ανοιχτή θέση και τοποθετήστε το ένα άκρο του χαρτιού λείανσης κάτω από το μάνταλο συγκράτησης.

Ωθήστε το μάνταλο πίσω στη θέση ασφάλισης του. Τεντώστε ελαφρά το χαρτί πάνω στο πέλμα λείανσης διασφαλίζοντας ότι δεν είναι διπλωμένο ή τσαλακωμένο και στη συνέχεια τοποθετήστε και το δεύτερο μάνταλο πίσω στην θέση ασφάλισης. Βεβαιωθείτε ότι το χαρτί εφαρμόζει σωστά στο πέλμα λείανσης, εάν όχι, απελευθερώστε το μάνταλο και επανατοποθετήστε το χαρτί λείανσης σωστά, τοποθετήστε το μάνταλο πίσω στην θέση ασφάλισης. Ενεργοποιήστε στιγμιαία το τριβείο σας για να βεβαιωθείτε ότι λειτουργεί σωστά. Εάν υπάρχει ασυνήθιστα υπερβολική δόνηση, επαναλάβετε τη διαδικασία τοποθέτησης του χαρτιού λείανσης.

Προειδοποίηση: Να φοράτε πάντα μάσκα προστασίας από την σκόνη, μάσκα προστασίας ή γυαλιά ασφαλείας και ακουστικά προστασίας κατά την διάρκεια λειτουργίας του εργαλείου.

Τοποθέτηση χαρτιού λείανσης - Εικόνα 2 (μοντέλα εξοπλισμένα με αυτοκόλλητο πέλμα) *

Τοποθετήστε το αυτοκόλλητο χαρτί λείανσης πάνω στη βάση. Βεβαιωθείτε ότι το χαρτί λείανσης είναι ομοιόμορφο με τις άκρες και ότι οι τρύπες συλλογής σκόνης στη βάση και το χαρτί λείανσης είναι ευθυγραμμισμένες μεταξύ τους και ότι το χαρτί λείανσης είναι τεντωμένο και εφαρμόζει καλά στο πέλμα λείανσης.

Για να αφαιρέσετε το αυτοκόλλητο χαρτί λείανσης, απλώς τραβήξτε το άκρο του για να το αφαιρέσετε από τη βάση.

Δοχείο συλλογής σκόνης / κουκούλα εξαγωγής σκόνης *

Εάν το τριβείο σας είναι εξοπλισμένο με δοχείο συλλογής σκόνης. Για να το συνδέσετε στο τριβείο, τοποθετήστε το δοχείο στο πίσω μέρος του τριβείου και βεβαιωθείτε πως είναι τοποθετημένο σωστά. Στη συνέχεια, γυρίστε το δοχείο 90 ° δεξιό-στροφα. Τραβήξτε το δοχείο και βεβαιωθείτε ότι είναι καλά στερεωμένο στο τριβείο.

Για να αφαιρέσετε το δοχείο ακολουθήστε αυτά τα βήματα με αντίστροφη σειρά.

Σημείωση: Για συγκεκριμένα μοντέλα που το δοχείο δεν συνδέεται περιστρέφοντάς το, απλώς πιέστε το δοχείο στο πίσω μέρος του τριβείου μέχρι να ασφαλίσει.

Εάν το τριβείο είναι εξοπλισμένο με σύστημα εξαγωγής της σκόνης:

1. Γυρίστε το στόμιο εξαγωγής σκόνης έτσι ώστε τα σημεία σύνδεσης του να ταιριάζουν με τα αντίστοιχα σημεία σύνδεσης της υποδοχής του τριβείου.
2. Εάν το τριβείο σας διαθέτει θύρα εξαγωγής σκόνης, συνδέστε ένα σύστημα κενού συλλογής σκόνης ή μια κατάλληλη ηλεκτρική σκούπα. Συνδέστε έναν εύκαμπτο σωλήνα συλλογής σκόνης 1-1 / 2 ίντσες στο στόμιο εξαγωγής της σκόνης (δεν περιλαμβάνεται ο εύκαμπτος σωλήνας και το σύστημα) και το άλλο άκρο του με το σύστημα αναρρόφησης της σκόνης. Το σύστημα εξαγωγής σκόνης θα λειτουργεί μόνο εάν το γυαλόχαρτο έχει οπές που ευθυγραμμίζονται με τις οπές συλλογής σκόνης του πέλματος λείανσης.

Αντικατάσταση του πέλματος λείανσης

Για να αντικαταστήσετε το πέλμα λείανσης, ξεβιδώστε και αφαιρέστε τις βίδες που συγκρατούν το πέλμα λείανσης στο τριβείο. Αφαιρέστε το πέλμα λείανσης και συνδέστε το καινούργιο. Ελέγξτε την σύνδεση του πέλματος τραβώντας το ελαφρώς για να βεβαιωθείτε ότι έχει τοποθετηθεί σωστά. Βεβαιωθείτε ότι το πέλμα λείανσης έχει τοποθετηθεί με την σωστή κατεύθυνση.

Αντικατάσταση του ορθογώνιου πέλματος λείανσης (μοντέλα 2 σε 1 με τριγωνικά και ορθογωνικά πέλματα) *

Ξεβιδώστε το κουμπί ασφάλισης (για ορισμένα μοντέλα, πατήστε το κουμπί ασφάλισης του πέλματος) για να απελευθερώσετε το ορθογωνικό πέλμα λείανσης.

Αγκιστρώστε τα δύο άγκιστρα του πέλματος στην βάση του εργαλείου.

Τοποθετήστε το αυτοκόλλητο γυαλόχαρτο πάνω στο πέλμα.

Οι οπές του αυτοκόλλητου γυαλόχαρτου πρέπει να ευθυγραμμίζονται με τις αντίστοιχες οπές του πέλματος λείανσης.

Οδηγίες λειτουργίας

Διακόπτης ON/OFF

Πιέστε τη σκανδάλη για να ενεργοποιήσετε το τριβείο και απελευθερώστε την σκανδάλη για να απενεργοποιήσετε το τριβείο.

Για μοντέλα εξοπλισμένα με διακόπτη επιλογής θέσης ON / OFF: Μετακινήστε το διακόπτη στη θέση ON για να ενεργοποιήσετε το τριβείο.

Για να απενεργοποιήσετε το τριβείο μετακινήστε το διακόπτη στη θέση OFF.

Κουμπί ασφάλισης του διακόπτη ON / OFF (συνεχής λειτουργία) *

Πιέστε την σκανδάλη και μετά το κουμπί ασφάλισης του διακόπτη, απελευθερώστε πρώτα την σκανδάλη και στη συνέχεια το κουμπί ασφάλισης. Ο διακόπτης σας είναι πλέον κλειδωμένος για συνεχή χρήση. Για να απενεργοποιήσετε το τριβείο, πιέστε και απελευθερώστε την σκανδάλη.

Επιλογέας ελέγχου ταχύτητας λειτουργίας*

Χρησιμοποιήστε τον επιλογέα για να αυξήσετε ή να μειώσετε την ταχύτητα σύμφωνα με τις προδιαγραφές του υλικού και του χαρτιού λείανσης που πρόκειται να χρησιμοποιηθεί (η ρύθμιση είναι εφικτή και κατά τη διάρκεια λειτουργίας χωρίς φορτίο). Αποφύγετε την παρατεταμένη λειτουργία σε πολύ χαμηλή ταχύτητα, καθώς αυτό μπορεί να προκαλέσει βλάβη στον ηλεκτροκινητήρα του τριβείου σας.

Χρησιμοποιώντας το τριβείο

Το προς κατεργασία κομμάτι πρέπει να είναι καλά σταθεροποιημένο. Εάν είναι μικρό ή υπάρχει περίπτωση να μετακινηθεί κατά τη λείανση, πρέπει να τοποθετηθεί σε μια μέγγενη ή σε κάποιους άλλους μηχανισμούς σταθεροποίησης. Βεβαιωθείτε ότι κρατάτε το τριβείο σταθερά όταν είναι ενεργοποιημένο και εφαρμόστε το απαλά στην επιφάνεια κατεργασίας, ενδέχεται να προκληθεί ανάκρουση (κλότσημα) κατά την πρώτη επαφή. Κρατήστε το τριβείο έτσι ώστε να εφάπτεται πλήρως με την επιφάνεια κατεργασίας και μετακινήστε το αργά, κατά προτίμηση ακολουθώντας μια ομαλή, κυκλική κίνηση. Ελέγχετε τακτικά την κατάσταση του χαρτιού λείανσης και αντικαταστήστε το όταν φθείρεται υπερβολικά για καλύτερα αποτελέσματα.

Απόρριψη στο περιβάλλον

Προκειμένου να αποφευχθούν ζημιές κατά τη μεταφορά, το εργαλείο πρέπει να παραδίδεται σε στερεά συσκευασία. Η συσκευασία καθώς και η μονάδα και τα εξαρτήματα είναι κατασκευασμένα από ανακυκλώσιμα υλικά και μπορούν να απορριφθούν αναλόγως. Τα πλαστικά εξαρτήματα του εργαλείου φέρουν σήμανση ανάλογα με το υλικό τους, γεγονός που καθιστά δυνατή την απομάκρυνση φιλικών προς το περιβάλλον και διαφοροποιημένων λόγω των διαθέσιμων εγκαταστάσεων συλλογής.



Μόνο για χώρες της Ευρωπαϊκής Ένωσης

Μην πετάτε τα ηλεκτρικά εργαλεία μαζί με τα οικιακά απορρίμματα!

Σύμφωνα με την Ευρωπαϊκή Οδηγία 2002/96/EK για τα απόβλητα ηλεκτρικού και ηλεκτρονικού εξοπλισμού και την εφαρμογή της σύμφωνα με την εθνική νομοθεσία, τα ηλεκτρικά εργαλεία που έχουν φτάσει στο τέλος της ζωής τους πρέπει να συλλέγονται χωριστά και να επιστρέφονται σε μια περιβαλλοντικά συμβατή εγκατάσταση ανακύκλωσης.

*Ο κατασκευαστής διατηρεί το δικαίωμα να πραγματοποιήσει δευτερεύουσες αλλαγές στο σχεδιασμό του προϊόντος και στα τεχνικά χαρακτηριστικά χωρίς προηγούμενη ειδοποίηση, εκτός εάν οι αλλαγές αυτές επηρεάζουν σημαντικά την απόδοση και λειτουργία ασφάλειας των προϊόντων. Τα εξαρτήματα που περιγράφονται / απεικονίζονται στις σελίδες του εγχειριδίου που κρατάτε στα χέρια σας ενδέχεται να αφορούν και σε άλλα μοντέλα της σειράς προϊόντων του κατασκευαστή, με παρόμοια χαρακτηριστικά, και ενδέχεται να μην περιλαμβάνονται στο προϊόν που μόλις αποκτήσατε.

*Για να διασφαλιστεί η ασφάλεια και η αξιοπιστία του προϊόντος καθώς και η ισχύς της εγγύησης όλες οι εργασίες επιδιόρθωσης, ελέγχου, επισκευής ή αντικατάστασης συμπεριλαμβανομένης της συντήρησης και των ειδικών ρυθμίσεων, πρέπει να εκτελούνται μόνο από τεχνικούς του εξουσιοδοτημένου τμήματος Service του κατασκευαστή.

* Χρησιμοποιείτε πάντα το προϊόν με τον παρεχόμενο εξοπλισμό. Η λειτουργία του προϊόντος με μη-προβλεπόμενο εξοπλισμό ενδέχεται να προκαλέσει βλάβη ή ακόμα και σοβαρό τραυματισμό ή θάνατο. Ο κατασκευαστής και ο εισαγωγέας ουδεμία ευθύνη φέρει για τραυματισμούς και βλάβες που προκύπτουν από την χρήση μη προβλεπόμενου εξοπλισμού.