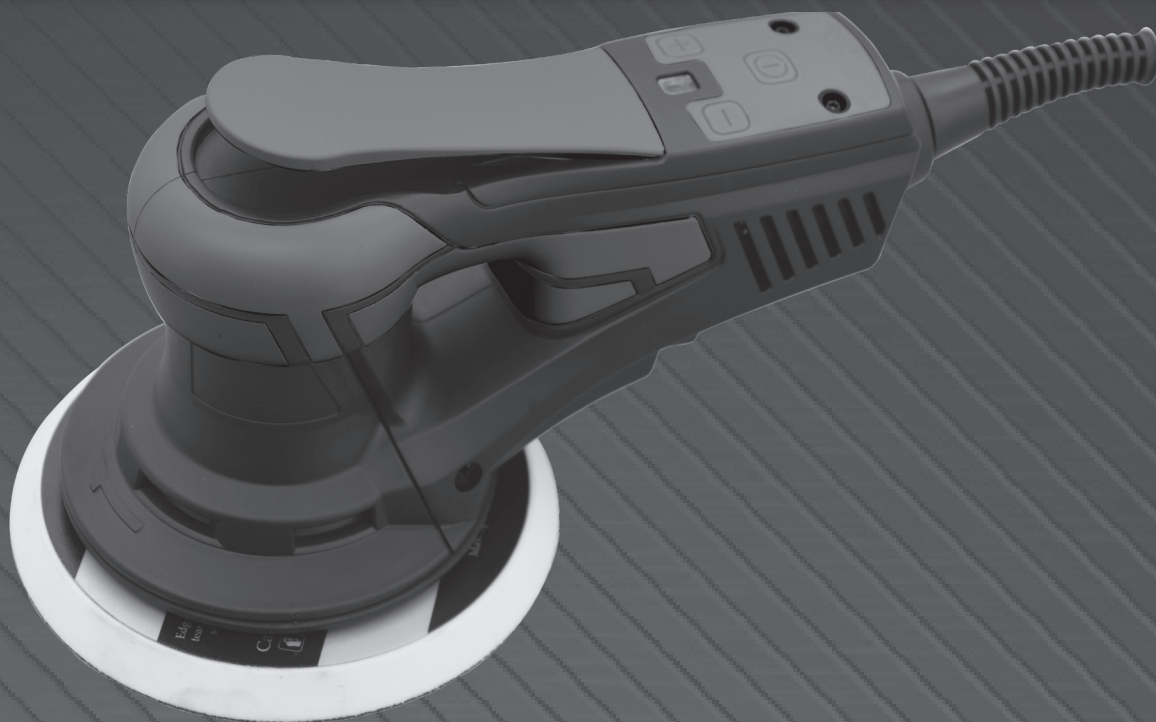


# BORMANN®

# PRO

Built to last.



# BSS5300

048220

EN	FR
IT	EL
BG	SL
RO	HR

v2.2



[WWW.NIKOLAOUTOOLS.COM](http://WWW.NIKOLAOUTOOLS.COM)





**ΠΡΟΕΙΔΟΠΟΙΗΣΗ! Διαβάστε όλες τις οδηγίες ασφαλείας προς αποφυγή τραυματισμών.**

## Οδηγίες Ασφαλείας



**ΠΡΟΕΙΔΟΠΟΙΗΣΗ!** Διαβάστε όλες τις προειδοποιήσεις ασφαλείας και τις οδηγίες. Η μη τήρηση των προειδοποιήσεων και των οδηγιών μπορεί να προκαλέσει ηλεκτροπληξία, πυρκαγιά ή/και σοβαρό τραυματισμό. Αποθηκεύστε όλες τις προειδοποιήσεις και τις οδηγίες για μελλοντική αναφορά. Ο όρος "ηλεκτρικό εργαλείο" στις προειδοποιήσεις αναφέρεται στο ηλεκτρικό εργαλείο σας που λειτουργεί συνδεδεμένο με το ηλεκτρικό δίκτυο (με καλώδιο).

### Χώρος εργασίας

- α) Διατηρείτε τον χώρο εργασίας καθαρό και καλά φωτισμένο. Οι ακατάστατοι και σκοτεινοί χώροι προκαλούν ατυχήματα.
- β) Μην χρησιμοποιείτε ηλεκτρικά εργαλεία σε εκρηκτικές ατμόσφαιρες, όπως παρουσία εύφλεκτων υγρών, αερίων ή σκόνης. Τα ηλεκτρικά εργαλεία δημιουργούν σπινθήρες που μπορεί να αναφλέξουν τη σκόνη ή τους καπνούς.
- γ) Κρατάτε τα παιδιά και τους παρευρισκόμενους μακριά κατά τη λειτουργία ηλεκτρικού εργαλείου. Η απόσπαση της προσοχής μπορεί να σας κάνει να χάσετε τον έλεγχο.

### Ηλεκτρική ασφάλεια

- α) Τα βύσματα των ηλεκτρικών εργαλείων πρέπει να ταιριάζουν με την πρίζα. Ποτέ μην τροποποιείτε το βύσμα κατά οιονδήποτε τρόπο. Μην χρησιμοποιείτε βύσματα αντάπορες με γειωμένα ηλεκτρικά εργαλεία. Τα μη τροποποιημένα βύσματα και οι κατάλληλες πρίζες μειώνουν την πιθανότητα ηλεκτροπληξίας.
- β) Αποφύγετε την επαφή του σώματος με γειωμένες επιφάνειες όπως σωλήνες, θερμαντικά σώματα, εστίες και ψυγεία. Υπάρχει αυξημένος κίνδυνος ηλεκτροπληξίας εάν το σώμα σας είναι γειωμένο.
- γ) Μην εκθέτετε τα ηλεκτρικά εργαλεία στη βροχή ή σε υγρές συνθήκες. Η είσοδος νερού σε ένα ηλεκτρικό εργαλείο αυξάνει τον κίνδυνο ηλεκτροπληξίας.
- δ) Μην κάνετε κακομεταχειρίζεστε το καλώδιο. Ποτέ μην χρησιμοποιείτε το καλώδιο για τη μεταφορά, το τράβηγμα ή την αποσύνδεση του ηλεκτρικού εργαλείου. Κρατήστε το καλώδιο μακριά από θερμότητα, λάδι, αιχμηρές άκρες ή κινούμενα μέρη. Τα κατεστραμμένα ή μπλεγμένα καλώδια αυξάνουν τον κίνδυνο ηλεκτροπληξίας.
- ε) Όταν χρησιμοποιείτε ένα ηλεκτρικό εργαλείο σε εξωτερικούς χώρους, χρησιμοποιήστε καλώδιο προέκτασης κατάλληλο για χρήση σε εξωτερικούς χώρους. Η χρήση καλωδίου κατάλληλο για εξωτερική χρήση μειώνει τον κίνδυνο ηλεκτροπληξίας.
- στ) Εάν η λειτουργία ενός ηλεκτρικού εργαλείου σε υγρό χώρο είναι αναπόφευκτη, χρησιμοποιήστε τροφοδοσία με προστασία έναντι ρεύματος διαρροής (Ρελαί Διαρροής/Διάταξη Διαφορικού Ρεύματος ή εν συντομία RCD). Η χρήση ενός RCD μειώνει τον κίνδυνο ηλεκτροπληξίας.

### Προσωπική ασφάλεια

- α) Να είστε σε εγρήγορση, να προσέχετε τι κάνετε και να χρησιμοποιείτε την κοινή λογική όταν χειρίζεστε ένα ηλεκτρικό εργαλείο. Μην χρησιμοποιείτε ένα ηλεκτρικό εργαλείο όταν είστε κουρασμένοι ή υπό την επίρρηση ουσιών, αλκοόλ ή φαρμάκων. Μια στιγμή απροσεξίας κατά το χειρισμό ηλεκτρικών εργαλείων μπορεί να οδηγήσει σε σοβαρό προσωπικό τραυματισμό.
- β) Χρησιμοποιείτε εξοπλισμό ασφαλείας. Φοράτε πάντα προστατευτικά για τα μάτια. Ο προστατευτικός εξοπλισμός, όπως η μάσκα σκόνης, τα αντιοιολισθητικά παπούτσια ασφαλείας, το σκληρό καπέλο ή τα προστατευτικά ακοής (ωτοασπίδες) που χρησιμοποιούνται στις κατάλληλες συνθήκες, θα μειώσουν τους προσωπικούς τραυματισμούς.
- γ) Αποτρέψτε την ακούσια εκκίνηση. Βεβαιωθείτε ότι ο διακόπτης βρίσκεται στη θέση απενεργοποίησης πριν από τη σύνδεση με την πηγή ρεύματος ή/και τη συστοιχία μπαταριών, την παραλαβή ή τη μεταφορά του εργαλείου. Η μεταφορά ηλεκτρικών εργαλείων με το δάχτυλο στο διακόπτη ή η σύνδεση ηλεκτρικών εργαλείων που έχουν το διακόπτη ενεργοποιημένο προκαλεί ατυχήματα.
- δ) Αφαιρέστε οποιοδήποτε κλειδί ρύθμισης ή γενικών κλειδί πριν ενεργοποιήσετε το ηλεκτρικό εργαλείο. Ένα κλειδί που παραμένει συνδεδεμένο σε ένα περιστρεφόμενο μέρος του ηλεκτρικού εργαλείου μπορεί να προκαλέσει τραυματισμό.
- ε) Μην τεντώνεστε. Διατηρείτε πάντα το σωστό πάτημα και την ισορροπία σας. Αυτό επιτρέπει τον καλύτερο έλεγχο του ηλεκτρικού εργαλείου σε απροσδόκητες καταστάσεις.
- στ) Ντυθείτε σωστά. Μην φοράτε φαρδιά ρούχα ή κοσμήματα. Κρατήστε τα μαλλιά, τα ρούχα και τα γάντια σας μακριά από τα κινούμενα μέρη. Τα χαλαρά ρούχα, τα κοσμήματα ή τα μακριά μαλλιά μπορεί να πιαστούν στα κινούμενα μέρη.
- ζ) Εάν παρέχονται συσκευές για τη σύνδεση εγκαταστάσεων αναρρόφησης και συλλογής σκόνης, βεβαιωθείτε ότι αυτές είναι συνδεδεμένες και χρησιμοποιούνται σωστά. Η χρήση της συλλογής σκόνης μπορεί να μειώσει τους κινδύνους που σχετίζονται με τη σκόνη.

### Χρήση και φροντίδα ηλεκτρικών εργαλείων

- α) Μην κακομεταχειρίζεστε το ηλεκτρικό εργαλείο. Χρησιμοποιήστε το σωστό ηλεκτρικό εργαλείο για την εφαρμογή σας. Το σωστό ηλεκτρικό εργαλείο θα κάνει τη δουλειά καλύτερα και ασφαλέστερα με τον ρυθμό για τον οποίο έχει σχεδιαστεί.
- β) Μην χρησιμοποιείτε το ηλεκτρικό εργαλείο εάν ο διακόπτης δεν το ενεργοποιεί και δεν το απενεργοποιεί. Κάθε ηλεκτρικό εργαλείο που δεν μπορεί να ελεγχθεί με το διακόπτη είναι επικίνδυνο και πρέπει να επισκευαστεί.
- γ) Αποσυνδέστε το βύσμα από την πηγή ρεύματος πριν από οποιαδήποτε ρύθμιση, αλλαγή εξαρτημάτων ή αποθήκευση ηλεκτρικών εργαλείων. Αυτά τα προληπτικά μέτρα ασφαλείας μειώνουν τον κίνδυνο εκκίνησης του ηλεκτρικού εργαλείου λόγω σφάλματος.
- δ) Αποθηκεύστε τα αδρανή ηλεκτρικά εργαλεία μακριά από παιδιά και μην επιτρέπετε σε άτομα που δεν είναι εξοικειωμένα με το ηλεκτρικό εργαλείο ή τις παρούσες οδηγίες να χειρίζονται το ηλεκτρικό εργαλείο. Τα ηλεκτρικά εργαλεία είναι επικίνδυνα στα χέρια μη εκπαιδευμένων χρηστών.
- ε) Συντηρείτε τα ηλεκτρικά εργαλεία. Ελέγχετε για κακή ευθυγράμμιση ή εμπλοκή των κινούμενων εξαρτημάτων, θραύση εξαρτημάτων και κάθε άλλη κατάσταση που μπορεί να επηρεάσει τη λειτουργία των ηλεκτρικών εργαλείων. Εάν έχει υποστεί ζημιά, επισκευάστε το ηλεκτρικό εργαλείο πριν από τη χρήση. Πολλά ατυχήματα προκαλούνται από κακώς συντηρημένα ηλεκτρικά εργαλεία.
- στ) Διατηρείτε τα εργαλεία κοπής αιχμηρά και καθαρά. Τα σωστά συντηρημένα κοπτικά εργαλεία με αιχμηρές ακμές κοπής είναι λιγότερο πιθανό να κολλήσουν και ελέγχονται ευκολότερα. Χρησιμοποιείτε το ηλεκτρικό εργαλείο, τα εξαρτήματα και τις μύτες εργαλείων κ.λπ. σύμφωνα με τις παρούσες οδηγίες, λαμβάνοντας υπόψη τις συνθήκες εργασίας και την εργασία που πρόκειται να εκτελεστεί. Η χρήση του ηλεκτρικού εργαλείου για εργασίες διαφορετικές από τις προβλεπόμενες μπορεί να οδηγήσει σε επικίνδυνη κατάσταση.

## Σέρβις

α) Αναθέστε τη συντήρηση του ηλεκτρικού εργαλείου σας σε ειδικευμένο επισκευαστή, ο οποίος θα χρησιμοποιήσει μόνο πανομοιότυπα ανταλλακτικά. Με τον τρόπο αυτό θα διασφαλιστεί ότι διατηρείται η ασφάλεια του ηλεκτρικού εργαλείου.

### Γενικές οδηγίες ασφαλείας

- 1) Το ηλεκτρικό αυτό εργαλείο προορίζεται να λειτουργεί ως τριβείο. Διαβάστε όλες τις προειδοποιήσεις ασφαλείας, τις οδηγίες, τις απεικονίσεις και τις προδιαγραφές που παρέχονται με αυτό το ηλεκτρικό εργαλείο. Η μη τήρηση όλων των οδηγιών που αναφέρονται παρακάτω μπορεί να προκαλέσει ηλεκτροπληξία, πυρκαγιά ή/και σοβαρό τραυματισμό.
- 2) Εργασίες όπως το τρύχιση, βούρτσισμα με σύρμα, στίλβωση ή αποκοπή δεν συνιστάται να εκτελούνται με αυτό το ηλεκτρικό εργαλείο. Εργασίες για τις οποίες δεν έχει σχεδιαστεί το ηλεκτρικό εργαλείο μπορεί να δημιουργήσουν κίνδυνο και να προκαλέσουν τραυματισμό.
- 3) Μη χρησιμοποιείτε εξαρτήματα που δεν έχουν σχεδιαστεί και δεν συνιστώνται ειδικά από τον κατασκευαστή του εργαλείου. Το γεγονός ότι ένα εξάρτημα μπορεί να συνδεθεί στο ηλεκτρικό εργαλείο, δεν εξασφαλίζει την ασφαλή λειτουργία του.
- 4) Η ονομαστική ταχύτητα του εξαρτήματος πρέπει να είναι τουλάχιστον ίση με τη μέγιστη ταχύτητα που αναγράφεται στο ηλεκτρικό εργαλείο. Εξαρτήματα που λειτουργούν με ταχύτητα μεγαλύτερη από την ονομαστική τους ταχύτητα μπορεί να σπάσουν και να πετάξουν σε κομμάτια.
- 5) Η εξωτερική διάμετρος και το πάχος του εξαρτήματος πρέπει να βρίσκονται εντός της ονομαστικής ικανότητας του ηλεκτρικού εργαλείου. Εξαρτήματα με λανθασμένη διαστασιολόγηση δεν μπορούν να προστατευτούν ή να ελεγχθούν επαρκώς.
- 6) Η τοποθέτηση των εξαρτημάτων με σπείρωμα πρέπει να ταιριάζει με το σπείρωμα του άξονα του λειαντήρα. Για εξαρτήματα που τοποθετούνται με φλάντζες, η οπή του άξονα του εξαρτήματος πρέπει να ταιριάζει με τη διάμετρο τοποθέτησης της φλάντζας. Εξαρτήματα που δεν ταιριάζουν με το υλικό τοποθέτησης του ηλεκτρικού εργαλείου θα βγουν εκτός ισορροπίας, θα υποστούν υπερβολική δόνηση και ενδέχεται να προκαλέσουν απώλεια ελέγχου.
- 7) Μην χρησιμοποιείτε εξαρτήματα που έχουν υποστεί ζημιά. Πριν από κάθε χρήση επιθεωρήστε τα εξαρτήματα, όπως τους λειαντικούς τροχούς για θραύσματα και ρωγμές, το μαξιλάρι στήριξης για ρωγμές, σχισίματα ή υπερβολική φθορά, τη συρματόβουρτσα για χαλαρά ή ραγισμένα σύρματα. Εάν το ηλεκτρικό εργαλείο ή το εξάρτημα πέσει, επιθεωρήστε για ζημιές ή τοποθετήστε ένα άθικτο εξάρτημα. Αφού επιθεωρήσετε και εγκαταστήσετε ένα εξάρτημα, τοποθετήστε τον εαυτό σας και τους παρευρισκόμενους μακριά από το επίπεδο του περιστρεφόμενου εξαρτήματος και λειτουργήστε το ηλεκτρικό εργαλείο στη μέγιστη ταχύτητα χωρίς φορτίο για ένα λεπτό. Τα κατεστραμμένα εξαρτήματα θα διαλυθούν σε κανονικές συνθήκες κατά τη διάρκεια αυτού του χρόνου δοκιμής.
- 8) Φοράτε ατομικό προστατευτικό εξοπλισμό. Ανάλογα με την εφαρμογή, χρησιμοποιήστε ασπίδα προσώπου, γυαλιά ασφαλείας ή γυαλιά ασφαλείας. Ανάλογα με την περίπτωση, φορέστε μάσκα σκόνης, προστατευτικά ακοής, γάντια και ποδιά εργαστηρίου ικανή να σταματήσει μικρά φθαρμένα ή κατεργασμένα τεμάχια. Η προστασία των ματιών πρέπει να είναι ικανή να σταματήσει τα εκτοξευόμενα θραύσματα που δημιουργούνται από διάφορες εργασίες. Η μάσκα σκόνης ή η αναπνευστική συσκευή πρέπει να είναι ικανή να φιλτράρει τα σωματίδια που παράγονται από τις εργασίες σας. Η παρατεταμένη έκθεση σε θόρυβο υψηλής έντασης μπορεί να προκαλέσει απώλεια ακοής.
- 9) Κρατήστε τους παρευρισκόμενους σε ασφαλή απόσταση από την περιοχή εργασίας. Όποιος εισέρχεται στον χώρο εργασίας πρέπει να φοράει εξοπλισμό ατομικής προστασίας. Θραύσματα του τεμαχίου εργασίας ή ενός σπασμένου εξαρτήματος μπορεί να εκτοξευτούν και να προκαλέσουν τραυματισμό πέρα από την άμεση περιοχή εργασίας.
- 10) Κρατάτε το ηλεκτρικό εργαλείο μόνο από μονωμένες επιφάνειες λαβής, όταν εκτελείτε μια εργασία όπου το εξάρτημα κοπής μπορεί να έρθει σε επαφή με κρυφά καλώδια ή με το δικό του καλώδιο. Το εξάρτημα κοπής που έρχεται σε επαφή με "ηλεκτροφόρο" καλώδιο μπορεί να καταστήσει τα εκτεθειμένα μεταλλικά μέρη του ηλεκτρικού εργαλείου "ηλεκτροφόρα" και να προκαλέσει στον χειριστή ηλεκτροπληξία.
- 11) Τοποθετήστε το καλώδιο μακριά από το περιστρεφόμενο εξάρτημα. Εάν χάσετε τον έλεγχο, το καλώδιο μπορεί να κοπεί ή να παγιδευτεί και το χέρι ή ο βραχίονας σας μπορεί να τραβηχτεί μέσα στο περιστρεφόμενο αξεσουάρ.
- 12) Ποτέ μην αφήνετε το ηλεκτρικό εργαλείο κάτω μέχρι να σταματήσει εντελώς το εξάρτημα. Το περιστρεφόμενο εξάρτημα μπορεί να πιάσει την επιφάνεια και να τραβήξει το ηλεκτρικό εργαλείο εκτός του ελέγχου σας.
- 13) Μην λειτουργείτε το ηλεκτρικό εργαλείο ενώ το μεταφέρετε στο πλευρό σας. Η τυχαία επαφή με το περιστρεφόμενο εξάρτημα μπορεί να πιάσει τα ρούχα σας, τραβώντας το εξάρτημα μέσα στο σώμα σας.
- 14) Καθαρίζετε τακτικά τους αεραγωγούς του ηλεκτρικού εργαλείου. Ο ανεμιστήρας του κινητήρα θα τραβήξει τη σκόνη στο εσωτερικό του περιβλήματος και η υπερβολική συσσώρευση σκόνης ακοής μπορεί να προκαλέσει ηλεκτρικούς κινδύνους.
- 15) Μην χρησιμοποιείτε το ηλεκτρικό εργαλείο κοντά σε εύφλεκτα υλικά. Οι σπινθήρες θα μπορούσαν να αναφλέξουν αυτά τα υλικά.
- 16) Μην χρησιμοποιείτε εξαρτήματα που απαιτούν υγρά ψυκτικά μέσα. Η χρήση νερού ή άλλων υγρών ψυκτικών μέσων μπορεί να προκαλέσει ηλεκτροπληξία.

### Ανάκρουση και συναφείς προειδοποιήσεις

Η ανάκρουση είναι μια ξαφνική αντίδραση σε μια εμπλοκή ή η επαφή σε περιστρεφόμενο τροχό, ένα "μαξιλαριού" στήριξης, μια βούρτσα ή οποιοδήποτε άλλο εξάρτημα. Η εμπλοκή ή το "πιάσιμο" προκαλεί ταχεία ακινητοποίηση του περιστρεφόμενου εξαρτήματος, η οποία με τη σειρά της ανάγκασε το εργαλείο να τίθεται εκτός ελέγχου προς την αντίθετη κατεύθυνση περιστροφής του εξαρτήματος έως σημείου απόλυτης παύσης λειτουργίας.

Για παράδειγμα, εάν ένας λειαντικός τροχός σφηνωθεί ή εμπλακεί στο τεμάχιο κατεργασίας, η άκρη του τροχού που εισέρχεται στο σημείο εμπλοκής μπορεί να σκάψει στην επιφάνεια του υλικού, προκαλώντας αναπηδήσεις ή αποβολή του τροχού λείανσης. Ο τροχός μπορεί να αναπηδήσει προς τον χειριστή ή να απομακρυνθεί από εκείνον, κατά την κατεύθυνση της κίνησης του τροχού λείανσης στο σημείο εμπλοκής. Οι τροχοί λείανσης μπορούν επίσης να σπάσουν υπό αυτές τις συνθήκες. Η ανάκρουση (γνωστή και ως κλώτσημα) είναι αποτέλεσμα κακής χρήσης του εργαλείου ή/και διαδικασιών ή συνθηκών λανθασμένης λειτουργίας και μπορεί να αποφευχθεί με τη λήψη των κατάλληλων προφυλάξεων που καθορίζονται ως εξής.

- 1) Κρατήστε σταθερά το ηλεκτρικό εργαλείο και τοποθετήστε το σώμα και το χέρι σας με τρόπο ώστε να σας επιτρέπουν να αντισταθείτε στις δυνάμεις που οδηγούν σε ανάκρουση. Χρησιμοποιείτε πάντοτε τη βοηθητική λαβή, όπου υπάρχει, για τον μέγιστο έλεγχο της ανάκρουσης ή της αντίδρασης ροπής κατά την εκκίνηση. Ο χειριστής μπορεί να ελέγξει τις ροπές αντίδρασης ή την αναπήδηση δυνάμεων, εάν ληφθούν προφυλάξεις.
- 2) Ποτέ μην τοποθετείτε το χέρι σας κοντά στο περιστρεφόμενο εξάρτημα. Το εξάρτημα μπορεί να εκτελέσει αναπήδηση στο χέρι σας.
- 3) Μην τοποθετείτε τον εαυτό σας στην περιοχή όπου το ηλεκτρικό εργαλείο θα κινηθεί αν πραγματοποιηθεί ανάκρουση. Η αναπήδηση ωθεί το εργαλείο προς την αντίθετη κατεύθυνση από την κίνηση του τροχού στο σημείο αγκίστρωσης.
- 4) Να είστε ιδιαίτερα προσεκτικοί όταν εργάζεστε σε γωνίες, αιχμηρές άκρες κ.λπ. Οι γωνίες και οι ακμές τείνουν να παρεμποδίζουν το περιστρεφόμενο εξάρτημα και να προκαλέσουν απώλεια ελέγχου ή ανάκρουση.

### Πρόσθετες οδηγίες ασφαλείας για εργασίες λείανσης

Ρύθμιση ειδικού προφυλακτήρα ασφαλείας για λείανση

α) Μη χρησιμοποιείτε γυαλόχαρτο με υπερβολικά μεγάλο μέγεθος για τους δίσκους λείανσης. Ακολουθήστε τις συστάσεις των κατασκευαστών κατά την επιλογή του χαρτιού λείανσης. Περισσότερο λειαντικό χαρτί που εκτείνεται πέρα από τον δίσκο λείανσης αποτελεί κίνδυνο τραυματισμού και μπορεί να προκαλέσει σύγκρουση, σχίσμο του δίσκου ή ανάκρουση.

## Προειδοποιητικά Σύμβολα

	Προειδοποίηση: Για να μειωθεί ο κίνδυνος τραυματισμού, ο χρήστης πρέπει να διαβάσει το εγχειρίδιο οδηγιών
	Φοράτε πάντοτε ωτοασπίδες
	Φοράτε πάντοτε προστατευτικά γυαλιά
	Φοράτε πάντοτε μάσκα για την αποφυγή εισπνοής σκόνης
	Σε συμφωνία με τα βασικά ισχύοντα πρότυπα ασφαλείας των ευρωπαϊκών οδηγιών

## Οδηγίες ασφαλείας σχετικά με το μηχάνημα

- Κατά την εργασία σας μπορεί να παραχθεί επιβλαβής/τοξική σκόνη (π.χ. χρώματα που περιέχουν μόλυβδο, ορισμένα είδη ξύλου και μετάλλων). Η επαφή με αυτή τη σκόνη, ιδίως η εισπνοή της, μπορεί να αποτελέσει κίνδυνο για το προσωπικό που εργάζεται ή για τα άτομα που βρίσκονται στην περιοχή εργασίας. Τηρείτε τους κανονισμούς ασφαλείας που ισχύουν στη χώρα σας. Συνδέστε το ηλεκτρικό εργαλείο σε ένα κατάλληλο σύστημα αναρρόφησης.



Για να προστατεύσετε την υγεία σας, φορέστε προστατευτική μάσκα P2.



Φοράτε πάντοτε προστατευτικά γυαλιά προς αποφυγή ενδεχόμενων κινδύνων κατά την εργασία.

- Χρησιμοποιείτε διάταξη προστασίας από ρεύμα διαρροής (RCD) κατά τη λείανση μετάλλων, καθώς και όταν δεν μπορεί να αποφευχθεί η λειτουργία του ηλεκτρικού εργαλείου σε υγρό περιβάλλον. Σε περίπτωση ηλεκτροπληξίας, ο προστατευτικός διακόπτης σας προστατεύει από απειλητικό για τη ζωή διερχόμενο ρεύμα μέσω του σώματος.

- Καθαρίζετε τον εξοπλισμό εργασίας που έχει εμποτιστεί με λάδια, π.χ. το μαξιλάρι λείανσης ή την τσόχα στίλβωσης, με νερό και αφήνετε να στεγνώσει. Ο εξοπλισμός εργασίας που έχει εμποτιστεί με λάδι μπορεί να αναφλεγεί ανά πάσα στιγμή.

- ΠΡΟΣΟΧΗ! ΚΙΝΔΥΝΟΣ ΠΥΡΚΑΓΙΑΣ! Αποφύγετε την υπερθέρμανση του υλικού λείανσης και του τριβείου. Αδειάζετε πάντα το δοχείο σκόνης πριν κάνετε διάλειμμα. Τα θραύσματα στη σακούλα φίλτρου ή στο φίλτρο του κινητού απορροφητήρα σκόνης μπορεί να αυτοαναφλεγούν σε δυσμενείς συνθήκες, όπως π.χ. κατά τη λείανση μετάλλων. Ιδιαίτερος κίνδυνος υπάρχει εάν τα θραύσματα αναμειγνύονται με χρώματα, υπολείμματα πολυουρεθάνης ή άλλα χημικά υλικά και το υλικό λείανσης είναι ζεστό μετά από μεγάλες περιόδους εργασίας.

- Χρησιμοποιείτε πάντα τα γνήσια μαξιλάρια λείανσης. Μη προβλεπόμενα μαξιλάρια δεν είναι κατάλληλα για την ταχύτητα του τριβείου και μπορεί να διαρραγούν.

- Εάν το ηλεκτρικό εργαλείο πέσει ή το ρίξετε κατά λάθος, ελέγξτε για ζημιές στο μηχάνημα και στο μαξιλάρι λείανσης. Αφαιρέστε το μαξιλάρι λείανσης για να το ελέγξετε καλύτερα. Επισκευάστε τα κατεστραμμένα μέρη πριν τα χρησιμοποιήσετε ξανά. Τα μαξιλάρια λείανσης και τα μηχανήματα που έχουν υποστεί κάποια θραύση, βλάβη / καταστροφή μπορεί να προκαλέσουν τραυματισμούς και αστάθεια. .

**Ανάμικτη σκόνη που περιέχει μέταλλο και λείανση υγρών επιφανειών**

Όταν αναμειγνύεται σκόνη που περιέχει μέταλλο (όπως σκόνη που προκύπτει από το τρίψιμο βαφής στον τομέα της αυτοκινητοβιομηχανίας) και όταν τρίβετε υγρές επιφάνειες, πρέπει να τηρούνται τα ακόλουθα μέτρα για λόγους ασφαλείας:

- Συνδέστε το μηχάνημα σε κατάλληλο απορροφητήρα σκόνης.

- Απομακρύνετε τις εναποθέσεις σκόνης τακτικά στο περιβλήμα του κινητήρα του μηχανήματος με φυσητήρα.

## Τεχνικά Χαρακτηριστικά

Τάση/Συχνότητα	230 - 240 V / 50 Hz
Ισχύς	350 W
Μέγιστη ταχύτητα	4000 - 10000/min
Διάμετρος μαξιλαριού	150 mm
Βάρος	1,75 kg

\* Ο κατασκευαστής διατηρεί το δικαίωμα να πραγματοποιήσει δευτερεύουσες αλλαγές στο σχεδιασμό του προϊόντος και στα τεχνικά χαρακτηριστικά χωρίς προηγούμενη ειδοποίηση, εκτός εάν οι αλλαγές αυτές επηρεάζουν σημαντικά την απόδοση και λειτουργία ασφαλείας των προϊόντων. Τα εξαρτήματα που περιγράφονται / απεικονίζονται στις σελίδες του εγχειριδίου που κρατάτε στα χέρια σας ενδέχεται να αφορούν και σε άλλα μοντέλα της σειράς προϊόντων του κατασκευαστή, με παρόμοια χαρακτηριστικά, και ενδέχεται να μην περιλαμβάνονται στο προϊόν που μόλις αποκτήσατε.

\* Για να διασφαλιστεί η ασφάλεια και η αξιοπιστία του προϊόντος καθώς και η ισχύς της εγγύησης όλες οι εργασίες επιδιόρθωσης, ελέγχου, επισκευής ή αντικατάστασης συμπεριλαμβανομένης της συντήρησης και των ειδικών ρυθμίσεων, πρέπει να εκτελούνται μόνο από τεχνικούς του εξουσιοδοτημένου τμήματος Service του κατασκευαστή.

\* Χρησιμοποιείτε πάντα το προϊόν με τον παρεχόμενο εξοπλισμό. Η λειτουργία του προϊόντος με μη-προβλεπόμενο εξοπλισμό ενδέχεται να προκαλέσει βλάβη ή ακόμα και σοβαρό τραυματισμό ή θάνατο. Ο κατασκευαστής και ο εισαγωγέας ουδεμία ευθύνη φέρει για τραυματισμούς και βλάβες που προκύπτουν από την χρήση μη προβλεπόμενου εξοπλισμού.

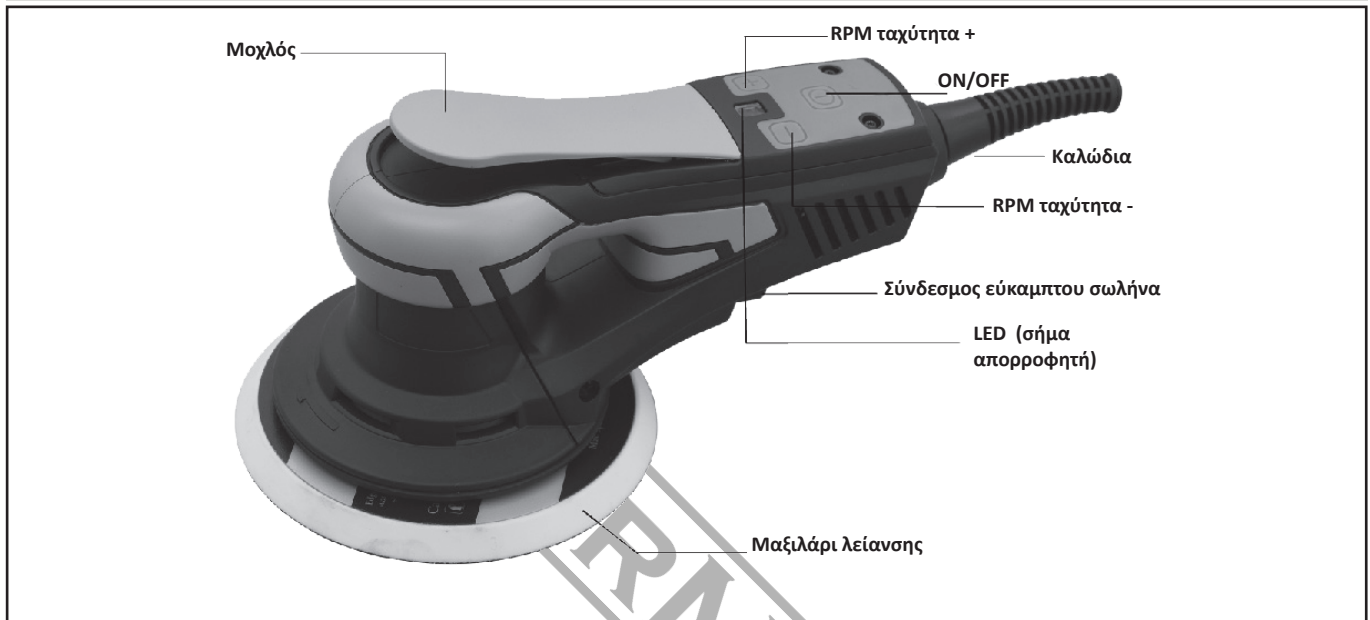
## Σκοπούμενη χρήση

Τα τριβεία έχουν σχεδιαστεί για λείανση ξύλου, πλαστικού, σύνθετων υλικών, χρωμάτων/βερνικιών, υλικών πλήρωσης και παρόμοιων υλικών σύμφωνα με τις οδηγίες. Με μικτή σκόνη που περιέχει μέταλλα (όπως σκόνη που προκύπτει από το τρίψιμο βαφής στην αυτοκινητοβιομηχανία) και όταν τρίβετε υγρές επιφάνειες, πρέπει να ακολουθούνται ειδικές οδηγίες ασφαλείας. Τα τριβεία δεν προορίζονται και δεν είναι κατάλληλα για λείανση γυμνού μετάλλου. Δεν είναι δυνατή η επεξεργασία υλικών που περιέχουν αμιάντο.



Ο χρήστης είναι υπεύθυνος για ακατάλληλη ή μη προβλεπόμενη χρήση.

## Περιγραφή τμημάτων



### ΠΡΟΕΙΔΟΠΟΙΗΣΗ!



Μη επιτρεπτή τάση ή συχνότητα!

Κίνδυνος ατυχήματος. Η τάση δικτύου και η συχνότητα της πηγής τροφοδοσίας πρέπει να αντιστοιχούν στις προδιαγραφές που αναγράφονται στην πινακίδα τύπου του μηχανήματος.

## Οδηγίες λειτουργίας

- Το εργαλείο προορίζεται για χειρισμό ως εργαλείο χειρός. Το εργαλείο μπορεί να χρησιμοποιηθεί σε οποιαδήποτε θέση. Σημείωση! Το τριβείο μπορεί να αναπτύξει αντίδραση ροπής κατά την εκκίνηση.
- Βεβαιωθείτε ότι το τριβείο είναι απενεργοποιημένο. Επιλέξτε ένα κατάλληλο λειαντικό μέσο και στερεώστε το στο μαξιλάρι στήριξης. Βεβαιωθείτε ότι το λειαντικό είναι κεντραρισμένο στο μαξιλάρι λείανσης. Για βέλτιστη απόδοση συνιστούμε γνήσιο μαξιλάρι λείανσης και χαρτί λείανσης.
- Ενεργοποιήστε το τριβείο πατώντας το πλήκτρο ON/OFF.
- Το τριβείο μπορεί τώρα να ξεκινήσει πατώντας το μοχλό.
- Η ταχύτητα μπορεί να ρυθμιστεί μεταξύ 4.000 και 10.000 στροφών ανά λεπτό μέσω των rpm+ και rpm-. Κάθε πάτημα αυξάνει ή μειώνει την ταχύτητα κατά 1.000 στροφές ανά λεπτό μέχρι να φτάσει στα όρια.
- Κατά την λείανση, τοποθετείτε πάντοτε το εργαλείο στην επιφάνεια εργασίας πριν από την εκκίνηση του εργαλείου. Απομακρύνετε πάντα το εργαλείο από την επιφάνεια εργασίας πριν το σταματήσετε. Με τον τρόπο αυτό αποφεύγεται το χάραγμα της επιφάνειας εργασίας λόγω υπερβολικής ταχύτητας του λειαντικού.
- Όταν η λείανση έχει ολοκληρωθεί, απενεργοποιήστε το τριβείο πατώντας το πλήκτρο ON/OFF. Η λυχνία LED του τριβείου (δεξιά) είναι τώρα απενεργοποιημένη.

## Αντικατάσταση μαξιλαριού λείανσης

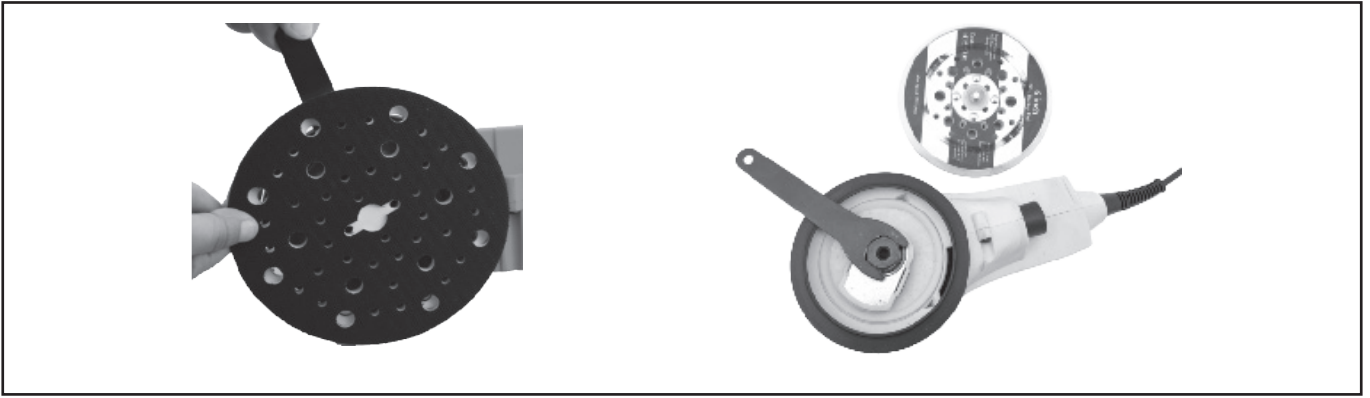


Αποσυνδέετε πάντα την τροφοδοσία πριν από τη συντήρηση! Χρησιμοποιείτε μόνο το γνήσιο μαξιλάρι λείανσης!

- Τοποθετήστε το κλειδί για μαξιλάρια λείανσης ανάμεσα στο μαξιλάρι και τη σφράγιση φρένου για να συγκρατήσετε το παξιμάδι του άξονα.
- Γυρίστε το μαξιλάρι λείανσης αριστερόστροφα για να το αφαιρέσετε.
- Τοποθετήστε και σφίξτε το νέο μαξιλάρι λείανσης με τις ροδέλες.
- Αφαιρέστε το κλειδί μαξιλαριών λείανσης.







#### Επισύναψη εξαρτημάτων λείανσης

Το κατάλληλο γυαλόχαρτο και το πανί λείανσης μπορούν να επισυναφθούν γρήγορα και απλά στο μαξιλάρι λείανσης. Πιέστε το αυτοκόλλητο εξάρτημα λείανσης πάνω στο μαξιλάρι λείανσης.



Σε περίπτωση εξασθένησης της κολλητικής επίδρασης της επιφάνειας του γυαλόχαρτου, τα εξαρτήματα του μαξιλαριού λείανσης, ιδίως εκείνα που δεν ακουμπούν ακόμη στο τεμάχιο κατεργασίας, ενδέχεται να αποκολληθούν από το μαξιλάρι λείανσης και να προκαλέσουν τραυματισμούς. Αντικαταστήστε το μαξιλάρι

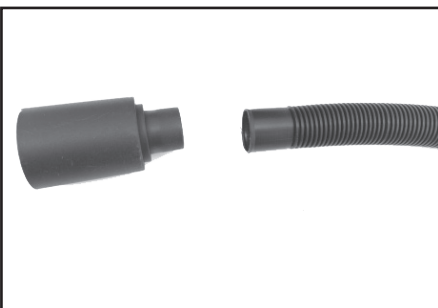
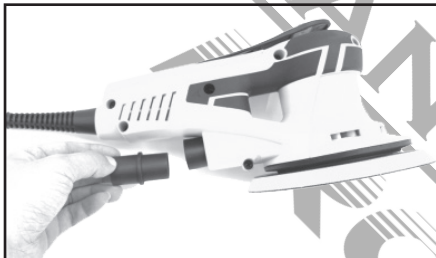
λείανσης!

#### Εξαγωγή σκόνης



**ΠΡΟΕΙΔΟΠΟΙΗΣΗ! ΚΙΝΔΥΝΟΣ ΛΟΓΩ ΣΚΟΝΗΣ**

Η σκόνη μπορεί να καταστεί επικίνδυνη για την υγεία. Να εργάζεστε πάντα με απορροφητήρα σκόνης. Διαβάζετε πάντοτε τους ισχύοντες εθνικούς κανονισμούς πριν από την απορρόφηση επικίνδυνης σκόνης. Το ηλεκτρικό εργαλείο δεν διαθέτει δική του μονάδα απορρόφησης. Στον σύνδεσμο απορρόφησης πρέπει να συνδεθεί ένας κινητός απορροφητήρας σκόνης με διάμετρο σωλήνα απορρόφησης 40 mm. **Σύσταση:** Χρησιμοποιήστε έναν αντιστατικό εύκαμπτο σωλήνα απορρόφησης. Αυτό συμβάλλει στη μείωση του ηλεκτρικού φορτίου.



## Περιγραφή Κύριας Λειτουργίας



Κίνδυνος τραυματισμού: Πάντα να στερεώνετε το τεμάχιο κατεργασίας με τέτοιο τρόπο ώστε να μην μπορεί να μετακινηθεί κατά τη διάρκεια της κατεργασίας.

Τηρήστε τις ακόλουθες οδηγίες:

- Η ικανότητα και η ποιότητα λείανσης εξαρτώνται κυρίως από την επιλογή του σωστού λειαντικού.
- Κρατήστε το μηχάνημα και με δύο χέρια, το ένα στο περίβλημα του κινητήρα και το άλλο στην κεφαλή του κιβωτίου.

Εφαρμογές λείανσης

### ● 9000-10000/min

Λείανση με μέγιστη τριβή

Λείανση παλιάς βαφής

Λείανση ξύλου πριν από τη βαφή

Ενδιάμεση λείανση της βαφής σε επιφάνειες

### ● 8000-9000/min

Λείανση λεπτού υποστρώματος

Λείανση ξύλου με πανί λείανσης

Σπάσιμο άκρων σε ξύλινα μέρη

Εξομάλυνση ασαρωμένων ξύλινων επιφανειών

### ● 7000-8000/min

Λείανση ακμών από μασίφ ξύλο και καπλαμά

Λείανση φαλτσών παραθύρων και θυρών

Ενδιάμεση λείανση της βαφής στις άκρες

Ελαφριά λείανση παραθύρων από φυσικό ξύλο με χρήση πανιού λείανσης

Εξομάλυνση ξύλινων επιφανειών με χρήση πανιού λείανσης πριν από τη βαφή

Τρίψιμο ή απομάκρυνση της περίσσειας υπολειμμάτων ασβεστόλιθου με χρήση πανιού λείανσης

### ● 6000-7000/min

Ενδιάμεση λείανση της βαφής σε βαμμένες επιφάνειες

Καθαρισμός φαλτσοστάτη παραθύρου από φυσικό ξύλο με χρήση πανιού λείανσης

### ● 4000-6000/min

Λείανση βαμμένων άκρων

Λείανση θερμοπλαστικών



ΠΡΟΣΟΧΗ! Αυτό το προϊόν έχει σημειωθεί με ένα σύμβολο που αφορά την απομάκρυνση ηλεκτρικών και ηλεκτρονικών αποβλήτων. Αυτό σημαίνει ότι αυτό το προϊόν δεν πρέπει να απορρίπτεται μαζί με τα οικιακά απορρίμματα, αλλά ότι πρέπει να επιστρέφεται σε ένα σύστημα συλλογής που συμμορφώνεται με την ευρωπαϊκή οδηγία ΑΗΗΕ. Επικοινωνήστε με τις τοπικές αρχές ή ζητήστε συμβουλές για την ανακύκλωση. Στη συνέχεια θα ανακυκλωθεί ή θα αποσυναρμολογηθεί, προκειμένου να μειωθούν οι επιπτώσεις στο περιβάλλον. Ο ηλεκτρικός και ηλεκτρονικός εξοπλισμός μπορεί να είναι επικίνδυνος για το περιβάλλον και την ανθρώπινη υγεία, καθώς περιέχει επικίνδυνες ουσίες.