

# KÄRCHER

## VC 6 Cordless ourFamily VC 6 Cordless Premium ourFamily



Deutsch	6
English	12
Français	17
Italiano	25
Español	31
Português	37
Nederlands	43
Türkçe	49
Svenska	55
Suomi	61
Norsk	66
Dansk	72
Eesti	78
Latviešu	84
Lietuviškai	89
Polski	96
Magyar	102
Čeština	108
Slovenčina	114
Slovenščina	120
Românește	125
Hrvatski	131
Srpski	137
Ελληνικά	143
Русский	149
Українська	156
Қазақша	163
Български	170
العربية	177



Register  
your product

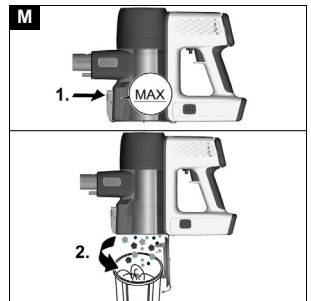
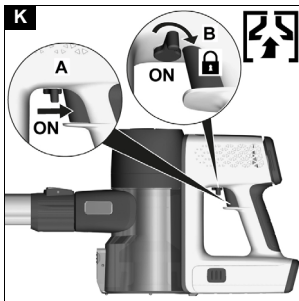
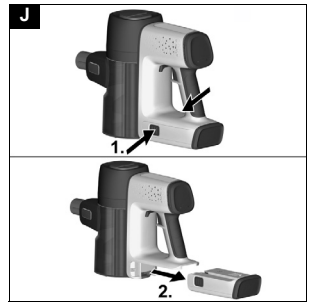
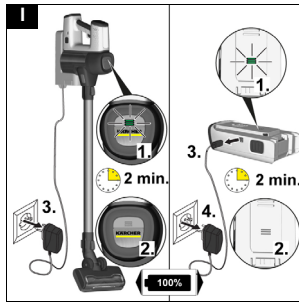
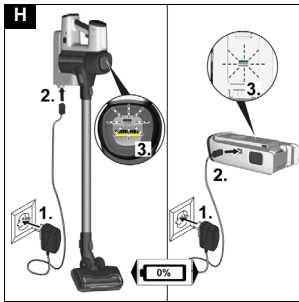
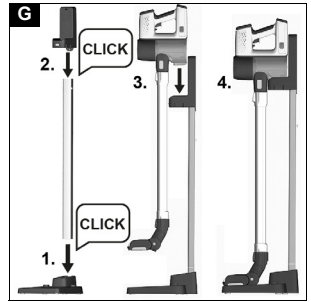
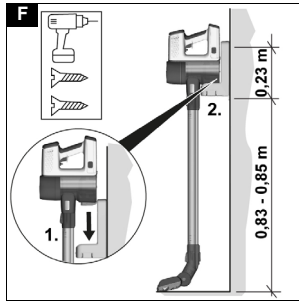
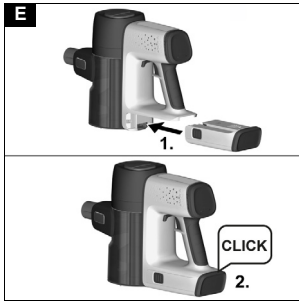
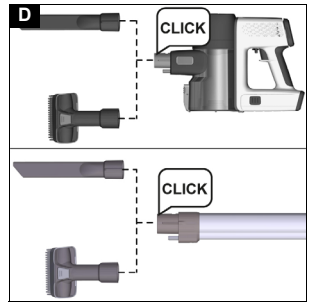
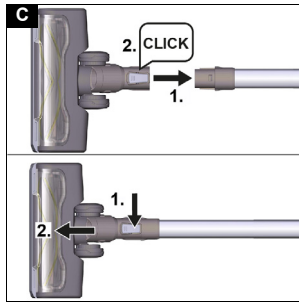
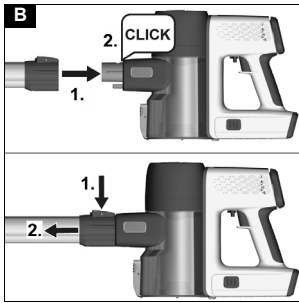
[www.kaercher.com/welcome](http://www.kaercher.com/welcome)

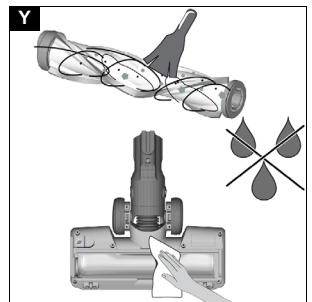
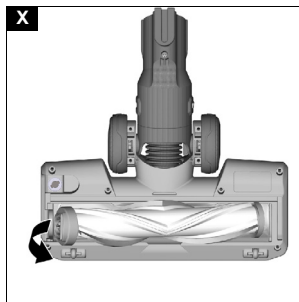
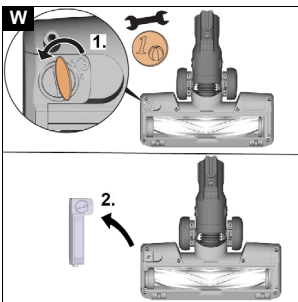
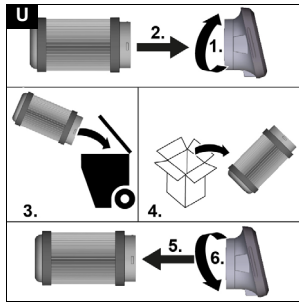
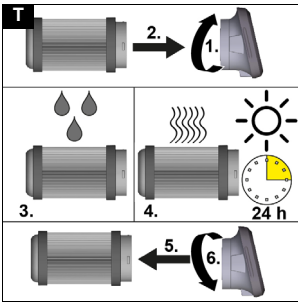
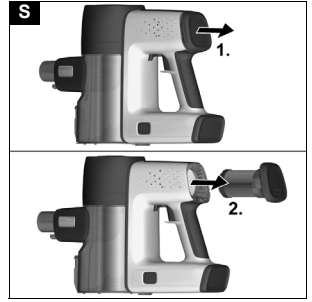
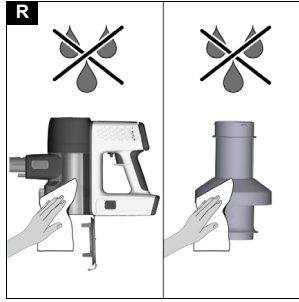
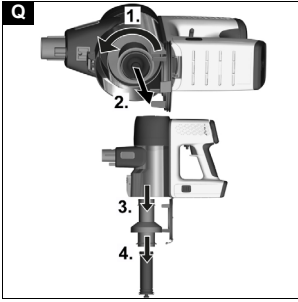
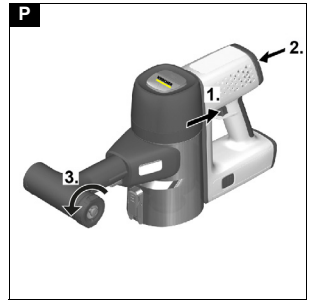
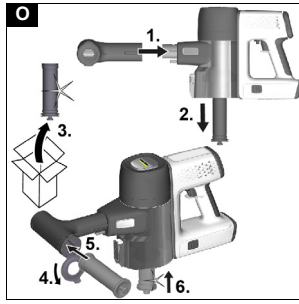
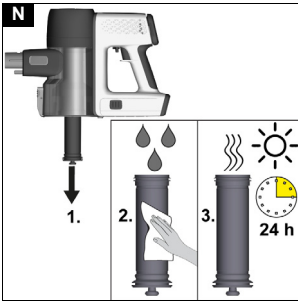


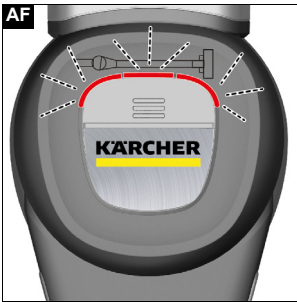
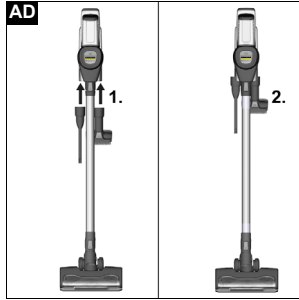
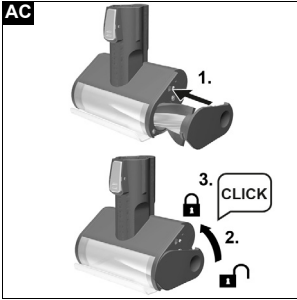
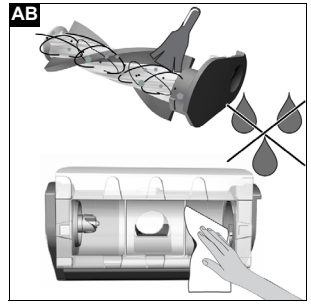
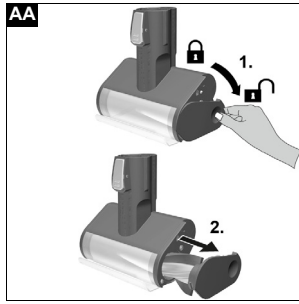
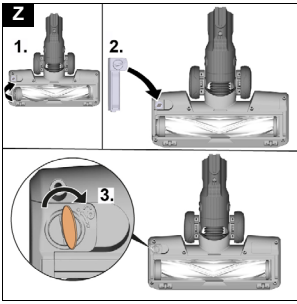
59789390 (12/22)



17	18	19	20	21
22	23	24	25	26
27	28	29	30	31
32	33	34		







- Οčistite filtere, pogledajte poglavlje *Nega i održavanje*.

Blokada u podnom nastavku zbog krupnijih predmeta/delića.

- Blokadu uklonite odgovarajućim pomoćnim sredstvom.

Valjak sa četkom može zapeti npr. u dugačkim završecima tepiha.

- Radi razdvajanja podnog nastavka i tepiha podignite uređaj.

#### Neormalna buka motora


Dodatna oprema, usisni otvor na posudi za prašinu ili usisne cevi su začepljene.

- Blokadu uklonite odgovarajućim pomoćnim sredstvom.

## Tehnički podaci

### Električni priključak

Napon akumulatora	V	25,2
Nominalna snaga	W	250
Tip akumulatorskog pakovanja		Li-ION
Punjač		30 V TEK

Model	YLS0241A-E300060	
Broj dela	9.754-741.0	
Nominalni napon punjača	V	100 - 240
Frekvencija	Hz	50 - 60
Vreme punjenja potpuno prazne baterije	min	235
Klasa zaštite		II

### Podaci o snazi uređaja

Zapremina posude	l	0,8
Vreme rada pri punom akumulatoru u normalnom radu	min	50
Vreme rada sa punom baterijom sa maksimalnom snagom	min	12

### Dimenzije i težine

Težina (bez pribora)	kg	1,7
----------------------	----	-----

Zadržano pravo na tehničke promene.

## Περιεχόμενα

Γενικές υποδείξεις.....	143
Προβλεπόμενη χρήση.....	143
Προστασία του περιβάλλοντος.....	143
Παρελκόμενα και ανταλλακτικά.....	143
Εγγύηση.....	143
Παραδοτός εξοπλισμός.....	143
Περιγραφή συσκευής.....	144
Τοποθέτηση στηρίγματος τοίχου/ελεύθερου σταθμού στάθμευσης με λειτουργία φόρτισης.....	144
Θέση σε λειτουργία.....	144
Λειτουργία.....	145
Χρήση των εξαρτημάτων.....	146
Μεταφορά.....	147
Αποθήκευση.....	147
Φροντίδα και συντήρηση.....	147
Αντιμετώπιση βλαβών.....	148
Τεχνικά στοιχεία.....	149

## Γενικές υποδείξεις



Πριν από την πρώτη χρήση της συσκευής, διαβάστε αυτές τις γνήσιες οδηγίες χρήσης καθώς και τις συνοδευτικές υποδείξεις ασφαλείας. Εφαρμόζετε αυτές τις οδηγίες. Φυλάξτε τα δύο βιβλιαράκια για μεταγενέστερη χρήση ή για τον επόμενο ιδιοκτήτη.

## Προβλεπόμενη χρήση

- Χρησιμοποιείτε τη συσκευή αποκλειστικά για την ιδιωτική σας κατοικία.
- Η συσκευή προορίζεται αποκλειστικά για τον καθαρισμό στεγνών επιφανειών
- Ως μη ενδεδειγμένη χρήση ισχύει:
  - Η αναρρόφηση σε ανθρώπους, ζώα, φυτά ή σε ρούχα επάνω στο σώμα.
  - Η απορρόφηση νερού ή άλλων υγρών.
  - Η απορρόφηση καυτής στάχτης, κάρβουνων, τσιγάρων ή άλλων εύφλεκτων ή εύκολα αναφλέξιμων υλικών.
  - Η χρήση κοντά σε κερηκτικά ή πολύ εύφλεκτα υλικά.

## Προστασία του περιβάλλοντος



Τα υλικά συσκευασίας είναι ανακυκλώσιμα. Απορρίψτε τις συσκευασίες με περιβαλλοντικά ορθό τρόπο.



Οι ηλεκτρικές και ηλεκτρονικές συσκευές περιέχουν πολύτιμα ανακυκλώσιμα υλικά και, συχνά, εξαρτήματα όπως μπαταρίες απλές, επαναφορτιζόμενες ή λάδια, τα οποία σε περίπτωση λανθασμένης χρήσης ή απόρριψης μπορούν να θέσουν σε κίνδυνο την ανθρώπινη υγεία και το περιβάλλον. Ωστόσο, αυτά τα συστατικά είναι απαραίτητα για τη σωστή λειτουργία της συσκευής. Οι συσκευές που φέρουν αυτό το σύμβολο δεν επιτρέπεται να απορρίπτονται μαζί με τα οικιακά απορρίμματα.

### Υποδείξεις σχετικά με συστατικά (REACH)

Ενημερωμένες πληροφορίες σχετικά με τα συστατικά είναι διαθέσιμες στη διεύθυνση: [www.kaercher.com/REACH](http://www.kaercher.com/REACH)

## Παρελκόμενα και ανταλλακτικά

Χρησιμοποιείτε μόνο γνήσια παρελκόμενα και γνήσια ανταλλακτικά, καθώς αυτά εγγυώνται την ασφαλή και απρόσκοπτη λειτουργία της συσκευής. Πληροφορίες σχετικά με τα παρελκόμενα και τα ανταλλακτικά θα βρείτε στη διεύθυνση [www.kaercher.com](http://www.kaercher.com).

## Εγγύηση

Σε κάθε χώρα ισχύουν οι όροι εγγύησης οι οποίοι εκδίδονται από την αρμόδια εταιρεία διανομής μας. Τυχόν βλάβες στη συσκευή σας επιδιορθώνονται από εμάς χωρίς χρέωση εντός της προθεσμίας εγγύησης, εφόσον οφείλονται σε σφάλμα υλικού ή κατασκευής. Σε περίπτωση εγγύησης απευθυνθείτε στον προμηθευτή σας ή το πλησιέστερο εξουσιοδοτημένο τμήμα εξυπηρέτησης πελατών, προσκομίζοντας το παραστατικό της αγοράς. (για διευθύνσεις βλέπε την πίσω σελίδα)

## Παραδοτός εξοπλισμός

Ο παραδοτός εξοπλισμός της συσκευής απεικονίζεται επάνω στη συσκευασία. Κατά την αφαίρεση από τη συσκευασία ελέγξτε την πληρότητα των περιεχομένων.

Σε περίπτωση που λείπουν παρελκόμενα ή έχουν προκληθεί ζημιές κατά τη μεταφορά, ενημερώστε τον προμηθευτή σας.

## Περιγραφή συσκευής

Ο παρεχόμενος εξοπλισμός της συσκευής (ανάλογα με το μοντέλο) απεικονίζεται στη συσκευασία. Αυτό το εγχειρίδιο λειτουργίας περιγράφει όλες τις πιθανές παραλλαγές.

Για τα σχήματα δείτε τη σελίδα διαγραμμάτων.

### Εικόνα Α

- ① Ενδεικτική λυχνία LED λειτουργίας Boost
- ② Ενδεικτική λυχνία LED μπαταρίας/ Μήνυμα σφάλματος μπαταρίας
- ③ Ενδεικτική λυχνία LED βλάβης ακροφυσίου δαπέδου
- ④ Ενδεικτική λυχνία LED βλάβης καναλιού αναρρόφησης
- ⑤ Ενδεικτική λυχνία LED βλάβης αισθητήρα σκόνης
- ⑥ \* Φίλτρο HEPA
- ⑦ Πλήκτρο λειτουργίας Boost (αύξηση ισχύος αναρρόφησης) / κάλυμμα φίλτρου HEPA
- ⑧ Διακόπτης ενεργοποίησης/ απενεργοποίησης με μοχλό ασφάλισης
- ⑨ Χειρολαβή
- ⑩ Αφαιρούμενη μπαταρία
- ⑪ Πλήκτρο απασφάλισης μπαταρίας
- ⑫ Φίλτρο εισόδου αέρα
- ⑬ Καπάκι δοχείου σκόνης
- ⑭ Δοχείο σκόνης
- ⑮ Πλήκτρο απασφάλισης καπακιού δοχείου σκόνης
- ⑯ Υποδοχή αναρρόφησης δοχείου σκόνης
- ⑰ Μηχανοκίνητη ηλεκτρική βούρτσα με ρολό βούρτσας γενικής χρήσης και φωτισμό LED
- ⑱ Σωλήνας αναρρόφησης
- ⑲ Φορτιστής
- ⑳ Επίτοιχο στήριγμα με λειτουργία φόρτισης
- ㉑ \*\* Ακροστόμιο αρμών
- ㉒ \*\* Ακροφύσιο ταπεταρίας 2-σε-1
- ㉓ \*\* Φίλτρο εισόδου αέρα (2x)
- ㉔ \*\* Εργαλείο καθαρισμού φίλτρων
- ㉕ \*\* Μίνι ακροφύσιο turbo
- ㉖ \*\* Βούρτσα επιπλων 2-σε-1
- ㉗ \*\* Μεγάλο ακροφύσιο ταπεταρίας
- ㉘ \*\* Ακροφύσιο αρμών LED
- ㉙ \*\* Ελαστικός σωλήνας προέκτασης
- ㉚ \*\* Εύκαμπο ακροφύσιο αρμών
- ㉛ \*\* Αφαιρούμενη μπαταρία (2x)
- ㉜ \*\* Μαλακή βούρτσα

③③ \*\* Ελεύθερα τοποθετημένος σταθμός στάθμευσης

③④ \*\* Μαλακή μηχανοκίνητη βούρτσα (ακροφύσιο σκληρών δαπέδων)

\* EN 1822:1998

\*\* Προαιρετικό

## Τοποθέτηση στηρίγματος τοίχου/ελεύθερου σταθμού στάθμευσης με λειτουργία φόρτισης

Ανάλογα με τον παραδοτέο εξοπλισμός παραδίδεται στήριγμα τοίχου ή σταθμός στάθμευσης ελεύθερα τοποθετημένος με λειτουργία φόρτισης για τακτοποιημένη φύλαξη της ηλεκτρικής σκούπας και των πρόσθετων εξαρτημάτων.

### • Τοποθέτηση στηρίγματος τοίχου

#### Υπόδειξη

Τοποθετήστε το επίτοιχο στήριγμα σε κατάλληλη θέση με τις παρεχόμενες βίδες και ούπα.

Για ασφαλή αποθήκευση της συσκευής, η κάτω βίδα στερέωσης του επίτοιχου στηρίγματος θα πρέπει να τοποθετηθεί μεταξύ 0,83-0,85 m από το δάπεδο.

Εικόνα F

## ΠΡΟΣΟΧΗ

**Υλικές ζημιές εξαιτίας λανθασμένης τοποθέτησης**  
Η λανθασμένη τοποθέτηση μπορεί να προκαλέσει ζημιά από πτώση τόσο στη συσκευή όσο και στο δάπεδο. Για την τοποθέτηση χρησιμοποιήστε κατάλληλα εργαλεία.

Για την επιλογή των στοιχείων στερέωσης λάβετε υπόψη το βάρος της συσκευής και τη φέρουσα ικανότητα των σημείων τοποθέτησης.

## ⚠ ΠΡΟΕΙΔΟΠΟΙΗΣΗ

**Κίνδυνος ηλεκτροπληξίας και τραυματισμού**  
Βεβαιωθείτε ότι δεν περνούν ηλεκτρικά καλώδια, σωλήνες νερού ή αερίου μέσα στον τοίχο στα σημεία στήριξης.

### • Τοποθέτηση ελεύθερα τοποθετημένου σταθμού στάθμευσης

#### Υπόδειξη

Τοποθέτηση στον τοίχο δεν είναι απαραίτητη.

1 Συνδέστε το πόδι, τον σωλήνα σύνδεσης και το στήριγμα μαζί έτσι ώστε να ακούσετε καθώς ασφαλίζουν.

2 Τοποθετήστε τη συσκευή στο στήριγμα.

Εικόνα G

## ΠΡΟΣΟΧΗ

**Κίνδυνος τραυματισμού ή υλικές ζημιές**  
Εάν ο σταθμός στάθμευσης τοποθετηθεί σε άβολη θέση (π.χ. στη μέση ενός διωματίου), μπορεί κάποιος να σκοντάψει πάνω του και να τραυματιστεί ή να προκληθεί ζημιά στη συσκευή.

Τοποθετήστε τη συσκευή με τον σταθμό στάθμευσης σε ένα ασφαλές, ήσυχο μέρος (π.χ. σε τοίχο, σε γωνία).

#### Υπόδειξη

Η αποσυναρμολόγηση γίνεται με το πάτημα των κουμπιών απασφάλισης στην πίσω πλευρά του σταθμού στάθμευσης στο πόδι και το στήριγμα.

## Θέση σε λειτουργία

### Τοποθέτηση πρόσθετων εξαρτημάτων

#### Υπόδειξη

Η βούρτσα πολλών λειτουργιών κινείται επιπλέον από δικό της ενσωματωμένο κινητήρα και επομένως θα πρέπει να συνδέεται πάντα απευθείας με τη φορητή

συσκευή ή τον σωλήνα αναρρόφησης για να διασφαλιστεί η τροφοδοσία ρεύματος.

Όλα τα άλλα πρόσθετα εξαρτήματα μπορούν επίσης να χρησιμοποιηθούν απευθείας με τη φορητή συσκευή ή με τον σωλήνα αναρρόφησης για αύξηση της εμβέλειας.

- Σπρώξτε τον σωλήνα αναρρόφησης στην υποδοχή του δοχείου σκόνης μέχρι να ακουστεί ότι κούμπωσε.

- Πατήστε το πλήκτρο απασφάλισης και αφαιρέστε τον σωλήνα αναρρόφησης από την υποδοχή.

#### Εικόνα Β

- Σπρώξτε το ακροφύσιο δαπέδου στον σωλήνα αναρρόφησης μέχρι να ακουστεί ότι κούμπωσε.

- Πατήστε το πλήκτρο απασφάλισης και αφαιρέστε το ακροφύσιο δαπέδου από τον σωλήνα αναρρόφησης.

#### Εικόνα C

- Εισάγετε αξεσουάρ, όπως π.χ. το ακροφύσιο αρμών στην υποδοχή του δοχείου σκόνης ή στον σωλήνα αναρρόφησης μέχρι να ακουστεί ότι κούμπωσε.

#### Εικόνα D

### Τοποθέτηση μπαταριών

## ΠΡΟΣΟΧΗ

### Λερωμένες επαφές

Ζημιές στη συσκευή και την μπαταρία

Πριν από τη χρήση ελέγξτε την υποδοχή της μπαταρίας και τις επαφές για ρύπους και, εάν είναι απαραίτητο, καθαρίστε τις.

### Υπόδειξη

Χρησιμοποιείτε μόνο πλήρως φορτισμένες μπαταρίες.

1. Σπρώξτε την μπαταρία στην υποδοχή, ώσπου να κλειδώσει με έναν ήχο.

#### Εικόνα E

### Φόρτιση μπαταρίας

### Υπόδειξη

Η συσκευή παραδίδεται χωρίς φορτισμένη μπαταρία.

Πριν την πρώτη χρήση φορτίστε πλήρως την μπαταρία.

Λάβετε υπόψη τις συνημμένες υποδείξεις ασφαλείας για επαναφορτιζόμενη ηλεκτρική σκούπα.

### Υπόδειξη

Η μπαταρία μπορεί να φορτίζεται με τη συσκευή ή ξεχωριστά (π.χ. σε εκδόσεις με πρόσθετη μπαταρία).

### Υπόδειξη

Για λεπτομερή περιγραφή των ενδείξεων λυχνίας LED, βλ. κεφάλαιο Ένδειξη λυχνίας LED

1. Φορτίστε την μπαταρία με τη συσκευή.
  - Για να φορτίσετε τη συσκευή, στερεώστε την στο επίπεχο στήριγμα με λειτουργία φόρτισης που υπάρχει στον παραδοτέο εξοπλισμό.

#### Εικόνα F

2. Φορτίστε την μπαταρία ξεχωριστά.
  - Για να φορτίσετε τη μπαταρία αποθέστε την σε επίπεδη, ασφαλή επιφάνεια.

## ΠΡΟΣΟΧΗ

### Υλικές ζημιές από εσφαλμένη απόθεση μπαταρίας

Από λανθασμένη απόθεση κατά τη φόρτιση μπορεί να προκληθεί ζημιά στην μπαταρία π.χ. από πύωση ή σε ευαίσθητες στη θερμότητα επιφάνειες.

Βεβαιωθείτε ότι η φόρτιση της ξεχωριστής μπαταρίας γίνεται σε επίπεδη, λεία και όχι ευαίσθητη στη θερμότητα επιφάνεια.

Επιπλέον κατά τη φόρτιση η μπαταρία δεν επιτρέπεται να καλύπτεται με αντικείμενα (π.χ. υφάσματα ή χαρτά).

3. Συνδέστε τον φορτιστή σε μια πρίζα.

Τοποθετήστε το βύσμα σύνδεσης στην υποδοχή φόρτισης του επίτοιχου στηρίγματος/ της μπαταρίας.

Κατά τη διάρκεια της διαδικασίας φόρτισης, ανάλογα με την κατάσταση της μπαταρίας, οι 3 ενδεικτικές λυχνίες LED αναβοσβήνουν ή ανάβουν πράσινες.

#### Εικόνα Η

4. Όταν η συσκευή φορτιστεί πλήρως, τότε και οι 3 ενδεικτικές λυχνίες LED φωτίζουν σταθερά πράσινες για 2 min και μετά σβήνουν.

Αφαιρέστε τον φορτιστή από την πρίζα/ το καλώδιο φόρτισης από την υποδοχή φόρτισης της μπαταρίας και από την πρίζα.

#### Εικόνα Ι

5. Αφαιρέστε τη συσκευή από το επίτοιχο στήριγμα ή τοποθετήστε την μπαταρία στη συσκευή, βλ. κεφάλαιο Τοποθέτηση μπαταριών

Η συσκευή είναι έτοιμη για χρήση.

### Αφαίρεση μπαταρίας

## ⚠ ΠΡΟΕΙΔΟΠΟΙΗΣΗ

### Ανεξέλεγκτη λειτουργία

#### Κίνδυνος τραυματισμού

Αφαιρέστε την μπαταρία από τη συσκευή πριν από εργασίες συντήρησης και φροντίδας ή όταν η συσκευή δεν πρόκειται να χρησιμοποιηθεί για μεγάλο χρονικό διάστημα.

1. Πατήστε το πλήκτρο απασφάλισης.

2. Αφαιρέστε τη μπαταρία από τη συσκευή.

#### Εικόνα J

## Λειτουργία

### Ένδειξη λυχνίας LED

Οι λυχνίες LED στην κεφαλή της συσκευής και στη μπαταρία δίνουν πληροφορίες για την κατάσταση της μπαταρίας, τη λειτουργία Boost και για μηνύματα σφάλματος.

Η κατάσταση φόρτισης της μπαταρίας μπορεί να αναγνωρίζεται τόσο από τα 3 πράσινα LED στη συσκευή όσο και από τα 3 πράσινα LED στη μπαταρία.

Δείτε το σχήμα A στη σελίδα γραφικών καθώς και στο κεφάλαιο Περιγραφή συσκευής

Κατάσταση φόρτισης μπαταρίας

LED	Διάρκεια φωτισμού	Σημασία
1. Η λυχνία αναβοσβήνει πράσινη	1 s on / 1 s off	Η μπαταρία είναι φορτισμένη κάτω από 7,5%
1. Η λυχνία LED ανάβει πράσινη	Μόνιμα	Η μπαταρία είναι φορτισμένη κάτω από 40 %
Η 1η και 2η LED ανάβουν πράσινες	Μόνιμα	Η μπαταρία είναι φορτισμένη κάτω από 70 %
Οι 3 LED ανάβουν πράσινες	Μόνιμα	Η μπαταρία είναι φορτισμένη επάνω από 70 %
Οι 3 LED αναβοσβήνουν	125 ms on / 125 ms off	Σφάλμα μπαταρίας, μετά από 30 s το σήμα σβήνει

Η πρόδος φόρτισης της μπαταρίας μπορεί να αναγνωρίζεται τόσο από τα 3 πράσινα LED στη συσκευή όσο και από τα 3 πράσινα LED στη μπαταρία.



Οι λυχνίες LED ανάβουν μόνο όταν η μπαταρία έχει τοποθετηθεί σωστά.

Κατά τη φόρτιση

LED	Διάρκεια φωτισμού	Σημασία
1. Η λυχνία αναβοσβήνει πράσινη	0,2 s από off έως on / 0,6 s on / 0,2 s από on έως off / 1 s off	Η μπαταρία φορτίζεται, η μπαταρία είναι κάτω από 40%
1. Η λυχνία LED ανάβει πράσινη 2. Η λυχνία LED αναβοσβήνει πράσινη	Μόνιμα 0,2 s από off έως on / 0,6 s on / 0,2 s από on έως off / 1 s off	Η μπαταρία φορτίζεται, η μπαταρία είναι κάτω από 70%
Η 1η και 2η LED ανάβουν πράσινες 3. Η λυχνία LED αναβοσβήνει πράσινη	Μόνιμα 0,2 s από off έως on / 0,6 s on / 0,2 s από on έως off / 1 s off	Η μπαταρία φορτίζεται, η μπαταρία είναι κάτω από 99%
3 λυχνίες LED ανάβουν πράσινες	2 min σταθερό φως και μετά off	Μπαταρία πλήρως φορτισμένη

Μήνυμα σφάλματος

LED	Διάρκεια φωτισμού	Σημασία
Η LED καναλιού αναρρόφησης αναβοσβήνει κόκκινη	125 ms on / 125 ms off	Κανάλι αναρρόφησης φραγμένο
Η LED ακροφυσίου δαπέδου αναβοσβήνει κόκκινη	125 ms on / 125 ms off	Ακροφύσιο δαπέδου φραγμένο

Βλ. επίσης κεφάλαιο *Αντιμέτωπη βλαβών*

Λειτουργία Boost

LED	Διάρκεια φωτισμού	Σημασία
Το ημικύκλιο LED ανάβει πράσινο	Μόνιμα	Λειτουργία Boost on

### Αλλαγή πρόσθετων εξαρτημάτων

Αλλάξτε πρόσθετα εξαρτήματα, βλ. κεφάλαιο *Τοποθέτηση πρόσθετων εξαρτημάτων*

### Αναρρόφηση

1. Τοποθετήστε το πρόσθετο εξάρτημα που θέλετε, βλ. κεφάλαιο *Τοποθέτηση πρόσθετων εξαρτημάτων*.
2. Ενεργοποιήστε τη συσκευή ανάλογα με τις απαιτήσεις καθαρισμού:
  - Πατήστε τον διακόπτη on/ off και κρατήστε τον πατημένο κατά τη λειτουργία.

ή

- Γυρίστε τον μοχλό ασφάλισης για να βάλετε τη συσκευή σε συνεχή λειτουργία.

### Εικόνα K

3. Κατά περίπτωση, πατήστε το πλήκτρο Boost για να αυξήσετε τη αναρρόφηση σκόνης.

### Εικόνα L

#### Υπόδειξη

*Όταν η συσκευή απενεργοποιηθεί, η λειτουργία Boost απενεργοποιείται επίσης αυτόματα.*

*Η λειτουργία Boost μπορεί επίσης να απενεργοποιηθεί αν πατήσετε ξανά το κουμπί Boost.*

### Τερματισμός λειτουργίας

1. Απενεργοποιήστε τη συσκευή. Ελευθερώστε τον διακόπτη on/off ή απενεργοποιήστε τον μοχλό ασφάλισης.

#### Υπόδειξη

*Για να διασφαλίσετε βέλτιστη αναρροφητική ισχύ, αδειάστε το δοχείο σκόνης και καθαρίστε το φίλτρο εισόδου αέρα μετά από κάθε χρήση.*

*Αδειάστε το δοχείο σκόνης το αργότερο όταν φτάσει στο σημάδι "MAX".*

2. Αφαιρέστε τον σωλήνα αναρρόφησης ή τα πρόσθετα εξαρτήματα.
3. Αδειάστε το δοχείο σκόνης σε κάδο απορριμμάτων.
  - a Πιέστε το πλήκτρο απασφάλισης. Ανοίγει το καπάκι δοχείου σκόνης.
  - b Αδειάστε το δοχείο σκόνης.

### Εικόνα M

4. Για να κλείσετε, πιέστε το καπάκι του δοχείου σκόνης προς τα πάνω, μέχρι να κομπώσει.
5. Καθαρίστε το φίλτρο εισόδου αέρα, βλ. κεφάλαιο *Καθαρισμός φίλτρου εισόδου αέρα*
6. Ανάλογα με τον παραδοτέο εξοπλισμό, στερεώστε τη συσκευή στο στήριγμα τοίχου ή στον ελεύθερο σταθμό στάθμευσης με λειτουργία φόρτισης.

### Εικόνα F

### Εικόνα G

7. Ανάλογα με τον παραδοτέο εξοπλισμό, αποθηκεύστε τα αξεσουάρ.
8. Φορτίστε τη συσκευή με την μπαταρία ή μόνο την μπαταρία, βλ. κεφάλαιο *Φόρτιση μπαταρίας*.

## Χρήση των εξαρτημάτων

### Γενικές υποδείξεις εφαρμογής

- Στη συσκευασία της συσκευής εικονίζονται ποια πρόσθετα εξαρτήματα περιλαμβάνονται στον παραδοτέο εξοπλισμό.
- Πρόσθετα εξαρτήματα που δεν περιλαμβάνονται στη συσκευασία μπορούν να αγοραστούν από εξειδικευμένα καταστήματα της KÄRCHER ή στο [www.kaercher.com](http://www.kaercher.com).
- Ελέγξτε το πρόσθετο εξάρτημα σε μη εμφανή θέση πριν το χρησιμοποιήσετε σε πιο ευαίσθητη περιοχή.
- Ακολουθήστε τις υποδείξεις καθαρισμού του κατασκευαστή.
- Συνδέστε τη μηχανοκίνητη ηλεκτρική βούρσα στον σωλήνα αναρρόφησης ή στη συσκευή χειρός.
- Μπορείτε να συνδέσετε επίσης και τα άλλα πρόσθετα εξαρτήματα, όπως π.χ. το ακροφύσιο αρμών, συνδέοντας τα στη συσκευή χειρός ή εισάγοντάς τα απευθείας στον σωλήνα αναρρόφησης για αύξηση της εμβέλειας.

## Μηχανοκίνητη βούρτσα πολλών λειτουργιών

Ιδανική για σκληρά δάπεδα και χαλιά.  
Η μηχανοκίνητη βούρτσα πολλών λειτουργιών απομακρύνει ιδιαίτερα αποτελεσματικά τη βρωμιά που έχει κολλήσει στις ίνες του χαλιού.

### Ακροφύσιο για επενδύσεις 2 σε 1

Το πλαίσιο με τις κυκλικά κινούμενες τρίχες μπορεί να αφαιρεθεί πατώντας το κουμπί απασφάλισης.

- Η μαλακή βούρτσα είναι κατάλληλη για έπιπλα με σκληρές επιφάνειες
- Η φαρδιά βούρτσα χρησιμοποιείται για αναρρόφηση σε ταπετσαρίες επίπλων, κουρτίνες κλπ.

### Ακροφύσιο αρμών

Για ακμές, αρμούς, θερμαντικά σώματα και σημεία με δύσκολη πρόσβαση.

### Μαλακή βούρτσα

Η μαλακή βούρτσα έχει ιδιαίτερα μαλακές τρίχες για τον καθαρισμό ευαίσθητων επιφανειών όπως πληκτρολόγια, λαμπτήρες κλπ.

### Εύκαμπτο ακροφύσιο αρμών

Το εύκαμπτο ακροφύσιο αρμών αυξάνει το εύρος δράσης. Για τον καθαρισμό δυσπρόσιτων περιοχών όπως π.χ. ανάμεσα στα καθίσματα του αυτοκινήτου.

### Εύκαμπτος σωλήνας προέκτασης

Λόγω της προέκτασης και της ευκαμψίας μπορούν να καθαρίζονται σημεία με δύσκολη πρόσβαση όπως π.χ. στο αυτοκίνητο.

### Μεγάλο ακροφύσιο ταπετσαρίας

Για τον καθαρισμό υφασμάτινων επιφανειών όπως καναπέδες, πολυθρόνες, στρώματα, καθίσματα αυτοκινήτων κλπ.

### Βούρτσα επίπλων 2-σε-1

Για απαλό καθαρισμό καναπέδων και ευαίσθητων επίπλων. Ανάλογα με τις ανάγκες σας, μπορείτε πατώντας το κουμπί να χρησιμοποιήσετε το αξεσουάρ ως ακροφύσιο επίπλων ή ταπετσαρίας.

### Μίνι βούρτσα turbo

Εξασφαλίζει την αποτελεσματική απομάκρυνση των τριχών κατοικίδιων ζώων και των σωματιδίων σκόνης από τα έπιπλα ταπετσαρίας, τα στρώματα και άλλες μαλακές επιφάνειες. Ακόμη και οι πιο λεπτές τρίχες πιάνονται από την περιστρεφόμενη στρογγυλή βούρτσα.

### Ακροφύσιο αρμών LED

Για τον καθαρισμό γωνιών και δυσπρόσιτων σημείων. Χάρη στον φωτισμό βλέπετε ακόμη και την πιο λεπτή σκόνη στα σκοτεινά διάκενα.

### Μαλακή μηχανοκίνητη βούρτσα (Ακροφύσιο σκληρού δαπέδου)

Για σκληρά δάπεδα και ευαίσθητα ξύλινα πατώματα. Απορροφά ταυτόχρονα χοντρούς και λεπτούς ρύπους.

### Μεταφορά

Η επαναφορτιζόμενη μπαταρία είναι ελεγχόμενη σύμφωνα με τις σχετικές προδιαγραφές για τη διεθνή προώθηση και επιτρέπεται η μεταφορά /αποστολή της.

## Αποθήκευση

### ΠΡΟΣΟΧΗ

#### Υγρασία και θερμότητα

*Κίνδυνος πρόκλησης ζημιάς*

*Αποθηκεύετε τις μπαταρίες μόνο σε ξηρούς εσωτερικούς χώρους με χαμηλή ατμοσφαιρική υγρασία και κάτω από 20°C.*

Στη διάρκεια της αποθήκευσης η θόνη της μπαταρίας δείχνει την τρέχουσα κατάσταση φόρτισης.

### Φροντίδα και συντήρηση

#### Οδηγίες γενικής φροντίδας

- Καθαρίστε τη συσκευή και τα βοηθητικά εξαρτήματα από συνθετικό υλικό με καθαριστικό για συνθετικά υλικά του εμπορίου.

#### Καθαρισμός φίλτρου εισόδου αέρα

##### Υπόδειξη

*Η συσκευή μπορεί να καθαριστεί με το χέρι ή με συσκευή καθαρισμού φίλτρου.*

##### Καθαρισμός φίλτρου εισόδου αέρα με το χέρι

- 1 Απενεργοποιήστε τη συσκευή.
- 2 Τραβήξτε το βρώμικο φίλτρο εισόδου αέρα στο στέλεχος φίλτρου προς τα κάτω, χτυπήστε το προσεκτικά και καθαρίστε το με υγρό πανί ή τρεχούμενο νερό.

##### Εικόνα N

- a Τοποθετήστε ξανά το εντελώς στεγνό φίλτρο εισόδου αέρα.
- b Ελέγξτε για σωστή εφαρμογή.

#### Καθαρισμός φίλτρου εισόδου αέρα με συσκευή καθαρισμού φίλτρου

##### Υπόδειξη

*Κατά τη διάρκεια καθαρισμού του φίλτρου πρέπει να τοποθετηθεί νέο φίλτρο εισόδου αέρα.*

- 1 Απενεργοποιήστε τη συσκευή.
- 2 Σπρώξτε τη συσκευή καθαρισμού φίλτρου στην υποδοχή του σωλήνα αναρρόφησης και τραβήξτε το φίλτρο εισόδου αέρα από τη συσκευή στο στέλεχος φίλτρου.

##### Εικόνα O

- a Εισάγετε το βρώμικο φίλτρο εισόδου αέρα στη συσκευή καθαρισμού φίλτρου.
- b Τοποθετήστε νέο φίλτρο εισόδου αέρα στο δοχείο σκόνης.
- c Ενεργοποιήστε τη συσκευή και αφήστε την να λειτουργεί σε λειτουργία Boost περιστρέφοντας το πλαϊνό κάλυμμα.

##### Εικόνα P

- d Αφαιρέστε το φίλτρο εισόδου καθαρού αέρα από το εργαλείο καθαρισμού φίλτρου και τοποθετήστε το ξανά στο δοχείο σκόνης μετά την αφαίρεση του νέου φίλτρου εισόδου αέρα.
- e Ελέγξτε ότι το φίλτρο εισόδου αέρα έχει τοποθετηθεί σωστά.

#### Καθαρισμός δοχείου σκόνης και κυκλωνικού φίλτρου

##### Υπόδειξη

*Πριν καθαρίσετε το δοχείο σκόνης και το κυκλωνικό φίλτρο αδειάστε το δοχείο σκόνης, βλ. κεφάλαιο Τεμαχισμός λειτουργίας*

- 1 Απενεργοποιήστε τη συσκευή.
- 2 Αφαιρέστε το κυκλωνικό φίλτρο και το φίλτρο εισόδου αέρα.
  - a Λύστε το κυκλωνικό φίλτρο από το δοχείο σκόνης περιστρέφοντάς το αριστερόστροφα.

- Αφαιρέστε το κυκλικό φίλτρο από το δοχείο σκόνης και το φίλτρο εισόδου αέρα από το κυκλικό φίλτρο.

#### Εικόνα Q

### ΠΡΟΣΟΧΗ

#### Κίνδυνος βραχυκυκλώματος

Για την τροφοδοσία ρεύματος στο δοχείο σκόνης και το κυκλικό φίλτρο υπάρχουν καλώδια ή επαφές.

Βεβαιωθείτε ότι τα καλώδια ή οι επαφές δεν βρέχονται κατά τον καθαρισμό.

- Καθαρίστε το δοχείο σκόνης και το κυκλικό φίλτρο με μαλακή βούρτσα ή ελαφρά υγρό πανί

#### Εικόνα R

- Καθαρίστε το φίλτρο εισόδου αέρα, βλ. κεφάλαιο **Καθαρισμός φίλτρου εισόδου αέρα**
- Τοποθετήστε ξανά το στεγνό δοχείο σκόνης και το κυκλικό φίλτρο με το φίλτρο εισόδου αέρα στη συσκευή και κλείστε το καπάκι.

### Καθαρισμός φίλτρου HEPA / Αντικατάσταση φίλτρου HEPA

#### Υπόδειξη

Το φίλτρο HEPA εξασφαλίζει καθαρό αέρα φυσήματος.

- Καθαρίστε το φίλτρο HEPA όταν είναι εμφανώς βρώμικο.
  - Αντικαταστήστε το φίλτρο HEPA όταν υπάρχει εμφανής ζημιά.
- Απενεργοποιήστε τη συσκευή.
  - Καθαρίστε το φίλτρο HEPA.
    - Τραβήξτε έξω από τη συσκευή το κάλυμμα φίλτρου HEPA με το φίλτρο HEPA.

#### Εικόνα S

### ΠΡΟΣΟΧΗ

#### Κίνδυνος βραχυκυκλώματος

Για την τροφοδοσία ρεύματος υπάρχουν στο κάλυμμα του φίλτρου HEPA καλώδια ή επαφές.

Πριν καθαρίσετε με νερό, αφαιρέστε το κάλυμμα από το φίλτρο HEPA, έτσι ώστε τα καλώδια ή οι επαφές να μην βρέχονται.

- Τινάζτε προσεκτικά το φίλτρο HEPA ή αν είναι πολύ λερωμένο:
  - Ξεβιδώστε και αφαιρέστε το κάλυμμα του φίλτρου HEPA.
  - Καθαρίστε το φίλτρο HEPA με τρεχούμενο νερό. Μην τρίβετε.
  - Στη συνέχεια αφήστε το φίλτρο HEPA να στεγνώσει εντελώς.

#### Εικόνα T

- Στερεώστε και βιδώστε το κάλυμμα στο φίλτρο HEPA.

### ΠΡΟΣΟΧΗ

#### Κίνδυνος για την υγεία

Τα φίλτρα HEPA που δεν εισάγονται στη συσκευή εντελώς στεγνά μπορεί να αποτελέσουν έδαφος αναπαραγωγής σπόρων και μικήτων μούχλας.

Βεβαιωθείτε ότι το φίλτρο HEPA είναι εντελώς στεγνό όταν τοποθετείται.

- Τοποθετήστε το στεγνό φίλτρο HEPA στη συσκευή.

#### Εικόνα V

#### Υπόδειξη

Το φίλτρο HEPA χρειάζεται μόνο να εισαχθεί στη συσκευή, ένας μαγνήτης βοηθά το φίλτρο HEPA να πατηθεί στη θέση του.

- Αντικαταστήστε το φίλτρο HEPA

- Τραβήξτε έξω από τη συσκευή το κάλυμμα φίλτρου HEPA με το φίλτρο HEPA.

#### Εικόνα S

- Ξεβιδώστε / τραβήξτε το κάλυμμα του φίλτρου HEPA και απορρίψτε το χρησιμοποιημένο φίλτρο.
- Στερεώστε / βιδώστε το κάλυμμα στο νέο φίλτρο HEPA.

#### Εικόνα U

- Τοποθετήστε το φίλτρο HEPA στη συσκευή.

#### Εικόνα V

### Καθαρισμός ακροφυσίου πολλών λειτουργιών

- Απενεργοποιήστε τη συσκευή.
- Αφαιρέστε τα πρόσθετα εξαρτήματα.

### ΠΡΟΣΟΧΗ

#### Κίνδυνος βραχυκυκλώματος

Η βούρτσα πολλών λειτουργιών περιέχει ηλεκτρικά εξαρτήματα.

Δεν επιτρέπεται να βυθίζετε τη βούρτσα πολλών λειτουργιών σε νερό ή να την καθαρίζετε με υγρό πανί.

- Καθαρίστε τη βούρτσα πολλών λειτουργιών.
  - Ξεκλειδώστε το κάλυμμα/ στήριγμα του ρολού βούρτσας με κέρμα ή άλλο αντικείμενο και αφαιρέστε το.

#### Εικόνα W

- Αφαιρέστε το ρολό βούρτσας από το άνοιγμα βούρτσας στην κατεύθυνση του βέλους.

#### Εικόνα X

- Αφαιρέστε τη βρωμιά π.χ. με βούρτσα. Τυχόν μπερδεμένες κλωστές ή τρίχες μπορούν να κοπούν προσεκτικά με ψαλίδι.

- Καθαρίστε προσεκτικά το άνοιγμα βούρτσας με πανί ή μαλακή βούρτσα.

#### Εικόνα Y

- Τοποθετήστε το ρολό βούρτσας στο άνοιγμα βούρτσας.

- Κλειδώστε το ρολό βούρτσας με κέρμα ή άλλο αντικείμενο.

#### Εικόνα Z

### Καθαρισμός του μίνι ακροφυσίου turbo

- Απενεργοποιήστε τη συσκευή.
- Αφαιρέστε τα πρόσθετα εξαρτήματα.

### ΠΡΟΣΟΧΗ

#### Κίνδυνος βραχυκυκλώματος

Το μίνι ακροφύσιο turbo περιέχει ηλεκτρικά εξαρτήματα. Μην βυθίζετε το μίνι ακροφύσιο turbo σε νερό και μην το καθαρίζετε με υγρά.

- Καθαρίστε το μίνι ακροφύσιο turbo.

- Πιέστε προς τα κάτω το κάλυμμα του ρολού βούρτσας και αφαιρέστε το ρολό.

#### Εικόνα AA

- Αφαιρέστε τη βρωμιά π.χ. με βούρτσα. Τυχόν μπερδεμένες κλωστές ή τρίχες μπορούν να κοπούν προσεκτικά με ψαλίδι.

- Καθαρίστε προσεκτικά το άνοιγμα βούρτσας με πανί ή μαλακή βούρτσα.

#### Εικόνα AB

- Εισάγετε το ρολό βούρτσας λοξά και πλήρως στο αντίστοιχο άνοιγμα, πιέζοντας προς τα πάνω μέχρι να που να κλείσει το κάλυμμα.

#### Εικόνα AC

### Αντιμετώπιση βλαβών

Οι βλάβες οφείλονται συχνά σε σπασμένες αιπίες, τις οποίες μπορείτε να αντιμετωπίσετε μόνοι σας με τη βοήθεια του παρακάτω πίνακα. Σε περίπτωση αμφιβολίας ή σε περίπτωση βλάβης που δεν

αναγράφεται εδώ μπορείτε να απευθύνεστε σε εξουσιοδοτημένο κατάστημα.

### Η συσκευή δεν τίθεται σε λειτουργία

Η μπαταρία είναι εντελώς εκφορισμένη.

- Φορτίστε την μπαταρία.

Η μπαταρία δεν έχει τοποθετηθεί σωστά.

- Σπρώξτε την μπαταρία στην υποδοχή, ώσπου να κουμπώσει.

Η μπαταρία είναι χαλασμένη.

- Αντικαταστήστε την μπαταρία.

### Η μπαταρία δεν φορτίζεται

Το βύσμα φόρτισης/ το φιλτράκι ρεύματος δεν έχουν συνδεθεί σωστά.

- Συνδέστε σωστά το βύσμα φόρτισης/ το φιλτράκι ρεύματος.

Η πρίζα είναι χαλασμένη.

- Ελέγξτε ότι η πρίζα λειτουργεί.

Χρησιμοποιείται λάθος φορτιστής

- Ελέγξτε ότι χρησιμοποιείται ο σωστός φορτιστής.

### Η συσκευή σταματά κατά τη λειτουργία ή η ισχύς αναρρόφησης είναι αδύναμη

Η μπαταρία υπερθερμάνθηκε.

- Περιμένετε, μέχρι η θερμοκρασία της μπαταρίας να πέσει σε επιτρεπτές τιμές.

Το πρόσθετο εξάρτημα, το άνοιγμα αναρρόφησης στο δοχείο σκόνης ή οι σωλήνες αναρρόφησης είναι φραγμένα.

- Με ένα κατάλληλο βοήθημα αφαιρέστε τις ακαθαρσίες.

Το δοχείο σκόνης είναι γεμάτο.

- Αδειάστε το δοχείο σκόνης.

Τα φίλτρα είναι βρώμικα.

- Καθαρίστε τα φίλτρα, βλ. κεφάλαιο *Φροντίδα και συντήρηση*.

Το ρολό βούρτσας είναι φραγμένο.

- Αφαιρέστε τα μπλοκαρίσματα.

### Η λυχνία LED για το κανάλι αναρρόφησης ή/ και το ακροφύσιο δαπέδου αναβοσβήνει κόκκινη Εικόνα ΑF

Απόφραξη στο κανάλι αναρρόφησης από ογκώδη αντικείμενα/ σωματίδια.

- Με ένα κατάλληλο βοήθημα αφαιρέστε τις ακαθαρσίες.

Το δοχείο σκόνης είναι γεμάτο.

- Αδειάστε το δοχείο σκόνης.

Τα φίλτρα είναι βρώμικα.

- Καθαρίστε τα φίλτρα, βλ. κεφάλαιο *Φροντίδα και συντήρηση*.

Απόφραξη στο ακροφύσιο δαπέδου από ογκώδη αντικείμενα/ σωματίδια.

- Με ένα κατάλληλο βοήθημα αφαιρέστε τις ακαθαρσίες.

Το ρολό βούρτσας πιάστηκε π.χ. σε μακριά κρόσσια χαλιού.

- Για να απομακρύνετε το ακροφύσιο δαπέδου από τη μοκέτα σταματήστε τη συσκευή.

### Μη φυσιολογικοί θόρυβοι κινητήρα


Το πρόσθετο εξάρτημα, το άνοιγμα αναρρόφησης στο δοχείο σκόνης ή οι σωλήνες αναρρόφησης είναι φραγμένα.

- Με ένα κατάλληλο βοήθημα αφαιρέστε τις ακαθαρσίες.

## Τεχνικά στοιχεία

### Ηλεκτρική σύνδεση

Τάση μπαταρίας	V	25,2
----------------	---	------

Όνομαστική ισχύς	W	250
Τύπος συστοιχίας μπαταριών		Li-ION
Φορτιστής		30 V TEK
Μοντέλο		YLS0241A- E300060
Αριθμός εξαρτήματος		9.754-741.0
Όνομαστική τάση φορτιστή	V	100 - 240
Συχνότητα	Hz	50 - 60
Διάρκεια φόρτισης για πλήρως αποφορτισμένη μπαταρία	min	235
Κατηγορία προστασίας		II

### Στοιχεία ισχύος συσκευής

Χωρητικότητα δοχείου	l	0,8
----------------------	---	-----

Διάστημα κανονικής λειτουργίας με τελείως γεμάτη μπαταρία	min	50
---	-----	----

Διάστημα λειτουργίας με μέγιστη ισχύ με τελείως γεμάτη μπαταρία	min	12
---	-----	----

### Διαστάσεις και βάρη

Βάρος (χωρίς παρελκόμενα)	kg	1,7
---------------------------	----	-----

Με την επιφύλαξη τεχνικών αλλαγών.

## Содержание

Общие указания .....	149
Использование по назначению .....	149
Защита окружающей среды .....	150
Принадлежности и запасные части .....	150
Гарантия .....	150
Комплект поставки .....	150
Описание устройства .....	150
Монтаж настенного держателя/отдельно стоящей парковочной станции с функцией зарядки .....	151
Ввод в эксплуатацию .....	151
Эксплуатация .....	152
Использование принадлежностей .....	153
Транспортная упаковка .....	154
Хранение .....	154
Уход и техническое обслуживание .....	154
Помощь при неисправностях .....	155
Технические характеристики .....	156

## Общие указания



Перед первым применением устройства ознакомиться с данной оригинальной инструкцией по эксплуатации и прилагаемыми указаниями по технике безопасности. Действовать в соответствии с ними.

Сохранять обе брошюры для дальнейшего пользования или для следующего владельца.

## Использование по назначению

- Устройство предназначено только для использования в домашнем хозяйстве.
- Устройство предназначено исключительно для очистки сухих поверхностей