

KÄRCHER

SC 1 Upright KST 1 Upright



Deutsch	6
English	10
Français	14
Italiano	18
Español	22
Português	27
Nederlands	31
Türkçe	35
Svenska	39
Suomi	43
Norsk	47
Dansk	50
Eesti	54
Latviešu	58
Lietuviškai	62
Polski	66
Magyar	70
Čeština	74
Slovenčina	78
Slovenščina	83
Românește	87
Hrvatski	91
Srpski	95
Ελληνικά	99
Русский	103
Українська	108
Қазақша	113
Български	117
العربية	125



Register
your product

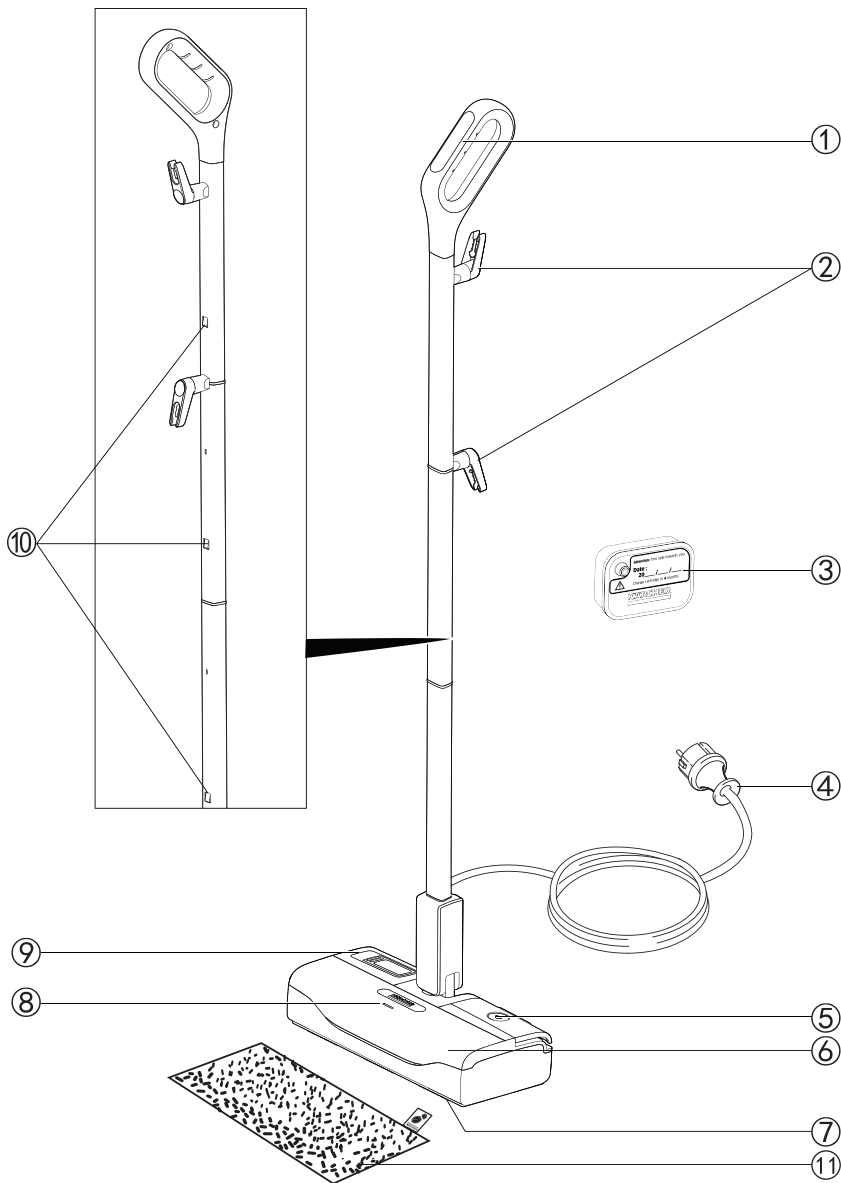
www.karcher.com/welcome

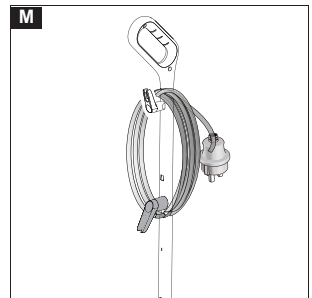
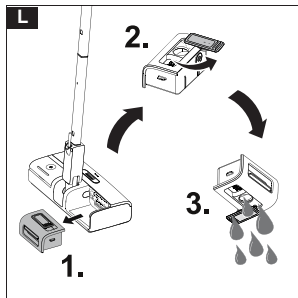
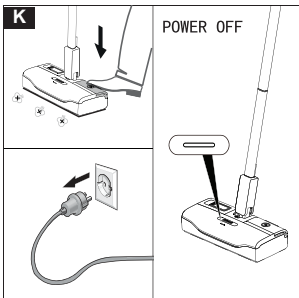
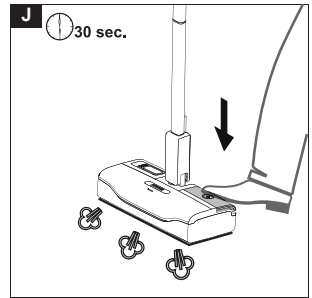
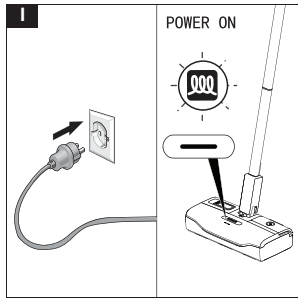
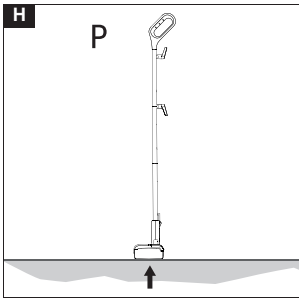
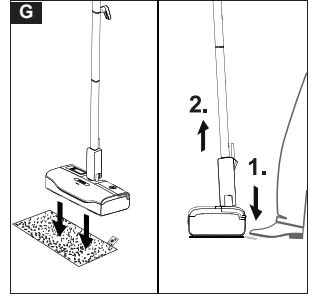
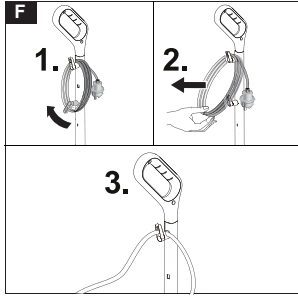
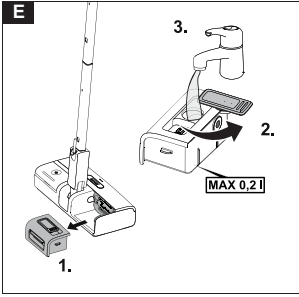
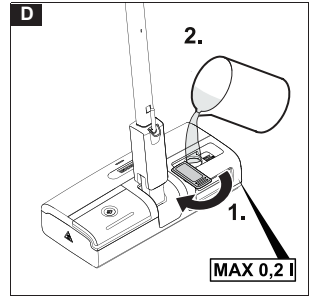
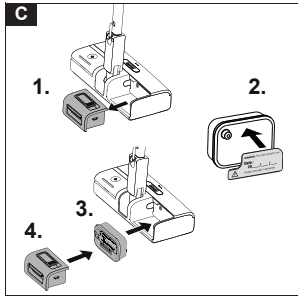
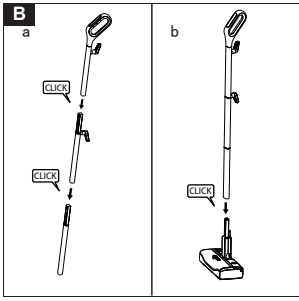


EAC



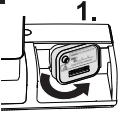
97699730 (08/23)





N

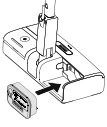
1.



2.



3.



προκληθεί ζημιές κατά τη μεταφορά, ενημερώστε τον προμηθευτή σας.

Συστήματα ασφαλείας

⚠ ΠΡΟΣΟΧΗ




Ελλιπή ή τροποποιημένα συστήματα ασφαλείας

Τα συστήματα ασφαλείας χρησιμεύουν για την προστασία σας.

Ποτέ μην τροποποιείτε και μη παρακάμψετε τα συστήματα ασφαλείας.

Σύμβολα επάνω στη συσκευή

(Ανάλογα με τον τύπο συσκευής)

	Κίνδυνος εγκαυμάτων, η επιφάνεια της συσκευής θερμαίνεται κατά τη λειτουργία
	Κίνδυνος εγκαυμάτων από τον ατμό
	Διαβάστε τις οδηγίες λειτουργίας

Βαλβίδα ασφαλείας

Εάν σε περίπτωση σφάλματος δημιουργηθεί υπερβολικά υψηλή πίεση, η βαλβίδα ασφαλείας θα φροντίσει για την εκτόνωσή της στο περιβάλλον.

Ασφάλεια τήξης

Η ασφάλεια τήξης εμποδίζει την υπερθέρμανση της συσκευής. Αν η συσκευή υπερθερμανθεί, η ασφάλεια την αποσυνδέει από το ηλεκτρικό ρεύμα.

Πριν από την επανενεργοποίηση της συσκευής απευθυνθείτε στο αρμόδιο τμήμα εξυπηρέτησης πελατών της KÄRCHER.

Περιγραφή της συσκευής

Η μέγιστη ποσότητα εξοπλισμού περιγράφεται στις παρούσες οδηγίες λειτουργίας. Ανάλογα με το μοντέλο που χρησιμοποιείται, υπάρχουν διαφορές στο αντικείμενο παράδοσης (βλ. συσκευασία).

Για τις εικόνες, βλ. σελίδα γραφικών.

Εικόνα A

- 1 Λαβή
- 2 Γάντζος καλωδίου με συνδετήρα καλωδίου
- 3 Φυσιγγίο αποασβεστοποίησης
- 4 Σύνδεση ηλεκτρικού δικτύου με βύσμα δικτύου
- 5 Διακόπτης ατμού ON/OFF
- 6 Κεφαλή για δάπεδο
- 7 Συνδετήρας με γάντζο και βρόχο
- 8 Ένδειξη ενεργοποίησης
- 9 Δοχείο νερού
- 10 Κουμπί ξεκλειδώματος για τη λαβή της συσκευής
- 11 Πανί δαπέδου

Συναρμολόγηση

Εγκατάσταση της λαβής της συσκευής

1. Τοποθετήστε τα τρία μέρη της λαβής της συσκευής το ένα στο άλλο με τη σειρά μέχρι να ασφαλίσει ηχητικά στη θέση του.
2. Κρατήστε σταθερά τη βασική συσκευή.

3. Τοποθετήστε τη χειρολαβή της συσκευής μέχρι τη διακοπή λειτουργίας στη βασική συσκευή μέχρι να ασφαλίσει ηχητικά στη θέση της.
4. Η λαβή της συσκευής πρέπει να εφαρμόζει σφιχτά στη συσκευή.

Εικόνα B

Εγκατάσταση του πανιού καθαρισμού δαπέδου

1. Συνδέστε το πανί καθαρισμού δαπέδου στην κεφαλή για δάπεδο.
 - a Τοποθετήστε το πανί καθαρισμού δαπέδου με τις λωρίδες γάντζου και βρόχου προς τα πάνω στο δάπεδο.
 - b Τοποθετήστε την κεφαλή για δάπεδο πάνω στο πανί καθαρισμού δαπέδου, ασκώντας ελαφρά πίεση.

Εικόνα G

Το πανί καθαρισμού δαπέδου θα κολλήσει στην κεφαλή του δαπέδου από μόνο του λόγω του συνδετήρα με γάντζο και βρόχο.

Αρχική εκκίνηση

ΠΡΟΣΟΧΗ

Ζημιές στη συσκευή από επικάλυψη αλάτων αεριοποίησης

Να εργάζεστε πάντα με ένα φυσιγγίο αφαλάτωσης.

1. Πιέστε το γάντζο ασφάλισης του δοχείου νερού προς τα πάνω και τραβήξτε το δοχείο νερού προς τα έξω.

Εικόνα C

2. Βγάλτε από τη συσκευασία του το φυσιγγίο αποασβεστοποίησης.
3. Σημειώστε στην προειδοποιητική ετικέτα την ημερομηνία πρώτης χρήσης του φυσιγγίου αποασβεστοποίησης.

Υπόδειξη

Παρακαλείστε να βάλετε ετικέτα με αδιάβροχο στυλό.

4. Τοποθετήστε το φυσιγγίο αποασβεστοποίησης στη συσκευή και πιέστε το σταθερά στη θέση του.

Υπόδειξη

Αντικαταστήστε το φυσιγγίο αποασβεστοποίησης σε 4 μήνες ή σε ροή περίπου 15 l νερού.

Λειτουργία

Πλήρωση νερού

Το δοχείο νερού μπορεί να γεμίσει ανά πάσα στιγμή.

ΠΡΟΣΟΧΗ

Ζημιές από μη σφραγισμένο καπάκι δεξαμενής ή μη στερεωμένη δεξαμενή νερού

Αν το καπάκι της δεξαμενής δεν είναι σωστά κλεισμένο ή αν η δεξαμενή νερού δεν έχει τοποθετηθεί σωστά στη συσκευή, μπορεί να διαρρεύσει υγρό και να καταστρέψει την επιστροφή του δαπέδου.

Βεβαιωθείτε ότι το καπάκι της δεξαμενής νερού είναι καλά κλεισμένο όταν είναι γεμάτη η δεξαμενή και ότι η δεξαμενή νερού είναι σταθερά τοποθετημένη στη συσκευή.

ΠΡΟΣΟΧΗ

Ζημιές στη συσκευή

Από ακατάλληλο νερό μπορούν να βουλώσουν τα ακροφύσια.

Μη χρησιμοποιείτε νερό συμπτυκνώματος από στεγνωτήριο ρούχων.

Μη χρησιμοποιείτε βρόχινο νερό.

Μην προσθέτετε μέσα καθαρισμό ούτε άλλες πρόσθετες ουσίες (π.χ. αρώματα).

Πλήρωση του δοχείου νερού απευθείας στη συσκευή

1. Κρατήστε τη συσκευή σταθερά.
2. Ανοίξτε το κάλυμμα του δοχείου και γυρίστε το στο πλάι.
3. Γεμίστε με 0,2 l νερό βρύσης κατ' ανώτατο όριο απευθείας τη συσκευή.

Εικόνα D

4. Κλείστε το κάλυμμα του δοχείου.

Αφαίρεση του δοχείου νερού για πλήρωση

1. Πιέστε το γάντζο ασφάλισης του δοχείου νερού προς τα πάνω και τραβήξτε το δοχείο νερού προς τα έξω.
2. Ανοίξτε το κάλυμμα του δοχείου και γυρίστε το στο πλάι.
3. Γεμίστε με 0,2 l νερό βρύσης κατ' ανώτατο όριο.

Εικόνα E

4. Κλείστε το κάλυμμα του δοχείου.
5. Τοποθετήστε το δοχείο νερού και πιέστε το σταθερά στη θέση του.

Ξετύλιγμα του καλωδίου τροφοδοσίας

⚠ ΠΡΟΕΙΔΟΠΟΙΗΣΗ

Κίνδυνος ηλεκτροπληξίας

Αν το καλώδιο ρεύματος δεν ξετυλιχτεί εντελώς, υπάρχει κίνδυνος να υπερεκτιμηθεί το μήκος του και να προκληθεί φθορά και ζημιά στο καλώδιο.

Ξετυλίγετε πάντα τελείως το καλώδιο ρεύματος.

Υπόδειξη

Ο κάτω συγκρατητήρας καλωδίου μπορεί να περιστρέφεται κατά 360° για την αφαίρεση του καλωδίου. Το άνω άγκιστρο καλωδίου δεν περιστρέφεται.

1. Γυρίστε το κάτω στήριγμα καλωδίων προς τα πάνω.
2. Αφαιρέστε τελείως το καλώδιο τροφοδοσίας από τους γάντζους καλωδίου.
3. Στερεώστε το καλώδιο στον συνδετήρα του άνω γάντζου για να μην το παρασύρουμε κατά τη διάρκεια των εργασιών καθαρισμού.

Εικόνα F

Ενεργοποιώντας τη συσκευή

Οδηγίες εγκατάστασης

Όταν κάνετε ατμό για πρώτη φορά μετά την αφαίρεση και επανατοποθέτηση του φυσιγγίου αποασβεστοποίησης, η δέσμη ατμού μπορεί να είναι αδύναμη ή ακανόνιστη και μπορεί να εκτοξεύονται μεμονωμένες σταγόνες νερού. Η συσκευή απαιτεί μια σύντομη περίοδο λειτουργίας κατά την οποία το φυσίγγιο αποασβεστοποίησης γεμίζει με νερό. Ο όγκος ατμού που εξωθείται αυξάνεται συνεχώς μέχρι να επιτευχθεί ο μέγιστος όγκος ατμού μετά από περίπου 20 δευτερόλεπτα.

1. Τοποθετήστε τη συσκευή σε σταθερή επιφάνεια.

Εικόνα H

2. Συνδέστε το βύσμα στην πρίζα του ρεύματος.
3. Η ενδεικτική λυχνία ενεργοποίησης ανάβει συνεχώς με πράσινο χρώμα.

Εικόνα I

Μετά από αναμονή περίπου 30 δευτερολέπτων, η συσκευή είναι έτοιμη για χρήση.

4. Πατήστε τον διακόπτη ατμού on/off με το πόδι. Ο ατμός βγαίνει.

Εικόνα J

Αναπλήρωση νερού

Υπόδειξη

Εάν υπάρχει έλλειψη νερού, η αντλία ακούγεται δυνατά και δεν υπάρχει ορατός ατμός.

Όταν ξαναγεμίσετε το νερό, το φυσίγγιο αποασβεστοποίησης παραμένει σταθερό στη συσκευή.

ΠΡΟΣΟΧΗ

Η συσκευή είναι εξοπλισμένη με προστασία ξηρής λειτουργίας για την αντλία. Εάν η αντλία λειτουργεί χωρίς νερό για μεγαλύτερο χρονικό διάστημα, π.χ. επειδή το φυσίγγιο αποασβεστοποίησης και το δοχείο νερού δεν έχουν τοποθετηθεί σωστά, η αντλία υπερθερμαίνεται και απενεργοποιείται. Για να μπορεί να λειτουργήσει ξανά η συσκευή, πρέπει να απενεργοποιηθεί η συσκευή και να περιμένετε να κρυώσει η αντλία για περίπου 10 λεπτά. Κατά τη διαδικασία αυτή, πρέπει να βεβαιωθείτε ότι το φυσίγγιο και το δοχείο νερού έχουν τοποθετηθεί σωστά και ότι υπάρχει αρκετό νερό στο δοχείο νερού.

- Πατήστε τον διακόπτη ατμού on/off με το πόδι. Ο ατμός σταματά σε λίγα δευτερόλεπτα.
- Ανοίξτε το κάλυμμα του δοχείου και γεμίστε το δοχείο νερού με 0,2 l νερό βρύσης κατ' ανώτατο όριο απευθείας στη συσκευή.

Εικόνα D

ή

- Αφαιρέστε το δοχείο νερού, ανοίξτε το κάλυμμα του δοχείου και γεμίστε το με 0,2 l νερό βρύσης κατ' ανώτατο όριο, βλέπε κεφάλαιο Πλήρωση νερού.

Εικόνα E

Διακοπή λειτουργίας

ΠΡΟΣΟΧΗ

Υλικές ζημιές λόγω συμπύκνωσης/υγρασίας

Η επίστρωση του δαπέδου μπορεί να υποστεί φθορά από την υγρασία που παραμένει στο πανί καθαρισμού δαπέδου ή στη συσκευή μετά τον καθαρισμό.

Αφαιρέστε το πανί καθαρισμού δαπέδου και στεγνώστε τη συσκευή μετά το τέλος των εργασιών καθαρισμού. Μην τοποθετείτε ή αποθηκεύετε τη συσκευή σε θερμικά ευαίσθητες επιφάνειες.

ΠΡΟΣΟΧΗ

Φθορά στο υλικό και τη συσκευή

Η επίστρωση του δαπέδου και η συσκευή μπορεί να υποστούν φθορά από σταθερό ατμό, ενώ η συσκευή παραμένει ακίνητη.

Πρέπει να απενεργοποιείτε τη συσκευή κάθε φορά που φεύγετε.

Πατήστε τον διακόπτη ατμού on/off με το πόδι. Ο ατμός σταματά σε λίγα δευτερόλεπτα.

Για εξοικονόμηση ενέργειας, συνιστούμε να απενεργοποιείτε τη συσκευή για διαλείμματα λειτουργίας μεγαλύτερα των 20 λεπτών.

1. Πατήστε τον διακόπτη ατμού on/off με το πόδι. Ο ατμός σταματά σε λίγα δευτερόλεπτα.
2. Τραβήξτε το βύσμα από την πρίζα.

Εικόνα K

3. Τοποθετήστε σε σταθερή θέση τη συσκευή.

Εικόνα H

Απενεργοποιώντας τη συσκευή

1. Πατήστε τον διακόπτη ατμού on/off με το πόδι. Ο ατμός σταματά σε λίγα δευτερόλεπτα.

2. Τραβήξτε το βύσμα από την πρίζα.

Εικόνα K

3. Για να αδειάσετε το δοχείο νερού, ανατρέξτε στο κεφάλαιο Αποστράγγιση του δοχείου νερού.

Εικόνα L

Αποθήκευση της συσκευής

1. Για να αφαιρέσετε το πανί καθαρισμού δαπέδου, ανατρέξτε στο κεφάλαιο *Χρήση των εξαρτημάτων*.
Εικόνα G
2. Απομακρύνετε την υγρασία από τη συσκευή.
3. Τυλίξτε το καλώδιο τροφοδοσίας γύρω από τους ανώτερους και κατώτερους γάντζους καλωδίου.
Εικόνα M
4. Αποθηκεύστε τη συσκευή σε ξηρό μέρος που προστατεύεται από τον παγετό.

Σημαντικές υποδείξεις για τη χρήση

Καθαρισμός των χώρων του δαπέδου

Συνιστούμε να σκουπίζετε το δάπεδο ή να το καθαρίζετε με ηλεκτρική σκούπα πριν χρησιμοποιήσετε τη συσκευή. Με αυτόν τον τρόπο το δάπεδο θα καθαριστεί από ρύπους και ελεύθερα σωματίδια πριν από τον υγρό καθαρισμό.

Η συσκευή είναι κατάλληλη για τον καθαρισμό επιστρωμένων δαπέδων, π.χ. πέτρινων δαπέδων, πλακιδίων και δαπέδων από PVC, καθώς και σφραγισμένων ξύλινων δαπέδων όπως παρκέ και πολυστρωματικό δάπεδο.

ΠΡΟΣΟΧΗ

Φθορά λόγω επίδρασης ατμού

Η θερμότητα και οι επιδράσεις του ατμού μπορεί να προκαλέσουν φθορές. Ελέγξτε την αντοχή στη θερμότητα και τις επιδράσεις του ατμού σε μια δυσδιάκριτη περιοχή χρησιμοποιώντας ελάχιστη ποσότητα ατμού πριν από τη χρήση. Μην αφήνετε τον ατμό στην ίδια θέση στα σφραγισμένα ξύλινα δάπεδα για πολλή ώρα.

Υπόδειξη

Τα κατάλοιπα του απορρυπαντικού ή των γαλακτωμάτων καθαρισμού στην υπό καθαρισμό επιφάνεια, μπορούν να προκαλέσουν γραμμώσεις κατά τον καθαρισμό με ατμό, οι οποίες, όμως, εξαφανίζονται με την επανειλημμένη εφαρμογή.

ΠΡΟΣΟΧΗ

Προσοχή στα εγκαύματα στα πόδια σας

Η κεφαλή για δάπεδο/το πανί καθαρισμού δαπέδου θερμαίνεται κατά τη διάρκεια του ατμού. Μπορεί να στάξει ζεστό νερό όταν τραβάτε το πανί του δαπέδου.

Πρέπει να χειρίζεστε ή να αφαιρείτε την κεφαλή για δάπεδο/το πανί καθαρισμού δαπέδου μόνο με κατάλληλα υποδήματα.

Για τη στέρωση του πανιού καθαρισμού δαπέδου στην κεφαλή για δάπεδο, ανατρέξτε στο κεφάλαιο *Χρήση των εξαρτημάτων*

Χρήση των εξαρτημάτων

Πανί δαπέδου

Το πανί δαπέδου είναι κατάλληλο για τον καθαρισμό πέτρινων δαπέδων, πλακιδίων και δαπέδων PVC, καθώς και σφραγισμένων ξύλινων δαπέδων όπως παρκέ και πολυστρωματικό δάπεδο.

Αφαίρεση του πανιού καθαρισμού δαπέδου

Υπόδειξη

Βεβαιωθείτε ότι η συσκευή είναι απενεργοποιημένη πριν αφαιρέσετε το πανί καθαρισμού δαπέδου.

1. Τοποθετήστε το ένα πόδι στην κάτω γωνία του πανιού καθαρισμού δαπέδου και ανασηκώστε την κεφαλή για δάπεδο προς τα πάνω.

Εικόνα G

Υπόδειξη

Αρχικά, η λωρίδα στερέωσης με γάντζο και βρόχο του πανιού καθαρισμού δαπέδου είναι πολύ ισχυρή και δεν μπορεί να αφαιρεθεί εύκολα από την κεφαλή δαπέδου. Αφού το πανί καθαρισμού δαπέδου έχει χρησιμοποιηθεί αρκετές φορές και έχει πλυθεί, αφαιρείται ευκολότερα από την κεφαλή του δαπέδου και έχει επιτύχει τη βέλτιστη πρόσφυση.

Φροντίδα και συντήρηση

Αποστράγγιση του δοχείου νερού

ΠΡΟΣΟΧΗ

Ζημιές στη συσκευή από σήψη νερού

Εάν η συσκευή δεν χρησιμοποιηθεί για περισσότερα από 2 μήνες, το νερό στο δοχείο μπορεί να παρουσιάσει σήψη.

Πριν από διαλείμματα λειτουργίας αδειάζετε το νερό από το δοχείο.

1. Αφαιρέστε το δοχείο νερού και ανοίξτε το κάλυμμα του δοχείου.
2. Αδειάστε το δοχείο νερού.

Εικόνα L

Αντικατάσταση του φυσιγγίου αποασβεστοποίησης

ΠΡΟΣΟΧΗ

Βλάβη της συσκευής και μείωση της διάρκειας ζωής
Αντικαταστήστε το φυσιγγίο αποασβεστοποίησης σε 4 μήνες ή σε ροή περίπου 15 l νερού. Εάν το φυσιγγίο αποασβεστοποίησης δεν αντικατασταθεί εγκαίρως, υπάρχει κίνδυνος βλάβης της συσκευής και η διάρκεια ζωής της συσκευής μπορεί να μειωθεί.

Υπόδειξη

Σημειώστε την ημερομηνία πρώτης χρήσης του φυσιγγίου αποασβεστοποίησης στην προειδοποιητική ετικέτα. Παρακαλείστε να βάλετε ετικέτα με αδιάβροχο στυλό.

Υπόδειξη

Η δράση του φυσιγγίου αφαλάτωσης ενεργοποιείται μόλις η δεξαμενή γεμίσει με νερό και η συσκευή τεθεί σε λειτουργία. Τα άλατα του νερού δεσμεύονται από τους κόκκους του φυσιγγίου αφαλάτωσης. Δεν χρειάζονται πρόσθετα μέτρα αφαίρεσης αλάτων.

Υπόδειξη

Οι κόκκοι στο φυσιγγίο αφαλάτωσης μπορεί να αλλάζουν χρώμα μετά από επαφή με νερό, αυτό εξαρτάται από την περιεκτικότητα του νερού σε μέταλλα. Αυτός ο αποχρωματισμός είναι ακίνδυνος και δεν έχει καμία αρνητική επίδραση στη συσκευή, τις εργασίες καθαρισμού ή τον τρόπο λειτουργίας του φυσιγγίου αφαλάτωσης.

Τοποθέτηση του φυσιγγίου αποασβεστοποίησης

ΠΡΟΣΟΧΗ

Ζημιές στη συσκευή

Από τη χρήση ενός μεταχειρισμένου φυσιγγίου αφαλάτωσης μπορεί να προκληθεί ζημιά στη συσκευή. Εργαστείτε προσεκτικά για να αποφύγετε τυχόν μπερδεύματα των φυσιγγίων.

Οδηγίες εγκατάστασης

Όταν κάνετε ατμό για πρώτη φορά μετά την αφαίρεση και την επανατοποθέτηση του φυσιγγίου αποασβεστοποίησης, η δέσμη ατμού μπορεί να είναι αδύναμη ή ακανόνιστη και μπορεί να αποβάλλονται μεμονωμένες σταγόνες νερού. Η συσκευή απαιτεί μια σύντομη περίοδο λειτουργίας κατά την οποία το

φυσίγγιο αποασβεστοποίησης γεμίζει με νερό. Ο όγκος ατμού που εκπέμπεται αυξάνεται συνεχώς μέχρι να επιτευχθεί ο μέγιστος όγκος ατμού μετά από περίπου 20 δευτερόλεπτα.

Υπόδειξη

Αφαιρέστε το δοχείο νερού πριν αφαιρέσετε και τοποθετήσετε το φυσίγγιο αποασβεστοποίησης.

1. Πατήστε τον διακόπτη ατμού on/off με το πόδι. Ο ατμός σταματά σε λίγα δευτερόλεπτα.
2. Τραβήξτε το βύσμα από την πρίζα.
Εικόνα K
3. Αφαιρέστε το δοχείο νερού και ανοίξτε το κάλυμμα του δοχείου.
4. Αφαιρέστε το φυσίγγιο αποασβεστοποίησης.
5. Σημειώστε στην προειδοποιητική ετικέτα την ημερομηνία πρώτης χρήσης του νέου φυσιγγίου αποασβεστοποίησης.

Υπόδειξη

Παρακαλείστε να βάλετε ετικέτα με αδιάβροχο στυλό.

6. Τοποθετήστε το νέο φυσίγγιο αποασβεστοποίησης και πιέστε το σταθερά στη θέση του.

Εικόνα N

7. Συνδέστε το καλώδιο σύνδεσης με βύσμα στην πρίζα.
8. Πατήστε το διακόπτη ατμού on/off και περιμένετε περίπου 20 δευτερόλεπτα για την εξαέρωση του φυσιγγίου αποασβεστοποίησης.

Φροντίδα των εξαρτημάτων

(Εξαρτήματα - ανάλογα με το πεδίο εφαρμογής της παράδοσης)

Υπόδειξη

Τα πανιά δεν είναι κατάλληλα για στεγνωτήριο.

Υπόδειξη

Για το πλύσιμο των πανιών τηρείτε τις υποδείξεις που βρίσκονται στην ετικέτα πλύσης. Μη χρησιμοποιείτε μαλακτικά, ώστε να διατηρηθεί η καλή απορροφητικότητα των πανιών.

1. Τα πανιά καθαρισμού δαπέδου πρέπει να πλένονται σε πλυντήριο ρούχων σε μέγιστη θερμοκρασία 60 °C.

Οδηγός επίλυσης προβλημάτων

Οι δυσλειτουργίες έχουν συχνά απλές αιτίες που μπορείτε να διορθώσετε μόνοι σας χρησιμοποιώντας την ακόλουθη επισκόπηση. Σε περίπτωση αμφιβολίας ή σε περίπτωση δυσλειτουργιών που δεν αναφέρονται εδώ, επικοινωνήστε με την εξουσιοδοτημένη υπηρεσία εξυπηρέτησης πελατών.

⚠ ΠΡΟΕΙΔΟΠΟΙΗΣΗ

Κίνδυνος ηλεκτροπληξίας και εγκαυμάτων

Είναι πάντα επικίνδυνο να προσπαθείτε να αποκαταστήσετε βλάβες ενώ η συσκευή είναι συνδεδεμένη στο δίκτυο ή δεν έχει ακόμη κρυώσει. Αφαιρέστε το βύσμα δικτύου.

Αφήστε τη συσκευή να κρυώσει.

Η αντλία ακούγεται δυνατά και δεν υπάρχει ατμός.

Δεν υπάρχει νερό στο δοχείο νερού.

- Γεμίστε το νερό στο δοχείο νερού.

Δεν υπάρχει ατμός/λίγος ατμός παρόλο που υπάρχει αρκετό νερό στο δοχείο

Το φυσίγγιο αποασβεστοποίησης δεν έχει τοποθετηθεί ή έχει τοποθετηθεί εσφαλμένα.

- Τοποθετήστε το φυσίγγιο αποασβεστοποίησης ή/και ελέγξτε ότι το φυσίγγιο αποασβεστοποίησης κάθεται καλά στη συσκευή και πιέστε το ξανά, εάν είναι απαραίτητο.

Τοποθετήθηκε νέο φυσίγγιο αποασβεστοποίησης.

- Πατήστε το διακόπτη ατμού on/off και βεβαιωθείτε ότι η αντλία λειτουργεί από τον ήχο της αντλίας.

Η πλήρης απόδοση ατμού επιτυγχάνεται μετά από περίπου 20 δευτερόλεπτα.

Το δοχείο νερού δεν έχει εγκατασταθεί στη θέση του.

- Ελέγξτε ότι το δοχείο νερού έχει τοποθετηθεί στη θέση του και πιέστε το ξανά, εάν είναι απαραίτητο.

Εγγύηση

Σε κάθε χώρα ισχύουν οι όροι εγγύησης οι οποίοι εκδίδονται από την αρμόδια εταιρεία διανομής μας. Τυχόν βλάβες στη συσκευή σας επιδιορθώνονται από εμάς χωρίς χρέωση εντός της προθεσμίας εγγύησης, εφόσον οφείλονται σε σφάλμα υλικού ή κατασκευής. Σε περίπτωση εγγύησης απευθυνθείτε στον προμηθευτή σας ή το πλησιέστερο εξουσιοδοτημένο συνεργείο, προσκομίζοντας το παραστατικό της αγοράς. (για διευθύνσεις βλέπε την πίσω σελίδα)

Τεχνικά στοιχεία

		SC 1 Upright KST 1 Upright
Ηλεκτρική σύνδεση		
Τάση	V	220-240
Φάση	~	1
Συχνότητα	Hz	50-60
Τύπος προστασίας		IPX4
Κατηγορία προστασίας		I
Στοιχεία ισχύος συσκευής		
Θερμαντική ισχύς	W	1300
Χρόνος προθέρμανσης	Δευτερόλεπτα	30
Ποσότητα πλήρωσης		
Δεξαμενή νερού	l	0,2
Διαστάσεις και βάρη		
Βάρος (χωρίς παρελκόμενα)	kg	2,0
Μήκος	mm	314
Πλάτος	mm	147
Ύψος	mm	1197

Με την επιφύλαξη τεχνικών αλλαγών.

Содержание

Общие указания	103
Использование по назначению	103
Защита окружающей среды	103
Принадлежности и запасные части	103
Комплект поставки	103
Предохранительные устройства	103
Описание прибора	104
Монтаж	104
Первый запуск	104
Эксплуатация	104
Важные указания по применению	105
Использование принадлежностей	106
Уход и техническое обслуживание	106
Помощь при неисправностях	107