

KÄRCHER

SC 3 EasyFix



Deutsch	5
English	11
Français	17
Italiano	23
Español	30
Português	36
Nederlands	43
Türkçe	49
Svenska	55
Suomi	61
Norsk	67
Dansk	72
Eesti	78
Latviešu	84
Lietuviškai	90
Polski	96
Magyar	102
Čeština	108
Slovenčina	114
Slovenščina	120
Românește	126
Hrvatski	133
Srpski	139
Ελληνικά	145
Русский	151
Українська	158
Қазақша	165
Български	172
العربية	185

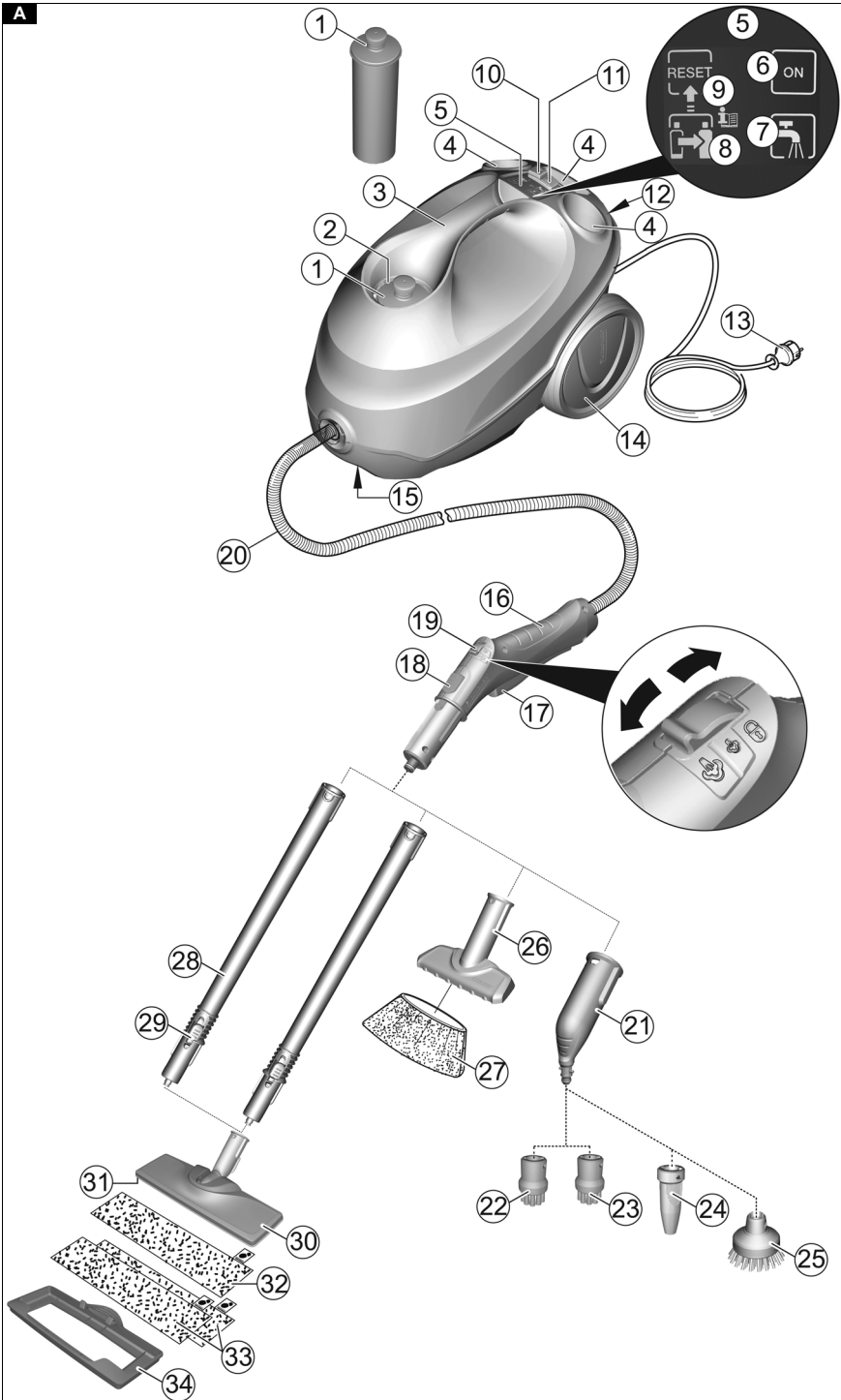


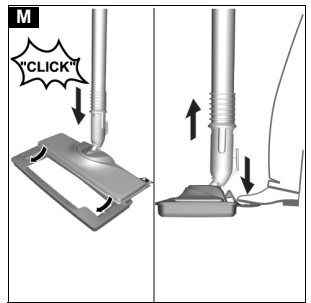
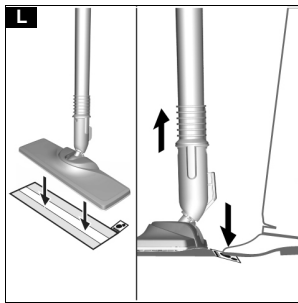
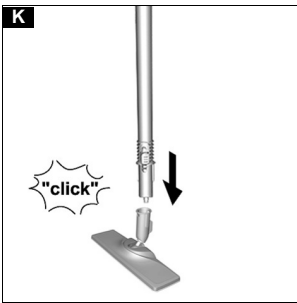
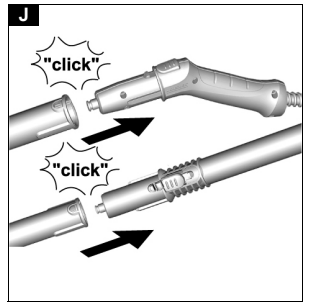
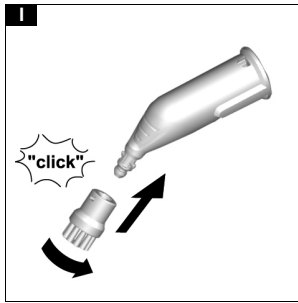
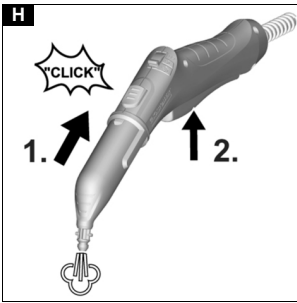
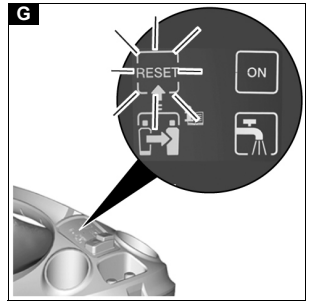
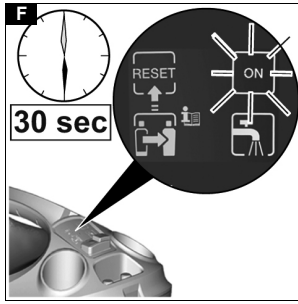
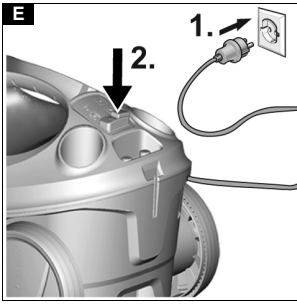
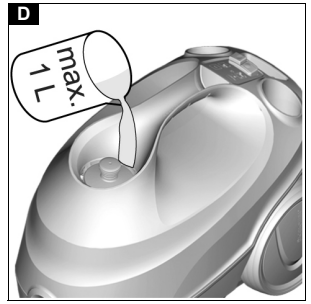
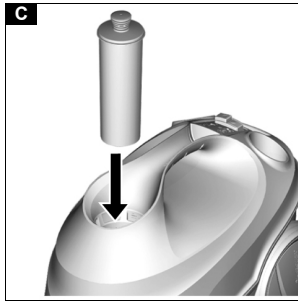
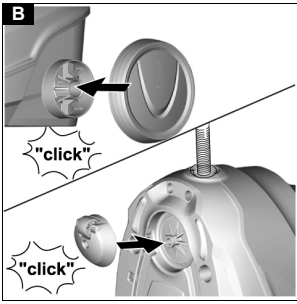
**Register
your product**

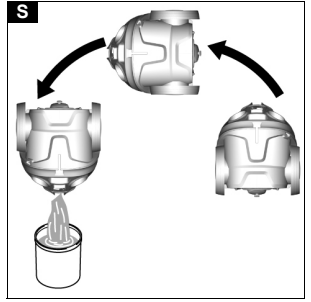
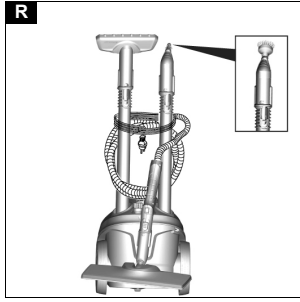
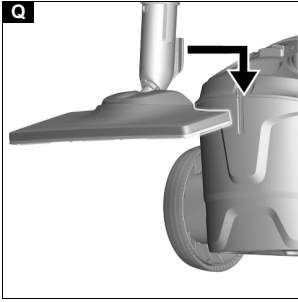
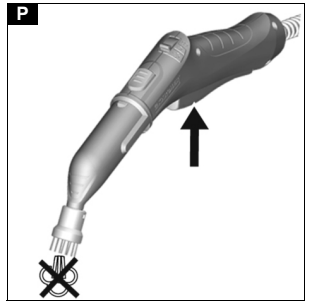
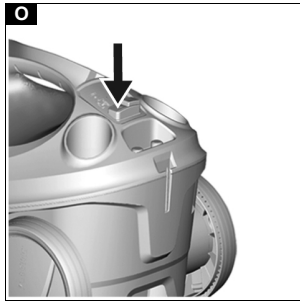
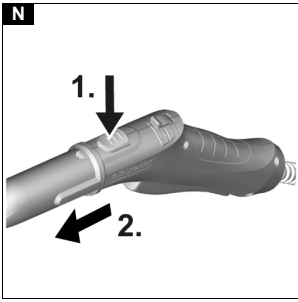
www.kaercher.com/welcome



59679020 (12/23)







Γενικές υποδείξεις



Πριν από την πρώτη χρήση της συσκευής, διαβάστε αυτές τις γνήσιες οδηγίες χρήσης καθώς και τις συνοδευτικές υποδείξεις ασφαλείας. Εφαρμόζετε αυτές τις οδηγίες.

Φυλάξτε τα δύο βιβλιάρικα για μεταγενέστερη χρήση ή για τον επόμενο ιδιοκτήτη.

Ενδεδειγμένη χρήση

Χρησιμοποιείτε τη συσκευή αποκλειστικά για την ιδιωτική σας κατοικία. Η συσκευή προορίζεται για εργασίες καθαρισμού με ατμό και μπορεί να χρησιμοποιηθεί με τον κατάλληλο εξοπλισμό, όπως περιγράφεται στις οδηγίες λειτουργίας. Δεν χρειάζονται μέσα καθαρισμού. Τηρείτε τις υποδείξεις ασφαλείας.

Προστασία του περιβάλλοντος



Τα υλικά συσκευασίας είναι ανακυκλώσιμα. Ανακυκλώνετε τις συσκευασίες με περιβαλλοντικά ορθό τρόπο.



Οι ηλεκτρικές και οι ηλεκτρονικές συσκευές περιέχουν πολύτιμα ανακυκλώσιμα υλικά και, συχνά, επίσης εξαρτήματα όπως απλές και επαναφορτιζόμενες μπαταρίες ή λάδια, που σε περίπτωση λανθασμένης χρήσης ή απόρριψης μπορούν να θέσουν σε κίνδυνο την ανθρώπινη υγεία και το περιβάλλον. Ωστόσο, αυτά τα συστατικά είναι απαραίτητα για τη σωστή λειτουργία της συσκευής. Οι συσκευές που φέρουν αυτό το σύμβολο δεν επιτρέπεται να απορρίπτονται μαζί με τα οικιακά απορρίμματα.

Υποδείξεις σχετικά με συστατικά (REACH)

Ενημερωμένες πληροφορίες σχετικά με τα συστατικά θα βρείτε στη διεύθυνση: www.kaercher.de/REACH

Παρελκόμενα και ανταλλακτικά

Χρησιμοποιείτε μόνο γνήσια παρελκόμενα και γνήσια ανταλλακτικά, καθώς αυτά εγγυώνται την ασφαλή και απρόσκοπτη λειτουργία της συσκευής. Πληροφορίες σχετικά με τα παρελκόμενα και τα ανταλλακτικά θα βρείτε στη διεύθυνση www.kaercher.com.

Παραδοτέος εξοπλισμός

Ο παραδοτέος εξοπλισμός της συσκευής απεικονίζεται επάνω στη συσκευασία. Κατά την αφαίρεση από τη συσκευασία ελέγξτε την πληρότητα των περιεχομένων. Σε περίπτωση που λείπουν παρελκόμενα ή έχουν προκληθεί ζημιές κατά τη μεταφορά, ενημερώστε τον προμηθευτή σας.

Εγγύηση

Σε κάθε χώρα ισχύουν οι όροι εγγύησης οι οποίοι εκδίδονται από την αρμόδια εταιρεία διανομής μας. Τυχόν βλάβες στη συσκευή σας επιδιορθώνονται από εμάς χωρίς χρέωση εντός της προθεσμίας εγγύησης, εφόσον οφείλονται σε σφάλμα υλικού ή κατασκευής. Σε περίπτωση εγγύησης απευθυνθείτε στον προμηθευτή σας ή το πλησιέστερο εξουσιοδοτημένο συνεργείο, προσκομίζοντας το παραστατικό της αγοράς. (για διευθύνσεις βλέπε την πίσω σελίδα)

Συστήματα ασφαλείας

⚠ ΠΡΟΣΟΧΗ

Ελλιπή ή τροποποιημένα συστήματα ασφαλείας
Τα συστήματα ασφαλείας χρησιμεύουν για την προστασία σας.

Ποτέ μην τροποποιείτε και μη παρακάμπτετε τα συστήματα ασφαλείας.

Σύμβολα επάνω στη συσκευή

(Ανάλογα με τον τύπο συσκευής)

	Κίνδυνος εγκαυμάτων, η επιφάνεια της συσκευής θερμαίνεται κατά τη λειτουργία
	Κίνδυνος εγκαυμάτων από τον ατμό
	Διαβάστε τις οδηγίες λειτουργίας
	USE WATER ONLY Γεμίστε το δοχείο νερού μόνο με νερό χωρίς πρόσθετα

Ρυθμιστής πίεσης

Εάν σε περίπτωση σφάλματος δημιουργηθεί υπερβολικά υψηλή πίεση, η βαλβίδα ασφαλείας θα φροντίσει για την εκτόνωση της στο περιβάλλον.

Ασφάλεια τήξης

Η ασφάλεια τήξης εμποδίζει την υπερθέρμανση της συσκευής. Αν η συσκευή υπερθερμανθεί, η ασφάλεια την αποσυνδέει από το ηλεκτρικό ρεύμα. Πριν από την επανενεργοποίηση της συσκευής απευθυνθείτε στο αρμόδιο τμήμα εξυπηρέτησης πελατών της KÄRCHER.

Περιγραφή συσκευής

Σε αυτές τις οδηγίες λειτουργίας περιγράφεται ο μέγιστος δυνατός εξοπλισμός. Στο παραδοτέο υλικό υπάρχουν διαφορές ανάλογα με το μοντέλο (ανατρέξτε στη συσκευασία).

Για τα σχήματα δείτε τη σελίδα διαγραμμάτων. Εικόνα A

- 1 Φυσίγγιο απασβέστωσης
- 2 Στόμιο πλήρωσης για νερό
- 3 Λαβή μεταφοράς
- 4 Συγκρατητήρας για εξαρτήματα
- 5 Ένδειξη
- 6 Ενδεικτική λυχνία (πράσινη) - υπάρχει ηλεκτρική τάση
- 7 Ενδεικτική λυχνία (κόκκινη) έλλειψη νερού
- 8 Ενδεικτική λυχνία (κόκκινη) - Ανταλλαγή με φυσίγγιο απασβέστωσης.
- 9 Πλήκτρο RESET - Ρύθμιση σκληρότητας νερού.
- 10 Διακόπτης - Ανοικτός
- 11 Διακόπτης - Κλειστός
- 12 Στήριγμα σάθμευσης για ακροφύσιο δαπέδου
- 13 Ηλεκτρικό καλώδιο με φως
- 14 Τροχοί κύλισης (2 τεμάχια)
- 15 Οδηγός μάντα
- 16 Πιστολέτο ατμού
- 17 Μοχλός ατμού
- 18 Πλήκτρο απασφάλισης

- 19 Διακόπτης επιλογής για όγκο ατμού (με ασφάλεια για τα παιδιά)
- 20 Εύκαμπτος σωλήνας ατμού
- 21 Ακροφύσιο σημειακής δέσμης
- 22 Κυκλική βούρτσα (μικρή, μαύρη)
- 23 ** Κυκλική βούρτσα (μικρή, κίτρινη)
- 24 ** Ακροφύσιο μεγάλης ισχύος
- 25 ** Κυκλική βούρτσα (μεγάλη)
- 26 Ακροφύσιο χειρός
- 27 Επένδυση μικροϊνών για ακροφύσιο χειρός
- 28 Σωλήνες προέκτασης (2 τεμάχια)
- 29 Πλήκτρο απασφάλισης
- 30 Ακροφύσιο δαπέδου
- 31 Σύνδεση βέλκρο
- 32 Πανί για τα δάπεδο με μικρές ίνες (1 τεμάχιο)
- 33 ** Πανί για τα δάπεδο με μικρές ίνες (2 τεμάχια)
- 34 ** Πέλμα για χαλί

** Προαιρετικό

Πρώτη έναρξη χρήσης

ΠΡΟΣΟΧΗ

Ζημιές στη συσκευή από άλατα

Το φυσιγγίο αφαλάτωσης λειτουργεί σωστά μόνο όταν πριν την 1η χρήση η συσκευή ρυθμιστεί σύμφωνα με τη σκληρότητα του νερού.

Ρυθμίστε τη συσκευή στην τρέχουσα σκληρότητα νερού. Πριν από τη χρήση της συσκευής σε μια περιοχή με διαφορετική σκληρότητα νερού (π.χ. έπειτα από μετακόμιση), ρυθμίστε την για τη νέα σκληρότητα νερού.

1. Τοποθετήστε το φυσιγγίο αφαλάτωσης στο άνοιγμα και πιέστε το μέχρι να εφαρμόσει γερά.

Εικόνα C

2. Ρυθμίστε τη σκληρότητα νερού, βλ. κεφάλαιο *Ρύθμιση της σκληρότητας του νερού*.

Συναρμολόγηση

Τοποθέτηση πρόσθετων εξαρτημάτων

1. Τοποθετήστε τον οδηγό ιμάντα και τους τροχούς κύλισης και ασφαλίστε στη θέση τους.

Εικόνα B

2. Σπρώξτε το ανοικτό άκρο του πρόσθετου εξαρτήματος στο πιστολέτο ατμού, μέχρι να κλειδώσει το αντίστοιχο πλήκτρο απασφάλισης.

Εικόνα H

3. Σπρώξτε το ανοικτό άκρο του πρόσθετου εξαρτήματος πάνω στο ακροφύσιο σημειακής δέσμης.

Εικόνα I

4. Συνδέστε το σωλήνα προέκτασης με το πιστολέτο πεκασμού.

- a Σπρώξτε τον 1ο συνδετικό σωλήνα στο πιστολέτο ατμού μέχρι να ασφαλίσει στη θέση του το πλήκτρο απασφάλισης του πιστολέτου ατμού. Ο συνδετικός σωλήνας συνδέθηκε.
- b Σπρώξτε τον 2ο συνδετικό σωλήνα στον 1ο συνδετικό σωλήνα.

Οι συνδετικοί σωλήνες συνδέθηκαν.

Εικόνα J

5. Σπρώξτε το πρόσθετο εξάρτημα ή/και το ακροφύσιο εδάφους στο ελεύθερο άκρο του σωλήνα προέκτασης.

Εικόνα K

Το πρόσθετο εξάρτημα συνδέθηκε.

Αποσύνδεση πρόσθετων εξαρτημάτων

1. Ρυθμίστε τον διακόπτη επιλογής για την ποσότητα ατμού στο πίσω μέρος. Ο μοχλός ατμού είναι κλειδωμένος.
2. Πιέστε το πλήκτρο απασφάλισης και αποσυναρμολογήστε τα εξαρτήματα.

Εικόνα N

Λειτουργία

Προσθήκη νερού

Το δοχείο νερού μπορείτε να το γεμίζετε οποιαδήποτε στιγμή.

ΠΡΟΣΟΧΗ

Ζημιές στη συσκευή

Από ακατάλληλο νερό μπορούν να βουλώσουν τα ακροφύσια ή να προκληθεί ζημιά στην ένδειξη στάθμης νερού.

Μη χρησιμοποιείτε νερό συμπυκνώματος από στεγνωτήριο ρούχων.

Μη χρησιμοποιείτε συγκεντρωμένο βρόχινο νερό. Μην προσθέτετε μέσα καθαρισμού ούτε άλλες πρόσθετες ουσίες (π.χ. αρώματα).

1. Προσθέστε στο δοχείο νερού μέχρι 1 l νερό βρύσης.

Εικόνα D

Ενεργοποίηση συσκευής

ΠΡΟΣΟΧΗ

Ζημιές στη συσκευή από λάθος ρυθμισμένη σκληρότητα νερού

Το φυσιγγίο αφαλάτωσης λειτουργεί σωστά μόνο όταν η συσκευή ρυθμιστεί σύμφωνα για την τοπική σκληρότητα του νερού. Αν η σκληρότητα νερού ρυθμιστεί λάθος, η συσκευή μπορεί να γεμίσει άλατα.

Πριν από την 1η λειτουργία ρυθμίστε τη συσκευή στην τοπική σκληρότητα νερού, βλ. Κεφάλαιο *Ρύθμιση της σκληρότητας του νερού*.

Υπόδειξη

Κατά την 1η παραγωγή ατμού μετά την αφαίρεση και τοποθέτηση του φυσιγγίου αφαλάτωσης ο ατμός μπορεί να είναι αδύνατος ή ανομοιόμορφος και μπορεί να εξέλθουν μεμονωμένες σταγόνες νερού. Η συσκευή χρειάζεται λίγο χρόνο προετοιμασίας ώστε το φυσιγγίο αφαλάτωσης να γεμίσει με νερό. Η ποσότητα ατμού που εξέρχεται αυξάνεται συνεχώς, μέχρι που μετά από 30 δευτερόλεπτα να φτάσει στη μέγιστη ποσότητα.

1. Τοποθετήστε τη συσκευή σε σταθερό δάπεδο.

2. Συνδέστε το φως στην πρίζα.

a Πιέστε το διακόπτη στο ON.




Εικόνα E

3. Η πράσινη ενδεικτική λυχνία θέρμανσης ανάβει. Μετά από 30 δευτερόλεπτα η συσκευή είναι έτοιμη για λειτουργία.

Εικόνα F

Ρύθμιση της παροχής ατμού

Ο διακόπτης επιλογής της ποσότητας ατμού ρυθμίζει την εξερχόμενη ποσότητα ατμού. Ο διακόπτης επιλογής έχει 3 θέσεις:

	Μέγιστη ποσότητα ατμού
	Μειωμένη ποσότητα ατμού
	Καθόλου ατμός - Ασφάλεια για παιδιά Υπόδειξη Σε αυτή τη θέση δεν μπορεί να χρησιμοποιηθεί ο μοχλός ατμού.

1. Ρυθμίστε τον διακόπτη επιλογής στην απαιτούμενη ποσότητα ατμού.
2. Πιέστε τον μοχλό ατμού.
3. Πριν από τον καθαρισμό κατευθύνετε το πιστολέτο σε ένα πανί μέχρι που ο ατμός να αρχίσει να βγαίνει ομοιόμορφα.

Προσθήκη νερού

Σε περίπτωση έλλειψης νερού ανάβει σταθερά η κόκκινη ενδεικτική λυχνία έλλειψης νερού.

Για να υπάρχει σταθερή παραγωγή ατμού πρέπει να γεμίσετε με νερό μέσα από το καπάκι του φυσιγγίου αφαλάτωσης. Κατά την προσθήκη νερού το φυσιγγίο αφαλάτωσης παραμένει εγκαταστημένο στη συσκευή.

Υπόδειξη

Η συσκευή είναι εξοπλισμένη με μια διάταξη προστασίας της αντλίας από ξηρή λειτουργία. Εάν η αντλία λειτουργήσει για μεγάλο διάστημα εν ξηρώ, π.χ. επειδή το φυσιγγίο αφαλάτωσης δεν έχει τοποθετηθεί σωστά, η αντλία απενεργοποιείται και η κόκκινη ενδεικτική λυχνία έλλειψης νερού αναβοσβήνει.

Για να μπορέσει να λειτουργήσει πάλι η συσκευή, θα πρέπει να την απενεργοποιήσετε και μετά να την ενεργοποιήσετε πάλι. Θα πρέπει επίσης να βεβαιωθείτε, ότι το φυσιγγίο είναι σωστά τοποθετημένο και ότι υπάρχει αρκετό νερό στο δοχείο νερού.

1. Γεμίστε το δοχείο νερού από το καπάκι του φυσιγγίου αφαλάτωσης με νερό βρύσης μέχρι 1 l. Η κόκκινη ενδεικτική λυχνία έλλειψης νερού σβήνει.

Διακοπή λειτουργίας

Για να εξοικονομείτε ενέργεια σας συνιστούμε να απενεργοποιείτε τη συσκευή σε διαλείμματα λειτουργίας πάνω από 20 λεπτά.

1. Πιέστε το διακόπτη στο OFF.

Απενεργοποίηση συσκευής

1. Πιέστε το διακόπτη στο OFF.
Εικόνα O
Η συσκευή απενεργοποιείται.
2. Πατήστε τον μοχλό ατμού, μέχρι να πάψει να βγαίνει ατμός.
Εικόνα P
Ο ατμολέβητας είναι χωρίς πίεση.
3. Φέрте την ασφάλεια παιδιών προς τα πίσω (διακόπτης επιλογής ποσότητας ατμού).
Ο μοχλός ατμού είναι κλειδωμένος.
4. Αποσυνδέστε το φις από την πρίζα.

ΠΡΟΣΟΧΗ

Ζημιές στη συσκευή από σήψη νερού

Εάν η συσκευή δεν χρησιμοποιηθεί για περισσότερο από 2 μήνες, το νερό στο δοχείο μπορεί να παρουσιάσει σήψη.

Πριν από διαλείμματα λειτουργίας αδειάζετε το νερό από το δοχείο.

5. Αδειάστε το δοχείο νερού.

Εικόνα S

Αποθήκευση συσκευής

1. Τοποθετήστε τους σωλήνες επέκτασης στον μεγάλο συγκρατητήρα για εξαρτήματα.
2. Σπρώξτε το ακροφύσιο χειρός και το ακροφύσιο σημειακής δέσμης σε 1 σωλήνα επέκτασης το καθένα.
3. Συνδέστε τη μεγάλη κυκλική βούρτσα στο ακροφύσιο σημειακής δέσμης.
4. Τοποθετήστε τη μικρή κυκλική βούρτσα και τα ακροφύσια στον μεσαίο συγκρατητήρα για εξαρτήματα.
5. Κρεμάστε το ακροφύσιο δαπέδου στο στήριγμα στάθμευσης.
Εικόνα Q
6. Τυλίξτε τον εύκαμπτο σωλήνα ατμού γύρω από τους σωλήνες επέκτασης και τοποθετήστε το πιστολέτο ατμού στο ακροφύσιο δαπέδου.
Εικόνα R
7. Τυλίξτε το καλώδιο τροφοδοσίας γύρω από τους σωλήνες επέκτασης.
8. Φυλάξτε τη συσκευή σε ξηρό χώρο που προστατεύεται από τον παγετό.

Σημαντικές υποδείξεις για τη χρήση

Καθαρισμός δαπέδων

Πριν τη χρήση της συσκευής συνιστάται να σκουπίσετε το δάπεδο με απλή ή με ηλεκτρική σκούπα. Έτσι θα απομακρυνθούν από το δάπεδο οι ρύποι και τα ελεύθερα σωματίδια πριν τον υγρό καθαρισμό.

Φρεσκάρισμα υφασμάτων

Πριν από την κατεργασία με τη συσκευή, ελέγχετε πάντα την αντοχή των υφασμάτων σε σημεία που δεν είναι ορατά: Ψεκάστε με ατμό, στη συνέχεια αφήστε να στεγνώσει το ύφασμα και, τέλος, ελέγξτε εάν παρατηρούνται αλλαγές στο χρώμα ή στο σχήμα.

Καθαρισμός επενδεδυμένων ή βαμμένων επιφανειών

ΠΡΟΣΟΧΗ

Ζημιά στις επιφάνειες

Ο ατμός μπορεί να αποκαλλήσει κερί, λούστρο επίπλων, συνθετικές επιστρώσεις, χρώμα και περιμετρική ταινία από το πλάι.

Μη στρέφετε τον ατμό πάνω σε κολλημένες ακμές διότι μπορεί να αποκολληθεί η κολλημένη ταινία.

Μην χρησιμοποιείτε τη συσκευή για τον καθαρισμό μη στεγανών δαπέδων από ξύλο ή παρκέ.

Μην χρησιμοποιείτε τη συσκευή για τον καθαρισμό λουστραρισμένων ή επενδεδυμένων επιφανειών όπως π.χ. έπιπλα κουζίνας, πόρτες ή παρκέ.

1. Για τον καθαρισμό αυτών των επιφανειών ψεκάστε λίγο με ατμό ένα πανί και περάστε με αυτό την επιφάνεια.

Καθαρισμός γυάλινων επιφανειών

ΠΡΟΣΟΧΗ

Θραύση γυαλιού και ζημιές στην επιφάνεια

Ο ατμός μπορεί να προκαλέσει ζημιές σε στεγανοποιημένα σημεία στα πλαίσια παραθύρων.

Ακόμη σε χαμηλές εξωτερικές θερμοκρασίες μπορεί να προκαλέσει μηχανικές τάσεις στην επιφάνεια των υαλοπινάκων με συνέπεια τη θραύση.

Μην στρέψετε τη δέσμη ατμού πάνω σε στεγανά σημεία του πλαισίου του παραθύρου.

Σε περίπτωση χαμηλής εξωτερικής θερμοκρασίας θερμάνετε τα τζάμια των παραθύρων, περνώντας ελαφρά με ατμό αλόκληρη τη γυάλινη επιφάνεια.

- Καθαρίζετε τα τζάμια με το ακροφύσιο χειρός και την ειδική επένδυση. Για την απομάκρυνση του νερού, χρησιμοποιήστε έναν υαλοκαθαριστήρα ή σκουπίστε τις επιφάνειες μέχρι να στεγνώσουν.

Χρήση των εξαρτημάτων

Πιστολέτο ατμού

Το πιστολέτο ατμού μπορεί να χρησιμοποιείται χωρίς εξαρτήματα στους παρακάτω τομείς:

- Για αφαίρεση ελαφρών τοσαλακωμάτων από κρεμασμένα ρούχα: Ψεκάστε το ρούχο με ατμό από απόσταση 10-20 cm.
- Για υγρό σκούπισμα σκόνης: Ψεκάστε λίγο ατμό σε ένα πανί και περάστε με αυτό τα έπιπλα.

Ακροφύσιο σημειακής δέσμης

Το ακροφύσιο σημειακής δέσμης ενδείκνυται ιδιαίτερα για τον καθαρισμό σημείων, αρμών, εξαρτημάτων, αποχετεύσεων, νιπτήρων, τουαλετών, στοριών ή σωμάτων καλοριφέρ με δύσκολη πρόσβαση. Όσο πιο κοντά στο λερωμένο σημείο βρίσκεται το ακροφύσιο ψεκασμού σημείου, τόσο αποτελεσματικότερη είναι η καθαριστική δράση, επειδή η θερμοκρασία και ο ατμός στο σημείο εξόδου του ακροφυσίου είναι ισχυρότερα. Πριν τον καθαρισμό με ατμό, μπορείτε να αφαιρέσετε τα επίμονα άλατα με ένα κατάλληλο καθαριστικό μέσο. Αφήστε το καθαριστικό να δράσει για περίπου 5 λεπτά και κατόπιν χρησιμοποιήστε ατμό.

1. Σπρώξτε το ακροφύσιο σημειακής δέσμης πάνω στο πιστολέτο ατμού.

Εικόνα Η

Στρογγυλή βούρτσα (μικρή)

Η μικρή στρογγυλή βούρτσα ενδείκνυται για τον καθαρισμό σκληρών ακαθαρσιών. Με βούρτσισμα μπορείτε να απομακρύνετε ευκολότερα τους επίμονους ρύπους.

ΠΡΟΣΟΧΗ

Ζημιά στις επιφάνειες

Η βούρτσα μπορεί να προκαλέσει γρατσουνιές σε ευαίσθητες επιφάνειες.

Ακατάλληλο για τον καθαρισμό ευαίσθητων επιφανειών.

1. Τοποθετήστε τη μικρή στρογγυλή βούρτσα στο ακροφύσιο σημειακής δέσμης.

Εικόνα Ι

Στρογγυλή βούρτσα (μεγάλη)

Η μεγάλη στρογγυλή βούρτσα ενδείκνυται για τον καθαρισμό μεγάλων στρογγυλεμένων επιφανειών, π.χ. νιπτήρες, ντουζιέρες, μπανιέρες, νεροχύτες.

ΠΡΟΣΟΧΗ

Ζημιά στις επιφάνειες

Η βούρτσα μπορεί να προκαλέσει γρατσουνιές σε ευαίσθητες επιφάνειες.

Ακατάλληλο για τον καθαρισμό ευαίσθητων επιφανειών.

1. Τοποθετήστε τη μεγάλη στρογγυλή βούρτσα στο ακροφύσιο σημειακής δέσμης.

Εικόνα Ι

Ακροφύσιο μεγάλης ισχύος

Το ακροφύσιο μεγάλης ισχύος ενδείκνυται για τον καθαρισμό επίμονων ρύπων, για φύσημα γωνιών, αρμών κτλ.

1. Τοποθετήστε το ακροφύσιο μεγάλης ισχύος πάνω στο ακροφύσιο σημειακής δέσμης όπως και με τη στρογγυλή βούρτσα.

Εικόνα Ι

Ακροφύσιο χειρός

Το ακροφύσιο χειρός ενδείκνυται για τον καθαρισμό μικρών επιφανειών, ντουζιερών και καθρεφτών.

1. Όπως το ακροφύσιο σημειακής δέσμης σπρώξτε το ακροφύσιο χειρός πάνω στο πιστολέτο ατμού.

Εικόνα Η

2. Τραβήξτε την επένδυση πάνω από το ακροφύσιο χειρός.

Ακροφύσιο δαπέδου

Το ακροφύσιο δαπέδου ενδείκνυται για τον καθαρισμό επιστρώσεων τοίχων και δαπέδων που πλένονται, π.χ. δάπεδα από πέτρα, πλακίδια και PVC.

ΠΡΟΣΟΧΗ

Ζημίες από τη δράση του ατμού

Η ζέση και η διαρκής υγρασία μπορούν να προκαλέσουν ζημιά.

Πριν από τη χρήση ελέγχετε την ανθεκτικότητα στη θερμότητα και την επίδραση του ατμού σε ένα κρυφό σημείο με μικρή ποσότητα ατμού.

Υπόδειξη

Τα υπολείμματα του απορρυπαντικού ή των γαλακτωμάτων καθαρισμού στην υπό καθαρισμό επιφάνεια, μπορούν να προκαλέσουν γραμμώσεις κατά τον καθαρισμό με ατμό, οι οποίες, όμως, εξαφανίζονται με την επανειλημμένη εφαρμογή.

Πριν τη χρήση της συσκευής συνιστάται να σκουπίσετε το δάπεδο με απλή ή με ηλεκτρική σκούπα. Έτσι θα απομακρυνθούν από το δάπεδο οι ρύποι και τα ελεύθερα σωματίδια πριν τον υγρό καθαρισμό. Σε πολύ λερωμένες επιφάνειες πρέπει να προχωρείτε αργά, ώστε ο ατμός να μπορεί να επιδρά για περισσότερη ώρα.

1. Συνδέστε το σωλήνα προέκτασης με το πιστολέτο ψεκασμού.

Εικόνα J

2. Σπρώξτε το ακροφύσιο δαπέδου στο σωλήνα προέκτασης.

Εικόνα Κ

3. Στερεώστε το πανί δαπέδου στο ακροφύσιο δαπέδου.

a Τοποθετήστε το πανί δαπέδου στο δάπεδο με τις αυτοκόλλητες ταινίες προς τα πάνω.

b Περάστε το ακροφύσιο δαπέδου με λίγη πίεση πάνω στο πανί δαπέδου.

Εικόνα Λ

Το πανί δαπέδου συγκρατείται αυτόνομα στο ακροφύσιο δαπέδου με τα αυτοκόλλητα.

Αφαίρεση πανιού δαπέδου

1. Με ένα πόδι συγκρατήστε την άκρη του πανιού δαπέδου και σηκώστε το ακροφύσιο δαπέδου προς τα πάνω.

Εικόνα Λ

Υπόδειξη

Στην αρχή η αυτοκόλλητη ταινία του πανιού δαπέδου είναι ακόμη πολύ δυνατή και αφαιρείται δύσκολα από το ακροφύσιο δαπέδου. Μετά από πολλές χρήσεις και μετά το πλύσιμο του πανιού δαπέδου μπορεί αυτό να βγαίνει εύκολα από το ακροφύσιο δαπέδου και έχει τη σωστή πρόσφυση.