



MPX 17EH

MPX 19EH

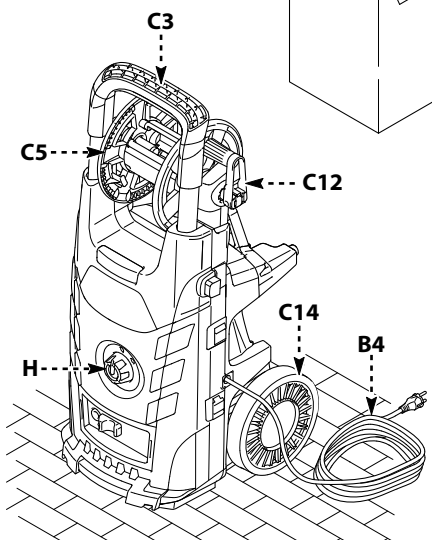
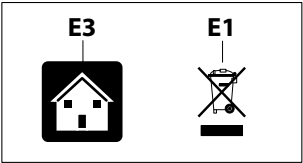
MPX 22EH

MPX 25EH

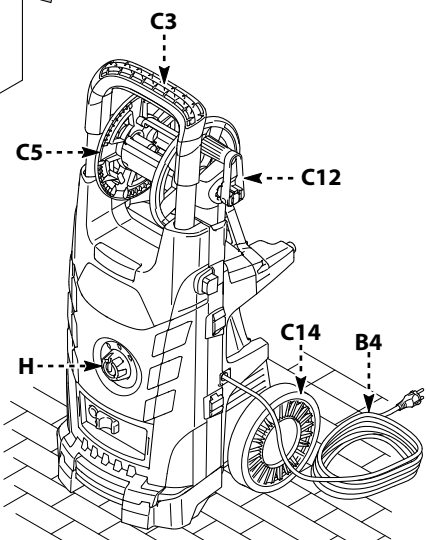
EN	High pressure washer Original instructions	FI	Korkeapainepesuri Alkuperäisten ohjeiden käännös	PT	Lavadora a alta pressão Tradução das instruções originais
IT	Idropulitrice alta pressione Istruzioni originali	FR	Nettoyeur haute pression Traduction des instructions originales	RO	Aparat de spălat cu înaltă presiune Traducerea instrucțiunilor originale
BG	Водоструйна машина Превод на оригиналните инструкции	HR	Visokotlačni uređaj za pranje Prijevod izvorne upute	RU	Моечная машина высокого давления Перевод оригинальных инструкций
CS	Vysokotlaký čistič Překlad originálního návodu	HU	Nagymomású tisztítóberendezés Az eredeti utasítások fordítása	SK	Vysokotlakový čistič Preklad pôvodného návodu
DA	Højtrykrensener Oversættelse af den originale brugsanvisning	LT	Aukšto slėgio plautuvas Originalių instrukcijų vertimas	SL	Visokotlačni čistilec Prevod izvirnih navodil
DE	Hochdruckreiniger Übersetzung der Originalanleitung	LV	Augstspiediena mazgātājs Oriģinālās rokasgrāmatas tulkojums	SV	Högtryckstvätt Översättning av bruksanvisning i original
EL	Πλυστικό μηχανήμα υψηλής πίεσης Μετάφραση των γνήσιων οδηγιών	NL	Hogedrukreiniger Vertaling van de originele gebruiksaanwijzing	TR	Yüksek basınçlı yıkama makinesi Orijinal talimatların tercümesi
ES	Hidrolimpiadora de alta presión Traducción de las instrucciones originales	NO	Høytrykksvasker Oversettelse av den originale bruksanvisningen	UK	Мийка високого тиску Переклад оригінальна інструкція
ET	Kõrgsurvepesur Originaaljuhendi tõlge	PL	Myjka ciśnieniowa Tłumaczenie oryginalnej instrukcji		



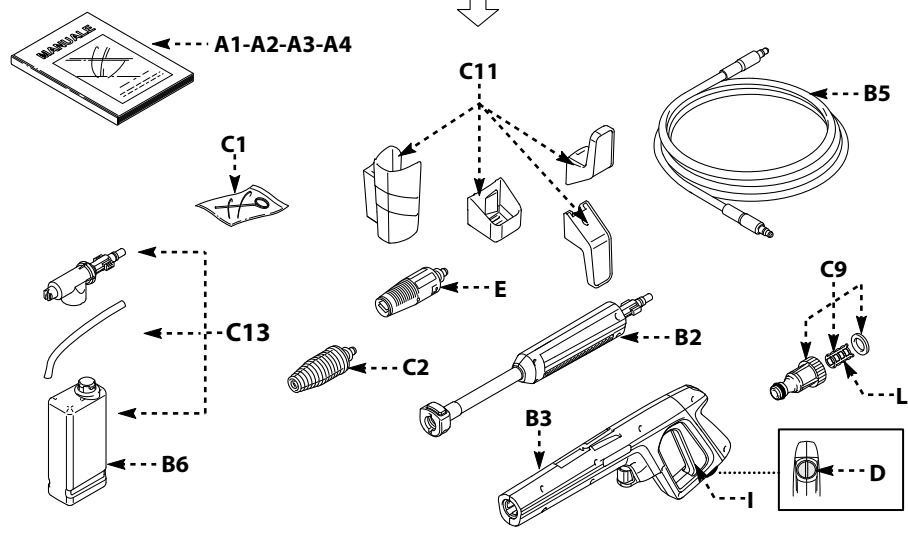
EN	<p>Please read these instructions carefully before use. Please retain these instructions for future reference. In case of problems or difficulties, please contact the consumer helpline: www.michelin-lifestyle.com</p>	Page: 7-16
IT	<p>Leggere attentamente queste istruzioni prima dell'uso. Conservare queste istruzioni per future consultazioni. In caso di problemi o difficoltà, contattate l'helpine consumatori: www.michelin-lifestyle.com</p>	Pagina: 17-27
BG	<p>Прочетете внимателно тези указания преди употреба. Запазете тези указания за справка. При проблеми или затруднения се обърнете към отдела за обслужване на клиенту: www.michelin-lifestyle.com</p>	Страница: 28-37
CS	<p>Před použitím si pozorně přečtěte tento návod. Laskavě si uložte tento návod pro budoucí použití. V případě jakýchkoli problémů nebo potíží laskavě kontaktujte linku pomoci zákazníkům: www.michelin-lifestyle.com</p>	Strana: 38-47
DA	<p>Læs disse instruktioner omhyggeligt inden brug. Opbevar disse instruktioner til senere brug. Kontakt kundeservicetelefonen i tilfælde af problemer eller vanskeligheder: www.michelin-lifestyle.com</p>	Side: 48-57
DE	<p>Lesen Sie bitte diese Bedienungsanleitung vor Gebrauch aufmerksam durch. Bewahren Sie diese Bedienungsanleitung sorgfältig auf, damit Sie sie auch später zu Rate ziehen können. Wenden Sie sich im Falle von Problemen bitte an die Verbraucher-Hotline: www.michelin-lifestyle.com</p>	Seite: 58-68
EL	<p>Διαβάστε προσεκτικά αυτές τις οδηγίες πριν από τη χρήση. Φυλάξτε αυτές τις οδηγίες για μελλοντικές αναφορές. Σε περίπτωση προβλημάτων ή δυσκολιών, επικοινωνήστε με τη γραμμή helpline υποστήριξης καταναλωτών: www.michelin-lifestyle.com</p>	Σελίδα: 69-79
ES	<p>Leer atentamente estas instrucciones antes de usar el equipo. Guardar estas instrucciones para poder consultarlas en el futuro. En caso de problemas o dificultades, ponerse en contacto con el servicio de asistencia al cliente: www.michelin-lifestyle.com</p>	Página: 80-90
ET	<p>Enne kasutamist lugege see juhend tähelepanelikult läbi. Hoidke juhend hilisemaks kasutamiseks alles. Probleemide või raskuste ilmnemisel pöörduge klientide poole: www.michelin-lifestyle.com</p>	Lk: 91-100
FI	<p>Lue ohjeet huolellisesti ennen käyttöä. Säilytä ohjeet huolellisesti tulevaa käyttöä varten. Jos kohtaat ongelmia, ota yhteys kulluttajien helpline-palveluun: www.michelin-lifestyle.com</p>	Sivu: 101-110
FR	<p>Lire attentivement ces instructions avant emploi. Conserver ces instructions pour toute consultation à venir. En cas de problèmes ou de difficultés, contactez l'assistance consommateur : www.michelin-lifestyle.com</p>	Page : 111-121
HR	<p>Molimo vas da prije uporabe pažljivo pročitate ovaj priručnik. Sačuvajte ove upute za buduće korištenje. Ako naiđete na kakve probleme ili poteškoće, molimo vas da se obratite službi za podršku korisnicima: www.michelin-lifestyle.com</p>	Stranica: 122-131
HU	<p>A készülék használatba vétele előtt gondosan olvassa el az útmutatót. A későbbi hivatkozások érdekében őrizze meg az útmutatót. Kérdés vagy probléma esetén forduljon ügyfélszolgálatunkhoz: www.michelin-lifestyle.com</p>	132-141. oldal
LT	<p>Prieš pradėdami naudoti įrenginį, atidžiai perskaitykite šias instrukcijas. Išsaugokite šias instrukcijas, kad bet kada galėtumėte jas vėl perskaityti. Jei kyla problemų arba sunkumų, kreipkitės į klientų pagalbos liniją: www.michelin-lifestyle.com</p>	Puslapis: 142-151
LV	<p>Pirms lietošanas, lūdz, rūpīgi izlasiet šo pamācību. Lūdz, saglabāiet šos norādījumus turpmākai uzpinai. Ja rodas kādas problēmas vai grūtības, lūdz, sazinieties ar klientu palīdzības dienestu: www.michelin-lifestyle.com</p>	Lappuse: 152-161
NL	<p>Lees deze gebruiksaanwijzing vóór het gebruik aandachtig door. Bewaar deze gebruiksaanwijzing voor latere raadpleging. Contacteer bij problemen of moeijlichkeiten de hulplijn voor de gebruikers: www.michelin-lifestyle.com</p>	Pagina: 162-172
NO	<p>Les disse instruksjonene nøye før bruk. Ta vare på instruksjonene for senere bruk. Ved problemer eller vanskeligheter, kontakt kundeservice: www.michelin-lifestyle.com</p>	Side: 173-182
PL	<p>Przed użyciem należy uważnie przeczytać niniejszą instrukcję obsługi. Instrukcję należy zachować na przyszłość. W razie jakichkolwiek problemów lub trudności można skontaktować się z działem pomocy technicznej pod adresem: www.michelin-lifestyle.com</p>	Strona: 183-193
PT	<p>Leia atentamente estas instruções antes de utilizar o aparelho. Conserve estas instruções para consultas futuras. Em caso de problemas ou dificuldades, contacte a helpline de atendimento aos consumidores: www.michelin-lifestyle.com</p>	Página: 194-204
RO	<p>Vă rugăm să citiți cu atenție aceste instrucțiuni înainte de a utiliza. Vă rugăm să păstrați aceste instrucțiuni pentru consultarea pe viitor. În caz de probleme sau dificultăți, vă rugăm să contactați linia de asistență a clienților: www.michelin-lifestyle.com</p>	Pagina: 205-214
RU	<p>Внимательно прочитайте эти инструкции до начала использования. Сохраните инструкции для пользования ими в будущем. При появлении проблем или затруднений обращайтесь в отдел обслуживания клиентов: www.michelin-lifestyle.com</p>	Страница: 215-225
SK	<p>Pred použitím si, prosím, pozorne prečítajte tento návod. Tento návod si odložte na použitie v budúcnosti. Ak narazíte na akékoľvek problémy alebo ťažkosti, obráťte sa na linku pomoci pre zákazníkov: www.michelin-lifestyle.com</p>	Strana: 226-235
SL	<p>Pred uporabo pazljivo preberite ta navodila. Ta navodila shranite za prihodnjo uporabo. Če naletite na težave, se obrnite na službo za pomoč kupcem: www.michelin-lifestyle.com</p>	Stran: 236-245
SV	<p>Läs bruksanvisningen noggrant före användning. Förvara bruksanvisningen för framtida bruk. Vid ev. problem eller frågeställningar, kontakta kundtjänst på www.michelin-lifestyle.com</p>	Sid.: 246-255
TR	<p>Kullanmadan önce, bu talimatları dikkatlice okuyunuz. Bu talimatları, ileride danışmak için saklayınız. Problem veya zorluk durumunda, tüketici yardım hattına başvurunuz: www.michelin-lifestyle.com</p>	Sayfa: 256-265
UK	<p>Перед експлуатацією уважно прочитайте цю інструкцію. Зберігайте цю інструкцію для подальшого використання в довіткових цілях. У разі виникнення проблем або труднощів звертайтеся до нашої служби підтримки: www.michelin-lifestyle.com</p>	Сторінки: 266-275

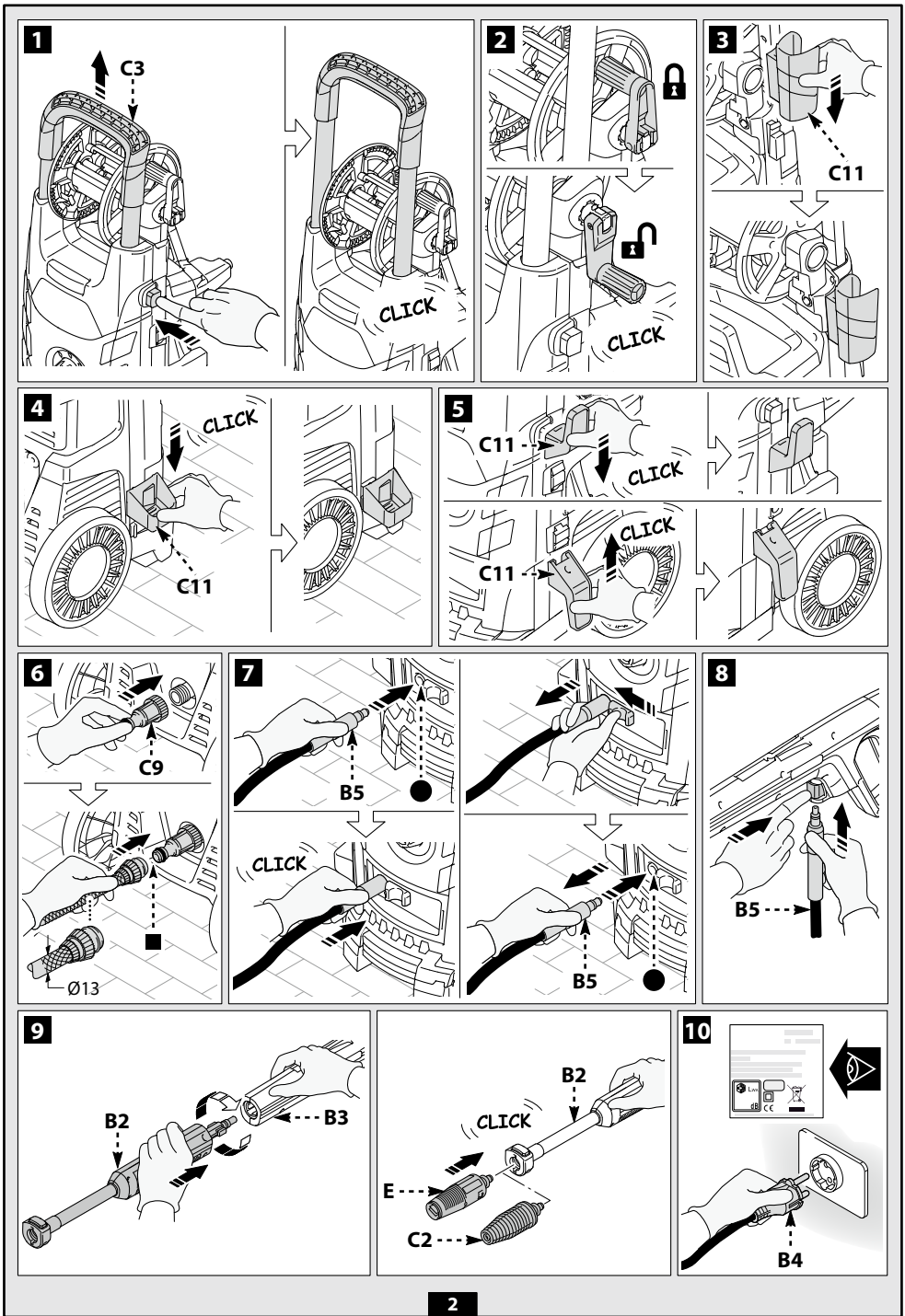


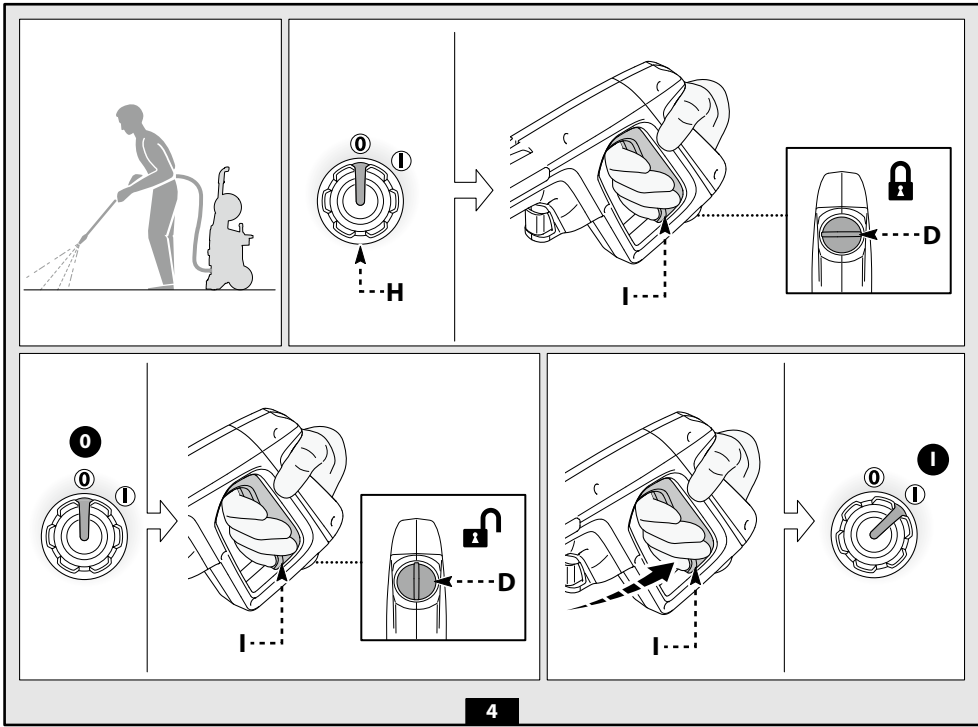
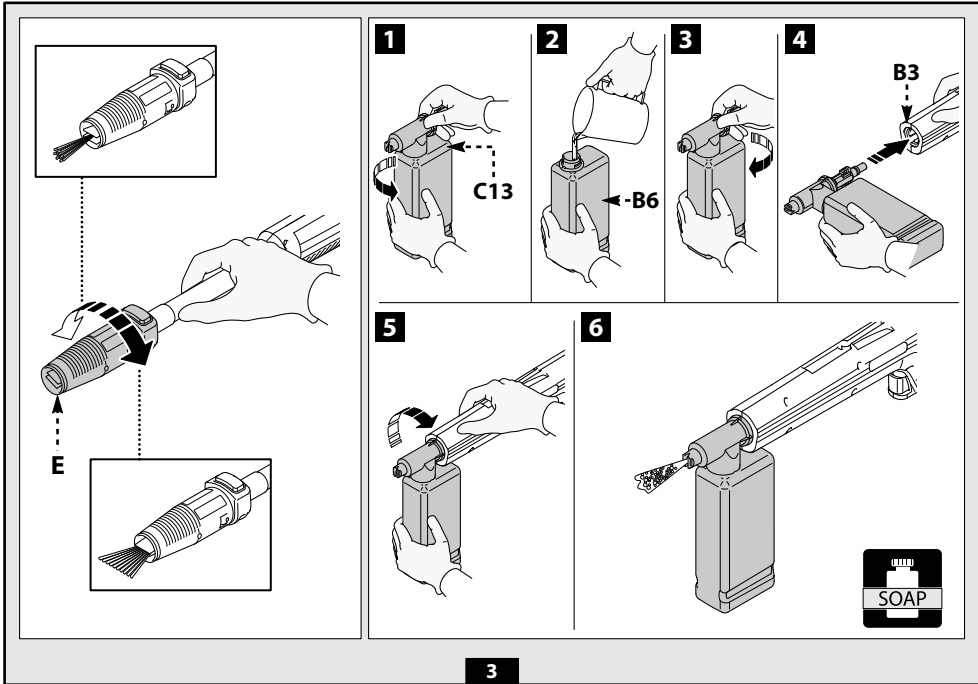
MPX 17EH - MPX 19EH

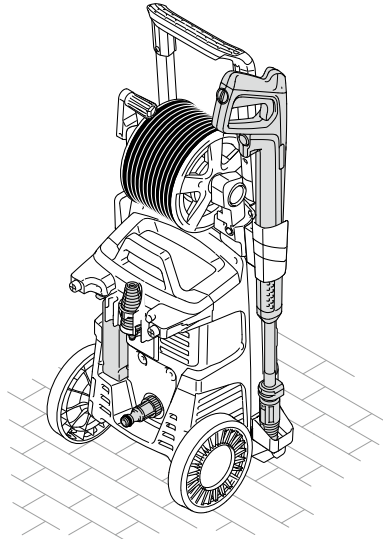
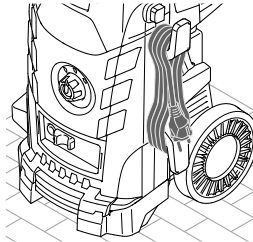
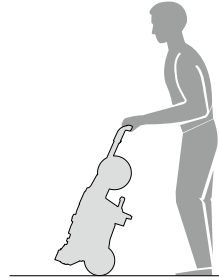
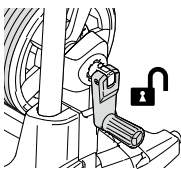
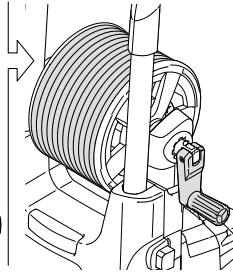
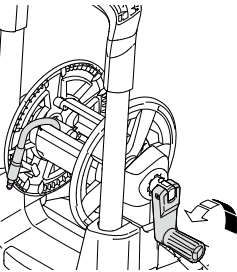
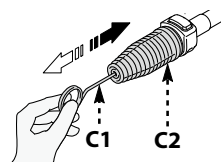
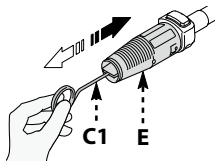
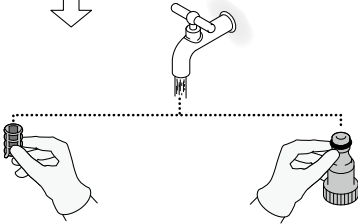
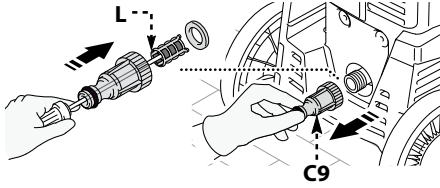


MPX 22EH - MPX 25EH









5



Volt

220 - 240 V~



1 ÷ 25 m

2 x 1,5 mm²

25 ÷ 50 m

2 x 2,5 mm²


1



1 ΟΔΗΓΙΕΣ ΓΙΑ ΤΗΝ ΑΣΦΑΛΕΙΑ


- 1.1** Το μηχάνημα που αγοράσατε είναι ένα προϊόν υψηλής τεχνολογίας το οποίο κατασκευάστηκε από μία από τις πιο έμπειρες ευρωπαϊκές εταιρίες πλαστικών μηχανημάτων υψηλής πίεσης. Για την επίτευξη της καλύτερης απόδοσης, συντάξαμε τα παρακάτω τα οποία πρέπει να διαβάσετε με προσοχή και να τηρήσετε με κάθε χρήση. Κατά τη σύνδεση, χρήση και συντήρηση του μηχανήματος λάβετε όλες τις δυνατές προφυλάξεις για τη διασφάλιση της ακεραιότητάς σας και όσων βρίσκονται κοντά. Διαβάστε με προσοχή και ακολουθήστε τις προδιαγραφές ασφαλείας καθώς εάν δεν τηρηθούν μπορούν να θέσουν σε κίνδυνο την υγεία και την ασφάλεια των ατόμων ή να προκαλέσουν οικονομικές ζημιές.

2 ΕΝΔΕΙΞΕΙΣ ΠΛΗΡΟΦΟΡΙΩΝ

- 2.1** Τηρείτε τις ενδείξεις που αναφέρονται στις πινακίδες και στα σύμβολα που υπάρχουν επάνω στο μηχάνημα και στις παρούσες οδηγίες. Στο μηχάνημα και στο βιβλίο υπάρχουν μόνο τα σύμβολα που αφορούν το μηχάνημα που αγοράσατε. Να ελέγχετε ότι τα σύμβολα και οι πινακίδες που υπάρχουν στο μηχάνημα είναι πάντα ακέραια και ευανάγνωστα· σε αντίθετη περίπτωση αντικαταστήστε τα με άλλα τοποθετώντας τα στην ίδια θέση.

 Προσοχή - Κίνδυνος

  Διαβάστε προσεκτικά αυτές τις οδηγίες πριν από τη χρήση.

 Εικόνα E3 - Δείχνει ότι το μηχάνημα προορίζεται για μη επαγγελματική χρήση (οικιακή). Μπορεί να χρησιμοποιηθεί από άτομα με μειωμένες φυσικές, αισθητήριες ή νοητικές ικανότητες, ή τα οποία δεν έχουν εμπειρία και γνώσεις, εφόσον είναι υπό επίβλεψη ή εάν έχουν λάβει τις οδηγίες για την ασφαλή χρήση του μηχανήματος και κατανοούν τους κινδύνους που ενέχει η χρήση αυτή.

 Κινούμενα όργανα. Μην αγγίζετε.

0 Θέση διακόπτη σβηστό

I Θέση διακόπτη αναμμένο

 Εγγυημένη στάθμη ηχητικής ισχύος

 Απαγόρευση, επισημαίνει στο χρήστη ότι οι εθνικοί κανονισμοί μπορεί να



απαγορεύουν την σύνδεση του προϊόντος με το δίκτυο παροχής του πόσιμου νερού.



Σήμα κινδύνου, επισημαίνει στο χρήστη να μην κατευθύνει τη ροή του νερού προς ανθρώπους, ζώα, ηλεκτρικούς εξοπλισμούς ή προς το ίδιο το προϊόν.



Το προϊόν αυτό ανήκει στην κλάση μόνωσης II. Αυτό σημαίνει ότι είναι εξοπλισμένο με ενισχυμένη μόνωση ή με διπλή μόνωση.



Το προϊόν αυτό είναι συμβατό με τις σχετικές εφαρμοστέες Ευρωπαϊκές οδηγίες.



Εικόνα E1 - Δείχνει την υποχρέωση να **μην απορρίπτετε** το μηχάνημα ως αστικό απόβλητο. Μπορεί να παραδοθεί στον κατάστημα πώλησης κατά την αγορά ενός καινούριου μηχανήματος. Τα ηλεκτρικά και ηλεκτρονικά εξαρτήματα από τα οποία αποτελείται το μηχάνημα δεν πρέπει να επαναχρησιμοποιούνται για ανάρμοστες χρήσεις λόγω της παρουσίας επικίνδυνων ουσιών για την υγεία.



Χρησιμοποιείτε ακουστικά προστασίας.



Χρησιμοποιείτε μάσκα προστασίας.



Χρησιμοποιείτε μέσα προστασίας του αναπνευστικού συστήματος.



Χρησιμοποιείτε γάντια προστασίας.



Χρησιμοποιείτε υποδήματα πρόληψης ατυχημάτων.



Χρησιμοποιείτε ρούχα προστασίας.









3 ΠΡΟΔΙΑΓΡΑΦΕΣ ΑΣΦΑΛΕΙΑΣ/ΥΠΟΛΕΙΠΟΜΕΝΟΙ ΚΙΝΔΥΝΟΙ**3.1 ΠΡΟΕΙΔΟΠΟΙΗΣΕΙΣ: ΤΙ ΔΕΝ ΠΡΕΠΕΙ ΝΑ ΚΑΝΕΤΕ**

- 3.1.1 Προσοχη. ΜΗΝ επιτρέψετε τα παιδιά να χρησιμοποιούν το μηχάνημα, αλλά επιβλέψτε τα για να βεβαιωθείτε ότι δεν παίζουν με αυτό.
- 3.1.2 Προσοχη. Οι ροές υπό πίεση μπορούν να είναι επικίνδυνες εάν χρησιμοποιούνται ανάρμιστα.
- 3.1.3 Προσοχη. ΜΗΝ χρησιμοποιείτε το μηχάνημα με εύφλεκτα, τοξικά υγρά ή τα οποία έχουν χαρακτηριστικά μη συμβατά με τη σωστή λειτουργία του ίδιου του μηχανήματος. Απαγορεύεται η χρήση του μηχανήματος σε δυνητικά εύφλεκτη ή εκρηκτική ατμόσφαιρα.
- 3.1.4 Προσοχη. ΚΙΝΔΥΝΟΣ ΕΚΡΗΞΗΣ. ΜΗΝ βρέχετε εύφλεκτα υγρά.
- 3.1.5 Προσοχη. ΜΗΝ κατευθύνετε τη ροή του νερού προς άτομα ή ζώα.
- 3.1.6 Προσοχη. ΜΗΝ κατευθύνετε τη ροή του νερού προς το ίδιο το μηχάνημα, στα ηλεκτρικά εξαρτήματα ή σε άλλες ηλεκτρικές συσκευές.
- 3.1.7 Προσοχη. ΜΗΝ χρησιμοποιείτε το μηχάνημα εντός της ακτίνας στην οποία βρίσκονται άτομα που δεν φορούν ρουχισμό προστασίας.
- 3.1.8 Προσοχη. ΜΗΝ κατευθύνετε τη ροή προς το μέρος σας ή προς άλλα άτομα για να καθαρίσετε ρούχα ή υποδήματα.
- 3.1.9 Προσοχη. ΜΗΝ χρησιμοποιείτε το μηχάνημα σε εξωτερικούς χώρους σε περίπτωση βροχής.
- 3.1.10 Προσοχη. Η μηχανή ΔΕΝ πρέπει να τίθεται σε λειτουργία από παιδιά, από ανίκανα άτομα και από όσους δεν έχουν διαβάσει και κατανοήσει τις οδηγίες.
- 3.1.11 Προσοχη. ΜΗΝ αγγίζετε το βύσμα και/ή την πρίζα με βρεγμένα χέρια.
- 3.1.12 Προσοχη. ΜΗ χρησιμοποιείτε το μηχάνημα με κατεστραμμένο το ηλεκτρικό καλώδιο. Εάν το ηλεκτρικό καλώδιο καταστραφεί, πρέπει να αντικατασταθεί από τον παραγωγό, από ένα εξουσιοδοτημένο Σέρβις του ή από άτομα που είναι ειδικευμένα προς αποφυγή κινδύνων για την ασφάλεια.
- 3.1.13 Προσοχη. ΜΗΝ χρησιμοποιείτε το μηχάνημα εάν ένα καλώδιο τροφοδοσίας ή σημαντικά μέρη όπως π.χ. μέσα ασφαλείας, σωλήνες υψηλής πίεσης, πιστόλι, είναι κατεστραμμένα.
- 3.1.14 Προσοχη. ΜΗΝ μπλοκάρετε το λεβιέ του πιστολιού στη θέση λειτουργίας.



- 3.1.15 Προσοχη. Ελέγχετε αν το μηχάνημα διαθέτει την πινακίδα με τα χαρακτηριστικά, σε αντίθετη περίπτωση ειδοποιήστε το κατάστημα πώλησης. Τα μηχανήματα που δεν διαθέτουν πινακίδα ΔΕΝ πρέπει να χρησιμοποιούνται, δεδομένου ότι είναι ανώνυμα και πιθανώς επικίνδυνα.
- 3.1.16 Προσοχη. ΜΗΝ επεμβαίνετε και ΜΗΝ αλλάζετε τη διακρίβωση της βαλβίδας ρύθμισης και των διατάξεων ασφαλείας.
- 3.1.17 Προσοχη. ΜΗΝ αλλάζετε την αρχική διάμετρο του πίδακα της κεφαλής.
- 3.1.18 Προσοχη. ΜΗΝ μετακινείτε το μηχάνημα τραβώντας το ΗΛΕΚΤΡΙΚΟ ΚΑΛΩΔΙΟ.
- 3.1.19 Προσοχη. Αποφύγετε τη διέλευση οχημάτων πάνω από το σωλήνα υψηλής πίεσης.
- 3.1.20 Προσοχη. ΜΗΝ μετακινείτε το μηχάνημα τραβώντας το σωλήνα υψηλής πίεσης.
- 3.1.21 Προσοχη. Η ροή υψηλής πίεσης επάνω σε ελαστικά, βαλβίδες ελαστικών και άλλα εξαρτήματα με πίεση μπορεί να είναι επικίνδυνη. Αποφύγετε τη χρήση του κιτ περιστρεφόμενου ακροφυσίου και σε κάθε περίπτωση διατηρείστε κατά το καθάρισμα μία απόσταση της ροής τουλάχιστον 30 cm.
- 3.1.22 Προσοχη. Απαγορεύεται η χρήση μη γνήσιων ανταλλακτικών ή μη ειδικών για το μοντέλο αυτό. Απαγορεύεται να επιφέρετε τροποποιήσεις στο μηχάνημα· η εκτέλεση τροποποιήσεων ακυρώνει τη Δήλωση Συμμόρφωσης και απαλλάσσει τον κατασκευαστή από αστικές και ποινικές ευθύνες.
- 3.2 ΠΡΟΕΙΔΟΠΟΙΗΣΕΙΣ: ΤΙ ΠΡΕΠΕΙ ΝΑ ΚΑΝΕΤΕ**
- 3.2.1 Προσοχη. Όλα τα εξαρτήματα που είναι αγωγοί ηλεκτρικού ρεύματος ΠΡΕΠΕΙ ΝΑ ΠΡΟΣΤΑΤΕΥΟΝΤΑΙ από τον πίδακα νερού.
- 3.2.2 Προσοχη. Η ηλεκτρική σύνδεση θα πρέπει να εκτελεστεί από έναν εξειδικευμένο ηλεκτρολόγο σύμφωνα με το πρότυπο IEC 60364-1. Συνιστάται να προβλέψετε ένα διαφορικό διακόπτη που διακόπτει την ηλεκτρική τροφοδοσία στο παρόν μηχάνημα εάν το ρεύμα διαροής προς τη γείωση υπερβαίνει τα 30 mA για 30 ms, ή ένα μέσο ελέγχου του κυκλώματος γείωσης.
- 3.2.3 Προσοχη. ΚΑΤΑ τη φάση εκκίνησης, το μηχάνημα μπορεί να προκαλέσει διαταραχές στο δίκτυο.
- 3.2.4 Προσοχη. Η λειτουργία με ένα διαφορικό διακόπτη ασφαλείας προσφέρει επιπλέον ατομική προστασία (30 mA).
- 3.2.5 Προσοχη. Στα μοντέλα που δεν διαθέτουν βύσμα η εγκατάσταση πρέπει να γίνει από ειδικευμένο προσωπικό.



- 3.2.6 Προσοχή.** Χρησιμοποιήστε μόνο εξουσιοδοτημένες ηλεκτρικές προεκτάσεις και με κατάλληλη διατομή αγωγιμότητας.
- 3.2.7 Προσοχή.** Να αποσυνδέετε πάντα τον διακόπτη όταν αφήνετε το μηχάνημα αφύλακτο.
- 3.2.8**      
- Προσοχή.** Η υψηλή πίεση μπορεί να προκαλέσει την αναπήδηση εξαρτημάτων, γι' αυτό πρέπει να φοράτε όλα τα ρούχα και τις προστασίες που είναι κατάλληλες (PPE) για την ασφάλεια και την ακεραιότητα του χειριστή.
- 3.2.9 Προσοχή.** Πριν να κάνετε επεμβάσεις στο μηχάνημα, ΒΓΑΛΤΕ το φως από την πρίζα.
- 3.2.10 Προσοχή.** Λόγω του ότι υπάρχει η πιθανότητα κύλισης προς τα πίσω, πρέπει να ΚΡΑΤΑΤΕ το πιστόλι γερά όταν τραβάτε το λεβιέ.
- 3.2.11 Προσοχή.** ΤΗΡΕΙΤΕ τις προδιαγραφές του τοπικού οργανισμού παροχής ύδρευσης. Σύμφωνα με το πρότυπο IEC 60335-2-79 το μηχάνημα μπορεί να συνδεθεί απ' ευθείας στο εθνικό δίκτυο παροχής πόσιμου νερού μόνο εφόσον στο σωλήνα τροφοδοσίας τοποθετηθεί μία διάταξη αντιροής με εκκένωση του νερού τύπου ΒΑ συμβατή με το πρότυπο EN 12729. Μπορείτε να παραγγείλετε την συσκευή αντιροής από τον κατασκευαστή.
- 3.2.12 Προσοχή.** Το νερό που εισέρχεται στις συσκευές αντιροής δεν θεωρείται πόσιμο.
- 3.2.13 Προσοχή.** Η συντήρηση και/ή επισκευή των ηλεκτρικών τμημάτων ΠΡΕΠΕΙ να εκτελείται από εξειδικευμένο προσωπικό.
- 3.2.14 Προσοχή.** ΕΚΚΕΝΩΣΤΕ την υπολειπόμενη πίεση πριν αποσυνδέσετε το σωλήνα από το μηχάνημα.
- 3.2.15 Προσοχή.** ΕΛΕΓΧΕΤΕ πριν από κάθε χρήση και σε τακτά διαστήματα το σφίξιμο των βιδών και την καλή κατάσταση των τμημάτων του μηχανήματος, καθώς και αν υπάρχουν τμήματα σπασμένα ή τα οποία παρουσιάζουν φθορές.
- 3.2.16 Προσοχή.** ΧΡΗΣΙΜΟΠΟΙΕΙΤΕ μόνο απορρυπαντικά που είναι συμβατά με τα υλικά επένδυσης του σωλήνα υψηλής πίεσης / ηλεκτρικού καλωδίου.
- 3.2.17 Προσοχή.** ΚΡΑΤΑΤΕ τα άτομα και τα ζώα σε ελάχιστη απόσταση 15 μ.
- 3.2.18 Προσοχή.** Το παρόν μηχάνημα έχει σχεδιαστεί για να χρησιμοποιείται με απορρυπαντικά τα οποία παρέχονται ή συνιστώνται από τον κατασκευαστή. Η χρήση διαφορετικών απορρυπαντικών ή χημικών προϊόντων μπορεί να έχει αρνητική επίπτωση στην ασφάλειά του.



- 3.2.19 Προσοχή.** Αποφύγετε την επαφή του απορρυπαντικού με το δέρμα, ιδιαίτερα με τα μάτια! Σε περίπτωση επαφής με τα μάτια, ξεβγάλτε με καθαρό νερό και ζητήστε άμεσα ιατρική συμβουλή!
- 3.2.20 Προσοχή.** Οι σωλήνες υψηλής πίεσης, τα ρακόρ και οι συνδέσεις είναι σημαντικά στοιχεία για την ασφάλεια της μηχανής. Χρησιμοποιείτε αποκλειστικά σωλήνες υψηλής πίεσης, ρακόρ και συνδέσμους συνιστώμενους από τον κατασκευαστή.
- 3.2.21 Προσοχή.** Για να εξασφαλιστεί η ασφάλεια της μηχανής, χρησιμοποιείτε μόνο γνήσια ανταλλακτικά του κατασκευαστή ή εγκεκριμένα από τον ίδιο.
- 3.2.22 Προσοχή.** Εάν χρησιμοποιείται καλώδιο επέκτασης, το φως και η υποδοχή πρέπει να είναι στεγανά.
- 3.2.23 Προσοχή.** Τα ακατάλληλα καλώδια προέκτασης μπορούν να καταστούν επικίνδυνα. Εάν χρησιμοποιείτε καλώδιο προέκτασης, επιλέξτε έναν κατάλληλο τύπο για τη χρήση σε εξωτερικούς χώρους και βεβαιωθείτε ότι η σύνδεση παραμένει στεγνή και σε απόσταση από το έδαφος. Συνιστάται για το σκοπό αυτό η χρήση μιας περιέλιξης καλωδίου, που να διατηρεί την πρίζα σε απόσταση τουλάχιστον 60 mm από το έδαφος.
- 3.2.24 Προσοχή.** Σβήστε το μηχάνημα και αποσυνδέστε το από την πηγή τροφοδοσίας πριν κάνετε εργασίες τοποθέτησης, καθαρισμού, ρύθμισης, συντήρησης, αποθήκευσης και μεταφοράς.
- 3.2.25 Προσοχή.** Τοποθετήστε το κιτ καθαρισμού σωληνώσεων μέχρι την κόκκινη εγκοπή πριν ανάψετε το μηχάνημα.
- 3.2.26 Προσοχή.** ΜΗΝ υπερβαίνετε την μέγιστη επιτρεπτή σύνθετη αντίσταση δικτύου στην ηλεκτρική σύνδεση (βλέπε πίνακα "Τεχνικά στοιχεία"). Σε περίπτωση αμφιβολιών σχετικά με την επιτρεπτή σύνθετη αντίσταση δικτύου, επικοινωνήστε με τον προμηθευτή ηλεκτρικής ενέργειας.



4 ΓΕΝΙΚΕΣ ΠΛΗΡΟΦΟΡΙΕΣ (ΕΙΚ.1)/ΣΕΛΙΔΑ 3**4.1 Χρήση του εγχειριδίου**

Το παρόν εγχειρίδιο αποτελεί τμήμα του μηχανήματος, φυλάξτε το για μελλοντική αναφορά. Διαβάστε προσεκτικά πριν από την εγκατάσταση/χρήση. Σε περίπτωση μεταβίβασης της ιδιοκτησίας αυτός που παραχωρεί το μηχάνημα είναι υποχρεωμένος να παραδώσει το εγχειρίδιο στο νέο ιδιοκτήτη.

4.2 Παράδοση

Το μηχάνημα παραδίδεται στο εσωτερικό μιας συσκευασίας από χαρτόνι, αποσυρματωμένο εν μέρει.

Η σύνθεση του εξοπλισμού απεικονίζεται στην εικ. 1.

4.2.1 Συνοδευτικά έντυπα

- A1** Εγχειρίδιο χρήσης και συντήρησης
- A2** Οδηγίες για την ασφάλεια
- A3** Δήλωση συμμόρφωσης
- A4** Κανόνες εγγύησης

4.3 Διάθεση συσκευασίας

Τα υλικά από τα οποία αποτελείται η συσκευασία δεν μολύνουν το περιβάλλον, ωστόσο πρέπει να ανακυκλώνονται ή να διατίθενται σύμφωνα με τους ισχύοντες κανονισμούς στη χώρα όπου χρησιμοποιείται.

5 ΤΕΧΝΙΚΕΣ ΠΛΗΡΟΦΟΡΙΕΣ (ΕΙΚ.1)/ΣΕΛΙΔΑ 3**5.1 Προβλεπόμενη χρήση**

Το μηχάνημα προορίζεται για ατομική χρήση για τον καθαρισμό οχημάτων, μηχανημάτων, σκαφών, οικοδομικών εργασιών κλπ., για την αφαίρεση της επίμονης βρωμίας με καθαρό νερό και βιοαποικοδομησιμα χημικά απορρυπαντικά.

Το πλύσιμο κινητήρων οχημάτων επιτρέπεται μόνον εάν το ακάθαρτο νερό απορριφθεί σύμφωνα με τους ισχύοντες κανονισμούς.

- Θερμοκρασία νερού στην είσοδο: **βλέπε πινακίδα χαρακτηριστικών επάνω στο μηχάνημα.**

- Πίεση νερού στην είσοδο: **min. 0,1MPa - max. 1 MPa.**

- Θερμοκρασία περιβάλλοντος λειτουργίας: **μεγαλύτερη από 0°C.**

Το μηχάνημα είναι συμβατό με το πρότυπο IEC 60335-1 και IEC 60335-2-79.

5.2 Χειριστής

Για τον προσδιορισμό του αρμόδιου χειριστή για την χρήση του μηχανήματος (επαγγελματική ή μη επαγγελματική) δείτε την εικόνα που απεικονίζεται στην εικ. 1.

5.3 Κύρια μέρη

- B2** Εκτοξευτήρας
- B3** Πιστόλι με ασφάλεια
- B4** Ηλεκτρικό καλώδιο με βύσμα
- B5** Σωλήνας υψηλής πίεσης
- B6** Ντεπόζιτο απορρυπαντικού
- E** Κεφαλή
- H** Διάταξη εκκίνησης
- I** Μοχλός χειρισμού ρίψης νερού
- L** Φίλτρο νερού

5.3.1 Εξαρτήματα (εάν προβλέπονται με τον εξοπλισμό - βλέπε εικ. 1)

- | | |
|--|-------------------------------|
| C1 Εργαλείο καθαρισμού κεφαλής | C10 Βίδες |
| C2 Κιτ περιστρεφόμενου ακροφυσίου | C11 Βάσεις |
| C3 Μάνικα | C12 Μοχλός |
| C4 Βούρτσα | C13 Κιτ απορρυπαντικού |
| C5 Περιέλιξη σωλήνα | C14 Βούρτσες |
| C9 Αντάπτορας | |

5.4 Διατάξεις ασφαλείας

- Διατάξη εκκίνησης (H)

Η διάταξη εκκίνησης αποτρέπει την τυχαία χρήση του μηχανήματος.

⚠ Προσοχή - κίνδυνος!

Μην επεμβαίνετε και μην αλλάζετε τη διακριβίωση της βαλβίδας ασφαλείας.

- Βαλβίδα ασφαλείας και/ή περιοριστής πίεσης.

Η βαλβίδα ασφαλείας είναι και περιοριστής πίεσης. Όταν κλείνει το πιστόλι, η βαλβίδα ανοίγει και το νερό ανακυκλοφορεί από την αναρρόφηση της αντλίας ή εκκενώνεται στο έδαφος.

- Ασφάλεια (D): αποτρέπει την τυχαία ροή του νερού.

- Θερμική προστασία: σε περίπτωση υπερφόρτισης η θερμική προστασία σταματά το μηχάνημα.

6 ΕΓΚΑΤΑΣΤΑΣΗ (ΕΙΚ.2)/ΣΕΛΙΔΑ 4**6.1 Συναρμολόγηση****⚠ Προσοχή - κίνδυνος!**

Όλες οι εργασίες εγκατάστασης και συναρμολόγησης πρέπει να γίνονται με το μηχάνημα αποσυνδεδεμένο από το ηλεκτρικό δίκτυο.

Για τη σειρά συναρμολόγησης δείτε **εικ.2.**

6.2 Συναρμολόγηση του περιστρεφόμενου ακροφυσίου

Το κιτ περιστρεφόμενου ακροφυσίου επιτρέπει την παροχή μιας μεγαλύτερης ισχύος πλυσίματος.

Η χρήση του περιστρεφόμενου ακροφυσίου μπορεί να συμπέσει με μία πτώση της πίεσης ίση με το 25% σε σχέση με την πίεση που επιτυγχάνεται με τη ρυθμιζόμενη κεφαλή. Σε κάθε περίπτωση η χρήση της επιτρέπει την παροχή μιας μεγαλύτερης ισχύος πλυσίματος χάρη στην περιστροφή της ροής νερού.

6.3 Ηλεκτρική σύνδεση**⚠ Προσοχή - κίνδυνος!**

Βεβαιωθείτε ότι το ηλεκτρικό δίκτυο αντιστοιχεί στο βολτάζ και στη συχνότητα (V-Hz) που αναγράφεται στην πινακίδα αναγνώρισης (εικ.2).

6.3.1 Χρήση καλωδίων προέκτασης

Η διατομή των καλωδίων προέκτασης πρέπει να είναι ανάλογη με το μήκος της- όσο μεγαλύτερο είναι το μήκος, τόσο μεγαλύτερη πρέπει να είναι η διατομή. Βλέπε **πίνακα I.**

6.4 Σύνδεση ύδρευσης**⚠ Προσοχή - κίνδυνος!**

Πρέπει να γίνεται αναρρόφηση μόνο φιλτραρισμένου ή καθαρού νερού. Η βρύση παροχής νερού πρέπει να εξασφαλίζει παροχή ίση με την ικανότητα της αντλίας.

Τοποθετήστε το μηχάνημα όσο το δυνατόν πιο κοντά στο δίκτυο παροχής ύδρευσης.

6.4.1 Στάδια σύνδεσης

- Έξοδος νερού (OUTLET)
- Είσοδος νερού με φίλτρο (INLET)

6.4.2 Σύνδεση στο εθνικό δίκτυο ύδρευσης

Το μηχάνημα μπορεί να συνδεθεί απ' ευθείας στο εθνικό δίκτυο παροχής πόσιμου νερού μόνο εφόσον στο σωλήνα τροφοδοσίας τοποθετηθεί μία διάταξη αντροής με εκκένωση του νερού συμβατή με τους ισχύοντες κανονισμούς. Βεβαιωθείτε ότι το σωλήνας είναι τουλάχιστον Ø 13 mm, ότι είναι ενισχυμένος και ότι δεν έχει ένα μήκος μεγαλύτερο από 25 m.

6.4.3 Αναρρόφηση νερού από ανοιχτά δοχεία

- 1) Βιδώστε το σωλήνα αναρρόφησης με το φίλτρο στην είσοδο του νερού (INLET) και βυθίστε τον στον πάτο του δοχείου.
 - 2) Εξεραρώστε το μηχάνημα:
 - α) Ξεβιδώστε τον εκτοξευτήρα.
 - β) Θέστε σε εκκίνηση το μηχάνημα και ανοίξτε το πιστόλι μέχρι να μην υπάρχουν φυσαλίδες αέρα στο νερό που βγαίνει.
 - 3) Σβήστε το μηχάνημα και ξαναβιδώστε τον εκτοξευτήρα.
- Σημείωση: το μέγιστο ύψος αναρρόφησης είναι 0,5 m. Συνιστάται να γεμίσετε το σωλήνα αναρρόφησης πριν από τη χρήση.

7 ΡΥΘΜΙΣΕΙΣ (ΕΙΚ.3)/ΣΕΛΙΔΑ 5**7.1 Ρύθμιση της κεφαλής**

Χρησιμοποιήστε την κεφαλή (E) για να ρυθμίσετε τη ροή του νερού.

7.2 Ρύθμιση παροχής απορρυπαντικού

Για να χορηγήσετε το απορρυπαντικό στη σωστή πίεση, συναρμολογήστε το κιτ καθαρισμού (C13) όπως υποδεικνύεται στην εικόνα.

8 ΠΛΗΡΟΦΟΡΙΕΣ ΓΙΑ ΤΗ ΧΡΗΣΗ (ΕΙΚ.4)/ΣΕΛΙΔΑ 5**8.1 Χειριστήρια**

- Διάταξη εκκίνησης (H).

Βάλτε τη διάταξη εκκίνησης στη θέση (ON/I) για να θέσετε σε εκκίνηση τον κινητήρα.

Εάν η διάταξη εκκίνησης διαθέτει λυχνία, αυτή πρέπει να ανάψει.

Βάλτε τη διάταξη εκκίνησης στη θέση (OFF/0) για να σταματήσετε τη λειτουργία του μηχανήματος.

Εάν η διάταξη εκκίνησης διαθέτει λυχνία, αυτή πρέπει να σβήσει.

- Μοχλός εντολής ροής νερού (I).

**Προσοχή - κίνδυνος!**

Το μηχανήμα πρέπει να λειτουργεί τοποθετημένο σε μία ασφαλή και σταθερή επιπέδη επιφάνεια, όπως φαίνεται στην εικ.4.

8.2 Εκκίνηση (βλέπε εικ. 4)

Ανοίξτε εντελώς τη βρύση του δικτύου υδροδότησης.

2) Αποσυνδέστε την ασφάλεια (D).

3) Κρατήστε το πιστόλι ανοιχτό για μερικά δευτερόλεπτα και θέστε σε εκκίνηση το μηχανήμα με τη διάταξη εκκίνησης (ON/I).

**Προσοχή - κίνδυνος!**

Πριν να θέσετε σε λειτουργία το μηχανήμα, βεβαιωθείτε ότι τροφοδοτείται κατάλληλα με νερό, η χρήση του χωρίς νερό καταστρέφει το μηχανήμα, κατά τη λειτουργία του μην καλύπτετε τις γρίλιες αερισμού.

- **Κλείνονται** το πιστόλι, η δυναμική πίεση σβήνει αυτόματα τον ηλεκτροκινητήρα

- **Ανοίγονται** το πιστόλι, η πύση της πίεσης ξεκινά αυτόματα τον κινητήρα και η πίεση αναμορφώνεται με μία πολύ μικρή καθυστέρηση

- Για μία σωστή λειτουργία του μηχανήματος, οι ενέργειες **κλεισίματος και ανοίγματος** του πιστολιού **δεν** πρέπει να γίνονται μέσα σε χρονικό διάστημα **μικρότερο** από 4-5 δευτερόλεπτα.

Για να μην προκληθούν φθορές στο μηχανήμα αποφύγετε τη λειτουργία του χωρίς νερό και ελέγχετε ότι το μηχανήμα είναι πάντα κατάλληλα τροφοδοτημένο με νερό.

8.3 Σταμάτημα

1) Βάλτε τη διάταξη εκκίνησης στη θέση (OFF/0).

2) Ανοίξτε το πιστόλι και εκκενώστε την πίεση στο εσωτερικό των σωληνώσεων.

3) Εισάγετε την ασφάλεια (D).

8.4 Επανεκκίνηση

1) Αποσυνδέστε την ασφάλεια (D).

2) Ανοίξτε το πιστόλι και αφήστε να εκκενωθεί ο αέρας που υπάρχει στο εσωτερικό των σωληνώσεων.

3) Βάλτε τη διάταξη εκκίνησης στη θέση (ON/I).

8.5 Θέση εκτός λειτουργίας

1) Κλείστε τη βρύση του νερού.

2) Εκκενώστε την υπολειπόμενη πίεση από το πιστόλι μέχρι να βγει όλο το νερό από το μηχανήμα.

3) Σβήστε το μηχανήμα (OFF/0).

4) Βγάλτε το φικ από την πρίζα.

5) Αδειάστε και πλύνετε το νεπέζιτο απορρυπαντικό στο τέλος της εργασίας. Για το πλύσιμο του νεπέζιτου χρησιμοποιήστε καθαρό νερό στη θέση του απορρυπαντικού.

6) Εισάγετε την ασφάλεια (D) του πιστολιού.

8.6 Ανεφοριασμός και χρήση του απορρυπαντικού

Το απορρυπαντικό πρέπει να παρέχεται με τα εξαρτήματα και σύμφωνα με τους τρόπους που προβλέπονται στο σημείο 7.2.

Η χρήση ενός σωλήνα υψηλής πίεσης με μεγαλύτερο μήκος από τον αρχικό που παρέχεται με το μηχανήμα ή η χρήση μιας προέκτασης πρόσθετου σωλήνα μπορεί να μειώσει ή να σταματήσει εντελώς την αναρόφηση του απορρυπαντικού από το νεπέζιτο (όπου προβλέπεται).

Γεμίστε το νεπέζιτο (B6) με απορρυπαντικό υψηλής βιοαποικοδόμησης.

8.7 Συμβουλές για τη σωστή πλύση

Διαλύστε τη βρωμιά τοποθετώντας επάνω στην στεγνή επιφάνεια το απορρυπαντικό. Επάνω στις κάθετες επιφάνειες ενεργείτε από κάτω προς τα πάνω. Αφήστε να ενεργήσει για 1-2 λεπτά, χωρίς να αφήσετε όμως να στεγνώσει η επιφάνεια. Χρησιμοποιήστε με τη

ροή υψηλής πίεσης σε μία απόσταση μεγαλύτερη από 30 cm, αρχίζοντας από κάτω. Φροντίστε ώστε τα νερά από το ξέβγαγμα να μην τρέχουν επάνω στις επιφάνειες που δεν έχουν πλυθεί.

Σε ορισμένες περιπτώσεις για να αφαιρέσετε την ακαθαρσία είναι απαραίτητη η μηχανική δράση των βουρτσών πλυσίματος.

Η υψηλή πίεση δεν είναι πάντα η καλύτερη λύση για ένα καλό πλύσιμο, καθώς μπορεί να καταστρέψει ορισμένες επιφάνειες. Συνιστάται να αποφεύγετε τη χρήση της ροής ακίδας της ρυθμιζόμενης κεφαλής και τη χρήση του περιστρεφόμενου ακροφυσίου επάνω σε ευαίσθητα και βαμμένα μέρη και επάνω σε εξαρτήματα με πίεση (π.χ. ελαστικά, βαλβίδες φουσκώματος...)

Μια καλή πλυστική δράση εξαρτάται κατά ίση αναλογία από την πίεση και από τον όγκο του νερού.

9 ΣΥΝΤΗΡΗΣΗ (ΕΙΚ.5)/ΣΕΛΙΔΑ 6

Όλες οι επεμβάσεις συντήρησης που δεν περιλαμβάνονται στο παρόν κεφάλαιο πρέπει να γίνονται σε ένα εξουσιοδοτημένο Κέντρο πώλησης και Τεχνικής Υποστήριξης.

**Προσοχή - κίνδυνος!**

Πριν να κάνετε οποιαδήποτε επέμβαση στο μηχανήμα, βγάλτε το φικ από την πρίζα ρεύματος.

9.1 Καθαρισμός της κεφαλής

1) Απουναρμολογήστε τον εκτοξευτήρα από το πιστόλι.

2) Απομακρύνετε την ακαθαρσία από την οπή της κεφαλής με το εργαλείο (C1).

9.2 Καθαρισμός του φίλτρου

Ελέγξτε το φίλτρο αναρρόφησης (L) και το φίλτρο απορρυπαντικού πριν από κάθε χρήση και, σε περίπτωση που είναι απαραίτητο, προχωρήστε στο καθάρισμά τους όπως αναφέρεται.

9.3 Φύλαξη

Πριν από τη χειμερινή αποθήκευση, βάλτε το μηχανήμα να λειτουργήσει με μη επιθετικό και μη τοξικό αντιπαγωτικό υγρό.

Τοποθετήστε τη συσκευή σε στεγνό μέρος και προστατευόμενο από τον παγετό.

10 ΑΠΟΘΗΚΕΥΣΗ ΚΑΙ ΜΕΤΑΦΟΡΑ (ΕΙΚ.5)/ΣΕΛΙΔΑ 6

Αποθηκεύστε τα εξαρτήματα όπως προβλέπεται στην εικ. 5.

Μεταφέρετε το μηχανήμα όπως προβλέπεται στην εικ. 5.

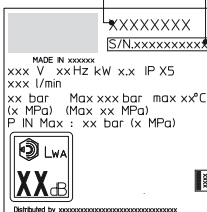
11 ΠΛΗΡΟΦΟΡΙΕΣ ΣΧΕΤΙΚΑ ΜΕ ΤΙΣ ΒΛΑΒΕΣ

Προβλήματα	Πιθανές αιτίες	Λύσεις
Η αντλία δεν φθάνει την καθορισμένη πίεση	Έχει φθαρεί το ακροφύσιο	Αντικαταστήστε το ακροφύσιο
	Φίλτρο νερού ακάθαρτο	Καθαρίστε το φίλτρο (L) (εικ.5)
	Ανεπαρκής τροφοδοσία νερού	Ανοίξτε πλήρως τη βρύση
	Αναρρόφηση αέρα	Ελέγξτε τα ρακόρ
	Αέρας στην αντλία	Σβήστε το μηχάνημα και ενεργοποιήστε το πιστόλι μέχρι να βγει μία συνεχής ροή. Θέστε και πάλι σε εκκίνηση.
	*Ύψος αναρρόφησης από ανοιχτό δοχείο μεγαλύτερο από 0,5 m	Μειώστε το ύψος αναρρόφησης
Η αντλία έχει απότομες αλλαγές πίεσης	Αναρρόφηση νερού από εξωτερικό ντεπόζιτο	Συνδέστε το μηχάνημα στο δίκτυο ύδρευσης
	Θερμοκρασία νερού στην είσοδο υπερβολικά υψηλή	Μειώστε τη θερμοκρασία
	Ακροφύσιο βουλωμένο	Καθαρίστε το ακροφύσιο (εικ.5)
	Φίλτρο αναρρόφησης (L) βρώμικο	Καθαρίστε το φίλτρο (L) (εικ.5)
Ο κινητήρας "βουίζει" αλλά δεν ξεκινά	Ανεπαρκής τάση του δικτύου	Ελέγξτε ότι η τάση του δικτύου αντιστοιχεί στην τάση της πινακίδας (εικ.2)
	Απώλεια τάσης οφειλόμενη στην προέκταση	Ελέγξτε τα χαρακτηριστικά της προέκτασης
	Παρατεταμένο σταμάτημα του μηχανήματος	Συμβουλευτείτε ένα εξουσιοδοτημένο Κέντρο Τεχνικής Υποστήριξης
	Προβλήματα στη διάταξη TSS	Συμβουλευτείτε ένα εξουσιοδοτημένο Κέντρο Τεχνικής Υποστήριξης
Ο ηλεκτροκινητήρας δεν ξεκινά	Απουσία τάσης	Ελέγξτε την παρουσία τάσης στο δίκτυο και ελέγξτε ότι το φις έχει τοποθετηθεί σωστά (*)
	Προβλήματα στη διάταξη TSS	Συμβουλευτείτε ένα εξουσιοδοτημένο Κέντρο Τεχνικής Υποστήριξης
Απώλειες νερού	Οι φλάντζες στεγανότητας έχουν φθαρεί	Αντικαταστήστε τις φλάντζες σε ένα εξουσιοδοτημένο Κέντρο Τεχνικής Υποστήριξης
Θόρυβος	Θερμοκρασία νερού υπερβολικά υψηλή	Μειώστε τη θερμοκρασία (βλέπε τεχνικά στοιχεία)
Διαρροές λαδιού	Οι φλάντζες στεγανότητας έχουν φθαρεί	Συμβουλευτείτε ένα εξουσιοδοτημένο Κέντρο Τεχνικής Υποστήριξης
Το μηχάνημα ξεκινά παρόλο που το πιστόλι είναι κλειστό	Ελαττωματική στεγανότητα στο σύστημα υψηλής πίεσης ή στο κύκλωμα της αντλίας	Συμβουλευτείτε ένα εξουσιοδοτημένο Κέντρο Τεχνικής Υποστήριξης
Τραβώντας το μοχλό του πιστολιού, το νερό δεν βγαίνει (με σωλήνα τροφοδοσίας εισαγμένο)	Ακροφύσιο βουλωμένο	Καθαρίστε το ακροφύσιο (εικ.5)
Δεν αναρροφά απορρυπαντικό	Πολύ πυκνό απορρυπαντικό	Αραιώστε με νερό
	Κύκλωμα απορρυπαντικού με σχηματισμό κρούστας ή με τασίματα	Ξεβγάλτε με καθαρό νερό και εξαλείψτε ενδεχόμενα τασίσματα. Εάν το πρόβλημα επιμένει συμβουλευτείτε ένα εξουσιοδοτημένο Κέντρο Τεχνικής Υποστήριξης

(*) Εάν κατά τη διάρκεια της λειτουργίας ο κινητήρας σταματήσει και δεν ξεκινήσει και πάλι, περιμένετε 2-3 λεπτά πριν να κάνετε εκ νέου την εκκίνηση (**Επέμβαση της θερμικής προστασίας**).

Εάν το πρόβλημα επαναληφθεί για περισσότερες από μία φορές επικοινωνήστε με την Υπηρεσία Τεχνικής Υποστήριξης.

ΜΟΝΤΕΛΟ ΑΡΙΘΜΟΣ ΣΕΙΡΑΣ



12 ΠΩΣ ΔΕΝ ΘΑ ΠΡΟΚΑΛΕΣΕΤΕ ΖΗΜΙΑ ΣΤΙΣ ΕΠΙΦΑΝΕΙΕΣ**ΠΡΟΣΟΧΗ**

- 12.1 Η χρήση του μηχανήματος για το πλύσιμο των ελαστικών μπορεί να προκαλέσει ζημιές στα ελαστικά και να καταστεί επικίνδυνη.
- 12.2 Μην στρέψετε τη ροή υψηλής πίεσης απ' ευθείας επάνω στο ελαστικό.
- 12.3 Χρησιμοποιείτε πάντα το μηχανήμα στην πιο χαμηλή πίεση όταν κάνετε χειρισμούς καθαρισμού κοντά στις ρόδες και τα ελαστικά.
- 12.4 Μην χρησιμοποιείτε ποτέ τον "Εκτοξευτήρα τούρμπο" για να πλένετε ένα οποιοδήποτε μέρος του οχήματος.
- 12.5 Για περαιτέρω πληροφορίες διαβάστε το μέρος: "8.7 Συμβουλές για τη σωστή πλύση".

**Δήλωση συμμόρφωσης ΕΚ**

Εμείς η Αννιβί Reverberi S.p.A., Μοντενα, Ιταλία, δηλώνουμε ότι το(τα) ακόλουθο(α) μηχανήμα(τα) Michelin :

Όνομασία του μηχανήματος	Πλυστικό μηχανήμα υψηλής πίεσης			
Αρ. μοντέλου	MPX 17EH	MPX 19EH	MPX 22EH	MPX 25EH
Απορροφούμενη ισχύς	1,7 kW	1,9 kW	2,2 kW	2,5 kW

είναι συμβατό(ά) με τις ακόλουθες ευρωπαϊκές οδηγίες:

2006/42/ΕΚ, 2014/35/ΕΕ, 2011/65/ΕΕ, 2015/863/ΕΕ, 2012/19/ΕΕ, 2014/30/ΕΕ, 2000/14/ΕΚ (Ν. Δ/μα 262/2002).

και παράγεται(ονται) σύμφωνα με τα παρακάτω πρότυπα ή τα παρακάτω τυποποιημένα έγγραφα:

EN 60335-1, EN 60335-2-79, EN 55014-1, EN 55014-2, EN 61000-3-2, EN 61000-3-3, EN 61000-3-11, EN 60704-1, EN 62233, EN IEC 63000

Όνομα και διεύθυνση του υπεύθυνου για τη χορήγηση του τεχνικού φακέλου: Stefano Reverberi / AR Managing Director

Via Ml King, 3 - 41122 Μοντενα, Ιταλία,

Η διαδικασία αξιολόγησης της συμμόρφωσης η οποία απαιτείται από την οδηγία 2000/14/ΕΚ έχει εκτελεστεί σύμφωνα με το Παράρτημα Β

Αρ. μοντέλου	MPX 17EH	MPX 19EH	MPX 22EH	MPX 25EH
Μετρηθείσα στάθμη ηχητικής ισχύος:	90,3 dB (A)	90,3 dB (A)	90,3 dB (A)	90,3 dB (A)
Εγγυημένη στάθμη ηχητικής ισχύος:	93 dB (A)	93 dB (A)	93 dB (A)	93 dB (A)

Ημερομηνία : 08.12.2021

MONTENA (I)

Stefano Reverberi


Managing Director

Εγγύηση

Η ισχύς της εγγύησης ρυθμίζεται σύμφωνα με τους κανονισμούς που ισχύουν στη χώρα στην οποία διακινείται η εμπορία του προϊόντος (εκτός εάν οριστεί διαφορετικά από τον παραγωγό).

Εάν το προϊόν είναι ελαττωματικό λόγω της ποιότητας των υλικών, λόγω κατασκευής ή λόγω μη συμμόρφωσης κατά την περίοδο ισχύος της εγγύησης ο κατασκευαστής εγγυάται την αντικατάσταση των ελαττωματικών μερών, προνοεί για την επισκευή των προϊόντων εάν η φθορά είναι λογική ή για την αντικατάστασή τους.

Η εγγύηση δεν καλύπτει εξαρτήματα τα οποία υπόκεινται σε συνήθη φθορά (βαλβίδα, έμβολο, παρέμβυσμα νερού, παρέμβυσμα λαδιού, ελατήρια, δακτύλιους OR, εξαρτήματα όπως σωλήνας, πιστόλι, βούρτσες, ρόδες, κλπ.)





Η εγγύηση δεν καλύπτει ελαττώματα τα οποία προκαλούνται από ή προκύπτουν από:

- ανάρμωση χρήση, μη επιτρεπτή χρήση, αμέλεια,
- ενοίκιαση ή επαγγελματική χρήση εφόσον το προϊόν έχει πωληθεί για οικιακή χρήση,
- μη τήρηση των κανόνων συντήρησης που προβλέπονται στο σχετικό βιβλίο,
- επισκευές που έχουν εκτελεστεί από μη εξουσιοδοτημένο προσωπικό ή κέντρα υποστήριξης,
- χρήση μη γνήσιων ανταλλακτικών ή εξαρτημάτων,
- ζημιές προκαλούμενες από την μεταφορά, από ξένα αντικείμενα ή ουσίες, ατύχημα,
- προβλήματα αποθήκευσης ή αποθεματοποίησης.

Για την ενεργοποίηση της εγγύησης είναι απαραίτητη η επίδειξη της απόδειξης αγοράς.

Για υποστήριξη, επικοινωνήστε με το κατάστημα πώλησης από το οποίο έγινε η αγορά

Τεχνικά Στοιχεία

Τεχνικά στοιχεία	Μονάδες	MPX 17EH	MPX 19EH	MPX 22EH	MPX 25EH
Παροχή	l/min	5,33	5,5	5,5	5,5
Μέγιστη παροχή	l/min	7,33	7,66	7,66	8,33
Πίεση	MPa	8,7	9,5	10,7	11,5
Μέγιστη πίεση	MPa	13	14	16	17
Ισχύς	kW	1,7	1,9	2,2	2,5
Μέγιστη θερμοκρασία τροφοδοσίας	°C	50	50	50	50
Μέγιστη πίεση τροφοδοσίας	MPa	1	1	1	1
Δύναμη ανάκρουσης του πιστολιού στη μέγιστη πίεση	N	11,70	12,90	13,40	13,90
Τύπος λαδιού αντλίας	kg	-	-	-	-
Βαθμός προστασίας	-	II / 	II / 	II / 	II / 
Μόνωση Κινητήρα	Κλάση	F	F	F	F
Προστασία Κινητήρα	-	IPX5	IPX5	IPX5	IPX5
Τάση	V~/Hz	220-240 / 50-60	220-240 / 50-60	220-240 / 50-60	220-240 / 50-60
Μέγιστη επιτρεπτή σύνθετη αντίσταση δικτύου	Ω	0,275	0,275	0,275	0,275
Στάθμη ακουστικής πίεσης L_{pk} (EN 60704-1) (K = 3 dB(A))	dB (A)	78,8	78,8	78,8	78,8
Στάθμη ηχητικής ισχύος L_{w} (EN 60704-1) (K = 3 dB(A))	dB (A)	93	93	93	93
Κραδασμοί της συσκευής (K = 1 m/s ²):	m/s ²	<2,5	<2,5	<2,5	<2,5
Βάρος	kg	9,9	10,3	11,5	11,6

Με την επιφύλαξη τεχνικών τροποποιήσεων!