

BORMANN[®]

PRO

Built to last.



BPW1100
070481

EN FR
IT EL
BG SL
RO

v2.2



WWW.NIKOLAOUTOOLS.COM



ΟΔΗΓΙΕΣ ΑΣΦΑΛΕΙΑΣ

Προσοχή: Διαβάστε προσεκτικά το εγχειρίδιο πριν χρησιμοποιήσετε το εργαλείο. Η μη τήρηση των προειδοποιήσεων και των οδηγιών μπορεί να οδηγήσει σε βλάβη του εργαλείου, τραυματισμό ή να προκαλέσει υλική ζημιά. Φυλάξτε το εγχειρίδιο σε ασφαλές μέρος για μελλοντική αναφορά.



ΠΡΟΕΙΔΟΠΟΙΗΣΗ

- Η συσκευή δεν πρέπει να χρησιμοποιείται από άτομα (συμπεριλαμβανομένων των παιδιών) με μειωμένες σωματικές, αισθητηριακές ή διανοητικές ικανότητες ή με έλλειψη εμπειρίας και γνώσεων, εκτός εάν έχουν λάβει επίβλεψη ή οδηγίες σχετικά με την ασφαλή χρήση της συσκευής και εφόσον κατανοούν τους κινδύνους που ενέχει. Τα μη εποπτευόμενα παιδιά δεν πρέπει να παίζουν με τη συσκευή.
- Η συσκευή δεν πρέπει να χρησιμοποιείται εάν έχει πέσει, εάν υπάρχουν ορατά σημάδια βλάβης ή εάν έχει διαρροή. Κρατήστε τη συσκευή μακριά από παιδιά όταν βρίσκεται υπό φόρτιση ή όταν ψύχεται.
- Το υγρό δεν επιτρέπεται να στρέφεται προς εξοπλισμό που περιέχει ηλεκτρικά εξαρτήματα.
- Ο χρήστης πρέπει να χρησιμοποιεί τη συσκευή όπως προβλέπεται. Το άτομο πρέπει να λαμβάνει υπόψη του τις τοπικές συνθήκες και να προσέχει τα άλλα άτομα που βρίσκονται κοντά όταν εργάζεται με τη συσκευή.
- Ελέγχετε τα σημαντικά εξαρτήματα, όπως ο εύκαμπτος σωλήνας, η ράβδος ψεκασμού και οι εγκαταστάσεις ασφαλείας, για ζημιές πριν από κάθε λειτουργία. Αντικαταστήστε αμέσως τα εξαρτήματα που έχουν υποστεί ζημιά. Μην λειτουργείτε τη συσκευή με κατεστραμμένα εξαρτήματα.
- Η συσκευή έχει σχεδιαστεί για χρήση με το καθαριστικό που παρέχεται ή συνιστάται από τον κατασκευαστή. Η χρήση άλλων καθαριστικών μέσων ή χημικών ουσιών μπορεί να επηρεάσει αρνητικά την ασφάλεια της συσκευής.
- Οι πίδακες μπορεί να είναι επικίνδυνοι εάν χρησιμοποιηθούν με λανθασμένο τρόπο. Ο πίδακας δεν πρέπει να στρέφεται προς άτομα, ηλεκτροφόρες συσκευές που είναι στο ρεύμα και περιέχουν ηλεκτρικά εξαρτήματα, όπως το εσωτερικό των φούρνων.
- Μην το χρησιμοποιείτε σε πισίνες που περιέχουν νερό.



ΠΡΟΣΟΧΗ

- Πρέπει να γνωρίζετε πώς να σταματάτε το εργαλείο και να εκτονώνετε γρήγορα την πίεση. Να είστε πλήρως εξοικειωμένοι με τα εξαρτήματα ελέγχου.
- Να είστε σε εγρήγορση - να προσέχετε τι κάνετε.
- Μην χειρίζεστε το προϊόν όταν είστε κουρασμένοι ή υπό την επήρεια αλκοόλ ή ναρκωτικών.
- Ποτέ μην αφήνετε τη συσκευή σε λειτουργία όταν δεν την επιτηρείτε.

ΑΛΛΟΙ ΚΙΝΔΥΝΟΙ



ΠΡΟΕΙΔΟΠΟΙΗΣΗ

- Η συσκευή δεν επιτρέπεται να λειτουργεί σε εκρηκτικές ατμόσφαιρες.
- Κίνδυνος έκρηξης-Μην ψεκάζετε εύφλεκτα υγρά.
- Ποτέ μην αναρροφάτε υγρά που περιέχουν διαλύτες ή μη αραιωμένα οξέα! Αυτό συμπεριλαμβάνει τη βενζίνη, το διαλυτικό χρωμάτων και το πετρέλαιο θέρμανσης. Το νεφέλωμα αυτό είναι εξαιρετικά εύφλεκτο, εκρηκτικό και δηλητηρώδες. Μη χρησιμοποιείτε ασετόν, μη αραιωμένα οξέα και διαλύτες, καθώς διαβρώνουν τα υλικά που χρησιμοποιήθηκαν για τη συσκευή.
- Ποτέ μη χρησιμοποιείτε το προϊόν με εύφλεκτα ή τοξικά υγρά ή υγρά με χαρακτηριστικά ασύμβατα με την καλή λειτουργία του.
- Κρατήστε τις μεμβράνες συσκευασίας μακριά από παιδιά, υπάρχει κίνδυνος ασφυξίας!



ΠΡΟΣΟΧΗ

- Σύμφωνα με τους ισχύοντες κανονισμούς, η συσκευή δεν πρέπει ποτέ να χρησιμοποιείται στο δίκτυο πόσιμου νερού χωρίς διαχωριστή συστήματος. Βεβαιωθείτε ότι η σύνδεση της εγκατάστασης ύδρευσης του κτιρίου σας στην οποία λειτουργεί το πλυστικό είναι εξοπλισμένη με διαχωριστή συστήματος.
- Το νερό που έχει περάσει από τους σωλήνες οπισθορροής θεωρείται μη πόσιμο.
- Για να διασφαλίσετε την ισχύουσα ασφάλεια, χρησιμοποιείτε μόνο αυθεντικά ή εγκεκριμένα από τον κατασκευαστή ανταλλακτικά.
- **ΠΡΟΕΙΔΟΠΟΙΗΣΗ** Οι εύκαμπτοι σωλήνες, τα εξαρτήματα και οι σύνδεσμοι είναι σημαντικά για την ασφάλεια του εργαλείου. Χρησιμοποιείτε μόνο σωλήνες, εξαρτήματα και συνδέσμους που συνιστώνται από τον κατασκευαστή.
- Αρκετές ώρες συνεχούς χρήσης της συσκευής μπορεί σπάνια να οδηγήσουν σε μούδιασμα των χεριών.
- Η ακατάλληλη χρήση απορρυπαντικών μπορεί να προκαλέσει σοβαρούς τραυματισμούς ή οξειδωση.
- Αποθηκεύετε το καθαριστικό μακριά από παιδιά.
- Εκτονώστε την υπολειπόμενη πίεση πριν αποσυνδέσετε τον εύκαμπτο σωλήνα από το προϊόν.
- Ελέγχετε πριν από κάθε χρήση και σε τακτά χρονικά διαστήματα ότι όλοι οι μεταλλικοί σύνδεσμοι είναι σφιχτοί και τα εξαρτήματα του προϊόντος είναι σε καλή κατάσταση- επιθεωρήστε για σπασμένα ή φθαρμένα εξαρτήματα.
- Η συσκευή πρέπει να χρησιμοποιείται μόνο με τον παρεχόμενο φορτιστή μπαταρίας.

ΑΣΦΑΛΕΙΑ ΜΠΑΤΑΡΙΑΣ

ΠΡΟΕΙΔΟΠΟΙΗΣΗ

Τα παρακάτω αποτελούν έναν τυπικό, αλλά όχι περιοριστικό κατάλογο καλών συμβουλών που πρέπει να παρέχονται από τον κατασκευαστή του εξοπλισμού προς τον τελικό χρήστη.

- Μην αποσυναρμολογείτε ή ανοίγετε τις μπαταρίες.
- Μην εκθέτετε τις μπαταρίες σε θερμότητα ή φωτιά. Αποφύγετε την αποθήκευση σε συνθήκες άμεσου ηλιακού φωτός.
- Μην βραχυκυκλώνετε την μπαταρία. Μην αποθηκεύετε τις μπαταρίες τυχαία σε ένα κουτί ή συρτάρι όπου μπορεί να βραχυκυκλώσουν μεταξύ τους ή να βραχυκυκλωθούν από άλλα μεταλλικά αντικείμενα.
- Μην αφαιρείτε την μπαταρία από την αρχική της συσκευασία μέχρι να χρησιμοποιηθεί.
- Μην υποβάλλετε τις μπαταρίες σε μηχανικούς κραδασμούς.
- Σε περίπτωση διαρροής μιας κυψέλης, μην αφήνετε το υγρό να έρθει σε επαφή με το δέρμα ή με τα μάτια. Εάν έχει υπάρξει επαφή, πλύνετε την πληγείσα περιοχή με άφθονο νερό και ζητήστε ιατρική συμβουλή.
- Μην χρησιμοποιείτε κανέναν άλλον φορτιστή εκτός από αυτόν που προβλέπεται ειδικά για χρήση με τον εξοπλισμό.
- Παρατηρήστε τα σύμβολα συν (+) και μείον (-) στην κυψέλη, τη μπαταρία και τον εξοπλισμό και βεβαιωθείτε ότι χρησιμοποιούνται σωστά.
- Μην χρησιμοποιείτε καμία μπαταρία που δεν έχει σχεδιαστεί για χρήση με τον εξοπλισμό.
- Μην συνδυάζετε μπαταρίες διαφορετικής κατασκευής, χωρητικότητας, μεγέθους ή τύπου σε μια συσκευή.
- Η χρήση της μπαταρίας από παιδιά πρέπει να επιβλέπεται.
- Ζητήστε αμέσως ιατρική συμβουλή σε περίπτωση κατάποσης στοιχείου της μπαταρίας.
- Διατηρείτε τις μπαταρίες καθαρές και στεγνές.
- Σκουπίστε τους ακροδέκτες του στοιχείου ή της μπαταρίας με ένα καθαρό και στεγνό πανί, εάν λερωθούν.
- Οι μπαταρίες πρέπει να φορτίζονται πριν από τη χρήση. Χρησιμοποιείτε πάντα τον σωστό φορτιστή και ανατρέξτε στις οδηγίες του κατασκευαστή ή στο εγχειρίδιο χρήσης για τις οδηγίες φόρτισης.
- Μην αφήνετε τη μπαταρία σε παρατεταμένη φόρτιση όταν δεν τη χρησιμοποιείτε.
- Μετά από παρατεταμένες περιόδους αποθήκευσης, μπορεί να είναι απαραίτητο να φορτίσετε και να εκφορτίσετε μπαταρίες αρκετές φορές για να επιτευχθεί η μέγιστη δυνατή απόδοση.
- Διατηρήστε το εγχειρίδιο χρήσης του προϊόντος για μελλοντική αναφορά.
- Χρησιμοποιείτε το στοιχείο ή τη μπαταρία μόνο για την εφαρμογή για την οποία προορίζονται.
- Όταν είναι δυνατόν, αφαιρέστε την μπαταρία από τον εξοπλισμό όταν δεν χρησιμοποιείται.
- Μην τοποθετείτε το εργαλείο σε συνθήκες θερμότητας άνω των 60 °C. Μην το χρησιμοποιείτε εάν εμφανιστεί σοβαρή διαστολή.
- Η μπαταρία που χρησιμοποιείται σε αυτή τη συσκευή μπορεί να ενέχει κίνδυνο πυρκαγιάς ή χημικού εγκαύματος σε περίπτωση κακής μεταχείρισης. Αντικαταστήστε την μπαταρία μόνο με την προβλεπόμενη, η χρήση άλλης μπαταρίας μπορεί να παρουσιάσει κίνδυνο πυρκαγιάς ή έκρηξης.
- Μη χρησιμοποιείτε μία εμφανώς κατεστραμμένη μπαταρία.
- Μην τροποποιείτε ή επιχειρείτε να επισκευάσετε τη συσκευή ή τη μπαταρία.
- Αποσυνδέστε την μπαταρία από τη συσκευή πριν προβείτε σε ρυθμίσεις, αλλάξετε εξαρτήματα ή αποθηκεύσετε τη συσκευή. Τα προληπτικά μέτρα ασφαλείας μειώνουν τον κίνδυνο εκκίνησης της συσκευής κατά λάθος.
- Οι μπαταρίες δεν πρέπει να απορρίπτονται μαζί με τα οικιακά απορρίμματα. Πρέπει να απορρίπτονται σε εξουσιοδοτημένο χώρο για την ανακύκλωση ηλεκτρικών και ηλεκτρονικών συσκευών.
- Οι επαναφορτιζόμενες μπαταρίες πρέπει να αφαιρούνται από τη συσκευή πριν από τη φόρτιση.
- Οι μπαταρίες πρέπει να τοποθετούνται με τη σωστή πολικότητα.
- Οι χρησιμοποιημένες μπαταρίες πρέπει να αφαιρούνται από τη συσκευή και να απορρίπτονται με ασφάλεια.

ΔΙΑΤΑΞΕΙΣ ΑΣΦΑΛΕΙΑΣ

ΠΡΟΣΟΧΗ

Οι διατάξεις ασφαλείας χρησιμεύουν για την προστασία του χρήστη και δεν επιτρέπεται να τροποποιούνται.

Κλείδωμα σκανδάλης

Αυτή η ασφάλεια κλειδώνει τη σκανδάλη του πιστολιού και αποτρέπει την ακούσια εκκίνηση της συσκευής.

Διακόπτης

Εάν απελευθερωθεί η σκανδάλη, ο διακόπτης πίεσης απενεργοποιεί την αντλία και ο πίδακας σταματά. Εάν τραβηχτεί η σκανδάλη, η αντλία ενεργοποιείται ξανά.

ΟΡΘΗ ΧΡΗΣΗ

Χρησιμοποιήστε αυτό το πλυστικό εργαλείο μόνο για ιδιωτική χρήση:

Εάν η σύνδεση γίνεται σε σύστημα πόσιμου νερού, το σύστημα πρέπει να προστατεύεται από την οπισθοροή.

Αυτό το πλυστικό εργαλείο προορίζεται για τον καθαρισμό οχημάτων, εργαλείων, βεραντών, προσόψεων και εξοπλισμού κήπου χρησιμοποιώντας καθαρό νερό και βιοδιασπώμενα χημικά απορρυπαντικά. Ομοίως, το προϊόν μπορεί να χρησιμοποιηθεί για τον καθαρισμό πλακών πεζοδρομίου ή υδρορροών.

Ο πίδακας νερού δεν πρέπει να στρέφεται κατά ατόμων, ζώων ή οποιαδήποτε ηλεκτρικής συσκευής. Μην ξεπλένετε αντικείμενα που περιέχουν επικίνδυνα για την υγεία υλικά. Το προϊόν δεν πρέπει να λειτουργεί κοντά σε εύφλεκτα, εκρηκτικά και τοξικά υγρά.

Για λόγους ασφαλείας είναι απαραίτητο να διαβάσετε ολόκληρο το εγχειρίδιο οδηγιών χρήσης πριν από την πρώτη λειτουργία και να τηρήσετε όλες τις οδηγίες που περιέχονται σε αυτό.

ΤΕΧΝΙΚΕΣ ΠΡΟΔΙΑΓΡΑΦΕΣ

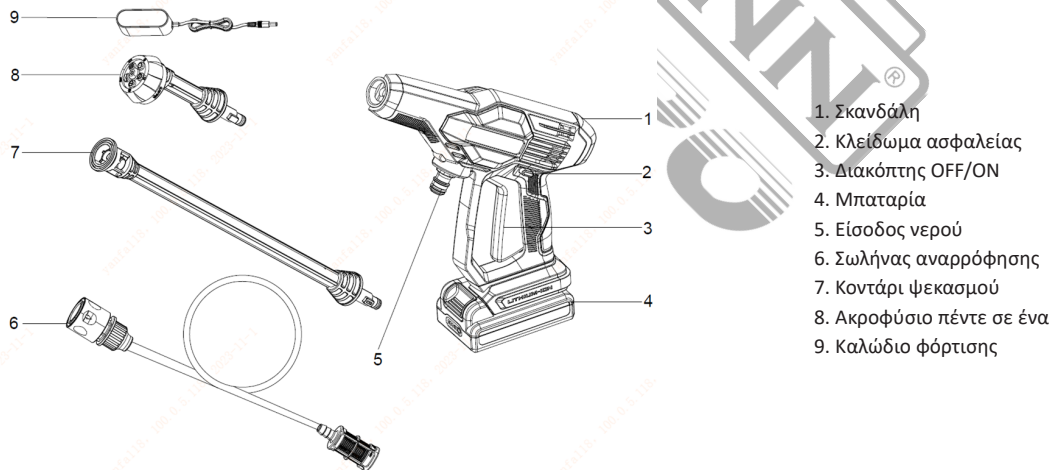
Τεχνικά χαρακτηριστικά	
Μοντέλο	BPW1100
Ισχύς	250 W/ DC/ 18 V
Πίεση λειτουργίας	18 bar/ Μέγ. Πίεση: 25 bar
Παροχή νερού	180 lt/h / Μέγ. Παροχή: 210 lt/h
Διάρκεια Λειτουργίας	25λεπτά
Βάρος	1.7kg
Περιλαμβάνει	<ul style="list-style-type: none"> • 1x Σωλήνας νερού 5m • 1x κεφαλή ταχείας σύνδεσης με 5 ρυθμίσεις • 1x Φίλτρο εισόδου νερού • 1x Ταχυσύνδεσμος 1/2" • 1x Προέκταση κάνης • 1x Μπαταρία 4.0Ah • 1x Φορτιστής 2A

* Ο κατασκευαστής διατηρεί το δικαίωμα να πραγματοποιήσει δευτερεύουσες αλλαγές στο σχεδιασμό του προϊόντος και στα τεχνικά χαρακτηριστικά χωρίς προηγούμενη ειδοποίηση, εκτός εάν οι αλλαγές αυτές επηρεάζουν σημαντικά την απόδοση και λειτουργία ασφάλειας των προϊόντων. Τα εξαρτήματα που περιγράφονται / απεικονίζονται στις σελίδες του εγχειριδίου που κρατάτε στα χέρια σας ενδέχεται να αφορούν και σε άλλα μοντέλα της σειράς προϊόντων του κατασκευαστή, με παρόμοια χαρακτηριστικά, και ενδέχεται να μην περιλαμβάνονται στο προϊόν που μόλις αποκτήσατε.

* Για να διασφαλιστεί η ασφάλεια και η αξιοπιστία του προϊόντος καθώς και η ισχύς της εγγύησης όλες οι εργασίες επιδιόρθωσης, ελέγχου, επισκευής ή αντικατάστασης συμπεριλαμβανομένης της συντήρησης και των ειδικών ρυθμίσεων, πρέπει να εκτελούνται μόνο από τεχνικούς του εξουσιοδοτημένου τμήματος Service του κατασκευαστή.

* Χρησιμοποιείτε πάντα το προϊόν με τον παρεχόμενο εξοπλισμό. Η λειτουργία του προϊόντος με μη-προβλεπόμενο εξοπλισμό ενδέχεται να προκαλέσει βλάβη ή ακόμα και σοβαρό τραυματισμό ή θάνατο. Ο κατασκευαστής και ο εισαγωγέας ουδεμία ευθύνη φέρει για τραυματισμούς και βλάβες που προκύπτουν από την χρήση μη προβλεπόμενου εξοπλισμού.

ΠΕΡΙΓΡΑΦΗ ΕΡΓΑΛΕΙΟΥ

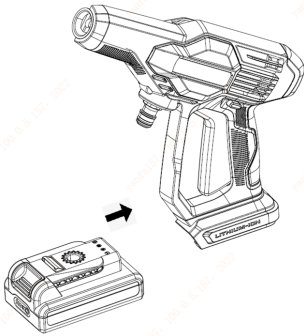


1. Σκανδάλη
2. Κλείδωμα ασφαλείας
3. Διακόπτης OFF/ON
4. Μπαταρία
5. Είσοδος νερού
6. Σωλήνας αναρρόφησης
7. Κοντάρι ψεκασμού
8. Ακροφύσιο πέντε σε ένα
9. Καλώδιο φόρτισης

ΟΔΗΓΙΕΣ ΣΥΝΑΡΜΟΛΟΓΗΣΗΣ

Τοποθετήστε τα εξαρτήματα που παραδίδονται με τη συσκευή πριν από την έναρξη λειτουργίας.

Τοποθέτηση της μπαταρίας

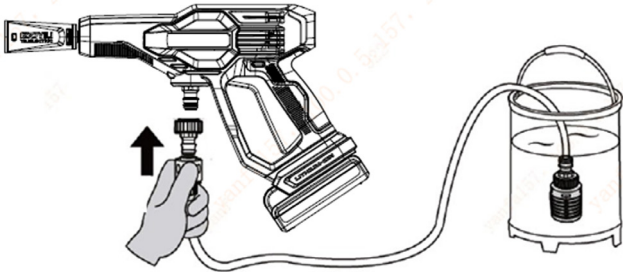


2. Τοποθέτηση του κονταριού ψεκασμού



Τοποθετήστε το κοντάρι ψεκασμού στο πιστόλι και περιστρέψτε το μέχρι να ασφαλίσει πλήρως τα δύο μέρη.

3. Συνδέστε τον εύκαμπτο σωλήνα στην είσοδο νερού



Συνδέστε τον εύκαμπτο σωλήνα αναρρόφησης (θηλυκό σύνδεσμο) στην είσοδο νερού του πλυστικού και, στη συνέχεια, βιδώστε τον εύκαμπτο σωλήνα αναρρόφησης (αρσενικό άκρο) στις ανοιχτές δεξαμενές.

ΕΝΑΡΞΗ ΛΕΙΤΟΥΡΓΙΑΣ

Παροχή νερού

ΠΡΟΣΟΧΗ

Οι ακαθαρσίες στο νερό μπορεί να προκαλέσουν ζημιά στην αντλία πίεσης και στα εξαρτήματα.

Παροχή νερού από το δίκτυο ή άντληση νερού από τις ανοιχτές δεξαμενές.

Τοποθετήστε τη σύνδεση του σωλήνα αναρρόφησης στη συσκευή στη θέση του λεπτού φίλτρου.

Τοποθετήστε τον εύκαμπτο σωλήνα αναρρόφησης με το ενσωματωμένο φίλτρο στην πηγή νερού.

Αυτό το πλυστικό μηχάνημα είναι κατάλληλο να λειτουργεί με τον συνιστώμενο σωλήνα αναρρόφησης για την αναρρόφηση επιφανειακών υδάτων, π.χ. από δεξαμενές νερού ή από περιοχές που έχει συγκεντρωθεί ανεπιθύμητη ποσότητα νερού.

ΛΕΙΤΟΥΡΓΙΑ

ΠΡΟΣΟΧΗ

Η ξηρή λειτουργία της συσκευής οδηγεί σε βλάβη της αντλίας. Εάν η συσκευή δεν δημιουργήσει πίεση εντός 1 λεπτού, απενεργοποιήστε τη συσκευή και προχωρήστε σύμφωνα με τις οδηγίες του κεφαλαίου "Αντιμετώπιση προβλημάτων".

ΠΡΟΣΟΧΗ

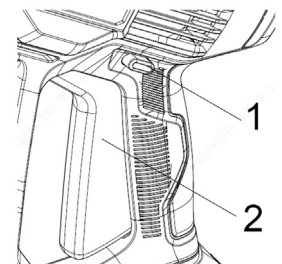
Συνδέστε το εργαλείο με την μπαταρία και την παροχή νερού όπως περιγράφεται.

- Κρατήστε την σκανδάλη και με τα δύο χέρια.

- Κατευθύνετε το ακροφύσιο του επιλεγμένου εξαρτήματος μακριά από εσάς προς την επιφάνεια που πρόκειται να καθαριστεί.

- Πιέστε πρώτα την ασφάλεια (1) και μην τη χαλαρώσετε, στη συνέχεια πιέστε το διακόπτη (2) την σκανδάλη μέχρι να ρέει σταθερή ποσότητα νερού μέσα από το ακροφύσιο, ώστε να μπορέσει να διαφύγει ο αέρας που έχει παγιδευτεί στον εύκαμπτο σωλήνα.

Αφήστε την σκανδάλη - η συσκευή θα απενεργοποιηθεί ξανά και θα σταματήσει την εκτόξευση νερού.



ΜΕΤΑ ΤΗ ΛΕΙΤΟΥΡΓΙΑ ΜΕ ΑΠΟΡΡΥΠΑΝΤΙΚΟ

- Όταν ολοκληρωθεί η χρήση του πλυστικού, πρέπει να αφαιρέσετε το δοχείο του απορρυπαντικού από το πιστόλι, στη συνέχεια να στραγγίξετε το υπόλοιπο απορρυπαντικό και να ξεπλύνετε το δοχείο του απορρυπαντικού με καθαρό νερό.
- Ο κατασκευαστής του πλυστικού δεν ευθύνεται για τις ζημιές που προκαλούνται από το απορρυπαντικό ή από οποιονδήποτε χημικό παράγοντα.

Διακοπή λειτουργίας

Απελευθερώστε το κλείδωμα ασφαλείας της σκανδάλης.

- Η μπαταρία είναι άδεια.
- Το ακροφύσιο είναι μερικώς μπλοκαρισμένο.

Τερματισμός λειτουργίας

- Απελευθερώστε τον διακόπτη της σκανδάλης.
- Αποσυνδέστε τον εύκαμπτο σωλήνα εισόδου από τη συσκευή όταν δεν υπάρχει πίεση στο σύστημα.
- Απελευθερώστε την μπαταρία από τη συσκευή.
- Αποσυνδέστε το ακροφύσιο 5 σε 1, το κοντάρι ψεκασμού από το πιστόλι.

ΠΡΟΣΟΧΗ

Κατά την αποσύνδεση του κονταριού ψεκασμού, ενδέχεται να διαρρέυσει ζεστό νερό από τη σύνδεση μετά τη λειτουργία.

ΑΠΟΘΗΚΕΥΣΗ

Αποθήκευση του εργαλείου

Λάβετε υπόψη το βάρος της συσκευής κατά την αποθήκευση.

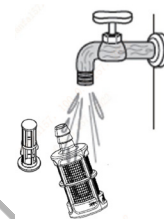
- Κατά τη διάρκεια του χειμώνα, τηρείτε επίσης τις οδηγίες που αναφέρονται στο κεφάλαιο "Φροντίδα".
- Αποθηκεύετε πάντοτε το πλυστικό, τα εξαρτήματα και τα αξεσουάρ σε μέρος που δεν είναι προσβάσιμο από παιδιά. Η ιδανική θερμοκρασία αποθήκευσης είναι μεταξύ 10 °C και 30 °C. Αποθηκεύστε το πλυστικό σε εσωτερικό χώρο για να αποφύγετε τη διόγκωση του νερού στη μονάδα σε συνθήκες παγετού.
- Χρησιμοποιήστε την αρχική συσκευασία για την αποθήκευση ή καλύψτε το προϊόν με ένα κατάλληλο πανί ή περιβλήμα για να το προστατέψετε από τη σκόνη.

ΦΡΟΝΤΙΔΑ ΚΑΙ ΣΥΝΤΗΡΗΣΗ

Απενεργοποιήστε τη συσκευή και αποσυνδέστε τη μπαταρία μετά τη λειτουργία.

Καθαρίστε το άνοιγμα της βαλβίδας και το λεπτό φίλτρο

- Το άνοιγμα της βαλβίδας και το φίλτρο δε θα πρέπει να έχουν υποστεί ζημιά.
- Αφαιρέστε τη βαλβίδα και το λεπτό φίλτρο χρησιμοποιώντας τη σύνδεση του σωλήνα αναρρόφησης.
- Καθαρίστε το άνοιγμα της βαλβίδας και το λεπτό φίλτρο κάτω από τρεχούμενο νερό.
- Τοποθετήστε ξανά το λεπτό φίλτρο και τη βαλβίδα.



ΕΠΙΛΥΣΗ ΠΡΟΒΛΗΜΑΤΩΝ

Απενεργοποιήστε τη συσκευή και βγάλτε το φισ από την πρίζα πριν εκτελέσετε οποιαδήποτε εργασία φροντίδας και συντήρησης. Οι εργασίες επισκευής στα ηλεκτρικά εξαρτήματα δεν επιτρέπεται να εκτελούνται μόνο από εξουσιοδοτημένο σέρβις πελατών. Μπορείτε να αποκαταστήσετε μόνοι σας μικρές βλάβες με τη βοήθεια της ακόλουθης επισκόπησης. Σε περίπτωση αμφιβολίας, συμβουλευτείτε το εξουσιοδοτημένο σέρβις πελατών.

Σύμπτωμα	Αιτία	Συνιστώμενη ενέργεια
Το εργαλείο δεν ξεκινά	- Η μπαταρία είναι άδεια - Η μπαταρία έχει προστασία	- Φόρτιση της μπαταρίας έως ότου ανάψει η πράσινη λυχνία - Γυρίστε το διακόπτη On/Off για να ελέγξετε αν η μονάδα ξεκινά
Μεταβαλλόμενη πίεση	- Η αντλία αναρροφά αέρα - Βαλβίδες βρώμικες, φθαρμένες ή κολλημένες - Φθαρμένες φλάντζες αντλίας	- Ελέγξτε ότι οι εύκαμπτοι σωλήνες και οι συνδέσεις είναι αεροστεγείς - Καθαρίστε και αντικαταστήστε ή απευθυνθείτε στον τοπικό διανομέα - Καθαρίστε και αντικαταστήστε ή απευθυνθείτε στον τοπικό διανομέα
Το εργαλείο σταματά	- Η μπαταρία είναι άδεια - Ακροφύσιο μερικώς φραγμένο	- Επαναφόρτιση - Καθαρίστε το ακροφύσιο
Το εργαλείο πάλλεται	- Αέρας στον σωλήνα εισόδου - Ανεπαρκής παροχή νερού δικτύου - Μερική απόφραξη του ακροφυσίου - Φίλτρο νερού μπλοκαρισμένο - Συστροφή του σωλήνα	- Αφήστε το μηχανήμα να λειτουργήσει με ανοιχτή σκανδάλη μέχρι να επανέλθει η κανονική πίεση λειτουργίας - Αποσυνδέστε τον εύκαμπτο σωλήνα υψηλής πίεσης και τη σκανδάλη - Ελέγξτε ότι η παροχή νερού ανταποκρίνεται στις απαιτούμενες προδιαγραφές - Αποφύγετε τη χρήση μακρών, λεπτών σωλήνων (τουλάχιστον 1/2"). Καθαρίστε το ακροφύσιο/ Καθαρίστε το φίλτρο - Ισιώστε τον εύκαμπτο σωλήνα
Το εργαλείο ξεκινά, αλλά δεν βγαίνει νερό	- Παγωμένη αντλία/σωλήνες ή αξεσουάρ - Δεν υπάρχει παροχή νερού - Φίλτρο νερού μπλοκαρισμένο - Μπλοκαρισμένο ακροφύσιο	- Περιμένετε να ξεπαγωσει η αντλία/ οι σωλήνες ή το εξάρτημα. Συνδέστε το νερό εισόδου - Καθαρίστε το φίλτρο - Καθαρίστε το ακροφύσιο

ΑΞΕΣΟΥΑΡ

Χρησιμοποιείτε μόνο γνήσια εξαρτήματα και ανταλλακτικά, εξασφαλίζουν την ασφαλή και απρόσκοπτη λειτουργία της συσκευής.

**ΑΠΟΡΡΙΨΗ ΣΤΟ ΠΕΡΙΒΑΛΛΟΝ**

Προκειμένου να αποφευχθούν ζημιές κατά τη μεταφορά, το εργαλείο πρέπει να παραδίδεται σε στερεά συσκευασία. Η συσκευασία καθώς και η μονάδα και τα εξαρτήματα είναι κατασκευασμένα από ανακυκλώσιμα υλικά και μπορούν να απορριφθούν αναλόγως. Τα πλαστικά εξαρτήματα του εργαλείου φέρουν σήμανση ανάλογα με το υλικό τους, γεγονός που καθιστά δυνατή την απομάκρυνση φιλικών προς το περιβάλλον και διαφοροποιημένων λόγω των διαθέσιμων εγκαταστάσεων συλλογής.

**Μόνο για χώρες της Ευρωπαϊκής Ένωσης**

Μην πετάτε τα ηλεκτρικά εργαλεία μαζί με τα οικιακά απορρίμματα!

Σύμφωνα με την Ευρωπαϊκή Οδηγία 2002/96/EK για τα απόβλητα ηλεκτρικού και ηλεκτρονικού εξοπλισμού και την εφαρμογή της σύμφωνα με την εθνική νομοθεσία, τα ηλεκτρικά εργαλεία που έχουν φτάσει στο τέλος της ζωής τους πρέπει να συλλέγονται χωριστά και να επιστρέφονται σε μια περιβαλλοντικά συμβατή εγκατάσταση ανακύκλωσης.