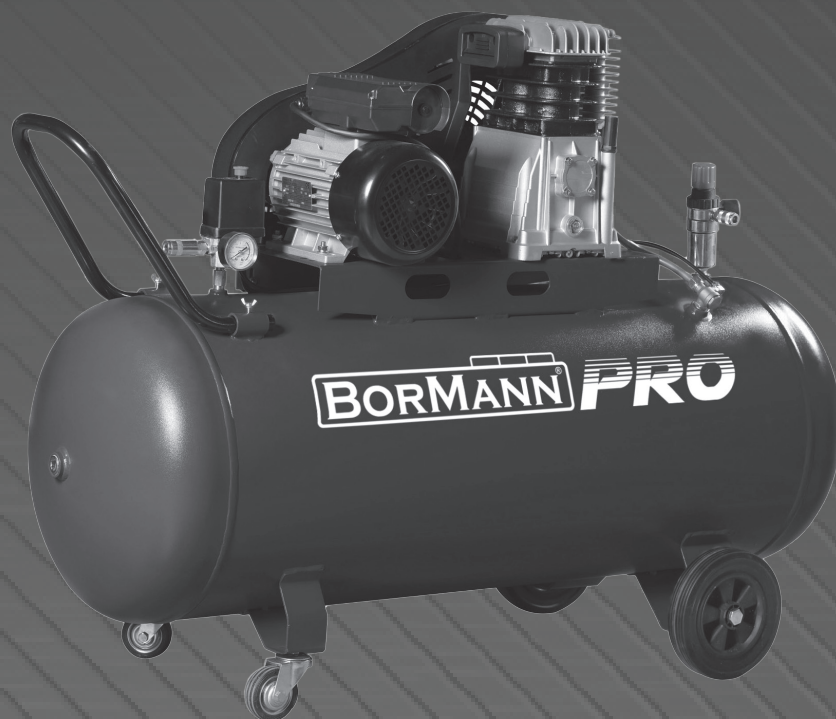


BORMANN [®] **PRO**

Built to last.



BAT5300
045786

EN FR

IT EL

BG SL

RO HR

v2.2



WWW.NIKOLAOUTOOLS.COM



EN

Technical Data	
Model	BAT5300
Tank capacity	270 L
Motor	4 Hp
Input voltage / frequency	400 V / 50 Hz
Maximum air pressure	10 bar
Air displacement	418 L/min

* The manufacturer reserves the right to make minor changes to product design and technical specifications without prior notice unless these changes significantly affect the performance and safety of the products. The parts described / illustrated in the pages of the manual that you hold in your hands may also concern other models of the manufacturer's product line with similar features and may not be included in the product you just acquired.

* To ensure the safety and reliability of the product and the warranty validity, all repair, inspection, repair or replacement work, including maintenance and special adjustments, must only be carried out by technicians of the authorized service department of the manufacturer.

* Always use the product with the supplied equipment. Operation of the product with non-provided equipment may cause malfunctions or even serious injury or death. The manufacturer and the importer shall not be liable for injuries and damages resulting from the use of non-conforming equipment.

FR

Données Techniques	
Modèle	BAT5300
Capacité du réservoir	270 L
Moteur	4 Hp
Tension / fréquence d'entrée	400 V / 50 Hz
Pression d'air maximale	10 bar
Déplacement d'air	418 L/min

* Le fabricant se réserve le droit d'apporter des modifications mineures à la conception et aux spécifications techniques des produits sans préavis, à moins que ces modifications n'affectent de manière significative les performances et la sécurité des produits. Les pièces décrites / illustrées dans les pages du manuel que vous tenez entre vos mains peuvent également concerner d'autres modèles de la gamme de produits du fabricant ayant des caractéristiques similaires et peuvent ne pas être incluses dans le produit que vous venez d'acquérir.

* Pour garantir la sécurité et la fiabilité du produit et la validité de la garantie, tous les travaux de réparation, d'inspection, de réparation ou de remplacement, y compris l'entretien et les réglages spéciaux, doivent être effectués uniquement par des techniciens du service après-vente agréé du fabricant.

* Utilisez toujours le produit avec l'équipement fourni. L'utilisation du produit avec un équipement non fourni peut entraîner des dysfonctionnements, voire des blessures graves ou la mort. Le fabricant et l'importateur ne sont pas responsables des blessures et des dommages résultant de l'utilisation d'un équipement non conforme.

IT

Dati Tecnici	
Modello	BAT5300
Capacità del serbatoio	270 L
Motore	4 Hp
Tensione / frequenza di ingresso	400 V / 50 Hz
Pressione massima dell'aria	10 bar
Spostamento dell'aria	418 L/min

* Il produttore si riserva il diritto di apportare modifiche minori al design e alle specifiche tecniche del prodotto senza preavviso, a meno che tali modifiche non influiscano significativamente sulle prestazioni e sulla sicurezza dei prodotti. Le parti descritte/illustrate nelle pagine del manuale che avete tra le mani possono riguardare anche altri modelli della linea di prodotti del produttore con caratteristiche simili e potrebbero non essere incluse nel prodotto appena acquistato.

* Per garantire la sicurezza e l'affidabilità del prodotto e la validità della garanzia, tutti gli interventi di riparazione, ispezione, riparazione o sostituzione, compresa la manutenzione e le regolazioni speciali, devono essere eseguiti esclusivamente da tecnici del servizio di assistenza autorizzato dal produttore.

* Utilizzare sempre il prodotto con l'attrezzatura fornita. L'utilizzo del prodotto con apparecchiature non in dotazione può causare malfunzionamenti o addirittura lesioni gravi o morte. Il produttore e l'importatore non sono responsabili per lesioni e danni derivanti dall'uso di apparecchiature non conformi.

EL

Τεχνικά Χαρακτηριστικά	
Μοντέλο	BAT5300
Χωρητικότητα δεξαμενής	270 L
Κινητήρας	4 Hp
Τάση/Συχνότητα εισόδου	400 V / 50 Hz
Μέγιστη πίεση	10 bar
Μετατόπιση αέρα	418 L/min

* Ο κατασκευαστής διατηρεί το δικαίωμα να πραγματοποιήσει δευτερεύουσες αλλαγές στο σχεδιασμό του προϊόντος και στα τεχνικά χαρακτηριστικά χωρίς προηγούμενη ειδοποίηση, εκτός εάν οι αλλαγές αυτές επηρεάζουν σημαντικά την απόδοση και λειτουργία ασφάλειας των προϊόντων. Τα εξαρτήματα που περιγράφονται / απεικονίζονται στις σελίδες του εγχειριδίου που κρατάτε στα χέρια σας ενδέχεται να αφορούν και σε άλλα μοντέλα της σειράς προϊόντων του κατασκευαστή, με παρόμοια χαρακτηριστικά, και ενδέχεται να μην περιλαμβάνονται στο προϊόν που μόλις αποκτήσατε.

* Για να διασφαλιστεί η ασφάλεια και η αξιοπιστία του προϊόντος καθώς και η ισχύς της εγγύησης όλες οι εργασίες επιδιόρθωσης, ελέγχου, επισκευής ή αντικατάστασης συμπεριλαμβανομένης της συντήρησης και των ειδικών ρυθμίσεων, πρέπει να εκτελούνται μόνο από τεχνικούς του εξουσιοδοτημένου τμήματος Service του κατασκευαστή.

* Χρησιμοποιείτε πάντα το προϊόν με τον παρεχόμενο εξοπλισμό. Η λειτουργία του προϊόντος με μη-προβλεπόμενο εξοπλισμό ενδέχεται να προκαλέσει βλάβη ή ακόμα και σοβαρό τραυματισμό ή θάνατο. Ο κατασκευαστής και ο εισαγωγέας ουδέμία ευθύνη φέρει για τραυματισμούς και βλάβες που προκύπτουν από την χρήση μη προβλεπόμενου εξοπλισμού.

BG

Технически данни	
Модел	BAT5300
Капацитет на резервоара	270 L
Двигател	4 Hp
Входно напрежение / честота	400 V / 50 Hz
Максимално въздушно налягане	10 bar
Изместване на въздуха	418 L/min

* Производителят си запазва правото да прави незначителни промени в дизайна и техническите спецификации на продуктите без предварително уведомление, освен ако тези промени не засягат значително работата и безопасността на продуктите. Частите, описани/илюстрирани на страниците на ръководството, което държите в ръцете си, може да се отнасят и за други модели от продуктовата линия на производителя с подобни характеристики и може да не са включени в току-що придобития от вас продукт.

* За да се гарантира безопасността и надеждността на продукта и валидността на гаранцията, всички работи по ремонт, проверка, поправка или замяна, включително поддръжка и специални настройки, трябва да се извършват само от техници от оторизирания сервизен отдел на производителя.

* Винаги използвайте продукта с доставеното оборудване. Работата на продукта с оборудване, което не е доставено, може да доведе до неизправности или дори до сериозни наранявания или смърт. Производителят и вносителят не носят отговорност за наранявания и щети, възникнали в резултат на използването на несъответстващо на изискванията оборудване.

SL

Tehnični Podatki	
Model	BAT5300
Prostornina rezervoarja	270 L
Motor	4 Hp
Vhodna napetost / frekvenca	400 V / 50 Hz
Najvišji zračni tlak	10 bar
Premik zraka	418 L/min

* Proizvajalec si pridržuje pravico do manjših sprememb zasnovane in tehničnih specifikacij izdelka brez predhodnega obvestila, razen če te spremembe bistveno vplivajo na delovanje in varnost izdelkov. Deli, opisani/prikazani na straneh priročnika, ki ga držite v rokah, se lahko nanašajo tudi na druge modele proizvajalčeve linije izdelkov s podobnimi lastnostmi in morda niso vključeni v izdelek, ki ste ga pravkar pridobili.

* Da bi zagotovili varnost in zanesljivost izdelka ter veljavnost garancije, smejo vsa popravila, preglede, popravila ali zamenjave, vključno z vzdrževanjem in posebnimi nastavitvami, opravljati le tehnički pooblaščenega servisnega oddelka proizvajalca.

* Izdelek vedno uporabljajte s priloženo opremo. Uporaba izdelka z opremo, ki ni priložena, lahko povzroči nepravilno delovanje ali celo hude telesne poškodbe ali smrt. Proizvajalec in uvoznik ne odgovarjata za poškodbe in škodo, ki so posledica uporabe neustrezne opreme.

RO

Date Tehnice	
Modelul	BAT5300
Capacitatea rezervorului	270 L
Motorul	4 Hp
Tensiune de intrare / frecvență	400 V / 50 Hz
Presiunea maximă a aerului	10 bar
Deplasarea aerului	418 L/min

* Producătorul își rezervă dreptul de a aduce modificări minore la designul și specificațiile tehnice ale produsului fără notificare prealabilă, cu excepția cazului în care aceste modificări afectează în mod semnificativ performanța și siguranța produselor. Pieșele descrise / ilustrate în paginile manualului pe care îl țineți în mâini pot viza și alte modele din linia de produse ale producătorului cu caracteristici similare și pot să nu fie incluse în produsul pe care tocmai l-ați achiziționat.

* Pentru a asigura siguranța și fiabilitatea produsului, precum și valabilitatea garanției, toate lucrările de reparații, inspecții, reparații sau înlocuiri, inclusiv întreținerea și reglajele speciale, trebuie să fie efectuate numai de către tehnicienii ai departamentului de service autorizat al producătorului.

* Utilizați întotdeauna produsul cu echipamentul furnizat. Utilizarea produsului cu echipamente care nu sunt furnizate poate cauza defecțiuni sau chiar vătămări grave sau chiar moartea. Producătorul și importatorul nu sunt răspunzători pentru vătămările și daunele rezultate din utilizarea unui echipament neconform.

HR

Tehnički podaci	
Model	BAT5300
Kapacitet spremnika	270 L
Motor	4 Hp
Ulazni napon/frekvencija	400 V / 50 Hz
Maksimalni tlak zraka	10 bar
Pomicanje zraka	418 L/min

* Proizvođač zadržava pravo na izmjene u dizajnu proizvoda i tehničkim specifikacijama bez prethodne obavijesti osim ako te izmjene značajno ne utječu na performanse i sigurnost proizvoda. Dijelovi opisani / prikazani na stranicama priručnika koji držite u rukama također se mogu odnositi na druge modele proizvodne linije proizvođača sličnih značajki i možda nisu uključeni u proizvod koji ste upravo nabavili.

* Kako bi se osigurala sigurnost i pouzdanost proizvoda te valjanost jamstva, svi popravci, inspekcije, popravci ili zamjene, uključujući održavanje i posebne prilagodbe, moraju se obavljati isključivo od strane tehničara ovlaštenog servisnog odjela proizvođača.

* Uvijek koristite proizvod s priloženom opremom. Rad proizvoda s opremom koja nije priložena može uzrokovati kvarove ili čak ozbiljne ozljede ili smrt. Proizvođač i uvoznik neće biti odgovorni za ozljede i štete proizašle iz korištenja neusklađene opreme.

Safety instructions

- Suitable material: air
- Inlet temperature 40 degrees Celsius, outlet temperature less than 180 degrees Celsius.
- The recommended filter change frequency is 250 hours, depending on the quality and quantity of the filter.
- Pressure limit 0.1 Mpa, lubrication system temperature less than 70.

CAUTION: Incorrect oil content during cold start, clogged oil filter or valve malfunction can cause oil shortage.

CAUTION: Hot surfaces.

Requirements for valve maintenance and testing

- Release valve: When the inside of the valve loses control and when the pressure is above the valve, the release valve will open automatically to protect the machine.
- Safety valve: When the pressure regulator loses its effectiveness, the pressure in the tank will be 1.1 times the indicated pressure, the safety valve will open automatically to protect the machine.

NOTE: Both of the above valves are strict safety settings and any alteration to these settings is strictly forbidden.

CAUTION: Use only connections and hoses that are suitable for use with air compressors.

Suggestion: For pressures above 7 Bar, the supply hoses should be fitted with a safety clamp, e.g. not wire rope.

- Deviation from an horizontal position is prohibited.

Before transporting the air compressor

- Lift the base.
- Confirm that the linkage is securely fastened.
- Confirm that a safety harness is fitted in order to stop the machine if necessary.
- Confirm that the cables are correctly connected.
- Ensure that the brake is not engaged, where fitted.
- Carry out proper cleaning of connected hoses and equipment.
- If the brake is not activated, place plugs in front of the wheels.

The following brief repair instructions describe the method of working during repair/service. Repair/service should only be performed by an authorized service center.

Repair/service instructions

1. The use of the spare parts list is important.
2. Follow the schedule for inspection and replacement of consumable parts.
3. The procedure should always be carried out by authorized technical personnel.
4. Always use the spare parts recommended by the manufacturer. Contact your supplier for details if necessary.
5. Always take appropriate safety measures during repair and maintenance.

Before repairing and maintaining the machine, follow the following precautions for your own safety.

1. Unplug the machine from the power outlet.
2. Take protective measures in case of false start.
3. Check and assess the general condition of the machine.
4. Take precautions in case the machine should be operated at some stage of maintenance or repair.
5. The machine should not be used in an area with flammable materials that may cause an explosion.

Operating temperature: 0° to 40° C / Storage temperature: 40° C to 70° C.

Information on transport, operation and storage of the machine.

1. Always take into account the dimensions, volume, and center of gravity of the machine.
2. Operating instructions (e.g. drawings showing the use of components)

Information on the use of the machine.

1. Appropriate use.
2. Description of switches.
3. Settings.
4. Ways to stop the machine.
5. Risks that can be eliminated by the protective measures taken by the operator.
6. Risks which may arise depending on the use.
7. Misuse and inappropriate use of the machinery.
8. Personal protective equipment required by the user during operation.

Information on maintenance.

1. Frequency of safety checks.
2. Instructions on maintenance operations that require technical knowledge and should only be carried out by an authorised service technician.
3. Instructions for maintenance (changing parts) that do not require technical knowledge may be performed by the operator.

In case of emergency, turn off the power.

Preparation and start-up

1. The area where the air compressor will be installed should be clean, dry and well ventilated.
2. Use current with the correct voltage, deviation $\pm 5\%$.
3. Keep the oil level at the red indicator.
4. Recommended oil for the compressor is SAE30 or L-DAB100 when the temperature is above 10o C and SAE10 or L-DAB68 when the temperature is below 10 0C.
5. Open the exhaust valve, place the pressure switch in the ON position. Allow the air compressor to run for 10 minutes without load to confirm lubrication on moving parts.
6. Check the belt tension: it is correct when you can push the belt with your finger 10-15mm downwards, in the centre of the belt.
7. Select the correct power supply according to the information on the motor nameplate.

Operation and adjustment

The compressor is controlled by the pushbutton when it is operating normally. It can stop automatically when the pressure rises to the maximum and start when the pressure drops to the minimum. The pressure value is set at the factory. Do not change it. Once the engine is turned off the compressed air in the exhaust pipe should be released through the release valve under the switch. It is a necessary point for starting or the motor may be damaged. The pressure value can be adjusted by turning the adjusting screw on the switch (figure 1 or figure 2).



Fig.1

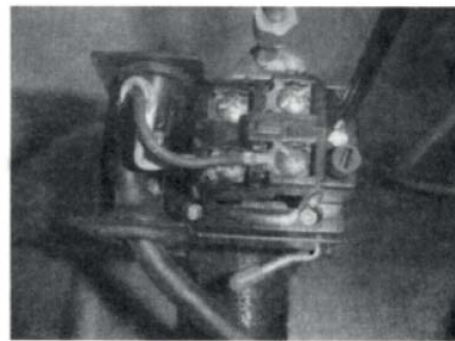


Fig .2

ATTENTION

1. Do not unscrew any part of the connection when the container is under pressure.
2. Do not dismantle any electrical part before unplugging.
3. Do not adjust the valve without care.
4. Do not use the machine where the voltage is too low or too high.
5. Do not use the metal part or electric cable smaller than 4mm² and more than 5m long.
6. Do not unplug the socket to stop the machine. Set the switch to the Off position.
7. If release valve does not operate as the motor stops find the cause immediately to prevent damage to the motor.
8. The lubricating oil should be clean. The level should be at the red point.
9. Unplug the cord when you finish using it.
10. The safety valve and parameters have been set according to the working conditions, do not change them.

Maintenance

In terms of maintenance, the following are recommended:

- Clean the box and change the lubricating oil after the first 20 hours of operation.
- Check the oil level every 20 hours of operation and top up if necessary.
- Open the drain plug under the reservoir every 60 hours of operation.
- Clean the box, change the oil, clean the air filter and check the safety valve and pressure indicator after 120 hours of operation.

Troubleshooting		
Problem	Possible Cause	Solution
The motor does not work, runs slowly or gets too hot.	<ol style="list-style-type: none"> 1. Cable problem, insufficient voltage. 2. Extension too thin or too long. 3. Problem with the push button. 4. Motor problem. 5. Problem with the compressor. 	<ol style="list-style-type: none"> 1. Check the cable. 2. Change the cable. 3. Change or repair. 4. Change or repair. 5. Check and repair.
Compressor stuck.	<ol style="list-style-type: none"> 1. The moving parts are hot due to poor lubrication. 2. Moving parts stuck by a foreign object. 	Check the box, connecting shaft, piston, springs, etc. and change if necessary.
Vibration or too much noise.	<ol style="list-style-type: none"> 1. Connection part is loose. 2. Foreign object in the compressor. 3. Piston is banging. 4. Moving parts too worn. 	<ol style="list-style-type: none"> 1. Check and tighten. 2. Check and clean. 3. Replace with a thicker gasket. 4. Repair or replace
Pressure is insufficient or the amount of extraction is reduced.	<ol style="list-style-type: none"> 1. The motor is running too slowly. 2. The belt is too loose or dirty. 3. The air filter is dirty. 4. Leakage in the safety valve. 5. Leak in the exhaust pipe. 6. Sealing gasket is damaged. 7. Valve plate damaged. 8. Piston springs and cylinder has wear or damage. 	<ol style="list-style-type: none"> 1. Check and correct. 2. Adjust and clean. 3. Clean or change. 4. Check and adjust. 5. Check and repair. 6. Check and change. 7. Change and clean. 8. Repair or change.
Oil consumption is excessive.	<ol style="list-style-type: none"> 1. The oil level is too high. 2. The ventilation pipe is clogged. 3. The piston springs and cylinder are worn or damaged. 	<ol style="list-style-type: none"> 1. Keep the oil at the right level. 2. Check and clean. 3. Repair or change.

Instructions de sécurité

- Matériau approprié : air
- Température d'entrée de 40 degrés Celsius, température de sortie inférieure à 180 degrés Celsius.
- Les caractéristiques des filtres sont une question de qualité et de quantité, et la fréquence de changement recommandée est de 250 heures.
- Limite de pression 0,1 Mpa, température du système de lubrification inférieure à 70.

ATTENTION: Une teneur en huile incorrecte lors du démarrage à froid, un filtre à huile obstrué ou un dysfonctionnement de la valve peuvent provoquer un manque d'huile.

ATTENTION: sur les surfaces très chaudes.

Exigences en matière d'entretien et de test des vannes

- Soupape de décharge : lorsque l'intérieur de la soupape perd le contrôle et que la pression est supérieure à la soupape, la soupape de décharge s'ouvre automatiquement pour protéger la machine.
- Soupape de sécurité : Lorsque le régulateur de pression perd son efficacité, la pression dans le réservoir sera de 1,1 fois la pression indiquée, la soupape de sécurité s'ouvrira automatiquement pour protéger la machine.

Remarque : les deux valves ci-dessus sont des réglages de sécurité, toute modification est strictement interdite.

ATTENTION : Tous les raccords et tuyaux sont adaptés à une utilisation avec des compresseurs d'air.

Suggestion : pour les pressions supérieures à 7 Bar, les tuyaux d'alimentation devraient être équipés d'une poignée de sécurité, par exemple, pas de câble métallique.

- Il est interdit de s'écarter de la position horizontale.

Avant de transporter le compresseur d'air

- Soulevez la base.
- Confirmez que la tringlerie est bien fixée.
- Confirmez qu'un harnais de sécurité est installé afin de pouvoir arrêter la machine si nécessaire.
- Confirmez que les câbles sont correctement connectés.
- Assurez-vous que le frein n'est pas engagé, le cas échéant.
- Effectuez un nettoyage approprié des tuyaux et des équipements connectés.
- Si le frein n'est pas activé, placez des bouchons devant les roues.

Les brèves instructions de réparation suivantes décrivent la méthode de travail pendant la réparation/le service. La réparation/le service ne doit être effectué que par un centre de service agréé.

Instructions de réparation/de service

1. L'utilisation de la liste des pièces détachées est importante.
2. Respectez le calendrier d'inspection et de remplacement des pièces consommables.
3. La procédure doit toujours être effectuée par un personnel technique autorisé.
4. Utilisez toujours les pièces de rechange recommandées par le fabricant. Contactez votre fournisseur pour plus de détails si nécessaire.
5. Prenez toujours les mesures de sécurité appropriées pendant les réparations et l'entretien.

Avant de réparer et d'entretenir la machine, suivez les précautions suivantes pour votre propre sécurité.

1. Débranchez l'appareil de la prise de courant.
2. Prenez des mesures de protection en cas de faux départ.
3. Vérifiez et évaluez l'état général de la machine.
4. Prenez des précautions au cas où la machine devrait être utilisée à un stade quelconque de l'entretien ou de la réparation.
5. La machine ne doit pas être utilisée dans une zone où se trouvent des matériaux inflammables susceptibles de provoquer une explosion.

Température de fonctionnement : 0° à 40° C / Température de stockage : 40° C à 70° C.

Informations sur le transport, l'utilisation et le stockage de la machine.

1. Tenez toujours compte des dimensions, du volume et du centre de gravité de la machine.
2. Instructions d'utilisation (par exemple, des dessins montrant l'utilisation des composants)

Informations sur l'utilisation de la machine.

1. Utilisation appropriée.
2. Description des interrupteurs.
3. les paramètres.
4. Les moyens d'arrêter la machine.
5. Risques qui peuvent être éliminés par les mesures de protection prises par l'opérateur.
6. Risques pouvant survenir en fonction de l'utilisation.
7. Mauvaise utilisation et utilisation inappropriée de la machine.
8. Equipement de protection individuelle requis par l'utilisateur pendant le fonctionnement.

Informations sur l'entretien

1. Fréquence des contrôles de sécurité.
 2. Instructions sur les opérations d'entretien qui nécessitent des connaissances techniques et ne doivent être effectuées que par un technicien agréé.
 3. Les instructions d'entretien (changement de pièces) qui ne nécessitent pas de connaissances techniques peuvent être effectuées par l'opérateur.
- En cas d'urgence, coupez le courant.

Préparation et mise en service

1. La zone où sera installé le compresseur d'air doit être propre, sèche et bien ventilée.
2. Utilisez le courant avec la tension correcte, déviation $\pm 5\%$.
3. Maintenez le niveau d'huile au niveau de l'indicateur rouge.
4. L'huile recommandée pour le compresseur est SAE30 ou L-DAB100 lorsque la température est supérieure à 10°C et SAE10 ou L-DAB68 lorsque la température est inférieure à 10°C.
5. Ouvrez la valve d'échappement, placez le pressostat en position ON. Laissez le compresseur d'air fonctionner pendant 10 minutes sans charge pour confirmer la lubrification des pièces mobiles.
6. vérifiez la tension de la courroie : elle est correcte lorsque vous pouvez pousser la courroie avec votre doigt de 10 à 15 mm vers le bas, au centre de la courroie.
7. sélectionnez l'alimentation électrique correcte en fonction des informations figurant sur la plaque signalétique du moteur.

Fonctionnement et réglage

Le compresseur est contrôlé par le bouton-poussoir lorsqu'il fonctionne normalement. Il peut s'arrêter automatiquement lorsque la pression monte au maximum et démarrer lorsque la pression descend au minimum. La valeur de la pression est réglée en usine. Ne le changez pas. Une fois le moteur éteint, l'air comprimé dans le tuyau d'échappement doit être libéré par la valve de libération située sous l'interrupteur. C'est un point nécessaire pour le démarrage, sinon le moteur risque d'être endommagé. La valeur de la pression peut être ajustée en tournant la vis de réglage sur le commutateur (figure 1 ou figure 2).



Fig.1

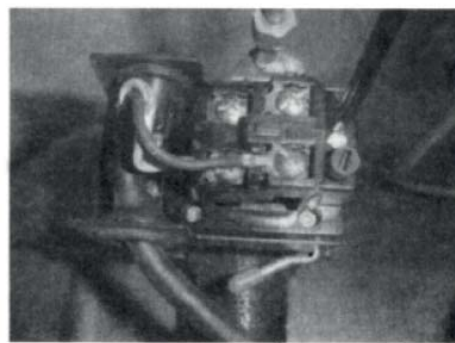


Fig.2

ATTENTION

1. Ne dévissez aucune partie du raccord lorsque le récipient est sous pression.
2. Ne démontez aucune pièce électrique avant de la débrancher.
3. Ne réglez pas la valve sans précaution.
4. N'utilisez pas la machine là où la tension est trop faible ou trop élevée.
5. N'utilisez pas la partie métallique ou le câble électrique plus petit que 4mm² et plus de 5m de long.
6. Ne débranchez pas la prise pour arrêter la machine. Placez l'interrupteur sur la position Off.
7. Si la soupape de décharge ne fonctionne pas lorsque le moteur s'arrête, trouvez immédiatement la cause pour éviter d'endommager le moteur.
8. L'huile de lubrification doit être propre. Le niveau doit être au point rouge.
9. Débranchez le cordon d'alimentation lorsque vous avez fini de l'utiliser.
10. La soupape de sécurité et les paramètres ont été réglés en fonction des conditions de travail. Ne les modifiez pas!

Maintenance

En termes d'entretien, les éléments suivants sont recommandés :

- Nettoyez le boîtier et changez l'huile de lubrification après les 20 premières heures de fonctionnement.
- Vérifiez le niveau d'huile toutes les 20 heures de fonctionnement et faites l'appoint si nécessaire.
- Ouvrez le bouchon de vidange sous le réservoir toutes les 60 heures de fonctionnement.
- Nettoyez la boîte, changez l'huile, nettoyez le filtre à air et vérifiez la soupape de sécurité et l'indicateur de pression après 120 heures de fonctionnement.

Dépannage		
Problème	Cause possible	Solution
Le moteur ne fonctionne pas, tourne lentement ou devient trop chaud.	<ol style="list-style-type: none"> 1. Problème de câble, tension insuffisante. 2. Extension trop fine ou trop longue. 3. Problème avec le bouton-poussoir. 4. Problème de moteur. 5. Problème avec le compresseur. 	<ol style="list-style-type: none"> 1. Vérifiez le câble. 2. Changez le câble. 3. Changer ou réparer. 4. Changer ou réparer. 5. Contrôle et réparation.
Bloqué dans le compresseur.	<ol style="list-style-type: none"> 1. Les pièces mobiles sont chaudes en raison d'une mauvaise lubrification. 2. Pièces mobiles coincées par un corps étranger. 	Vérifiez la boîte, l'arbre de liaison, le piston, les ressorts, etc. et modifiez-les si nécessaire.
Vibration ou trop de bruit	<ol style="list-style-type: none"> 1. La pièce de connexion est desserrée 2. Objet étranger dans le compresseur. 3. Le piston cogne. 4. Pièces mobiles trop usées. 	<ol style="list-style-type: none"> 1. Vérifiez et serrez. 2. Vérifiez et nettoyez. 3. Remplacez par un joint plus épais. 4. Réparer ou remplacer.
La pression est insuffisante ou la quantité d'extraction est réduite.	<ol style="list-style-type: none"> 1. Le moteur tourne trop lentement. 2. La courroie est trop lâche ou sale. 3. Le filtre à air est sale. 4. Fuite dans la soupape de sécurité. 5. Fuite dans le tuyau d'échappement. 6. Le joint d'étanchéité est endommagé. 7. Plaque de soupape endommagée. 8. Les ressorts du piston et le cylindre sont usés ou endommagés. 	<ol style="list-style-type: none"> 1. Vérifiez et corrigez. 2. régler et nettoyer. 3. Nettoyer ou changer. 4. Vérifiez et ajustez. 5. Contrôle et réparation. 6. Vérifiez et changez. 7. Changer et nettoyer 8. Réparer ou changer.
La consommation d'huile est excessive.	<ol style="list-style-type: none"> 1. Le niveau d'huile est trop élevé. 2. Le tuyau de ventilation est bouché. 3. Les ressorts du piston et le cylindre sont usés ou endommagés. 	<ol style="list-style-type: none"> 1. Maintenir l'huile au bon niveau. 2. Vérifier et nettoyer. 3. Réparation ou changement.

Istruzioni di sicurezza

- Materiale adatto: aria
- Temperatura di ingresso di 40 gradi Celsius, temperatura di uscita inferiore a 180 gradi Celsius.
- Le caratteristiche del filtro sono una questione di qualità e quantità, e la frequenza di sostituzione consigliata è di 250 ore.
- Limite di pressione 0,1 Mpa, temperatura del sistema di lubrificazione inferiore a 70.

ATTENZIONE: un contenuto d'olio non corretto all'avviamento a freddo, un filtro dell'olio intasato o un malfunzionamento della valvola possono provocare un affaticamento dell'olio.

ATTENZIONE alle superfici molto calde.

Requisiti per la manutenzione e il collaudo delle valvole

- Valvola di sicurezza: quando l'interno della valvola perde il controllo e la pressione è superiore alla valvola, la valvola di sicurezza si apre automaticamente per proteggere la macchina.
- Valvola di sicurezza: quando il regolatore di pressione perde la sua efficacia, la pressione nel serbatoio sarà 1,1 volte la pressione indicata, la valvola di sicurezza si aprirà automaticamente per proteggere la macchina.

Nota: le due valvole di cui sopra sono impostazioni di sicurezza, qualsiasi modifica è severamente vietata.

ATTENZIONE: tutti i raccordi e i tubi flessibili sono adatti all'uso con i compressori d'aria.

Suggerimento: per pressioni superiori a 7 Bar, i tubi di alimentazione devono essere dotati di una maniglia di sicurezza, ad esempio senza fune metallica.

- Non è consentito deviare dalla posizione orizzontale.

Prima di trasportare il compressore d'aria

- Sollevi la base.
- Confermare che il collegamento è sicuro.
- Si assicuri che sia montata un'imbracatura di sicurezza, in modo da poter fermare la macchina se necessario.
- Confermi che i cavi sono collegati correttamente.
- Si assicuri che il freno non sia inserito, se applicabile.
- Esegua una pulizia adeguata dei tubi flessibili e delle attrezzature collegate.
- Se il freno non è inserito, metta dei tappi davanti alle ruote.

Le seguenti brevi istruzioni per la riparazione descrivono come operare durante la riparazione/assistenza. La riparazione/assistenza deve essere effettuata solo da un centro di assistenza autorizzato.

Istruzioni per la riparazione/assistenza

1. L'uso della lista dei ricambi è importante.
2. Segua il programma di ispezione e sostituzione delle parti consumabili.
3. La procedura deve essere sempre eseguita da personale tecnico autorizzato.
4. Utilizzi sempre i ricambi raccomandati dal produttore. Se necessario, contatti il suo fornitore per i dettagli.
5. Adotti sempre misure di sicurezza adeguate durante le riparazioni e la manutenzione.

Prima di procedere alla riparazione e alla manutenzione della macchina, segua queste precauzioni per la sua sicurezza.

1. Scollegare la macchina dalla presa di corrente.
2. Adotti misure di protezione in caso di falsa partenza.
3. Controllare e valutare le condizioni generali della macchina.
4. Prenda le dovute precauzioni nel caso in cui la macchina debba essere utilizzata in qualsiasi fase di manutenzione o riparazione.
5. La macchina non deve essere utilizzata in un'area in cui sono presenti materiali infiammabili che possono causare un'esplosione.

Temperatura di esercizio: da 0o a 40o C / Temperatura di stoccaggio: da 40o C a 70o C.

Informazioni sul trasporto, l'uso e la conservazione della macchina.

1. Tenga sempre conto delle dimensioni, del volume e del baricentro della macchina.
2. Istruzioni per l'uso (ad esempio, disegni che mostrano l'uso dei componenti).

Informazioni su come utilizzare la macchina.

1. Uso corretto.
2. Descrizione degli interruttori.
3. Impostazioni.
4. Modi per fermare la macchina.
5. Rischi che possono essere eliminati dalle misure di protezione adottate dall'operatore.
6. Rischi che possono verificarsi a seconda dell'uso.
7. Uso scorretto e inappropriato della macchina.
8. Equipaggiamento di protezione personale richiesto dall'utente durante il funzionamento.

Informazioni sulla manutenzione

1. Frequenza dei controlli di sicurezza.
 2. Istruzioni sulle operazioni di manutenzione che richiedono conoscenze tecniche e devono essere eseguite solo da un tecnico autorizzato.
 3. Le istruzioni per la manutenzione (sostituzione di parti) che non richiedono conoscenze tecniche possono essere eseguite dall'operatore.
- In caso di emergenza, spegnere l'alimentazione.

Preparazione e avvio

1. L'area in cui verrà installato il compressore d'aria deve essere pulita, asciutta e ben ventilata.
2. Utilizzi la corrente con la tensione corretta, con una deviazione del $\pm 5\%$.
3. Mantenga il livello dell'olio all'indicatore rosso.
4. L'olio consigliato per il compressore è SAE30 o L-DAB100 quando la temperatura è superiore a 10°C e SAE10 o L-DAB68 quando la temperatura è inferiore a 10°C.
5. Apra la valvola di scarico, metta il pressostato in posizione ON. Lasciare che il compressore d'aria funzioni per 10 minuti senza carico per confermare la lubrificazione delle parti mobili.
6. Controllare la tensione della cinghia: è corretta quando può spingere la cinghia con il dito di 10-15 mm verso il basso, al centro della cinghia.
7. Selezionare l'alimentazione corretta in base alle informazioni riportate sulla targhetta del motore.

Funzionamento e regolazione

Il compressore è controllato dal pulsante quando funziona normalmente. Può arrestarsi automaticamente quando la pressione sale al massimo e avviarsi quando la pressione scende al minimo. Il valore della pressione è impostato in fabbrica. Non lo cambi. Una volta spento il motore, l'aria compressa nel tubo di scarico deve essere rilasciata attraverso la valvola di rilascio sotto l'interruttore. È un punto necessario per l'avviamento, altrimenti il motore potrebbe danneggiarsi. Il valore della pressione può essere regolato ruotando la vite di regolazione sull'interruttore (figura 1 o figura 2).



Fig.1

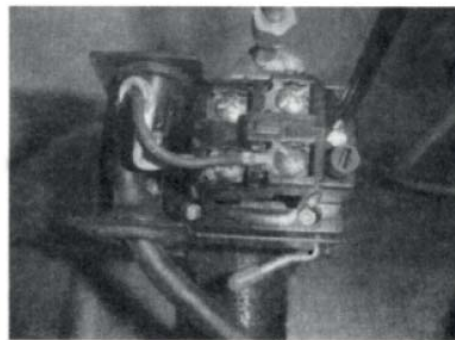


Fig.2

ATTENZIONE

1. Non sviti nessuna parte del raccordo quando il contenitore è sotto pressione.
2. Non smonti nessuna parte elettrica prima di aver staccato la spina.
3. Non regoli la valvola senza attenzione.
4. Non utilizzi la macchina in presenza di una tensione troppo bassa o troppo alta.
5. Non utilizzi la parte metallica o il cavo elettrico di dimensioni inferiori a 4 mm² e di lunghezza superiore a 5 metri.
6. Non stacchi la spina dalla presa per fermare la macchina. Posizionare l'interruttore sulla posizione Off.
7. Se la valvola di rilascio non si aziona quando il motore si arresta, individuare immediatamente la causa per evitare di danneggiare il motore.
8. L'olio lubrificante deve essere pulito. Il livello dovrebbe essere al punto rosso.
9. Stacchi il cavo quando ha finito di usarlo.
10. La sicurezza ha impostato la valvola di sicurezza e i parametri in base alle condizioni di lavoro, non li cambi.

Manutenzione

Per quanto riguarda la manutenzione, si raccomanda quanto segue:

- Pulisca la scatola e cambi l'olio lubrificante dopo le prime 20 ore di funzionamento.
- Controlli il livello dell'olio ogni 20 ore di funzionamento e lo rabbocchi se necessario.
- Apra il tappo di scarico sotto il serbatoio ogni 60 ore di funzionamento.
- Pulisca la scatola, cambi l'olio, pulisca il filtro dell'aria e controlli la valvola di sicurezza e l'indicatore di pressione dopo 120 ore di funzionamento.

Risoluzione dei problemi potenziali		
Problema	Possibile causa	Soluzione
Il motore non funziona, funziona lentamente o si scalda troppo.	<ol style="list-style-type: none"> 1. Problema nel cavo, tensione insufficiente. 2. Estensione troppo sottile o troppo lunga. 3. Problema con il pulsante. 4. Problema del motore. 5. Problema con il compressore. 	<ol style="list-style-type: none"> 1. Controlli il cavo. 2. Cambiare il cavo. 3. Cambiamento o riparazione. 4. Cambiamento o riparazione. 5. Controllare e riparare.
Bloccato nel compressore.	<ol style="list-style-type: none"> 1. Le parti mobili sono calde a causa della scarsa lubrificazione. 2. Parti mobili bloccate da un oggetto estraneo 	Controlli la scatola, l'albero di collegamento, il pistone, le molle, ecc. e cambiare se necessario.
Vibrazioni o troppo rumore.	<ol style="list-style-type: none"> 1. La parte di connessione è allentata. 2. Oggetto estraneo nel compressore. 3. Il pistone colpisce il pistone. 4. Le parti mobili sono troppo usurate. 	<ol style="list-style-type: none"> 1. Controlli e stringa. 2. Controlli e pulisca. 3. Sostituisca la guarnizione con una più spessa. 4. Riparare o sostituire.
La pressione è insufficiente o la quantità di estrazione è ridotta.	<ol style="list-style-type: none"> 1. Il motore funziona troppo lentamente. 2. La cinghia è troppo allentata o sporca. 3. Il filtro dell'aria è sporco. 4. Perdita nella valvola di sicurezza. 5. Perdita nel tubo di scarico. 6. La guarnizione di tenuta è danneggiata. 7. Piastra della valvola danneggiata. 8. Le molle del pistone e il cilindro presentano usura o danni. 	<ol style="list-style-type: none"> 1. Controllare e correggere. 2. Regoli e pulisca. 3. Pulire o cambiare. 4. Controlli e regoli. 5. Controllare e riparare. 6. Controllare e cambiare. 7. Cambiare e pulire 8. Riparare o cambiare.
<p>Il consumo di olio è eccessivo</p> <ol style="list-style-type: none"> 1. Il livello dell'olio è troppo alto. 2. Il tubo di ventilazione è intasato. 3. Le molle del pistone e il cilindro sono usurati o danneggiati. 	<ol style="list-style-type: none"> 1. Il livello dell'olio è troppo alto. 2. Il tubo di ventilazione è intasato. 3. Le molle del pistone e il cilindro sono usurati o danneggiati. 	<ol style="list-style-type: none"> 1. Mantenga l'olio al giusto livello. 2. Controllare e pulire. 3. Riparazione o modifica.

Οδηγίες ασφαλείας

- Κατάλληλο υλικό: αέρας
- Θερμοκρασία εισαγωγής 40 βαθμοί κελσίου, θερμοκρασία εξαγωγής μικρότερη από 180 βαθμούς κελσίου.
- Χαρακτηριστικά φίλτρου αφορά ποιότητα και ποσότητα και η προτεινόμενη συχνότητα αλλαγής είναι 250 ώρες.
- Όριο πίεσης 0,1 Μpa, θερμοκρασία του συστήματος λίπανσης μικρότερη από 70.

ΠΡΟΣΟΧΗ: Λανθασμένη περιεκτικότητα λαδιού κατά την κρύα εκκίνηση, βουλωμένο φίλτρο λαδιού ή δυσλειτουργία της βαλβίδας μπορεί να προκαλέσει έλλειψη λαδιού.

ΠΡΟΣΟΧΗ στις πολύ ζεστές επιφάνειες.

Απαιτήσεις για συντήρηση και δοκιμή βαλβίδας

- Βαλβίδα απελευθέρωσης: όταν το εσωτερικό της βαλβίδας χάσει τον έλεγχο και όταν η πίεση είναι πάνω από την βαλβίδα, η βαλβίδα απελευθέρωσης θα ανοίξει αυτόματα για την προστασία του μηχανήματος.
- Βαλβίδα ασφαλείας: Όταν ο πιεσοστάτης χάσει την αποτελεσματικότητά του, η πίεση στο δοχείο θα είναι 1,1 φορές την αναγραφόμενη πίεση, η βαλβίδα ασφαλείας θα ανοίξει αυτόματα για να προστατεύσει το μηχάνημα.

Σημείωση: αμφότερες οι ως άνω βαλβίδες είναι αυστηρά ρυθμίσεις ασφαλείας, οποιαδήποτε αλλαγή απαγορεύεται αυστηρά.

ΠΡΟΣΟΧΗ: Όλες οι συνδέσεις και οι σωλήνες είναι κατάλληλες για χρήση με αεροσυμπιεστές.

Πρόταση: Για πιέσεις πάνω από 7 Bar, οι σωλήνες παροχής θα πρέπει να τοποθετούνται με πιαστράκι ασφαλείας, πχ. όχι συρματόσχοινο.

- Απόκλιση από την οριζόντια θέση απαγορεύεται.

Πριν την μεταφορά του αεροσυμπιεστή

- Σηκώστε την βάση.
- Επιβεβαιώστε ότι ο σύνδεσμος είναι καλά ασφαλισμένος.
- Επιβεβαιώστε ότι ένα εξάρτημα ασφαλείας είναι τοποθετημένο προκειμένου να σταματήσει το μηχάνημα εάν χρειαστεί.
- Επιβεβαιώστε ότι τα καλώδια είναι σωστά συνδεδεμένα.
- Διασφαλίστε ότι το φρένο δεν είναι ενεργοποιημένο, όπου υπάρχει.
- Πραγματοποιήστε τον κατάλληλο καθαρισμό των συνδεδεμένων σωλήνων και εξοπλισμού.
- Εάν το φρένο δεν είναι ενεργοποιημένο τοποθετήστε τάκους μπροστά από τις ρόδες.

Οι ακόλουθες σύντομες οδηγίες επισκευής περιγράφουν την μέθοδο της εργασίας κατά την επισκευή/σέρβις. Η επισκευή/σέρβις θα πρέπει να εκτελούνται μόνο από εξουσιοδοτημένο κέντρο σέρβις.

Οδηγίες επισκευής/σέρβις

1. Η χρήση της λίστας ανταλλακτικών είναι σημαντική.
2. Ακολουθήστε το πρόγραμμα ελέγχων και αντικατάστασης των αναλώσιμων ανταλλακτικών.
3. Η διαδικασία πρέπει πάντοτε να πραγματοποιείται από εξουσιοδοτημένο τεχνικό προσωπικό.
4. Χρησιμοποιείτε πάντοτε τα ανταλλακτικά που συνιστά ο κατασκευαστής. Επικοινωνήστε με τον προμηθευτή σας για λεπτομέρειες, αν χρειαστεί.
5. Λαμβάνετε πάντοτε τα ενδεικνυόμενα μέτρα ασφαλείας κατά την επισκευή και συντήρηση.

Πριν την επισκευή και την συντήρηση του μηχανήματος ακολουθήστε τις παρακάτω προφυλάξεις για την δική σας ασφάλεια.

1. Αποσυνδέστε το μηχάνημα από την πρίζα.
2. Λαμβάνετε μέτρα προστασίας για την περίπτωση εσφαλμένης εκκίνησης.
3. Ελέγξτε και εκτιμήστε την γενική κατάσταση του μηχανήματος.
4. Λαμβάνετε προφυλάξεις για την περίπτωση που το μηχάνημα θα πρέπει να λειτουργεί σε κάποιο στάδιο συντήρησης ή επισκευής.
5. Το μηχάνημα δεν πρέπει να χρησιμοποιείται σε χώρο με εύφλεκτα υλικά που μπορεί να προκαλέσουν έκρηξη.

Θερμοκρασία λειτουργίας: 0° έως 40° C / Θερμοκρασία αποθήκευσης: 40° C μέχρι 70° C.

Πληροφορίες σχετικά με την μεταφορά, την λειτουργία και την αποθήκευση του μηχανήματος.

1. Λαμβάνετε υπόψη πάντοτε τις διαστάσεις, τον όγκο, και το κέντρο βάρους του μηχανήματος.
2. Οδηγίες χειρισμού (πχ. σχέδια που αναδεικνύουν την χρήση των εξαρτημάτων)

Πληροφορίες σχετικά με την χρήση του μηχανήματος.

1. Κατάλληλη χρήση.
2. Περιγραφή διακοπών.
3. Ρυθμίσεις.
4. Τρόποι παύσης του μηχανήματος.
5. Κίνδυνοι που μπορεί να εξαιρεθούν από τα μέτρα προστασίας που θα λάβει ο χειριστής.
6. Κίνδυνοι που μπορεί να προκύψουν ανάλογα με την χρήση.
7. Κακή χρήση και μη κατάλληλη χρήση του μηχανήματος.
8. Είδη ατομικής προστασίας που χρειάζεται ο χρήστης κατά την λειτουργία.

Πληροφορίες για την συντήρηση

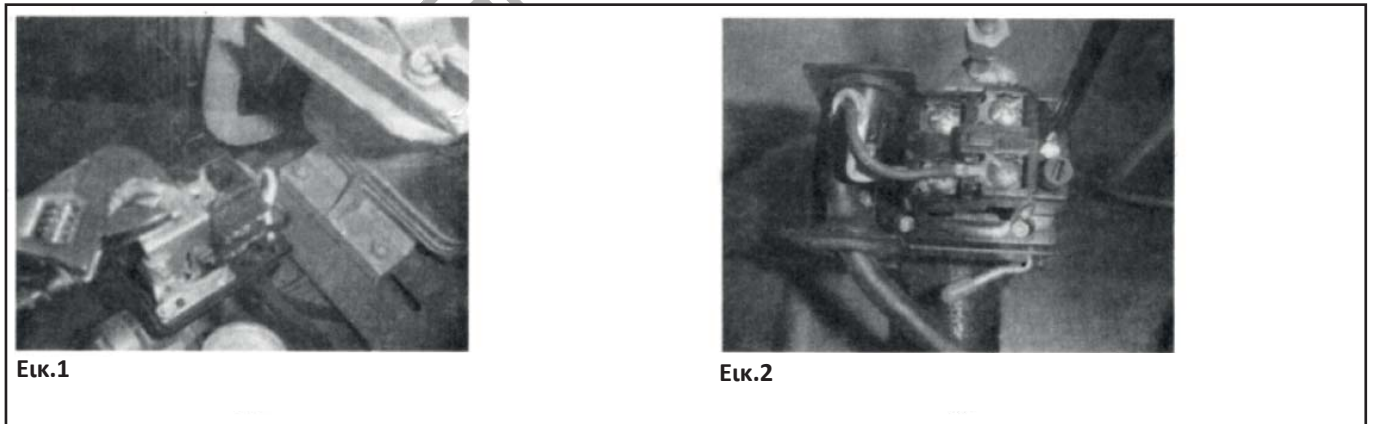
1. Συχνότητα ελέγχων για λόγους ασφαλείας.
 2. Οδηγίες σχετικά με τις λειτουργίες συντήρησης που χρειάζονται τεχνικές γνώσεις και θα πρέπει να εκτελούνται μόνο από εξουσιοδοτημένο σέρβις.
 3. Οδηγίες συντήρησης (αλλαγή εξαρτημάτων) που δεν χρειάζονται τεχνικές γνώσεις μπορεί να εκτελούνται από τον χειριστή.
- Σε περίπτωση ανάγκης, κλείστε το ρεύμα.

Προετοιμασία και εκκίνηση

1. Ο χώρος όπου θα μπει ο αεροσυμπιεστής θα πρέπει να είναι καθαρός, στεγνός και με καλό εξαερισμό.
2. Χρησιμοποιήστε ρεύμα με την σωστή τάση, απόκλιση $\pm 5\%$.
3. Κρατήστε το επίπεδο λαδιού στην κόκκινη ένδειξη.
4. Προτεινόμενο λάδι για το κομπρεσέρ είναι το SAE30 ή L-DAB100, όταν η θερμοκρασία είναι πάνω από 10°C και SAE10 ή L-DAB68 όταν η θερμοκρασία είναι κάτω από 10°C .
5. Ανοίξτε την βαλβίδα εξαγωγής, τοποθετήστε τον διακόπτη πίεσης στην θέση ON. Αφήστε τον αεροσυμπιεστή να λειτουργήσει για 10 λεπτά χωρίς φορτίο για να επιβεβαιώσετε την λίπανση στα κινούμενα μέρη.
6. Ελέγξτε το τέντωμα του ιμάντα: είναι ορθό όταν μπορείτε να πιέσετε τον ιμάντα με το δάχτυλο 10-15mm προς τα κάτω, στο κέντρο του ιμάντα.
7. Επιλέξτε την σωστή παροχή ρεύματος σύμφωνα με τα στοιχεία που αναφέρονται στην ταμπέλα του μοτέρ.

Λειτουργία και ρύθμιση

Το κομπρεσέρ ελέγχεται από τον πιεσοστάτη όταν λειτουργεί κανονικά. Μπορεί να σταματήσει αυτόματα όταν αυξάνεται η πίεση στο μέγιστο και να ξεκινήσει μόλις πέσει η πίεση στο ελάχιστο. Η τιμή της πίεσης έχει ρυθμιστεί από το εργοστάσιο. Μην την αλλάξετε. Μόλις σβήσετε το μοτέρ ο πεπιεσμένος αέρας που βρίσκεται στον σωλήνα εξαγωγής θα πρέπει να απελευθερωθεί μέσα από την βαλβίδα απελευθέρωσης κάτω από τον διακόπτη. Αποτελεί απαραίτητο σημείο για την εκκίνηση διαφορετικά το μοτέρ μπορεί να πάθει ζημιά. Η τιμή της πίεσης μπορεί να ρυθμιστεί γυρνώντας την βίδα ρύθμισης στον διακόπτη (εικόνα 1 ή εικόνα 2).



ΠΡΟΣΟΧΗ

1. Μην ξεβιδώσετε οποιοδήποτε μέρος σύνδεσης όταν το δοχείο βρίσκεται υπό πίεση.
2. Μην αποσυναρμολογήσετε οποιοδήποτε ηλεκτρικό μέρος πριν να βγάλετε την πρίζα.
3. Μην ρυθμίσετε την βαλβίδα χωρίς προσοχή.
4. Μην χρησιμοποιήσετε το μηχάνημα όπου η τάση είναι πολύ χαμηλή ή πολύ υψηλή.
5. Μην χρησιμοποιήσετε το μεταλλικό μέρος ή ηλεκτρικό καλώδιο μικρότερο από 4mm^2 και με μήκος πάνω από 5m.
6. Μην βγάλετε την πρίζα για να σταματήσετε το μηχάνημα. Τοποθετήστε τον διακόπτη στην θέση Off.
7. Εάν βαλβίδα απελευθέρωσης δεν λειτουργεί καθώς σταματήσει το μοτέρ βρείτε την αιτία αμέσως για να μην προκληθεί ζημιά στο μοτέρ.
8. Το λάδι λίπανσης θα πρέπει να είναι καθαρό. Τα επίπεδο θα πρέπει να βρίσκεται στο κόκκινο σημείο.
9. Βγάλτε το καλώδιο από την πρίζα όταν ολοκληρώσετε την χρήση.
10. Η βαλβίδα ασφαλείας και οι παράμετροι έχουν ρυθμιστεί σύμφωνα με τις συνθήκες εργασίας, μην τις αλλάξετε.

Συντήρηση

Από άποψη συντήρησης συνιστώνται τα ακόλουθα:

- Καθαρίστε το κιβώτιο και αλλάξτε το λάδι λίπανσης μετά από τις πρώτες 20 ώρες εργασίας.
- Ελέγξτε το επίπεδο λαδιού κάθε 20 ώρες λειτουργίας και συμπληρώστε εάν χρειάζεται.
- Ανοίξτε την βάνα αποστράγγισης κάτω από το δοχείο κάθε 60 ώρες λειτουργίας.
- Καθαρίστε το κιβώτιο, αλλάξτε το λάδι, καθαρίστε το φίλτρο αέρος και ελέγξτε την βαλβίδα ασφαλείας και τον δείκτη πίεσης μετά από 120 ώρες λειτουργίας.

Αντιμέτωπιση πιθανών προβλημάτων		
Πρόβλημα	Πιθανή αιτία	Λύση
Το μοτέρ δεν λειτουργεί, λειτουργεί αργά ή ζεσταίνεται πολύ.	<ol style="list-style-type: none"> 1. Πρόβλημα στο καλώδιο, ανεπαρκής τάση. 2. Προέκταση πολύ λεπτή ή πολύ μακριά. 3. Πρόβλημα στο πιεσοστάτη. 4. Πρόβλημα στο μοτέρ. 5. Κόλλημα στο κομπρεσέρ. 	<ol style="list-style-type: none"> 1. Ελέγξτε το καλώδιο. 2. Αλλάξτε το καλώδιο. 3. Αλλάξτε ή επισκευάστε. 4. Αλλάξτε ή επισκευάστε. 5. Ελέγξτε και επισκευάστε.
Κόλλημα στο κομπρεσέρ.	<ol style="list-style-type: none"> 1. Τα κινούμενα μέρη ζεστά λόγω κακής λίπανσης. 2. Τα κινούμενα μέρη κολλημένα από ξένο αντικείμενο. 	Ελέγξτε το κιβώτιο, τον άξονα σύνδεσης, το πιστόνι, τα ελατήρια, κλπ. και αλλάξτε εάν χρειάζεται.
Κραδασμοί ή πολύς θόρυβος	<ol style="list-style-type: none"> 1. Μέρος σύνδεσης είναι χαλαρό 2. Ξένο αντικείμενο στο κομπρεσέρ. 3. Χτυπάει το πιστόνι. 4. Τα κινούμενα μέρη πολύ φθαρμένα. 	<ol style="list-style-type: none"> 1. Ελέγξτε και σφίξτε. 2. Ελέγξτε και καθαρίστε. 3. Αλλάξτε με πιο χοντρή φλάντζα. 4. Επισκευάστε ή αλλάξτε
Πίεση ανεπαρκής ή η ποσότητα εξαγωγής μειωμένη	<ol style="list-style-type: none"> 1. Το μοτέρ λειτουργεί πολύ αργά. 2. Ο ιμάντας είναι πολύ χαλαρός ή βρώμικος. 3. Το φίλτρο του αέρος είναι βρώμικο. 4. Διαρροή στην βαλβίδα ασφαλείας. 5. Διαρροή στον σωλήνα εξαγωγής. 6. Τσιμούχα στεγανοποίησης έχει ζημιά. 7. Πλάκα βαλβίδων έχει ζημιά. 8. Τα ελατήρια πιστονιού και ο κύλινδρος έχει φθορά ή ζημιά. 	<ol style="list-style-type: none"> 1. Ελέγξτε και διορθώστε. 2. Ρυθμίστε και καθαρίστε. 3. Καθαρίστε ή αλλάξτε. 4. Ελέγξτε και ρυθμίστε. 5. Ελέγξτε και επισκευάστε. 6. Ελέγξτε και αλλάξτε. 7. Αλλάξτε και καθαρίστε 8. Επισκευάστε ή αλλάξτε.
Η κατανάλωση λαδιού είναι υπερβολική	<ol style="list-style-type: none"> 1. Το επίπεδο του λαδιού είναι πολύ υψηλό. 2. Ο σωλήνας εξαερισμού είναι βουλωμένος. 3. Τα ελατήρια πιστονιού και ο κύλινδρος είναι φθαρμένα ή χαλασμένα 	<ol style="list-style-type: none"> 1. Κρατήστε το λάδι στο σωστό επίπεδο. 2. Ελέγξτε και καθαρίστε. 3. Επισκευάστε ή αλλάξτε.

Инструкции за безопасност

- Подходящ материал: въздух
- Температура на входа 40 градуса по Целзий, температура на изхода по-малко от 180 градуса по Целзий.
- Препоръчителната честота на смяна на филтъра е 250 часа, в зависимост от качеството и количеството на филтъра.
- Граница на налягането 0,1 Мра, температура на смазочната система под 70.

ВНИМАНИЕ: Неправилното съдържание на маслото при студено стартиране, запушен маслен филтър или неизправност на клапана може да доведе до недостиг на масло.

ВНИМАНИЕ: Горещи повърхности.

Изисквания за поддръжка и изпитване на клапани

- Освобождаващ клапан: Когато вътрешността на вентила загуби контрол и когато налягането е над вентила, освобождаващият вентил ще се отвори автоматично, за да предпази машината.
- Предпазен клапан: Когато регулаторът на налягането изгуби своята ефективност, налягането в резервоара ще бъде 1,1 пъти по-високо от посоченото налягане, предпазният клапан ще се отвори автоматично, за да предпази машината.

ЗАБЕЛЕЖКА: И двата гореспоменати клапана са строги настройки за безопасност и всяка промяна на тези настройки е строго забранена.

ВНИМАНИЕ: Използвайте само връзки и маркучи, които са подходящи за използване с въздушни компресори.

Предложение: За налягания над 7 бара захранващите маркучи трябва да бъдат снабдени с предпазна скоба, например не със стоманено въже.

- Забранено е отклонението от хоризонтално положение.

Преди да транспортирате въздушния компресор

- Повдигнете основата.
- Уверете се, че свързката е здраво закрепена.
- Уверете се, че е поставен предпазен колан, за да можете да спрете машината при необходимост.
- Уверете се, че кабелите са правилно свързани.
- Уверете се, че спирачката не е задействана, ако е монтирана.
- Извършвайте правилно почистване на свързаните маркучи и оборудване.
- Ако спирачката не е активирана, поставете тапи пред колелата.

Следващите кратки инструкции за ремонт описват начина на работа по време на ремонт/обслужване. Ремонтът/обслужването трябва да се извършва само от оторизиран сервизен център.

Инструкции за ремонт/обслужване

1. Използването на списъка с резервни части е важно.
2. Спазвайте графика за проверка и подмяна на консумативите.
3. Процедурата винаги трябва да се извършва от оторизиран технически персонал.
4. Винаги използвайте резервните части, препоръчани от производителя. Ако е необходимо, свържете се с вашия доставчик за подробности.
5. Винаги вземайте подходящи мерки за безопасност по време на ремонт и поддръжка.

Преди да ремонтирате и поддържате машината, спазвайте следните предпазни мерки за собствената си безопасност.

1. Изключете машината от електрическия контакт.
2. Вземете защитни мерки в случай на фалстарт.
3. Проверете и оценете общото състояние на машината.
4. Вземете предпазни мерки, в случай че машината трябва да се използва на някакъв етап от поддръжката или ремонта.
5. Машината не трябва да се използва в зона със запалими материали, които могат да предизвикат експлозия.

Работна температура: 0° до 40° C / Температура на съхранение: 40° C до 70° C.

Информация за транспортирането, експлоатацията и съхранението на машината.

1. Винаги се съобразявайте с размерите, обема и центъра на тежестта на машината.
2. Инструкции за експлоатация (напр. чертежи, показващи използването на компонентите)

Информация за използването на машината.

1. Подходяща употреба.
2. Описание на превключвателите.
3. Настройки.
4. Начини за спиране на машината.
5. Рискове, които могат да бъдат елиминирани чрез защитните мерки, предприети от оператора.
6. Рискове, които могат да възникнат в зависимост от употребата.
7. Злоупотреба и неподходящо използване на машината.
8. Лични предпазни средства, необходими на потребителя по време на работа.

Информация за поддръжката.

1. Честота на проверките за безопасност.
2. Инструкции за операции по поддръжка, които изискват технически познания и трябва да се извършват само от оторизиран сервизен техник.
3. Инструкциите за поддръжка (смяна на части), които не изискват технически познания, могат да се извършват от оператора. В случай на авария изключете захранването.

Подготовка и стартиране

1. Мястото, където ще се монтира въздушният компресор, трябва да бъде чисто, сухо и добре проветрено.
2. Използвайте ток с правилното напрежение, отклонение $\pm 5\%$.
3. Поддържайте нивото на маслото на червения индикатор.
4. Препоръчителното масло за компресора е SAE30 или L-DAB100, когато температурата е над 10°C, и SAE10 или L-DAB68, когато температурата е под 10°C.
5. Отворете изпускателния клапан, поставете превключвателя за налягане в положение ON (Включено). Оставете въздушния компресор да работи в продължение на 10 минути без натоварване, за да потвърдите смазването на движещите се части.
6. Проверете напрежението на ремъка: то е правилно, когато можете да натиснете ремъка с пръст 10-15 мм надолу, в центъра на ремъка.
7. Изберете правилното захранване в съответствие с информацията на табелката на двигателя.

Работа и настройка

Когато компресорът работи нормално, той се управлява от бутона. Той може да спре автоматично, когато налягането се повиши до максимум, и да се стартира, когато налягането спадне до минимум. Стойността на налягането се задава фабрично. Не я променяйте. След като двигателят бъде изключен, състеният въздух в изпускателната тръба трябва да се освободи чрез изпускателния клапан под превключвателя. Това е необходим момент за стартиране, в противен случай двигателят може да се повреди. Стойността на налягането може да се регулира чрез завъртане на регулиращия винт на превключвателя (фигура 1 или фигура 2).



Фиг.1



Фиг.2

ВНИМАНИЕ

1. Не развивайте нито една част от връзката, когато контейнерът е под налягане.
2. Не разглобявайте никаква електрическа част, преди да изключите кабела.
3. Не регулирайте клапана без да внимавате.
4. Не използвайте машината, когато напрежението е твърде ниско или твърде високо.
5. Не използвайте метална част или електрически кабел, по-малък от 4 mm² и с дължина над 5 m.
6. Не изключвайте щепсела от контакта, за да спрете машината. Поставете превключвателя в положение Изключено.
7. Ако изпускателният клапан не работи при спиране на двигателя, незабавно открийте причината, за да предотвратите повреда на двигателя.
8. Смазочното масло трябва да е чисто. Нивото му трябва да е на червената точка.
9. Изключете кабела от електрическата мрежа, когато приключите с използването му.
10. Предпазният клапан и параметрите са зададени в съответствие с условията на работа, не ги променяйте.

Поддръжка

По отношение на поддръжката се препоръчва следното:

- Почистете кутията и сменете смазочното масло след първите 20 часа работа.
- Проверявайте нивото на маслото на всеки 20 часа работа и го допълвайте, ако е необходимо.
- Отваряйте пробката за източване под резервоара на всеки 60 часа работа.
- Почистете кутията, сменете маслото, почистете въздушния филтър и проверете предпазния клапан и индикатора за налягане след 120 часа работа.

Отстраняване на неизправности

Проблем	Възможна причина	Решение
Двигателят не работи, работи бавно или се нагрива прекалено много.	<ol style="list-style-type: none"> 1. Проблем с кабела, недостатъчно високо напрежение. 2. Твърде тънък или твърде дълъг удължител. 3. Проблем с бутона за натискане. 4. Проблем с двигателя. 5. Проблем с компресора. 	<ol style="list-style-type: none"> 1. Проверете кабела. 2. Сменете кабела. 3. Промяна или ремонт. 4. Промяна или ремонт. 5. Проверка и ремонт.
Компресорът е блокирал.	<ol style="list-style-type: none"> 1. Движещите се части са горещи поради лошо смазване. 2. Движещи се части, заклещени от чужд предмет. 	Проверете кутията, свързващия вал, буталото, пружините и т.н. и ги сменете, ако е необходимо.
Вибрации или прекалено силен шум.	<ol style="list-style-type: none"> 1. Свързващата част е разхлабена. 2. Чужд предмет в компресора. 3. Буталото се чупи. 4. Движещите се части са твърде износени. 	<ol style="list-style-type: none"> 1. Проверете и затегнете. 2. Проверете и почистете. 3. Заменете го с по-дебело уплътнение. 4. Ремонт или замяна
Налягането е недостатъчно или количеството на екстракцията е намалено.	<ol style="list-style-type: none"> 1. Моторът работи твърде бавно. 2. Коланът е прекалено хлабав или замърсен. 3. Въздушният филтър е замърсен. 4. Теч в предпазния клапан. 5. Теч в изпускателната тръба. 6. Уплътнението е повредено. 7. Повредена плоча на клапана. 8. Пружините на буталото и цилиндъра са износени или повредени. 	<ol style="list-style-type: none"> 1. Проверете и коригирайте. 2. Регулиране и почистване. 3. Почистете или сменете. 4. Проверете и регулирайте. 5. Проверка и ремонт. 6. Проверка и промяна. 7. Смяна и почистване. 8. Ремонт или промяна.
Разходът на масло е прекомерен.	<ol style="list-style-type: none"> 1. Нивото на маслото е твърде високо. 2. Вентилационната тръба е запушена. 3. Пружините на буталото и цилиндърът са износени или повредени. 	<ol style="list-style-type: none"> 1. Поддържайте правилното ниво на маслото. 2. Проверете и почистете. 3. Ремонт или промяна.

Varnostna navodila

- Primeren material: zrak
- Vstopna temperatura 40 stopinj Celzija, izstopna temperatura manj kot 180 stopinj Celzija.
- Priporočena pogostost menjave filtra je 250 ur, odvisno od kakovosti in količine filtra.
- Mejni tlak 0,1 Mpa, temperatura mazalnega sistema manj kot 70.

OPOZORILO: Nepravilna vsebnost olja med hladnim zagonom, zamašen oljni filter ali okvara ventila lahko povzročijo pomanjkanje olja.

POZOR: Vročne površine.

Zahteve za vzdrževanje in preskušanje ventilov

- Sprostitveni ventil: Ko notranjost ventila izgubi nadzor in ko je tlak nad ventilom, se sprostitveni ventil samodejno odpre, da zaščiti stroj.
- Varnostni ventil: Ko regulator tlaka izgubi svojo učinkovitost, bo tlak v rezervoarju 1,1-krat večji od navedenega, varnostni ventil se bo samodejno odprl in zaščitel stroj.

OPOMBA: Oba zgornja ventila sta strogo varnostna nastavitvev in kakršno koli spreminjanje teh nastavitvev je strogo prepovedano.

POZOR: Uporabljajte samo priključke in cevi, ki so primerni za uporabo z zračnimi kompresorji.

Predlog: Pri tlakih nad 7 barov morajo biti napajalne cevi opremljene z varnostno sponko, npr. ne z žično vrvjo.

- Odstopanje od vodoravnega položaja je prepovedano.

Pred prevozom zračnega kompresorja

- Dvignite podstavek.
- Prepričajte se, da je sklopka dobro pritrjena.
- Prepričajte se, da je nameščen varnostni pas, s katerim lahko po potrebi ustavite stroj.
- Preverite, ali so kabli pravilno povezani.
- Prepričajte se, da zavora ni vključena, če je vgrajena.
- Izvedite ustrezno čiščenje priključenih cevi in opreme.
- Če zavora ni aktivirana, pred kolesa postavite zamaške.

Naslednja kratka navodila za popravilo opisujejo način dela med popravilom/servisom. Popravilo/servis lahko opravi le pooblaščen servisni center.

Navodila za popravilo/servis

1. Pomembna je uporaba seznama rezervnih delov.
2. Upoštevajte časovni raspored za pregled in zamenjavo potrošnih delov.
3. Postopek mora vedno izvesti pooblaščen tehnično osebje.
4. Vedno uporabljajte rezervne dele, ki jih priporoča proizvajalec. Za podrobnosti se po potrebi obrnite na dobavitelja.
5. Pri popravilu in vzdrževanju vedno upoštevajte ustrezne varnostne ukrepe.

Pred popravilom in vzdrževanjem stroja zaradi lastne varnosti upoštevajte naslednje varnostne ukrepe.

1. Odklopite napravo iz električne vtičnice.
2. Sprejmite zaščitne ukrepe v primeru napačnega zagona.
3. Preverite in ocenite splošno stanje stroja.
4. Sprejmite previdnostne ukrepe v primeru, da je treba stroj uporabljati v določeni fazi vzdrževanja ali popravila.
5. Naprave ne smete uporabljati na območju z vnetljivimi materiali, ki lahko povzročijo eksplozijo.

Delovna temperatura: 0° do 40° C / Temperatura skladiščenja: 0 do 40 C / Temperatura skladiščenja: 0 do 40 C 40° C do 70° C.

Informacije o prevozu, delovanju in skladiščenju stroja.

1. Vedno upoštevajte dimenzije, prostornino in težišče stroja.
2. navodila za uporabo (npr. risbe, ki prikazujejo uporabo sestavnih delov)

Informacije o uporabi stroja.

1. Primerna uporaba.
2. Opis stikal.
3. Nastavitve.
4. Načini za zaustavitev stroja.
5. Tveganja, ki jih je mogoče odpraviti z zaščitnimi ukrepi, ki jih sprejme upravljavec.
6. Tveganja, ki se lahko pojavijo glede na uporabo.
7. Zloraba in neustrezna uporaba strojev.
8. Osebna zaščitna oprema, ki jo uporabnik potrebuje med delovanjem.

Informacije o vzdrževanju.

1. Pogostost varnostnih pregledov.
2. Navodila o vzdrževalnih posegih, ki zahtevajo tehnično znanje in jih lahko izvaja le pooblaščen serviser.
3. Navodila za vzdrževanje (menjavo delov), ki ne zahtevajo tehničnega znanja, lahko izvede upravljavec. V nujnih primerih izklopite napajanje.

Priprava in zagon

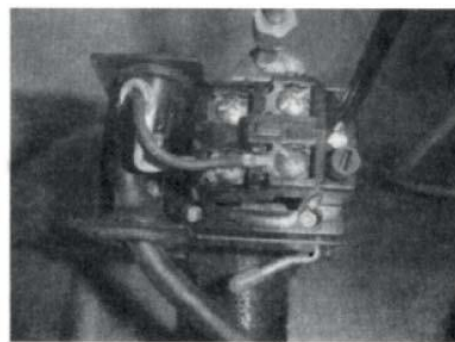
1. Prostor, kjer bo nameščen zračni kompresor, mora biti čist, suh in dobro prezračen.
2. Uporabite tok s pravilno napetostjo, odstopanje $\pm 5\%$.
3. Nivo olja naj bo pri rdečem indikatorju.
4. Priporočeno olje za kompresor je SAE30 ali L-DAB100, kadar je temperatura nad 10o C, in SAE10 ali L-DAB68, kadar je temperatura pod 10o C.
5. Odprite izpušni ventil in postavite tlačno stikalo v položaj ON. Pustite zračni kompresor delovati 10 minut brez obremenitve, da potrdite mazanje gibljivih delov.
6. Preverite napetost jermena: pravilna je, če lahko jermen s prstom potisnete 10-15 mm navzdol, na sredini jermena.
7. Izberite pravilno napajanje glede na podatke na ploščici motorja.

Delovanje in nastavitvev

Kadar kompresor deluje normalno, ga upravljate s tipko. Lahko se samodejno ustavi, ko tlak naraste na najvišjo vrednost, in zažene, ko tlak pade na najnižjo vrednost. Vrednost tlaka je nastavljena tovarniško. Ne spreminjajte je. Po izklopu motorja je treba stisnjen zrak v izpušni cevi izpustiti prek izpustnega ventila pod stikalom. To je nujna točka za zagon, sicer se lahko motor poškoduje. Vrednost tlaka lahko nastavite z vrtenjem nastavitvenega vijaka na stikalu (slika 1 ali slika 2).



Slika 1

Slika
2

POZOR

1. Ko je posoda pod pritiskom, ne odvijajte nobenega dela priključka.
2. Ne razstavljajte električnih delov, preden jih odklopite iz električnega omrežja.
3. Ne nastavljajte ventila brez previdnosti.
4. Naprave ne uporabljajte, če je napetost prenizka ali previsoka.
5. Ne uporabljajte kovinskih delov ali električnega kabla, manjšega od 4 mm² in daljšega od 5 m.
6. Ne odklopite vtičnice, da bi ustavili stroj. Stikalo nastavite v položaj za izklop.
7. Če sprostitveni ventil ne deluje, ko se motor ustavi, nemudoma poiščite vzrok, da preprečite poškodbo motorja.
8. Mazalno olje mora biti čisto. Nivo mora biti na rdeči točki.
9. Ko končate z uporabo, iztaknite kabel iz električnega omrežja.
10. Varnostni ventil in parametri so bili nastavljeni glede na delovne pogoje, zato jih ne spreminjajte.

Vzdrževanje

Pri vzdrževanju priporočamo naslednje ukrepe:

- Po prvih 20 urah delovanja očistite škatlo in zamenjajte mazalno olje.
- Vsakih 20 ur delovanja preverite nivo olja in ga po potrebi dolijte.
- Vsakih 60 ur delovanja odprite izpustni čep pod rezervoarjem.
- Po 120 urah delovanja očistite škatlo, zamenjajte olje, očistite zračni filter ter preverite varnostni ventil in indikator tlaka.

Odpravljanje težav

Težava	Možen vzrok	Rešitev
Motor ne deluje, deluje počasi ali se preveč segreva.	<ol style="list-style-type: none"> 1. Težava s kablom, premajhna napetost. 2. Predolg ali pretanek podaljšek. 3. Težava z gumbom. 4. Težava z motorjem. 5. Težava s kompresorjem. 	<ol style="list-style-type: none"> 1. Preverite kabel. 2. Zamenjajte kabel. 3. Sprememba ali popravilo. 4. Sprememba ali popravilo. 5. Preverite in popravite.
Kompresor se je zataknil.	<ol style="list-style-type: none"> 1. Gibljivi deli so zaradi slabega mazanja vroči. 2. Gibljivi deli, ki jih je zataknil tujek. 	Preverite škatlo, priključno gred, bat, vzmeti itd. in jih po potrebi zamenjajte.
Vibracije ali prevelik hrup.	<ol style="list-style-type: none"> 1. Priključni del je zrahljan. 2. Tujek v kompresorju. 3. Batnica se razbije. 4. Preveč obrabljeni gibljivi deli. 	<ol style="list-style-type: none"> 1. Preverite in zategnite. 2. Preverite in očistite. 3. Zamenjajte ga z debelejšim tesnilom. 4. Popravite ali zamenjajte
Tlak je nezadosten ali pa je količina ekstrakcije zmanjšana.	<ol style="list-style-type: none"> 1. Motor deluje prepočasi. 2. Pas je preohlapen ali umazan. 3. Zračni filter je umazan. 4. Puščanje v varnostnem ventilu. 5. Puščanje v izpušni cevi. 6. Tesnilo je poškodovano. 7. Poškodovana plošča ventila. 8. Batne vzmeti in cilinder so obrabljeni ali poškodovani. 	<ol style="list-style-type: none"> 1. Preverite in popravite. 2. Prilagodite in očistite. 3. Očistite ali zamenjajte. 4. Preverite in prilagodite. 5. Preverite in popravite. 6. Preverite in spremenite. 7. Zamenjajte in očistite. 8. Popravilo ali sprememba.
Poraba olja je prekomerna.	<ol style="list-style-type: none"> 1. Nivo olja je previsok. 2. Prezračevalna cev je zamašena. 3. Batne vzmeti in cilinder so obrabljeni ali poškodovani. 	<ol style="list-style-type: none"> 1. Olje naj bo v vozilu primerno napolnjeno. 2. Preverite in očistite. 3. Popravilo ali sprememba.

Instrucțiuni de siguranță

- Material adecvat: aer
- Temperatura de intrare 40 grade Celsius, temperatura de ieșire mai mică de 180 grade Celsius.
- Frecvența recomandată de schimbare a filtrului este de 250 de ore, în funcție de calitatea și cantitatea filtrului.
- Limita de presiune 0,1 Mpa, temperatura sistemului de lubrifiere mai mică de 70.

ATENȚIE: Un conținut incorect de ulei în timpul pornirii la rece, un filtru de ulei înfundat sau o funcționare defectuoasă a supapei pot cauza lipsa de ulei.
ATENȚIE: Suprafețe fierbinți.

Cerințe pentru întreținerea și testarea supapelor

- Supapă de eliberare: Când interiorul supapei pierde controlul și când presiunea este mai mare decât supapa, supapa de eliberare se va deschide automat pentru a proteja mașina.
- Supapă de siguranță: Atunci când regulatorul de presiune își pierde eficacitatea, presiunea din rezervor va fi de 1,1 ori mai mare decât presiunea indicată, supapa de siguranță se va deschide automat pentru a proteja mașina.

NOTĂ: Ambele supape de mai sus reprezintă setări de siguranță stricte și orice modificare a acestor setări este strict interzisă.

ATENȚIE: Folosiți numai racorduri și furtunuri care sunt adecvate pentru utilizarea cu compresoare de aer.

Sugestie: Pentru presiuni mai mari de 7 bar, furtunurile de alimentare trebuie să fie prevăzute cu o clemă de siguranță, de exemplu, nu cu cablu de sârmă.

- Este interzisă abaterea de la o poziție orizontală.

Înainte de a transporta compresorul de aer

- Ridicați baza.
- Confirmați că mecanismul de legătură este bine fixat.
- Confirmați că este montat un ham de siguranță pentru a opri mașina dacă este necesar.
- Confirmați că cablurile sunt conectate corect.
- Asigurați-vă că frâna nu este acționată, dacă este montată.
- Efectuați o curățare corespunzătoare a furtunurilor și a echipamentelor conectate.
- Dacă frâna nu este activată, puneți dopuri în fața roților.

Următoarele instrucțiuni succinte de reparare descriu metoda de lucru în timpul reparațiilor/serviciilor. Reparația/serviciul trebuie efectuată numai de către un centru de service autorizat.

Instrucțiuni de reparare/service

1. Utilizarea listei de piese de schimb este importantă.
2. Respectați programul de inspecție și înlocuire a pieselor consumabile.
3. Procedura trebuie efectuată întotdeauna de către personal tehnic autorizat.
4. Utilizați întotdeauna piesele de schimb recomandate de producător. Contactați furnizorul dumneavoastră pentru detalii, dacă este necesar.
5. Luați întotdeauna măsuri de siguranță adecvate în timpul reparațiilor și întreținerii.

Înainte de repararea și întreținerea mașinii, respectați următoarele măsuri de precauție pentru propria siguranță.

1. Deconectați aparatul de la priza de curent.
2. Luați măsuri de protecție în caz de pornire falsă.
3. Verificați și evaluați starea generală a mașinii.
4. Luați măsuri de precauție în cazul în care mașina trebuie să fie operată într-o anumită etapă de întreținere sau reparație.
5. Aparatul nu trebuie utilizat într-o zonă cu materiale inflamabile care pot provoca o explozie.

Temperatura de funcționare: 0° până la 40° C / Temperatura de depozitare: 40° C până la 70° C.

Informații privind transportul, funcționarea și depozitarea mașinii.

1. Luați întotdeauna în considerare dimensiunile, volumul și centrul de greutate al mașinii.
2. Instrucțiuni de funcționare (de exemplu, desene care să arate utilizarea componentelor)

Informații privind utilizarea mașinii.

1. Utilizare adecvată.
2. Descrierea întrerupătoarelor.
3. Setări.
4. Modalități de oprire a mașinii.
5. Riscuri care pot fi eliminate prin măsurile de protecție luate de operator.
6. Riscuri care pot apărea în funcție de utilizare.
7. Utilizarea abuzivă și necorespunzătoare a mașinilor.
8. Echipament individual de protecție necesar utilizatorului în timpul funcționării.

Informații privind întreținerea.

1. Frecvența verificărilor de siguranță.
 2. Instrucțiuni privind operațiunile de întreținere care necesită cunoștințe tehnice și care trebuie efectuate numai de către un tehnician de service autorizat.
 3. Instrucțiunile de întreținere (schimbarea pieselor) care nu necesită cunoștințe tehnice pot fi efectuate de către operator.
- În caz de urgență, opriți alimentarea cu energie electrică.

Pregătirea și punerea în funcțiune

1. Zona în care va fi instalat compresorul de aer trebuie să fie curată, uscată și bine ventilată.
2. Folosiți curentul cu tensiunea corectă, abatere $\pm 5\%$.
3. Mențineți nivelul uleiului la indicatorul roșu.
4. Uleiul recomandat pentru compresor este SAE30 sau L-DAB100 atunci când temperatura este mai mare de 10o C și SAE10 sau L-DAB68 atunci când temperatura este mai mică de 10 OC.
5. Deschideți supapa de evacuare, puneți presostatul în poziția ON. Lăsați compresorul de aer să funcționeze timp de 10 minute fără sarcină pentru a confirma lubrifierea pieselor mobile.
6. Verificați tensiunea curelei: este corectă atunci când puteți împinge cureaua cu degetul cu 10-15 mm în jos, în centrul curelei.
7. Selectați sursa de alimentare corectă în conformitate cu informațiile de pe plăcuța de identificare a motorului.

Funcționare și reglare

Compresorul este controlat prin intermediul butonului atunci când funcționează normal. Acesta se poate opri automat atunci când presiunea crește la maxim și poate porni atunci când presiunea scade la minim. Valoarea presiunii este setată din fabrică. Nu o modificați. Odată ce motorul este oprit, aerul comprimat din conducta de evacuare trebuie eliberat prin supapa de eliberare de sub întrerupător. Este un punct necesar pentru pornire, altfel motorul poate fi deteriorat. Valoarea presiunii poate fi reglată prin rotirea șurubului de reglare de pe comutator (figura 1 sau figura 2).



Fig.1

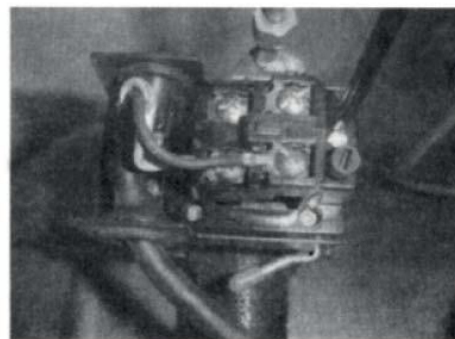


Fig.2

ATENȚIE

1. Nu deșurubați nicio parte a racordului atunci când rezervorul este sub presiune.
2. Nu demontați nicio piesă electrică înainte de a o scoate din priză.
3. Nu reglați supapa fără atenție.
4. Nu utilizați aparatul în locuri unde tensiunea este prea mică sau prea mare.
5. Nu utilizați părți metalice sau cabluri electrice mai mici de 4 mm² și mai lungi de 5 m.
6. Nu scoateți priza din priză pentru a opri aparatul. Puneți comutatorul în poziția Oprit.
7. Dacă supapa de eliberare nu funcționează când motorul se oprește, găsiți imediat cauza pentru a preveni deteriorarea motorului.
8. Uleiul de lubrifiere trebuie să fie curat. Nivelul trebuie să fie la punctul roșu.
9. Scoateți cablul din priză când terminați de folosit.
10. Supapa de siguranță și parametrii au fost setați în funcție de condițiile de lucru, nu-i modificați.

Întreținere

În ceea ce privește întreținerea, se recomandă următoarele:

- Curățați cutia și schimbați uleiul de lubrifiere după primele 20 de ore de funcționare.
- Verificați nivelul uleiului la fiecare 20 de ore de funcționare și completați dacă este necesar.
- Deschideți dopul de golire de sub rezervor la fiecare 60 de ore de funcționare.
- Curățați cutia, schimbați uleiul, curățați filtrul de aer și verificați supapa de siguranță și indicatorul de presiune după 120 de ore de funcționare.

Depanare		
Problema	Cauză posibilă	Soluție
Motorul nu funcționează, funcționează încet sau se încălzește prea tare.	<ol style="list-style-type: none"> 1. Problemă de cablu, tensiune insuficientă. 2. Extensie prea subțire sau prea lungă. 3. Problema cu butonul de apăsare. 4. Probleme cu motorul. 5. Problemă cu compresorul. 	<ol style="list-style-type: none"> 1. Verificați cablul. 2. Schimbați cablul. 3. Schimbare sau reparație. 4. Schimbare sau reparație. 5. Verificați și reparați.
Compresor blocat.	<ol style="list-style-type: none"> 1. Piesele în mișcare sunt fierbinți din cauza lubrifierii insuficiente. 2. Piese mobile blocate de un obiect străin. 	Verificați cutia, arborele de legătură, pistonul, arcurile etc. și schimbați-le dacă este necesar.
Vibrații sau prea mult zgomot.	<ol style="list-style-type: none"> 1. Partea de conectare este slăbită. 2. Obiect străin în compresor. 3. Pistonul bate. 4. Piese mobile sunt prea uzate. 	<ol style="list-style-type: none"> 1. Verificați și strângeți. 2. Verificați și curățați. 3. Înlocuiți-o cu o garnitură mai groasă. 4. Repararea sau înlocuirea
Presiunea este insuficientă sau cantitatea de extracție este redusă.	<ol style="list-style-type: none"> 1. Motorul funcționează prea încet. 2. Cureaua este prea slăbită sau murdară. 3. filtrul de aer este murdar. 4. Scurgere în supapa de siguranță. 5. Scurgere în țeava de eșapament. 6. Garnitura de etanșare este deteriorată. 7. Placa de supapă deteriorată. 8. Arcurile pistonului și cilindrul prezintă uzură sau deteriorări. 	<ol style="list-style-type: none"> 1. Verificați și corectați. 2. Reglați și curățați. 3. Curățați sau schimbați. 4. Verificați și reglați. 5. Verificați și reparați. 6. Verificați și schimbați. 7. Se schimbă și se curăță. 8. Reparații sau modificări.
Consumul de ulei este excesiv.	<ol style="list-style-type: none"> 1. Nivelul uleiului este prea ridicat. 2. Conducta de ventilație este înfundată. 3. Arcurile pistonului și cilindrul sunt uzate sau deteriorate. 	<ol style="list-style-type: none"> 1. Păstrați uleiul la nivelul potrivit. 2. Verificați și curățați. 3. Reparații sau modificări.

Sigurnosne upute

- Prikladni materijal: zrak
- Ulazna temperatura 40 stupnjeva Celzijusa, izlazna temperatura manja od 180 stupnjeva Celzijusa.
- Preporučena učestalost zamjene filtra je 250 sati, ovisno o kvaliteti i količini filtra.
- Granica tlaka 0,1 Mpa, temperatura sustava podmazivanja manja od 70.

UPOZORENJE: Neispravan sadržaj ulja tijekom hladnog pokretanja, začepljeni uljni filter ili kvar ventila mogu uzrokovati nedostatak ulja.
UPOZORENJE: Vruće površine.

Zahtjevi za održavanje i ispitivanje ventila

- Ventil za otpuštanje: Kada unutrašnjost ventila izgubi kontrolu i kada je tlak iznad ventila, ventil za otpuštanje će se automatski otvoriti radi zaštite stroja.
- Sigurnosni ventil: Kada regulator tlaka izgubi svoju učinkovitost, tlak u spremniku bit će 1,1 puta veći od naznačenog tlaka, sigurnosni ventil će se automatski otvoriti radi zaštite stroja.

NAPOMENA: Obje gore navedene ventile strogo su postavili sigurnosni parametri i svaka promjena tih postavki strogo je zabranjena.

UPOZORENJE: Koristite samo priključke i crijeva koja su prikladna za uporabu s kompresorima zraka.

Prijedlog: Za tlakove iznad 7 bara, dovodna crijeva trebaju biti opremljena sigurnosnom stezaljkom, npr. ne žicom.

- Zabranjeno je odstupanje od vodoravnog položaja.

Prije transporta kompresora zraka

- Podignite bazu.
- Potvrdite da je veza čvrsto pričvršćena.
- Potvrdite da je sigurnosni pojas postavljen kako bi se stroj zaustavio ako je potrebno.
- Potvrdite da su kablovi ispravno spojeni.
- Provjerite je li kočnica isključena, ako je ugrađena.
- Obavite pravilno čišćenje spojenih crijeva i opreme.
- Ako kočnica nije aktivirana, stavite čepove ispred kotača.

Sljedeće kratke upute za popravak opisuju način rada tijekom popravka/servisa. Popravak/servis treba obavljati samo ovlašteni servisni centar.

Upute za popravak/servis

1. Uporaba popisa rezervnih dijelova je važna.
2. Slijedite raspored za pregled i zamjenu potrošnih dijelova.
3. Postupak uvijek treba provoditi ovlašteno tehničko osoblje.
4. Uvijek koristite rezervne dijelove preporučene od strane proizvođača. Ako je potrebno, obratite se svom dobavljaču za detalje.
5. Uvijek poduzimajte odgovarajuće sigurnosne mjere tijekom popravka i održavanja.

Prije popravka i održavanja stroja, slijedite sljedeće mjere opreza radi vlastite sigurnosti.

1. Isključite stroj iz utičnice.
2. Poduzmite zaštitne mjere u slučaju lažnog pokretanja.
3. Provjerite i procijenite opće stanje stroja.
4. Poduzmite mjere opreza ako stroj treba biti pokrenut u nekom trenutku održavanja ili popravka.
5. Stroj se ne smije koristiti na području s zapaljivim materijalima koji mogu izazvati eksploziju.

Radna temperatura: 0o do 40o C / Temperatura skladištenja: 40o C do 70o C.

Informacije o transportu, radu i skladištenju stroja.

1. Uvijek uzimajte u obzir dimenzije, volumen i centar gravitacije stroja.
2. Upute za rad (npr. crteži koji prikazuju uporabu komponenti)

Informacije o uporabi stroja.

1. Prikladna uporaba.
2. Opis prekidača.
3. Postavke.
4. Načini zaustavljanja stroja.
5. Rizici koji mogu biti eliminirani mjerama zaštite koje poduzima operator.
6. Rizici koji mogu nastati ovisno o uporabi.
7. Zloupotreba i nepravilna uporaba stroja.
8. Osobna zaštitna oprema koju korisnik treba nositi tijekom rada.

Informacije o održavanju.

1. Učestalost sigurnosnih provjera.
2. Upute o održavnim operacijama koje zahtijevaju tehničko znanje i koje bi trebao obavljati samo ovlašteni servisni tehničar.
3. Upute za održavanje (zamjena dijelova) koje ne zahtijevaju tehničko znanje mogu obaviti operator. U slučaju nužde, isključite napajanje.

Priprema i pokretanje

1. Područje na kojem će se instalirati kompresor zraka treba biti čisto, suho i dobro prozračeno.
2. Koristite struju s ispravnim naponom, odstupanje $\pm 5\%$.
3. Održavajte razinu ulja na crvenom pokazivaču.
4. Preporučeno ulje za kompresor je SAE30 ili L-DAB100 kada je temperatura iznad 10o C i SAE10 ili L-DAB68 kada je temperatura ispod 10o C.
5. Otvorite ispušni ventil, postavite prekidač tlaka u položaj UKLJUČENO. Dopustite kompresoru zraka da radi 10 minuta bez opterećenja kako biste potvrdili podmazivanje pokretnih dijelova.
6. Provjerite napetost remena: ispravna je kada možete prstom pritisnuti remen 10-15 mm prema dolje, u sredini remena.
7. Odaberite ispravno napajanje prema informacijama na pločici motora.

Rad i podešavanje

Kompresor se kontrolira pomoću tipke kada normalno radi. Može se automatski zaustaviti kada tlak dosegne maksimum i pokrenuti kada tlak padne na minimum. Vrijednost tlaka postavljena je u tvornici. Nemojte je mijenjati. Nakon što se motor isključi, stisnuti zrak u ispušnoj cijevi treba otpustiti kroz ventil za otpuštanje ispod prekidača. To je nužna točka za pokretanje ili motor može biti oštećen. Vrijednost tlaka može se prilagoditi okretanjem prilagodne vijka na prekidaču (slika 1 ili slika 2).



Slika 1



Slika 2

PAŽNJA

1. Ne odvijajte nijedan dio spojnice kada je spremnik pod tlakom.
2. Ne rastavljajte nijedan električni dio prije isključivanja.
3. Ne prilagođavajte ventil bez pažnje.
4. Ne koristite stroj gdje je napon prenizak ili previsok.
5. Ne koristite metalni dio ili električni kabel manji od 4mm² i duži od 5m.
6. Ne isključujte utikač kako biste zaustavili stroj. Postavite prekidač u položaj Isključeno.
7. Ako ventil za otpuštanje ne radi kada se motor zaustavi, odmah pronađite uzrok kako biste spriječili oštećenje motora.
8. Mazivo ulje treba biti čisto. Razina treba biti na crvenoj točki.
9. Isključite kabel kada završite s korištenjem.
10. Sigurnosni ventil i parametri postavljeni su prema radnim uvjetima, nemojte ih mijenjati.

Održavanje

Što se tiče održavanja, preporučuje se sljedeće:

- Očistite kutiju i promijenite mazivo ulje nakon prvih 20 sati rada.
- Provjerite razinu ulja svakih 20 sati rada i nadopunite po potrebi.
- Otvorite odvodni čep ispod spremnika svakih 60 sati rada.
- Očistite kutiju, promijenite ulje, očistite zračni filter i provjerite sigurnosni ventil i pokazivač tlaka nakon 120 sati rada.

ΕΓΓΥΗΣΗ

EL

Τα ηλεκτρικά εργαλεία έχουν κατασκευαστεί με αυστηρά πρότυπα που έχει θέσει η εταιρεία και συνάδουν με τα ευρωπαϊκά πρότυπα ποιότητας. Για τα ηλεκτρικά εργαλεία της εταιρείας μας παρέχεται περίοδος εγγύησης 24 μηνών για ερασιτεχνική χρήση, 12 μηνών για επαγγελματική χρήση και 12 μηνών για τις μπαταρίες και τους φορτιστές. Η ισχύς της εγγύησης ξεκινά από την ημερομηνία αγοράς του προϊόντος. Αποδεικτικό του δικαιώματος της εγγύησης αποτελεί το παραστατικό αγοράς του εργαλείου (απόδειξη λιανικής ή τιμολόγιο). Σε καμιά περίπτωση η εταιρεία δεν καλύπτει τη σχετική δαπάνη ανταλλακτικών και εργασιών εάν και εφόσον δε συνοδεύεται από αντίγραφο του παραστατικού αγοράς. Σε περίπτωση που η επισκευή πρέπει να γίνει στο service μας η δαπάνη μεταφοράς (από και προς) βαρύνει εξ' ολοκλήρου τον αποστολέα. Τα εργαλεία αποστέλλονται για την επισκευή τους στην εταιρεία ή σε εξουσιοδοτημένο συνεργείο με τον ενδεδειγμένο τρόπο και μέσο μεταφοράς.

ΕΞΑΙΡΕΣΕΙΣ ΚΑΙ ΠΕΡΙΟΡΙΣΜΟΙ ΤΗΣ ΕΓΓΥΗΣΗΣ:

- 1) Ανταλλακτικά που φθείρονται φυσιολογικά από τη χρήση τους (καρβουνάκια, καλώδια, διακόπτες, φορτιστές, τσοκ κ.λπ).
- 2) Εργαλεία που έχουν υποστεί ζημιά από τη μη συμμόρφωση με τις οδηγίες του κατασκευαστή.
- 3) Εργαλεία με ελλιπή συντήρηση.
- 4) Χρήση μη ενδεδειγμένων λιπαντικών ή εξαρτημάτων.
- 5) Εργαλεία που έχουν δοθεί χωρίς επιβάρυνση.
- 6) Βλάβη που οφείλεται σε ηλεκτρική σύνδεση σε τάση διαφορετική από την αναγραφόμενη στην πινακίδα συσκευής.
- 7) Σύνδεση σε μη γειωμένο ρευματοδότη.
- 8) Μεταβολή της τάσης του ρεύματος.
- 9) Βλάβη που προκύπτει από τη χρήση αλμυρού νερού (π.χ πλαστικά, αντλίες).
- 10) Βλάβη ή κακή λειτουργία που έχει προκύψει από πλημμελή καθαρισμό του εργαλείου.
- 11) Επαφή του εργαλείου με χημικά, ή βλάβη από υγρασία, διάβρωση.
- 12) Εργαλεία που έχουν υποστεί τροποποιήσεις – αλλαγές ή έχουν ανοιχτεί από μη εξουσιοδοτημένο συνεργείο.
- 13) Σπασμένα μέρη/εξαρτήματα εξαιτίας μη ορθής χρήσης.
- 14) Εργαλεία που χρησιμοποιούνται για ενοικίαση.

Η εγγύηση καλύπτει αποκλειστικά τη δωρεάν αντικατάσταση του εξαρτήματος που έχει κατασκευαστικό ελάττωμα ή αστοχία υλικού. Σε περίπτωση έλλειψης ανταλλακτικού η εταιρεία διατηρεί το δικαίωμα αντικατάστασης του εργαλείου με άλλο αντίστοιχο μοντέλο. Μετά τη διεκπεραίωση εγγύησης δεν επιμηκύνεται ούτε ανανεώνεται ο χρόνος εγγύησης του εργαλείου. Αντικατάσταση ανταλλακτικού με χρέωση επισκευής, καλύπτεται από 1 χρόνο εγγύησης καλής λειτουργίας, με προϋπόθεση την τήρηση των όρων εγγύησης. Τα ανταλλακτικά ή τα εργαλεία τα οποία αντικαθίστανται παραμένουν στην κατοχή της εταιρείας μας. Άλλες απαιτήσεις, εκτός από αυτές που αναφέρονται σε αυτό το έντυπο εγγύησης επισκευής ή βλαβών ηλεκτρικών εργαλείων, δεν ισχύουν. Για την εγγύηση αυτή ισχύει το ελληνικό δίκαιο.

WARRANTY

EN

The power tools have been manufactured according to strict standards, set by our company, which are aligned with the respective European quality standards. The power tools of our company are provided with a warranty period of 24 months for non-professional use, 12 months for professional use and 12 months for chargers and batteries. The warranty is valid from the date of purchase of the product. Proof of the warranty right is the purchase document of the tool (retail receipt or invoice). Under no circumstances shall the company cover the relevant cost of spare parts and respective required working hours unless a copy of the purchase document is presented. In case the repair has to be done by our service department the cost of transportation (to and from) is entirely borne by the sender (client). The tools must be sent for repair to the company or to an authorized workshop in the appropriate way and means of transport.

WARRANTY EXEMPTIONS AND RESTRICTIONS:

- 1) Spare parts that wear out naturally as a consequence of being used (brushes, cables, switches, chargers, chucks etc.).
- 2) Tools damaged as a result of non-compliance with the instructions of the manufacturer.
- 3) Tools poorly maintained.
- 4) Use of improper lubricants or accessories.
- 5) Tools given to third entities free of charge.
- 6) Damage due to an electrical connection at a voltage other than that indicated on the appliance plate.
- 7) Connection to a non-earthed power supply.
- 8) Change in current voltage.
- 9) Damage resulting from the use of salty water (e.g., washing machines, pumps).
- 10) Damage or malfunction resulting from improper cleaning procedure of the tool.
- 11) Contact of the tool with chemicals, or damage as a result of moisture or corrosion.
- 12) Tools that have been modified or opened by unauthorised personnel.
- 13) Broken parts/components as a result of inappropriate use.
- 14) Tools used for rent.

The warranty covers only the free of charge replacement of the component that presents a manufacturing defect or material failure. In case of lack of a specific spare part the company reserves the right to replace the tool with another corresponding model. After all warranty procedures have been concluded, the warranty period of the tool shall not be extended or renewed. Replacement of a spare part with repair charge is covered by a 1 year warranty of good operation, subject to compliance with the warranty terms. The spare parts or tools that are replaced remain in the possession of our company. Requirements, other than those mentioned in this warranty form, regarding power tools repair or damage thereof, do not apply. Greek law and relative regulations apply to this warranty.

GARANTIE

FR

Les outils électriques sont fabriqués selon des normes strictes, établies par notre société et se sont alignées sur les normes de qualité européennes respectives. Les outils électriques de notre société sont bénéficiés d'une garantie de 24 mois pour une utilisation non professionnelle, 12 mois pour une utilisation professionnelle et de 12 mois pour les batteries et les chargeurs. La garantie est valable à partir de la date d'achat du produit. La preuve du droit à la garantie est le document d'achat de l'outil (ticket de caisse ou facture). En aucun cas, l'entreprise ne couvrira le coût des pièces de rechange et des heures de travail nécessaires si une copie du document d'achat n'est pas présentée. Si la réparation doit être effectuée par notre service après-vente, les frais de transport (aller-retour) sont entièrement à la charge de l'expéditeur (client). Les outils doivent être envoyés pour réparation à l'entreprise ou à un atelier agréé de la manière et avec le moyen de transport appropriée.

EXEMPTIONS ET RESTRICTIONS DE GARANTIE:

- 1) Les pièces de rechange qui s'usent naturellement suite à leur utilisation (balaise, câbles, interrupteurs, chargeurs, mandrins etc.).
- 2) Les outils endommagés à la suite du non-respect des instructions du fabricant.
- 3) Outils mal entretenus.
- 4) Utilisation de lubrifiants ou d'accessoires inappropriés.
- 5) Outils donnés à des tiers à titre gratuit.
- 6) Dommages dus à un mauvais branchement électrique ou à une tension différente de celle indiquée sur la plaque de l'appareil.
- 7) Connexion à une alimentation électrique non reliée à la terre.
- 8) Fluctuation de la tension inacceptable.
- 9) Dommages résultant de l'utilisation d'eau salée (par exemple, machines à laver, pompes).
- 10) Dommages ou dysfonctionnement résultant d'une procédure de nettoyage inadéquate de l'appareil.
- 11) Contact de l'outil avec des produits chimiques, ou dommages résultant de l'humidité ou de la corrosion.
- 12) Les outils qui ont été modifiés ou ouverts par du personnel non autorisé.
- 13) Pièces/composants cassés à la suite d'une utilisation inappropriée.
- 14) Les outils utilisés à location.

La garantie couvre uniquement le remplacement gratuit du composant qui présente un défaut de fabrication ou une défaillance matérielle. En cas d'absence d'une pièce de rechange spécifique, l'entreprise se réserve le droit de remplacer l'outil par un autre modèle correspondant. Après la conclusion de toutes les procédures de garantie, la période de garantie de l'outil ne sera pas prolongée ou renouvelée. Le remplacement d'une pièce de rechange, ainsi que les frais de réparation, sont couverts par une garantie de bon fonctionnement d'un an, sous réserve du respect des conditions de garantie. Les pièces de rechange ou les outils remplacés restent en possession de notre société. Les exigences, autres que celles mentionnées dans ce formulaire de garantie, concernant la réparation des outils électriques ou leur endommagement, ne sont pas applicables. La loi grecque et ses règlements s'appliquent à cette garantie.

GARANZIA

IT

Gli elettrodomestici sono stati fabbricati secondo gli standard rigorosi, stabiliti dalla nostra azienda, che sono allineati con i rispettivi standard di qualità europei. Gli elettrodomestici della nostra azienda sono forniti con un periodo di garanzia di 24 mesi per uso non professionale, 12 mesi per uso professionale e 12 mesi per le batterie e i caricabatterie. La garanzia è valida dalla data di acquisto del prodotto. La prova del diritto di garanzia è il documento di acquisto dell'utensile (scontrino o fattura). In nessun caso l'azienda coprirà il relativo costo dei pezzi di ricambio e delle rispettive ore di lavoro necessarie se non viene presentata una copia del documento di acquisto. Nel caso in cui la riparazione debba essere effettuata dal nostro servizio di assistenza, il costo del trasporto (da e per) è interamente a carico del mittente (cliente). Gli utensili devono essere inviati per la riparazione all'azienda o ad un'officina autorizzata nel modo e nel mezzo di trasporto appropriato.

ECCEZIONI E LIMITAZIONI ALLA GARANZIA:

- 1) Pezzi di ricambio che si deteriorano naturalmente con l'uso (pezzi di consumo).
- 2) Utensili danneggiati dal mancato rispetto delle istruzioni del produttore.
- 3) Strumenti con manutenzione insufficiente.
- 4) Uso di lubrificanti o parti inappropriate.
- 5) Strumenti dati gratuitamente.
- 6) Guasto dovuto a un collegamento dell'aria compressa a una pressione diversa da quella indicata sulla targhetta dei dati tecnici.
- 7) Danni derivanti dall'uso di aria compressa impura e non filtrata.
- 8) Danni o malfunzionamenti derivanti da una pulizia inadeguata dell'utensile.
- 9) Contatto dell'utensile con prodotti chimici, o danni da umidità, corrosione.
- 10) Strumenti che hanno subito modifiche - cambiamenti o sono stati aperti da un'officina non autorizzata.
- 11) Strumenti utilizzati per il noleggio.
- 12) Strumenti che sono stati modificati o aperti da personale non autorizzato.
- 13) Rottura di parti/componenti a causa di un uso improprio.
- 14) Strumenti utilizzati per il noleggio.

La garanzia copre solo la sostituzione gratuita del componente che presenta un difetto di fabbricazione o di materiale. In caso di mancanza di un pezzo di ricambio specifico, l'azienda si riserva il diritto di sostituire l'utensile con un altro modello corrispondente. Una volta concluse tutte le procedure di garanzia, il periodo di garanzia dell'utensile non potrà essere esteso o rinnovato. La sostituzione di un pezzo di ricambio, insieme al costo della riparazione, è coperta da una garanzia di buon funzionamento di 1 anno, a condizione che vengano rispettati i termini della garanzia. I pezzi di ricambio o gli utensili che vengono sostituiti rimangono in possesso della nostra azienda. I requisiti, diversi da quelli menzionati in questo modulo di garanzia, riguardanti la riparazione di utensili elettrici o il loro danneggiamento, non si applicano. La legge greca e i relativi regolamenti si applicano a questa garanzia.

GARANCIA

AL

Mjetet e energjisë janë prodhuar sipas standardeve strikte, të vendosura nga kompania jonë, të cilat janë në përputhje me standardet respektive evropiane të cilësisë. Mjetet e energjisë të kompanisë sonë janë siguruar me një periudhë garancie prej 24 muaj për përdorim jo profesional, 12 muaj për përdorim profesional dhe 12 muaj për bateritë dhe karikuesit. Garancia është e vlefshme nga data e blerjes së produktit. Prova e së drejtës së garancisë është dokumenti i blerjes së mjetit (faturë ose faturë me pakicë). Në asnjë rrethanë ndërmarrja nuk mbulon koston përkatëse të pjesëve të këmbimit dhe orarin përkatës të kërkur të punës, përveç kur është paraqitur një kopje e dokumentit të blerjes. Në rast se riparimi duhet të bëhet nga departamenti ynë i shërbimit kostoja e transportit (për dhe nga) është tërësisht e mbajtur nga dërguesi (klienti). Mjetet duhet të dërgohen për riparim në ndërmarrje ose në një punishte të autorizuar në mënyrën dhe mjetet e duhura të transportit.

PËRJASHTIMET DHE KUFIZIMET E GARANCISË:

- 1) Pjesët rezervë që përdoren në mënyrë natyrale si pasojë e përdorur (furçat, kabllo, ndërruesit, karikuesit, mbytjet etj.).
- 2) Veglat e dëmtuara si rezultat i mosrespektimit të udhëzimeve të prodhuesit.
- 3) Mjetet e mbajtura keq.
- 4) Përdorimi i lubrifikantëve ose aksesorëve të papërshtatshëm.
- 5) Mjetet që u jepen enteve të treta pa pagesë.
- 6) Dëmtimi për shkak të një lidhje elektrike në një tension tjetër nga ai i treguar në plakën e pajisjes.
- 7) Lidhja me furnizimin me energji jo tokësore.
- 8) Ndryshimi i tensionit aktual.
- 9) Dëmtimi që vijnë si pasojë e përdorimit të ujit të kripur (p.sh., lavatrice, pompa).
- 10) Dëmtimi ose mosfunksionimi që rezulton nga procedura e papërshtatshme e pastrimit të mjetit.
- 11) Kontakti i mjetit me kimikate, ose dëmtimi si pasojë e lagështisë ose korrozionit.
- 12) Mjete që janë modifikuar ose hapur nga personel i paautorizuar.
- 13) Pjesë/përbërës të thyer si rezultat i përdorimit të papërshtatshëm.
- 14) Veglat e përdorura për qira.

Garancia mbulon vetëm zëvendësimin pa pagesë të komponentit që paraqet një defekt prodhues ose dështim material. Në rast të mungesës së një pjesë rezervë specifike kompania rezervuar të drejtën për të zëvendësuar mjetin me një model tjetër përkatës. Pasi të jenë përfunduar të gjitha procedurat e garancisë, periudha e garancisë së mjetit nuk do të zgjatet ose të rinovohet. Zëvendësimi i një pjesë rezervë, së bashku me ngarkesën e riparimit, mbulohet nga një garanci vepri me mirë 1 vit, subjekt i përputhjes me kushtet e garancisë. Pjesët e këmbimit ose mjetet që zëvendësohen mbeten në zotërim të kompanisë sonë. Kërkesat, përveç atyre të përmendura në këtë formë garancie, në lidhje me riparimin ose dëmtimin e mjeteve të energjisë elektrike, nuk zbatohen. Ligji grek dhe rregullat relative zbatohen për këtë garancia.

GARANCIA

SLO

Električna orodja so bila izdelana v skladu s strogimi standardi našega podjetja, ki so usklajeni z ustreznimi evropskimi standardi kakovosti. Električna orodja našega podjetja imajo 24-mesečno garancijsko dobo za neprofesionalno uporabo, 12-mesečno za profesionalno uporabo ter 12-mesečno za polnilnice in baterije. Garancija velja od datuma nakupa izdelka. Dokazilo o pravici do garancije je dokument o nakupu orodja (maloprodajni račun ali račun). Podjetje v nobenem primeru ne krije ustreznih stroškov nadomestnih delov in ustreznih zahtevanih delovnih ur, če ni predložena kopija nakupnega dokumenta. Če mora popravilo opraviti naš servisni oddelek, stroške prevoza (do in nazaj) v celoti krije pošiljatelj (stranka). Orodje je treba poslati v popravilo podjetju ali pooblaščenim delavnicam na ustrezen način in z ustreznimi prevoznimi sredstvi.

GARANCIJSKE IZJEME IN OMEJITVE:

- 1) Rezervni deli, ki se naravno obrabijo zaradi uporabe (ščetke, kabli, stikala, polnilni, vpenjalni glave itd.).
- 2) Orodja, ki so se poškodovala zaradi neupoštevanja navodil proizvajalca.
- 3) Orodja, ki so slabo vzdrževana.
- 4) Uporaba neustreznih maziv ali pripomočkov.
- 5) Orodja, ki so bila brezplačno dana tretjim osebam.
- 6) Poškodbe zaradi električnega priključka pri napetosti, ki ni navedena na ploščici naprave.
- 7) Priključitev na neozemljeno električno omrežje.
- 8) Sprememba trenutne napetosti.
- 9) Poškodbe zaradi uporabe slane vode (npr. pralni stroji, črpalke).
- 10) Poškodba ali okvara, ki je posledica nepravilnega postopka čiščenja orodja.
- 11) Stik orodja s kemikalijami ali poškodbe zaradi vlage ali korozije.
- 12) Orodje, ki ga je spremenilo ali odprlo nepooblaščen osebe.
- 13) Pokvarjeni deli/komponente zaradi neustrezne uporabe.
- 14) Orodja, ki se uporabljajo za najem.

Garancija zajema le brezplačno zamenjavo sestavnega dela, pri katerem se pokaže proizvodna napaka ali okvara materiala. V primeru pomanjkanja določenega rezervnega dela si podjetje pridržuje pravico, da orodje zamenja z drugim ustreznim modelom. Po zaključku vseh garancijskih postopkov se garancijski rok orodja ne podaljša ali obnovi. Za zamenjavo nadomestnega dela z nadomestilom za popravilo velja enoletna garancija za dobro delovanje, če so izpolnjeni garancijski pogoji. Zamenjani nadomestni deli ali orodje ostanejo v lasti našega podjetja. Zahteve, ki niso navedene v tem garancijskem obrazcu, v zvezi s popravilom električnih orodij ali njihovih poškodb, ne veljajo. Za to garancijo velja grška zakonodaja in sorodni predpisi.

GARANCIJE

SR

Električni alati su proizvedeni prema strogim standardima koje je postavila naša kompanija a koji su usklađeni sa odgovarajućim evropskim standardima kvaliteta. Električni alati naše kompanije imaju garantni rok od 24 meseca za neprofesionalnu upotrebu, 12 meseci za profesionalnu upotrebu i 12 meseci za baterije i punjače. Garancija važi od dana kupovine proizvoda. Dokaz za pravo na garanciju je dokument o kupovini električnog alata (maloprodajni račun ili faktura). Ni pod kojim okolnostima kompanija neće pokriti relevantne troškove rezervnih delova i potrebno odgovarajuće radno vreme ako se ne predoči kopija dokumenta o kupovini. U slučaju da popravku treba da uradi naš servis, troškove transporta (do i od) u potpunosti snosi pošiljalac (klijent). Električni alati za popravku se šalju u firmu gde su kupljeni ili u ovlašćeni servis i to tako da budu prikladno upakovani za transport.

IZUZEĆA I OGRANIČENJA GARANCIJE:

- 1) Rezervni delovi koji se prirodno troše kao posledica korišćenja (četkice, kablovi, prekidači, punjači, stezne glave itd).
- 2) Alati oštećeni kao posledica nepoštovanja uputstva proizvođača.
- 3) Alati su loše održavani.
- 4) Upotreba neodgovarajućih maziva ili pribora.
- 5) Alati su dati trećim licima besplatno.
- 6) Oštećenje usled električnog priključka na napon koji nije naznačen na pločici uređaja.
- 7) Povezivanje na neuzemljeno napajanje.
- 8) Promena napona struje.
- 9) Oštećenja nastala upotrebom slane vode (npr. mašine za pranje veša, pumpe).
- 10) Oštećenje ili kvar nastao kao posledica nepravilne procedure čišćenja alata.
- 11) Kontakt alata sa hemikalijama ili oštećenje usled vlage ili korozije.
- 12) Alati koje je modifikovalo ili otvorilo neovlašćeno osoblje.
- 13) Polomljeni delovi/komponente kao rezultat neodgovarajuće upotrebe.
- 14) Alati koji se koriste za iznajmljivanje.

Garancija pokriva samo besplatnu zamenu komponente koja ima fabričku grešku ili materijalne nedostatke. U slučaju nedostatka rezervnog dela, kompanija zadržava pravo zamene električnog alata drugim odgovarajućim modelom. Nakon isteka garantnog roka, garantni rok električnog alata se ne produžava niti obnavlja. Rezervni delovi ili Električni alati koji su zamenjeni ostaju u posedu naše kompanije. Zamena rezervnog dela, zajedno sa naplatom popravke, pokrivena je garancijom za 1 godinu dobrog rada, koja podleže poštovanju uslova garancije. Zahtevi, osim onih navedenih u ovom obrascu garancije, u vezi sa popravkom električnog alata ili njegovim oštećenjem ne važe. Na ovu garanciju se primenjuju grčki zakoni i odgovarajući propisi.

ZÁRUKA

SK

Elektrické náradie bolo vyrobené podľa prísnych noriem stanovených našou spoločnosťou, ktoré sú v súlade s príslušnými európskymi normami kvality. Na elektrické náradie našej spoločnosti poskytujeme záruku 24 mesiacov na neprofesionálne použitie, 12 mesiacov na profesionálne použitie a 12 mesiacov na nabíjačky a batérie. Záruka platí od dátumu zakúpenia výrobku. Dokladom o nároku na záruku je doklad o kúpe náradia (maloobchodný doklad alebo faktúra). Spoločnosť v žiadnom prípade neuhradí príslušné náklady na náhradné diely a príslušné požadované pracovné hodiny, ak nie je predložená kópia dokladu o kúpe. V prípade, že opravu musí vykonať naše servisné oddelenie, náklady na dopravu (tam a späť) znáša v plnej miere odosielateľ (zákazník). Náradie musí byť zaslané na opravu do spoločnosti alebo do autorizovaného servisu vhodným spôsobom a dopravným prostriedkom.

VÝNIMKY A OBMEDZENIA TÝKAJÚCE SA ZÁRUKY:

- 1) Náhradné diely, ktoré sa prirodzene opotrebojú v dôsledku používania (kefky, káble, spínače, nabíjačky, skľučovadlá atď.).
- 2) Náradie poškodené v dôsledku nedodržania pokynov výrobcu.
- 3) Náradie nedostatočne udržiavané.
- 4) Používanie nevhodných mazív alebo príslušenstva.
- 5) Náradie poskytnuté tretím subjektom bezplatne.
- 6) Poškodenie v dôsledku elektrického pripojenia na iné napätie, ako je uvedené na štítku spotrebiča.
- 7) Pripojenie k neuzemnenému zdroju napájania.
- 8) Zmena aktuálneho napätia.
- 9) Poškodenie v dôsledku používania slanej vody (napr. práčky, čerpadlá).
- 10) Poškodenie alebo porucha vyplývajúca z nesprávneho postupu čistenia nástroja.
- 11) Kontakt nástroja s chemikáliami alebo poškodenie v dôsledku vlhkosti alebo korózie.
- 12) Nástroje, ktoré boli upravené alebo otvorené neoprávneným personálom.
- 13) Poškodené diely/komponenty v dôsledku nevhodného používania.
- 14) Náradie používané na prenájom.

Záruka sa vzťahuje len na bezplatnú výmenu súčiastky, ktorá vykazuje výrobnú vadu alebo poruchu materiálu. V prípade nedostatku konkrétneho náhradného dielu si spoločnosť vyhradzuje právo vymeniť náradie za iný zodpovedajúci model. Po ukončení všetkých záručných postupov sa záručná doba náradia nepredlžuje ani neobnovuje. Na výmenu náhradného dielu s poplatkom za opravu sa vzťahuje 1-ročná záruka na dobrú prevádzku pri dodržaní záručných podmienok. Vymenené náhradné diely alebo náradie zostávajú vo vlastníctve našej spoločnosti. Iné požiadavky, ako sú uvedené v tomto záručnom formulári, týkajúce sa opravy elektrického náradia alebo jeho poškodenia, sa neuplatňujú. Na túto záruku sa vzťahujú grécke zákony a príslušné predpisy.

ГАРАНЦИЯ

BG

Електроинструментите са произведени в съответствие със строги стандарти, установени от нашата компания, които са в съответствие със съответните европейски стандарти за качество. Електроинструментите на нашата компания се предоставят с гаранционен срок от 24 месеца за непрофесионална употреба, 12 месеца за професионална употреба и 12 месеца за зарядни устройства и батерии. Гаранцията е валидна от датата на закупуване на продукта. Доказателство за правото на гаранция е документът за закупуване на инструмента (касова бележка от магазин или фактура). В никакъв случай компанията не покрива съответните разходи за резервни части и съответните необходими работни часове, ако не бъде представено копие от документа за покупка. В случай че ремонтът трябва да бъде извършен от нашия сервизен отдел, разходите за транспорт (до и от) се поемат изцяло от изпращача (клиента). Инструментите трябва да бъдат изпратени за ремонт в компанията или в оторизиран сервиз по подходящ начин и с подходящо транспортно средство.

ОСВОБОЖДАВАНЕ ОТ ГАРАНЦИЯ И ОГРАНИЧЕНИЯ:

- 1) Резервни части, които се износват по естествен начин вследствие на използването им (четки, кабели, ключове, зарядни устройства, патронници и др.).
- 2) Инструменти, повредени в резултат на неспазване на инструкциите на производителя.
- 3) Инструменти, които са лошо поддържани.
- 4) Използване на неподходящи смазочни материали или принадлежности.
- 5) Инструменти, предоставени безплатно на трети лица.
- 6) Повреди вследствие на електрическа връзка с напрежение, различно от посоченото на табелката на уреда.
- 7) Свързване към незаземено електрозахранване.
- 8) Промяна на напрежението на тока.
- 9) Повреда в резултат на използването на солена вода (напр. перални машини, помпи).
- 10) Повреда или неизправност в резултат на неправилна процедура за почистване на инструмента.
- 11) Контакт на инструмента с химикали или повреда в резултат на влага или корозия.
- 12) Инструменти, които са били модифицирани или отворени от неупълномощен персонал.
- 13) Счупени части/компоненти в резултат на неподходяща употреба.
- 14) Инструменти, използвани под наем.

Гаранцията покрива само безплатната подмяна на компонента, който представя производствен дефект или повреда на материала. В случай на липса на конкретна резервна част компанията си запазва правото да замени инструмента с друг съответен модел. След приключване на всички гаранционни процедури гаранционният срок на инструмента не се удължава или подновява. Замяната на резервна част с такса за ремонт се покрива от 1-годишна гаранция за добра експлоатация, при спазване на гаранционните условия. Заменените резервни части или инструменти остават във владение на нашата компания. Изисквания, различни от посочените в този гаранционен формуляр, относно ремонта на електроинструменти или повредите по тях, не се прилагат. Гръцкото законодателство и съответните разпоредби се прилагат към тази гаранция.

GARANȚIE

RO

Uneltele electrice au fost fabricate în conformitate cu standarde stricte, stabilite de compania noastră, care sunt aliniate la standardele de calitate europene respective. Unelte electrice ale companiei noastre sunt prevăzute cu o perioadă de garanție de 24 de luni pentru uz neprofesional, 12 luni pentru uz profesional și 12 luni pentru încălțătoare și baterii. Garanția este valabilă de la data achiziționării produsului. Dovada dreptului de garanție este documentul de achiziție a sculei (bon de casă sau factură). În niciun caz societatea nu va acoperi costurile relevante ale pieselor de schimb și ale orelor de lucru necesare respective dacă nu este prezentată o copie a documentului de achiziție. În cazul în care reparația trebuie efectuată de către departamentul nostru de service, costul transportului (dus-întors) este suportat în întregime de către expeditor (client). Unelte trebuie trimise pentru reparații la companie sau la un atelier autorizat în mod și cu mijloace de transport adecvate.

SCUTIRI ȘI RESTRICȚII DE GARANȚIE:

- 1) Piese de schimb care se uzează în mod natural ca urmare a utilizării (perii, cabluri, întrerupătoare, încălțătoare, mandrine etc.).
- 2) Unelte deteriorate ca urmare a nerespectării instrucțiunilor producătorului.
- 3) Unelte prost întreținute.
- 4) Utilizarea de lubrifiant și/sau accesorii necorespunzătoare.
- 5) Unelte oferite gratuit unor terțe entități.
- 6) Deteriorări datorate unei conexiuni electrice la o altă sursă decât cea indicată pe plăcuța aparatului.
- 7) Conectarea la o sursă de alimentare electrică delegată la pământ.
- 8) Schimbarea tensiunii de curent.
- 9) Deteriorări rezultate din utilizarea apei sărate (de exemplu, mașini de spălat, pompe).
- 10) Deteriorări sau defecțiuni rezultate în urma unei proceduri de curățare necorespunzătoare a aparatului.
- 11) Contactul sculei cu substanțe chimice sau deteriorări ca urmare a umidității sau coruziunii.
- 12) Unelte care au fost modificate sau deschise de către personal neautorizat.
- 13) Piese/componente rupte ca urmare a unei utilizări necorespunzătoare.
- 14) Unelte utilizate pentru închiriere.

Garanția acoperă numai înlocuirea gratuită a componentei care prezintă un defect de fabricație sau o defecțiune materială. În cazul lipsei unei piese de schimb specifice, societatea își rezervă dreptul de a înlocui scula cu un alt model corespunzător. După încheierea tuturor procedurilor de garanție, perioada de garanție a sculei nu se prelungește sau se reinnoiește. Înlocuirea unei piese de schimb cu taxă de reparație este acoperită de o garanție de 1 an de bună funcționare, sub rezerva respectării condițiilor de garanție. Piese de schimb sau scule înlocuite rămân în posesia societății noastre. Nu se aplică cerințe, altele decât cele menționate în acest formular de garanție, privind repararea sculelor electrice sau deteriorarea acestora. Legea greacă și reglementările aferente se aplică acestei garanții.

ГАРАНЦИЈА

MK

Електрични алатки се произведени според строги стандарти, поставени од нашата компанија, кои се усогласени со соодветните европски стандарти за квалитет. Електрични алатки на нашата компанија се обезбедени со гаранција од 24 месеци за непрофесионална употреба, 12 месеци за професионална употреба и 12 месеци за полначи и батерии. Гаранцијата важи од датумот на купување на производот. Доказ за гаранциското право е документот за купување на алатката (малопродажна потврда или фактура). Под никакви околности компанијата нема да ги покрие соодветните трошоци за резервни делови и соодветно потребно работно време, освен ако не се претстави копија од документот за купување. Во случај поправката да мора да биде направена од нашиот сервизен оддел трошоците за превоз (до и од) е целосно задолжена од испраќачот (клиентот). Алатките мора да бидат испратени за поправка на компанијата или на овластена работилница на соодветен начин и транспортни средства.

ОСЛОБОДУВАЊА И ОГРАНИЧУВАЊА НА ГАРАНЦИЈАТА:

- 1) Резервни делови кои се носат природно како последица на користење (четки, кабли, прекинувачи, полначи, футери итн.).
- 2) Алатки оштетени како резултат на непочитување на инструкциите на производителот.
- 3) Алатките слабо се одржуваат.
- 4) Употреба на неправилно лубриканти или додатоци.
- 5) Алатки дадени на трети ентитети бесплатно.
- 6) Оштетување поради електрично поврзување на напон поинаку од оној што е наведен на плочата на апаратот.
- 7) Поврзување со неземеен напој.
- 8) Промена на напонот на струјата.
- 9) Оштетување како резултат на употребата на солена вода (на пример, машини за перење, пумпи).
- 10) Оштетување или нефункционирање како резултат на неправилно чистење на алатката.
- 11) Контакт на алатката со хемикали, или оштетување како резултат на влага или корозија.
- 12) Алатки кои биле модифицирани или отворени од страна на неовластениот персонал.
- 13) Скршени делови/компоненти како резултат на несоодветна употреба.
- 14) Алатки кои се користат за изнајмување.

Гаранцијата покрива само бесплатна замена на компонентата која претставува производствен дефект или материјален неуспех. Во случај на недостаток на одреден резервен дел, компанијата го задржува правото да ја замени алатката со друг соодветен модел. По завршувањето на сите процедури за гаранција, гарантниот период на алатката не се продолжува или обновува. Замената на резервниот дел со наплата за поправка е покриена со 1 година гаранција за добро работење, под услов да се усогласат условите за гаранција. Резервните делови или алатки кои се заменети остануваат во сопственост на нашата компанија. Барањата, освен оние споменати во оваа гаранција, во врска со поправката или оштетувањето на електрични алатки, не важат. Грчкото право и релативните регулативи важат за оваа гаранција.

GARANCIA

HUN

Az elektromos szerszámok gyártása a vállalatunk által meghatározott szigorú szabványok szerint történik, amelyek összhangban vannak a vonatkozó európai minőségi szabványokkal. Cégünk elektromos szerszámaira nem professzionális használat esetén 24 hónap, professzionális használat esetén 12 hónap, a töltőkre és akkumulátorokra pedig 12 hónap garanciát vállalunk. A garancia a termék megvásárlásának napjától érvényes. A jótállási jog igazolása a szerszám vásárlását igazoló dokumentum (kiskereskedelmi blokk vagy számla). A vállalat semmilyen körülmények között nem fedezi a pótalkatrészek és a megfelelő szükséges munkórák vonatkozó költségeit, ha nem mutatják be a vásárlási dokumentum másolatát. Amennyiben a javítást szervizünknek kell elvégeznie, a szállítás (oda- és visszaszállítás) költségei teljes egészében a feladót (ügyfelet) terhelik. A szerszámokat javításra a megfelelő módon és szállítóeszközzel kell elküldeni a vállalathoz vagy egy erre felhatalmazott műhelybe.

GARANCIÁLIS MENTESSÉGEK ÉS KORLÁTOZÁSOK:

- 1) A használat következtében természetes módon elhasználódó pótalkatrészek (kefék, kábelek, kapcsolók, töltők, tokmányok stb.).
- 2) A gyártó utasításainak be nem tartása következtében sérült szerszámok.
- 3) Rosszul karbantartott szerszámok.
- 4) Nem megfelelő kenőanyagok vagy tartozékok használata.
- 5) Harmadik személyeknek ingyenesen átadott szerszámok.
- 6) A készüléktáblán feltüntetettől eltérő feszültségű elektromos csatlakozásból eredő károk.
- 7) Nem földelt áramforráshoz való csatlakoztatás.
- 8) Az áram feszültségének megváltozása.
- 9) Sós víz használatából eredő károk (pl. mosógépek, szivattyúk).
- 10) A készülék nem megfelelő tisztítási eljárásából eredő károsodás vagy meghibásodás.
- 11) A szerszám vegyi anyagokkal való érintkezése, vagy nedvességből vagy korrózióból eredő károsodás.
- 12) Olyan szerszámok, amelyeket illetéktelen személyek módosítottak vagy nyitottak fel.
- 13) A nem rendeltetésszerű használat következtében eltört alkatrészek/komponensek.
- 14) Bérbeadásra használt szerszámok.

A garancia csak a gyártási hibát vagy anyaghibát mutató alkatrész ingyenes cseréjére terjed ki. Egy adott pótalkatrész hiánya esetén a vállalat fenntartja a jogot, hogy a szerszámot egy másik megfelelő modellre cserélje. Az összes garanciális eljárás lezárását követően a szerszám garanciális ideje nem hosszabbítható meg és nem újítható meg. A javítási díjjal terhelt pótalkatrész cseréjére 1 év jótállás vonatkozik, a jótállási feltételek betartása mellett. A kicserélt pótalkatrészek vagy szerszámok cégünk tulajdonában maradnak. Az elektromos szerszámok javítására vagy sérülésére vonatkozó, a jelen jótállási nyilatkozatban említettéltől eltérő követelmények nem érvényesek. A jelen jótállásra a görög törvények és a vonatkozó előírások vonatkoznak.

GARANZIJA

MLT

L-ghodod tal-enerġija ġew manifatturati skont standards stretti, stabbiliti mill-kumpanija tagħna, li huma allinjati mal-istandards ta' kwalità Ewropej rispettivi. L-ghodod tal-enerġija tal-kumpanija tagħna huma pprovduti b'perjodu ta' 24 xahar għal użu mhux professjonali, 12-il xahar għal użu professjonali u 12-il xahar għal ċarġers u batteriji. Il-garanzija hija valida mid-data tax-xiri tal-prodott. Prova tad-dritt tal-garanzija hija d-dokument tax-xiri tal-ghodda (irċevuta jew fattura bl-innut). Taht l-ebda ċirkostanza l-kumpanija m'għandha tkopri l-ispiża rilevanti tal-ispare parts u s-siġhat tax-xogħol rispettivi meħtieġa sakemm ma tiġix ipprezentata kopja tad-dokument tax-xiri. F'każ li t-tiswija trid issir mid-dipartiment tas-servizz tagħna, l-ispiża tat-trasport (lejn u minn) tiffallas kollha kemm hi mill-mittent (klijent). L-ghodda għandha tintbagħat għat-tiswija lill-kumpanija jew lil hanut tax-xogħol awtorizzat bil-mod u l-mezzi tat-trasport xierqa.

EŻENZIONIJET U RESTRIZZJONIJET TA' GARANZIJA:

- 1) Spare parts li jilbsu b'mod naturali bħala konsegwenza tal-użu (xkupilji, kejbils, swiċċijiet, ċarġers, cökkijiet eċċ.).
- 2) Ghodod bil-ħsara bħala riżultat ta' nuqqas ta' konformità mal-istruzzjonijiet tal-manifattur.
- 3) Ghodod miżmuma hażin.
- 4) Użu ta' lubrikanti jew aċċessorji mhux xierqa.
- 5) Ghodod mogħtija lil entitajiet terzi mingħajr ħlas.
- 6) Danni dovuti għal konnessjoni elettrika b'vultaġġ differenti minn dak indikat fuq il-panja tal-apparat.
- 7) Konnessjoni ma' provvista ta' enerġija mhux ertjata.
- 8) Bidla fil-vultaġġ kurrenti.
- 9) Ħsara li tirriżulta mill-użu ta' ilma mlielħ (eż., magni tal-ħasil tal-hwejjeġ, pompi).
- 10) Ħsara jew ħsara li tirriżulta minn proċedura ta' tindif mhux xierqa tal-ghodda.
- 11) Kuntatt ta' l-ghodda ma' kimiċi, jew ħsara bħala riżultat ta' umdiċi jew korrużjoni.
- 12) Ghodod li ġew modifikati jew miftuħa minn persunal mhux awtorizzat.
- 13) Partijiet/komponenti miksura bħala riżultat ta' użu mhux xierqa.
- 14) Ghodod użati għall-kera.

Il-garanzija tkopri biss is-sostituzzjoni mingħajr ħlas tal-komponent li jipprezenta difett fil-manifattura jew ħsara materjali. F'każ ta' nuqqas ta' spare part speċifika, il-kumpanija tirriżerva d-dritt li tissostitwixxi l-ghodda b'modell korrispondenti ieħor. Wara li jkun ġew konklużi l-proċeduri kollha ta' garanzija, il-perjodu ta' garanzija tal-ghodda ma għandux jiġi estit jew imgedded. Is-sostituzzjoni ta' spare part bil-ħlas tat-tiswija hija koperta minn garanzija ta' sena ta' operazzjoni tajba, soġġett għall-konformità mat-termini tal-garanzija. L-ispare parts jew ghodod li jiġu sostitwiti jibqgħu fil-pussess tal-kumpanija tagħna. Rekwiżiti, minbarra dawk imsemmija f'din il-formola ta' garanzija, rigward it-tiswija ta' ghodod tal-enerġija jew ħsara tagħhom, ma japplikawx. Il-liġi Griega u r-regolamenti relattivi japplikaw għal din il-garanzija.

GARANTÍA

ES

Las herramientas eléctricas han sido fabricadas de acuerdo con estrictas normas, establecidas por nuestra empresa, que están alineadas con las respectivas normas de calidad europeas. Las herramientas eléctricas de nuestra empresa tienen un período de garantía de 24 meses para uso no profesional, 12 meses para uso profesional y 12 meses para cargadores y baterías. La garantía es válida a partir de la fecha de compra del producto. La prueba del derecho de garantía es el documento de compra de la herramienta (ticket de compra o factura). La empresa no se hará cargo en ningún caso del coste de las piezas de recambio y de las respectivas horas de trabajo necesarias si no se presenta una copia del documento de compra. En caso de que la reparación tenga que ser realizada por nuestro departamento de servicio, el coste del transporte (ida y vuelta) correrá íntegramente a cargo del remitente (cliente). Las herramientas deberán ser enviadas para su reparación a la empresa o a un taller autorizado en la forma y medio de transporte adecuados.

EXENCIONES Y RESTRICCIONES DE LA GARANTÍA:

- 1) Piezas de recambio que se desgasten de forma natural como consecuencia de su uso (escobillas, cables, interruptores, cargadores, mandriles, etc.).
- 2) Herramientas dañadas como consecuencia del incumplimiento de las instrucciones del fabricante.
- 3) Herramientas mal mantenidas.
- 4) Utilización de lubricantes o accesorios inadecuados.
- 5) Herramientas cedidas gratuitamente a terceros.
- 6) Daños debidos a una conexión eléctrica a una tensión distinta de la indicada en la placa del aparato.
- 7) Conexión a una fuente de alimentación no puesta a tierra.
- 8) Cambio de la tensión de corriente.
- 9) Daños debidos al uso de agua salada (por ejemplo, lavadoras, bombas).
- 10) Daños o mal funcionamiento resultantes de un procedimiento de limpieza inadecuado de la herramienta.
- 11) Contacto de la herramienta con productos químicos, o daños como consecuencia de la humedad o la corrosión.
- 12) Herramientas que hayan sido modificadas o abiertas por personal no autorizado.
- 13) Piezas/componentes rotos como consecuencia de un uso inadecuado.
- 14) Herramientas utilizadas en alquiler.

La garantía cubre únicamente la sustitución gratuita del componente que presente un defecto de fabricación o fallo de material. En caso de falta de un repuesto específico, la empresa se reserva el derecho de sustituir la herramienta por otro modelo correspondiente. Una vez concluidos todos los procedimientos de garantía, el período de garantía de la herramienta no se ampliará ni renovará. La sustitución de una pieza de recambio con cargo de reparación está cubierta por una garantía de 1 año de buen funcionamiento, siempre que se cumplan las condiciones de la garantía. Las piezas de recambio o herramientas sustituidas permanecen en posesión de nuestra empresa. No se aplican otros requisitos, distintos de los mencionados en este formulario de garantía, en relación con la reparación de herramientas eléctricas o sus daños. La ley griega y las normativas relativas se aplican a esta garantía.

GARANCIJE

HR

Električni alati proizvedeni su prema strogim standardima, koje je postavila naša tvrtka i usklađeni su s odgovarajućim europskim standardima kvalitete. Električni alati naše tvrtke dolaze s jamstvom od 24 mjeseca za neprofesionalnu upotrebu, 12 mjeseci za profesionalnu upotrebu i 12 mjeseci za baterije i punjače. Jamstvo vrijedi od dana kupnje proizvoda. Dokaz o jamstvenom pravu je dokument o nabavi alata (potvrda o prodaji ili faktura). Tvrtka ni pod kojim uvjetima neće pokriti troškove rezervnih dijelova i potrebnih radnih sati ako kopija dokumenta o nabavi nije predočena. Ako popravak treba obaviti naša postprodajna služba, troškovi prijevoza (povratno putovanje) u potpunosti su odgovornost pošiljatelja (kupca). Alati se moraju poslati na popravak tvrtki ili ovlaštenoj radionici na odgovarajući način i odgovarajućim prijevoznim sredstvima.

IZUZEĆA I OGRANIČENJA JAMSTVA:

- 1) Rezervni dijelovi koji se prirodno istroše nakon uporabe (metla, kabeli, prekidači, punjači, stezne glave itd.).
- 2) Alati oštećeni kao rezultat nepoštivanja uputa proizvođača.
- 3) Loše održavani alati.
- 4) Upotreba nepravilnih maziva ili pribora.
- 5) Alati koji se besplatno daju trećim stranama.
- 6) Oštećenja zbog nepravilnog električnog priključka ili napona različitog od onog navedenog na pločici uređaja.
- 7) Priključak na nezemaljsko napajanje.
- 8) Neprihvatljiva fluktuacija napona.
- 9) Oštećenja nastala uporabom slane vode (npr. perilice rublja, pumpe).
- 10) Oštećenja ili kvarovi koji su posljedica nepravilnog postupka čišćenja uređaja.
- 11) Kontakt alata s kemikalijama ili oštećenja nastala vlagom ili korozijom.
- 12) Alati koje je modificiralo ili otvorilo neovlašteno osoblje.
- 13) Slomljeni dijelovi/komponente kao rezultat neprikladne uporabe.
- 14) Alati koji se koriste za iznajmljivanje.

Jamstvo pokriva samo besplatnu zamjenu komponente koja ima proizvodni nedostatak ili kvar hardvera. U slučaju da nedostaje određeni rezervni dio, tvrtka zadržava pravo zamijeniti alat drugim odgovarajućim modelom. Nakon završetka svih jamstvenih postupaka, jamstveni rok alata neće se produžiti ili obnoviti. Zamjena rezervnog dijela, kao i troškovi popravka, pokriveni su jednogodišnjim jamstvom na dobro funkcioniranje, uz poštivanje jamstvenih uvjeta. Rezervni dijelovi ili zamijenjeni alati ostaju u posjedu naše tvrtke. Zahtjevi, osim onih navedenih u ovom jamstvenom obrascu, koji se odnose na popravak električnih alata ili njihovo oštećenje, ne primjenjuju se. Grčko pravo i njegovi propisi primjenjuju se na ovo jamstvo.

GWARANCJA

PL

Elektronarzędzia zostały wyprodukowane zgodnie z rygorystycznymi normami ustalonymi przez naszą firmę, które są zgodne z odpowiednimi europejskimi normami jakości. Elektronarzędzia naszej firmy są objęte 24-miesięcznym okresem gwarancyjnym w przypadku użytku profesjonalnego, 12-miesięcznym okresem gwarancyjnym w przypadku użytku profesjonalnego oraz 12-miesięcznym okresem gwarancyjnym w przypadku ładowarek i akumulatorów. Gwarancja jest ważna od daty zakupu produktu. Dowodem prawa do gwarancji jest dokument zakupu narzędzia (paragon lub faktura). W żadnym wypadku firma nie pokryje odpowiednich kosztów części zamiennych i wymaganych godzin pracy, jeśli nie zostanie przedstawiona kopia dokumentu zakupu. W przypadku, gdy naprawa musi zostać wykonana przez nasz dział serwisowy, koszt transportu (do i z) jest w całości ponoszony przez nadawcę (klienta). Narzędzia muszą zostać wysłane do naprawy do firmy lub autoryzowanego warsztatu w odpowiedni sposób i środkami transportu.

WYŁĄCZENIA I OGRANICZENIA GWARANCJI:

- 1) Części zamienne, które zużywają się w sposób naturalny w wyniku użytkowania (szczotki, kable, przełączniki, ładowarki, uchwyty itp.)
- 2) Narzędzia uszkodzone w wyniku nieprzestrzegania instrukcji producenta.
- 3) Narzędzia źle konserwowane.
- 4) Używanie niewłaściwych smarów lub akcesoriów.
- 5) Narzędzia przekazane nieodpłatnie osobom trzecim.
- 6) Uszkodzenia spowodowane podłączeniem elektrycznym o napięciu innym niż wskazane na tabliczce znamionowej urządzenia.
- 7) Podłączenie do niezziemionego źródła zasilania.
- 8) Zmiana napięcia prądu.
- 9) Uszkodzenia wynikające z używania słonej wody (np. pralki, pompy).
- 10) Uszkodzenia lub nieprawidłowe działanie wynikające z niewłaściwego czyszczenia urządzenia.
- 11) Kontakt narzędzia z chemikaliami lub uszkodzenie w wyniku wilgoci lub korozji.
- 12) Narzędzia, które zostały zmodyfikowane lub otwarte przez nieupoważniony personel.
- 13) Uszkodzone części/elementy w wyniku niewłaściwego użytkowania.
- 14) Narzędzia używane do wynajmu.

Gwarancja obejmuje wyłącznie bezpłatną wymianę komponentu, który wykazuje wadę produkcyjną lub awarię materiałową. W przypadku braku określonej części zamiennej firma zastrzega sobie prawo do wymiany narzędzia na inny odpowiedni model. Po zakończeniu wszystkich procedur gwarancyjnych okres gwarancji na narzędzie nie zostanie przedłużony ani odnowiony. Wymiana części zamiennej za opłatą za naprawę jest objęta roczną gwarancją dobrego działania, pod warunkiem przestrzegania warunków gwarancji. Wymienione części zamienne lub narzędzia pozostają w posiadaniu naszej firmy. Wymagania inne niż wymienione w niniejszym formularzu gwarancyjnym, dotyczące naprawy lub uszkodzenia elektronarzędzi, nie mają zastosowania. Do niniejszej gwarancji mają zastosowanie przepisy prawa greckiego i przepisy pokrewne.



The instructions manual is also available in digital format on our website
www.nikolaoutools.com. Find it by entering the product code in the Search "Q" field.

Μπορείτε να βρείτε τις οδηγίες χρήσης και σε ηλεκτρονική μορφή μέσω της ιστοσελίδας μας
www.nikolaoutools.com. Αναζητήστε τις με τον κωδικό προϊόντος στο πεδίο Αναζήτηση "Q".