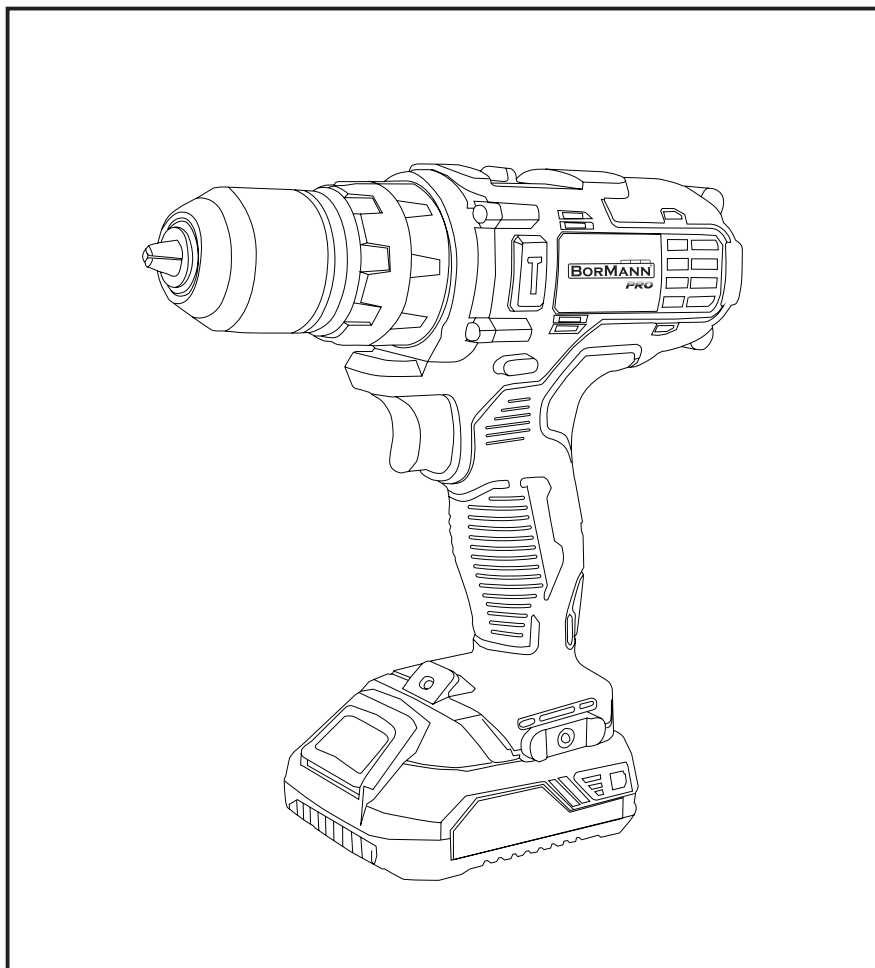


BORMANN *PRO*



BBP5446X2
083597

EN IT
EL BG
RO HR
HU

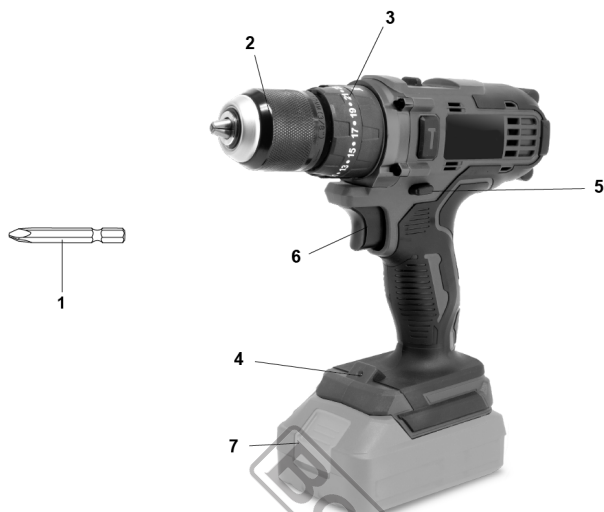


WWW.NIKOLAOUTOOLS.COM

SCAN ME



**MAIN PARTS / PARTI PRINCIPALI / ΚΥΡΙΑ ΜΕΡΗ / ОСНОВНИ ЧАСТИ /
PIESE PRINCIPALE / GLAVNI DIJELOVI / FŐ ALKATRÉSZEK**



EN 1. Driver bit

IT 1. Inserti per avvitatore

EL 1. Μύτη βιδώματος

BG 1. Накрайник за винтове

RO 1. Bit de acționare

HR 1. Bit odvijača

HU 1. Csavarhúzó bit

EN 3. Torque preselection ring

IT 3. Anello di preselezione della coppia

EL 3. Δακτύλιος προεπιλογής ροπής

BG 3. Пръстен за предварително избране на въртящ момент

RO 3. Inel de preselecție cuplu

HR 3. Prsten za predodabir momenta

HU 3. Nyomaték előválasztó gyűrű

EN 5. Rotational direction switch

IT 5. Selettore del senso di rotazione

EL 5. Διακόπτης φοράς περιστροφής

BG 5. Превключвател за посока на въртене

RO 5. Comutator direcție de rotație

HR 5. Prekidač smjera vrtnje

HU 5. Forgásirány-kapcsoló

EN 7. Battery unlocking button

IT 7. Pulsante di sblocco batteria

EL 7. Κομπιλέ απεμπλοκής μπαταρίας

BG 7. Бутон за отключване на акумулатора

RO 7. Buton de deblocare a bateriei

HR 7. Tipka za otključavanje baterije

HU 7. Akkumulátor reteszelés gomb

EN 2. Chuck

IT 2. Mandrino

EL 2. Τσوك

BG 2. Патрон

RO 2. Mandrină

HR 2. Stezna glava

HU 2. Tok

EN 4. LED work light

IT 4. Luce di lavoro a LED

EL 4. Φωτισμός εργασίαςLED

BG 4. LED работна светлина

RO 4. Lumină de lucru LED

HR 4. LED radno svjetlo

HU 4. LED munkalámpa

EN 6. ON/OFF switch

IT 6. Interruttore ON/OFF

EL 6. Διακόπτης ON/OFF

BG 6. Превключвател за включване/ изключване

RO 6. Comutator ON/OFF

HR 6. Prekidač UKLJUČENO/ISKLUČENO

HU 6. BE/KI kapcsoló

ΣΥΜΒΟΛΑ ΑΣΦΑΛΕΙΑΣ



Φοράτε γυαλιά ασφαλείας, προστατευτικά ακοής και κράνος προστασίας.



Φοράτε γάντια προστασίας.



Φοράτε αντιολισθητικά υποδήματα ασφαλείας.

ΟΔΗΓΙΕΣ ΑΣΦΑΛΕΙΑΣ



Προσοχή: Διαβάστε προσεκτικά το εγχειρίδιο πριν από τη χρήση. Η μη τήρηση των προειδοποιήσεων και των οδηγιών μπορεί να οδηγήσει σε βλάβη της μονάδας, τραυματισμό ή να προκαλέσει υλική ζημιά. Φυλάξτε το εγχειρίδιο σε ασφαλές μέρος για μελλοντική αναφορά.

Ασφάλεια στον χώρο εργασίας

- Διατηρείτε τον χώρο εργασίας καθαρό και επαρκώς φωτισμένο. Οι ακατάστατοι και ανεπαρκώς φωτισμένοι χώροι εργασίας μπορεί να οδηγήσουν σε ατυχήματα και τραυματισμό.
- Μην εργάζεστε με το ηλεκτρικό εργαλείο σε χώρους όπου υπάρχει κίνδυνος έκρηξης λόγω ύπαρξης εύφλεκτων υγρών, αερίων ή σκόνης. Τα ηλεκτρικά εργαλεία ενδέχεται να δημιουργήσουν σπινθήρες οι οποίοι μπορούν να αναφλέξουν τη σκόνη ή τα αέρια.
- Όταν χρησιμοποιείτε το ηλεκτρικό εργαλείο κρατάτε τα παιδιά και άλλους παρευρισκόμενους σε ασφαλή απόσταση. Η απόσταση της προσοχής μπορεί να οδηγήσει σε απώλεια ελέγχου του εργαλείου/μηχανήματος.

Ηλεκτρική ασφάλεια

- Αποφεύγετε την επαφή με γειωμένες επιφάνειες όπως με σωλήνες, θερμαντικά σώματα (καλοριφέρ), κουζίνες ή ψυγεία. Όταν το σώμα σας γειώνεται αυξάνεται ο κίνδυνος ηλεκτροπληξίας.
- Μην εκθέτετε τα μηχανήματα και τα εργαλεία στη βροχή ή σε υψηλή υγρασία. Η διείσδυση νερού στο ηλεκτρικό εργαλείο αυξάνει τον κίνδυνο ηλεκτροπληξίας.
- Όταν η χρήση του ηλεκτρικού εργαλείου σε χώρους με υψηλή υγρασία ή με υγρά είναι αναπόφευκτη, τότε χρησιμοποιήστε μια διάταξη προστασίας έναντι ρεύματος διαρροής (ρελέ διαρροής - RCD). Η χρήση ενός ρελέ διαρροής μειώνει τον κίνδυνο ηλεκτροπληξίας.

Προσωπική ασφάλεια

- Το εργαλείο πρέπει πάντα να χρησιμοποιείται προσεκτικά και με σύνεση. Μη χρησιμοποιείτε το ηλεκτρικό εργαλείο αν νιώθετε κόπωση ή αν βρίσκεστε υπό την επίρεια αλκοόλ ή άλλων ουσιών. Μια στιγμή απροσεξίας κατά τον χειρισμό του ηλεκτρικού εργαλείου μπορεί να οδηγήσει σε σοβαρό τραυματισμό.
- Φοράτε κατάλληλο εξοπλισμό ατομικής προστασίας. Επιλέξτε τον κατάλληλο εξοπλισμό προστασίας, για παράδειγμα μια μάσκα σκόνης, αντιολισθητικές μπότες ασφαλείας, κράνος προστασίας, προστατευτικά ακοής, ανάλογα με το εκάστοτε εργαλείο και τη χρήση του, έτσι ώστε να μειωθεί ο κίνδυνος τραυματισμού.
- Αφαιρείτε από το ηλεκτρικό εργαλείο τυχόν εργαλεία ρύθμισης πριν το θέσετε σε λειτουργία. Ένα εργαλείο ρύθμισης που βρίσκεται συνδεδεμένο σ' ένα κινούμενο μέρος του εργαλείου μπορεί να οδηγήσει σε τραυματισμό.
- Ντυθείτε με τα κατάλληλα ενδύματα. Μη φοράτε ρούχα με χαλαρή εφαρμογή ή κοσμήματα. Κρατήστε τα μαλλιά, τα ρούχα και τα χέρια σας σε ασφαλή απόσταση από τα κινούμενα εξαρτήματα.
- Λάβετε μέτρα για να αποφύγετε την ακούσια εκκίνηση. Βεβαιωθείτε ότι το κουμπί ενεργοποίησης του εργαλείου βρίσκεται στη θέση OFF πριν τοποθετήσετε την μπαταρία στο εργαλείο και πριν το μεταφέρετε. Μην μεταφέρετε το ηλεκτρικό εργαλείο με το δακτύλο σας να ακουμπάει τον διακόπτη ON/OFF και μην συνδέετε την μπαταρία στο εργαλείο αν ο διακόπτης βρίσκεται στη θέση ON.
- Μην τεντώνετε, γέρνετε ή σκύβετε υπερβολικά κατά τη χρήση του εργαλείου. Διατηρήστε την ισορροπία σας και φροντίστε να έχετε σωστή στάση σώματος έτσι ώστε να είστε σε θέση να αντιμετωπίσετε απροσδόκητες καταστάσεις.
- Εάν διατίθενται συσκευές για τη σύνδεση του εργαλείου με σύστημα αναρρόφησης σκόνης, φροντίστε να είναι συνδεδεμένες και να χρησιμοποιούνται σωστά. Η χρήση του εργαλείου με σύστημα αναρρόφησης σκόνης συνδεδεμένο μπορεί να μειώσει τους κινδύνους που σχετίζονται με τη σκόνη.

Ορθότητα χειρισμού και συντήρηση ηλεκτρικών εργαλείων

- Μην ασκείτε υπερβολική πίεση στο εργαλείο. Χρησιμοποιήστε το κατάλληλο εργαλείο για τον σκοπό για τον οποίον προορίζεται. Η χρήση του σωστού εργαλείου για τον σκοπό για τον οποίον προορίζεται θα καταστήσει την εργασία ασφαλέστερη.
- Μη χρησιμοποιήσετε ποτέ ένα εργαλείο αν το κουμπί ενεργοποίησής του δεν λειτουργεί. Τα ηλεκτρικά εργαλεία τα οποία δεν μπορούν πλέον να ενεργοποιηθούν ή/και να απενεργοποιηθούν με τα κουμπιά λειτουργίας τους είναι επικίνδυνα και πρέπει να επισκευαστούν.
- Αφαιρέστε την μπαταρία πριν προβείτε σε εργασίες συντήρησης ή αντικατάστασης ενός εξαρτήματος του εργαλείου και πριν αποθηκεύσετε το εργαλείο. Αυτά τα μέτρα πρόληψης μειώνουν τον κίνδυνο της εκούσιας εκκίνησης του ηλεκτρικού εργαλείου.
- Όταν το ηλεκτρικό εργαλείο δεν χρησιμοποιείται, αποθηκεύστε το σε σημείο μη προσβάσιμο από παιδιά και φροντίστε να μη χρησιμοποιείται το εργαλείο από άτομα που δεν έχουν εξοικειωθεί με την χρήση του ή που δεν έχουν διαβάσει τις οδηγίες χρήσης του που περιέχει το παρόν εγχειρίδιο. Το ηλεκτρικό εργαλείο είναι επικίνδυνο όταν χρησιμοποιείται από άπειρα άτομα ή από άτομα που δεν έχουν διαβάσει τις οδηγίες χρήσης του.
- Συντηρήστε το ηλεκτρικό εργαλείο. Ελέγχετε αν τα κινούμενα εξαρτήματα λειτουργούν σωστά, αν υπάρχει κάποιο μπλοκάρισμα, αν έχουν σπάσει εξαρτήματα σε κάποιο σημείο ή αν έχουν φθαρεί εξαρτήματα τα οποία ενδέχεται να επηρεάσουν αρνητικά την λειτουργία του ηλεκτρικού εργαλείου. Η εσφαλμένη συντήρηση των ηλεκτρικών εργαλείων προκαλεί ατυχήματα.
- Διατηρείτε τα εργαλεία κοπής αιχμηρά και σε καλή κατάσταση. Τα επαρκώς συντηρημένα κοπτικά εργαλεία είναι πιο δύσκολο να μπλοκάρουν και έχουν υψηλότερη απόδοση.
- Διατηρήστε τις λαβές και όλες τις επιφάνειες πρόσφυσης του ηλεκτρικού εργαλείου στεγνές, καθαρές και απαλλαγμένες από λάδια και γράσα. Οι ολισθηρές λαβές και επιφάνειες πρόσφυσης δεν επιτρέπουν τον ασφαλή χειρισμό του εργαλείου σε απρόβλεπτες περιστάσεις.

Κανόνες ασφαλείας για ηλεκτρικά τρυπάνια και κατασβίδια

- **Φοράτε προστατευτικά αυτιών κατά τη χρήση του εργαλείου.** Η έκθεση σε θόρυβο μπορεί να προκαλέσει απώλεια της ακοής.
- **Χρησιμοποιείτε βοηθητικές λαβές, εάν παρέχονται με το εργαλείο.** Η απώλεια ελέγχου μπορεί να προκαλέσει τραυματισμό.
- **Κρατήστε το ηλεκτρικό εργαλείο από τις μονωμένες επιφάνειες λαβής, όταν εκτελείτε εργασίες κατά τις οποίες τα εξαρτήματα ή οι σύνδεσμοι ενδέχεται να έρθουν σε επαφή με κρυμμένα καλώδια.** Τα εξαρτήματα και οι σύνδεσμοι που έρχονται σε επαφή με καλώδια υπό τάση μπορεί να προκαλέσουν ηλεκτροπληξία στον χειριστή.
- **Χρησιμοποιήστε κατάλληλους ανιχνευτές για να προσδιορίσετε εάν υπάρχουν κρυμμένα καλώδια παροχής ρεύματος στην περιοχή εργασίας ή καλέστε την τοπική εταιρεία παροχής ρεύματος για βοήθεια.** Η επαφή με ηλεκτρικά καλώδια μπορεί να προκαλέσει πυρκαγιά και ηλεκτροπληξία. Η ζημιά σε αγωγό αερίου μπορεί να προκαλέσει έκρηξη. Η διάτρηση αγωγού νερού μπορεί να προκαλέσει ζημιά στην ιδιοκτησία ή ηλεκτροπληξία.
- **Απενεργοποιήστε αμέσως το ηλεκτρικό εργαλείο όταν το εξάρτημα μπλοκάρει. Να είστε προετοιμασμένοι για υψηλή ροπή αντίδρασης που μπορεί να προκαλέσει αναπήδηση.** Το εξάρτημα μπλοκάρει όταν:
 - Το ηλεκτρικό εργαλείο υπερφορτώνεται ή
 - Σφηνώνει στο τεμάχιο εργασίας.
- **Κρατήστε το μηχάνημα με σταθερή λαβή.** Κατά την εισαγωγή και τη χαλάρωση βιδών μπορεί να προκύψει για λίγο υψηλή ροπή αντίδρασης.
- **Ασφαλίστε το τεμάχιο εργασίας.** Ένα τεμάχιο εργασίας που έχει στερεωθεί με σφικτήρες ή σε μέγγενη συγκρατείται πιο σταθερά από ό,τι με το χέρι.
- **Διατηρήστε τον χώρο εργασίας καθαρό.** Τα μείγματα υλικών είναι ιδιαίτερα επικίνδυνα. Η σκόνη από ελαφριά κράματα μπορεί να προκαλέσει εγκαύματα ή έκρηξη.
- **Πάντα περιμένετε μέχρι να σταματήσει εντελώς το εργαλείο πριν το ακουμπήσετε κάτω.** Το εξάρτημα του εργαλείου μπορεί να μπλοκάρει και να οδηγήσει σε απώλεια ελέγχου του ηλεκτρικού εργαλείου.
- **Μην αποσυαρμολογείτε την μπαταρία.** Κίνδυνος βραχυκυκλώματος.
- **Προστατεύστε την μπαταρία από τη θερμότητα, π.χ. από συνεχή έκθεση στον ήλιο ή και φωτιά.** Υπάρχει κίνδυνος έκρηξης.
- **Σε περίπτωση βλάβης και ακατάλληλης χρήσης της μπαταρίας, ενδέχεται να απελευθερωθούν ατμοί.** Οι ατμοί ενδέχεται να ερεθίσουν το αναπνευστικό σύστημα. Φροντίστε ώστε να υπάρχει καθαρός αέρας και ζητήστε ιατρική βοήθεια σε περίπτωση ενοχλήσεων.
- **Όταν η μπαταρία είναι ελαττωματική, μπορεί να εκρυσταλλώσει και να έρθει σε επαφή με γειτονικά εξαρτήματα. Ελέγξτε όλα τα σχετικά εξαρτήματα.** Καθαρίστε τα εξαρτήματα αυτά ή αντικαταστήστε τα, εάν απαιτείται.

Οδηγίες ασφαλείας για εργαλεία μπαταρίας

- Επαναφορτίζετε τις μπαταρίες μόνο με τον φορτιστή που ορίζει ο κατασκευαστής. Ένας φορτιστής που χρησιμοποιείται για τη φόρτιση ακατάλληλων μπαταριών μπορεί να δημιουργήσει κίνδυνο πυρκαγιάς.
- Χρησιμοποιείτε το ηλεκτρικό εργαλείο μόνο με τις προβλεπόμενες μπαταρίες. Η χρήση άλλων μπαταριών μπορεί να δημιουργήσει κίνδυνο τραυματισμού και πυρκαγιάς.
- Όταν η μπαταρία δεν χρησιμοποιείται, κρατήστε την μακριά από μεταλλικά αντικείμενα όπως συνδετήρες, κέρματα, κλειδιά, καρφιά, βίδες ή άλλα μικρά μεταλλικά αντικείμενα που μπορούν να κάνουν σύνδεση από τον έναν ακροδέκτη στον άλλο. Το βραχυκύκλωμα των ακροδεκτών της μπαταρίας μπορεί να προκαλέσει εγκαύματα ή πυρκαγιά.
- Υπό συνθήκες κακομεταχείρισης, μπορεί να εκτοξευτεί υγρό από την μπαταρία. Αποφύγετε την επαφή με το υγρό της μπαταρίας. Σε περίπτωση επαφής με το υγρό, ξεπλύνετε με νερό. Εάν το υγρό έρθει σε επαφή με τα μάτια, αναζητήστε αμέσως ιατρική βοήθεια. Το υγρό που εκτοξεύεται από την μπαταρία μπορεί να προκαλέσει ερεθισμό ή εγκαύματα.
- Μην χρησιμοποιείτε μπαταρία που έχει υποστεί ζημιά ή έχει τροποποιηθεί. Οι κατεστραμμένες ή τροποποιημένες μπαταρίες ενδέχεται να μην λειτουργούν όπως προβλέπεται, με αποτέλεσμα να προκληθεί πυρκαγιά ή έκρηξη.
- Μην εκθέτετε την μπαταρία σε φωτιά ή σε πολύ υψηλές θερμοκρασίες. Η έκθεση σε φωτιά ή σε θερμοκρασίες άνω των 100°C μπορεί να προκαλέσει έκρηξη.

Σημείωση:

- Η μπαταρία παραδίδεται μερικώς φορτισμένη. Για να εξασφαλίσετε την πλήρη χωρητικότητα της μπαταρίας, φορτίστε πλήρως την μπαταρία στον φορτιστή μπαταρίας πριν χρησιμοποιήσετε το ηλεκτρικό εργαλείο για πρώτη φορά.
- Η μπαταρία ιόντων λιθίου μπορεί να φορτιστεί ανά πάσα στιγμή χωρίς να μειωθεί η διάρκεια ζωής της. Η διακοπή της διαδικασίας φόρτισης δεν προκαλεί ζημιά στην μπαταρία.
- Μην πιέζετε συνεχώς τον διακόπτη On/Off μετά την αυτόματη απενεργοποίηση του μηχανήματος. Η μπαταρία μπορεί να υποστεί ζημιά.
- Για να αφαιρέσετε την μπαταρία (5), πατήστε το κουμπί απεμπλοκής της μπαταρίας (9) και τραβήξτε την μπαταρία προς τα πίσω. Μην ασκείτε δύναμη.
- Η μπαταρία είναι εξοπλισμένη με σύστημα ελέγχου θερμοκρασίας που επιτρέπει τη φόρτιση μόνο σε θερμοκρασίες μεταξύ 0° C και 45° C. Με αυτόν τον τρόπο επιτυγχάνεται μεγαλύτερη διάρκεια ζωής της μπαταρίας.

LED	Στάθμη
Πράσινη ένδειξη	>60%
Κίτρινη ένδειξη	30-60%
Κόκκινη ένδειξη	<30%

Αλλαγή εξαρτημάτων

Πριν από οποιαδήποτε εργασία στο μηχανήμα (π.χ. συντήρηση, αλλαγή εξαρτήματος κ.λπ.), καθώς και κατά τη μεταφορά και την αποθήκευση, ρυθμίστε τον διακόπτη κατεύθυνσης περιστροφής στη μεσαία θέση. Η ακούσια ενεργοποίηση του διακόπτη On/Off μπορεί να προκαλέσει τραυματισμούς.

- Ανοίξτε το αυτόματο τσοκ (1) ρυθμίζοντας την κατεύθυνση περιστροφής στο 1, μέχρι να μπορεί να εισαχθεί το εξάρτημα.
- Εισαγάγετε σταθερά το εξάρτημα και σφίξτε το κολάρο του αυτόματου τσοκ (1) με το χέρι στην κατεύθυνση περιστροφής 2. Αυτό κλειδώνει αυτόματα το τσοκ του τρυπανιού.
- Το κλειδίωμα απελευθερώνεται ξανά για να αφαιρεθεί το εξάρτημα όταν το κολάρο περιστραφεί προς την αντίθετη κατεύθυνση.

Απομάκρυνση σκόνης/θραυσμάτων

- Η σκόνη από υλικά όπως επικαλύψεις που περιέχουν μόλυβδο, ορισμένα είδη ξύλου, ορυκτά και μέταλλα μπορεί να είναι επιβλαβή για την υγεία. Η επαφή ή η εισπνοή της σκόνης μπορεί να προκαλέσει αλλεργικές αντιδράσεις και/ή να οδηγήσει σε αναπνευστικές λοιμώξεις του χρήστη ή των παρευρισκόμενων.

- Ορισμένες σκόνες, όπως η σκόνη δρυός ή οξιάς, θεωρούνται καρκινογόνες, ειδικά σε συνδυασμό με πρόσθετα για την επεξεργασία ξύλου (χρωμικά, συντηρητικά ξύλου).
- Υλικά που περιέχουν αμίαντο μπορούν να επεξεργάζονται μόνο από ειδικούς.
 - Εξασφαλίστε καλό εξαερισμό του χώρου εργασίας.
 - Συνιστάται η χρήση αναπνευστικής συσκευής με φίλτρο κατηγορίας P2.
 - Τηρείτε τους σχετικούς κανονισμούς της χώρας σας για τα υλικά που πρόκειται να επεξεργαστείτε.

ΟΔΗΓΙΕΣ ΛΕΙΤΟΥΡΓΙΑΣ

Τοποθέτηση μπαταρίας

Χρησιμοποιείτε μόνο γνήσιες μπαταρίες ιόντων λιθίου με την τάση που αναγράφεται στην πινακίδα τύπου του ηλεκτρικού εργαλείου. Η χρήση άλλων μπαταριών μπορεί να προκαλέσει τραυματισμούς και να δημιουργήσει κίνδυνο πυρκαγιάς.

- Ρυθμίστε τον διακόπτη φοράς περιστροφής (5) στη μεσαία θέση για να αποφύγετε την ακούσια εκκίνηση. Τοποθετήστε τη φορτισμένη μπαταρία στη σωστή θέση έτσι ώστε να αισθανθείτε ότι έχει ασφαλίσει και να είναι ευθυγραμμισμένη με το εργαλείο.

Αντιστροφή της φοράς περιστροφής

Ο διακόπτης φοράς περιστροφής (7) χρησιμοποιείται για την αντιστροφή της φοράς περιστροφής του εργαλείου. Ωστόσο, αυτό δεν είναι δυνατό όταν ο διακόπτης On/Off (6) είναι ενεργοποιημένος.

Δεξιά περιστροφή: Για διάτρηση και βίδωμα, πιέστε τον διακόπτη φοράς περιστροφής (7) προς τα αριστερά μέχρι το τέρμα.

Ρύθμιση της ροπής / Ρύθμιση του τρόπου λειτουργίας

- Η απαιτούμενη ροπή μπορεί να προκαθοριστεί σε 16 θέσεις με τον δακτύλιο προεπιλογής ροπής (3). Με τη σωστή ρύθμιση, το εξάρτημα σταματά μόλις η βίδα βιδωθεί στο υλικό ή όταν επιτευχθεί η προκαθορισμένη ροπή.
- Επιλέξτε μια υψηλότερη ρύθμιση για την εξαγωγή βιδών ή ρυθμίστε στο σύμβολο «Διάτρηση».

Διάτρηση

- Ρυθμίστε τον δακτύλιο προεπιλογής (3) στο σύμβολο «Διάτρηση χωρίς κρούση».

Διάτρηση με κρούση

- Ρυθμίστε τον δακτύλιο προεπιλογής ροπής στο σύμβολο «Διάτρηση με κρούση».
- Στη θέση «Διάτρηση με κρούση», ο συμπλέκτης ασφαλείας απενεργοποιείται και η μέγιστη ισχύς είναι πάντα ενεργή.

Επιλογή ταχύτητας (μηχανική)

Ενεργοποιήστε τον επιλογέα ταχύτητας μόνο όταν το μηχάνημα βρίσκεται σε ακινησία.

Με τον επιλογέα ταχυτήτων μπορούν να προεπιλεγούν δύο σχέσεις ταχυτήτων.

Ταχύτητα I:

Χαμηλή ταχύτητα, για βίδωμα ή εργασία με μεγάλη διάμετρο διάτρησης.

Ταχύτητα II:

Υψηλή ταχύτητα, για εργασία με μικρή διάμετρο διάτρησης.

Εάν ο επιλογέας ταχυτήτων δεν μπορεί να εμπλακεί πλήρως, περιστρέψτε ελαφρά τον άξονα κίνησης με το τρυπάνι, στρίβοντας το τσοκ.

Ενεργοποίηση και απενεργοποίηση

- Για να ξεκινήσετε το εργαλείο, πατήστε τον διακόπτη On/Off και κρατήστε τον πατημένο.
- Ο φωτισμός εργασίας LED ανάβει όταν ο διακόπτης On/Off είναι ελαφρώς ή πλήρως πατημένος. Ο φωτισμός LED επιτρέπει τον επαρκή φωτισμό της περιοχής εργασίας.
- Για να απενεργοποιήσετε το εργαλείο, απελευθερώστε τον διακόπτη On/Off.

ΣΥΜΒΟΥΛΕΣ ΓΙΑ ΤΗ ΧΡΗΣΗ

Χρησιμοποιείτε το ηλεκτρικό εργαλείο μόνο όταν είναι απενεργοποιημένο. Τα περιστρεφόμενα εξαρτήματα του εργαλείου μπορεί να εκσφενδονιστούν!

Συμβουλές

- Μετά από παρατεταμένη χρήση σε χαμηλή ταχύτητα, αφήστε το εργαλείο να κρυώσει λειτουργώντας το για περίπου 3 λεπτά στη μέγιστη ταχύτητα χωρίς φορτίο.
- Για διάτρηση σε μέταλλο, χρησιμοποιείτε μόνο τρυπάνια HSS (HSS = χάλυβας υψηλής ταχύτητας) άριστα ακονισμένα.
- Πριν βιδώσετε μεγαλύτερες, μακρύτερες βίδες σε σκληρά υλικά, συνιστάται να προτρυπήσετε μια οπή με διάμετρο ίση με περίπου το 2/3 του μήκους της βίδας.

ΤΕΧΝΙΚΑ ΧΑΡΑΚΤΗΡΙΣΤΙΚΑ

Μοντέλο	BBP5445
Τάση	20V (Li-Ion)
Τύπος κινητήρα	Brushless
Ρύθμιση ροτής	18+1+1
Ταχύτητα χωρίς φορτίο	0-350/0-1350 rpm
Μέγιστη ροπή	40 Nm
Μέγιστη διάμετρος τσοκ	10 mm
Περιλαμβάνει	2.0 Ah Μπαταρία & Φορτιστή

* Ο κατασκευαστής διατηρεί το δικαίωμα να πραγματοποιήσει δευτερεύουσες αλλαγές στο σχεδιασμό του προϊόντος και στα τεχνικά χαρακτηριστικά χωρίς προηγούμενη ειδοποίηση, εκτός εάν οι αλλαγές αυτές επηρεάζουν σημαντικά την απόδοση και λειτουργία ασφάλειας των προϊόντων. Τα εξαρτήματα που περιγράφονται / απεικονίζονται στις σελίδες του εγχειριδίου που κρατάτε στα χέρια σας ενδέχεται να αφορούν και σε άλλα μοντέλα της σειράς προϊόντων του κατασκευαστή, με παρόμοια χαρακτηριστικά, και ενδέχεται να μην περιλαμβάνονται στο προϊόν που μόλις αποκτήσατε.

* Για να διασφαλιστεί η ασφάλεια και η αξιοπιστία του προϊόντος καθώς και η ισχύς της εγγύησης όλες οι εργασίες επιδιόρθωσης, ελέγχου, επισκευής ή αντικατάστασης συμπεριλαμβανομένης της συντήρησης και των ειδικών ρυθμίσεων, πρέπει να εκτελούνται μόνο από τεχνικούς του εξουσιοδοτημένου τμήματος Service του κατασκευαστή.

* Χρησιμοποιείτε πάντα το προϊόν με τον παρεχόμενο εξοπλισμό. Η λειτουργία του προϊόντος με μη-προβλεπόμενο εξοπλισμό ενδέχεται να προκαλέσει βλάβη ή ακόμα και σοβαρό τραυματισμό ή θάνατο. Ο κατασκευαστής και ο εισαγωγέας ουδεμία ευθύνη φέρει για τραυματισμούς και βλάβες που προκύπτουν από την χρήση μη προβλεπόμενου εξοπλισμού.

ΣΥΝΤΗΡΗΣΗ ΚΑΙ SERVICE

Συντήρηση και καθαρισμός

- Πριν από οποιαδήποτε εργασία στο εργαλείο (π.χ. συντήρηση, αλλαγή εξαρτημάτων κ.λπ.), καθώς και κατά τη μεταφορά και την αποθήκευση, ρυθμίστε τον κουμπί κατεύθυνσης περιστροφής στη μεσαία θέση. Η ακούσια ενεργοποίηση του διακόπτη On/Off μπορεί να προκαλέσει τραυματισμούς.
- Για ασφαλή και σωστή λειτουργία, διατηρείτε πάντα το εργαλείο και τις οπές εξαιρισμού καθαρά. Όταν η μπαταρία δεν λειτουργεί πλέον, απευθυνθείτε σε έναν εξουσιοδοτημένο αντιπρόσωπο σέρβις.
- Εάν το εργαλείο παρουσιάσει βλάβη παρά τις διαδικασίες ελέγχου και συντήρησης, η επισκευή πρέπει να πραγματοποιείται από ένα εξουσιοδοτημένο κέντρο σέρβις.

Μεταφορά

- Η μπαταρία έχει δοκιμαστεί σύμφωνα με το έγγραφο STISGIAC.10/11/Rev.4 Μέρος II, υποενότητα 38.3 του OHE.
- Διαθέτει αποτελεσματική προστασία έναντι εσωτερικής υπερπίεσης και βραχυκυκλώματος, καθώς και διατάξεις για την πρόληψη βίαιης ρήξης και επικίνδυνης ροής αντίστροφου ρεύματος.
- Η περιεκτικότητα της μπαταρίας σε ισοδύναμο λιθίου είναι κάτω από τις ισχύουσες οριακές τιμές. Επομένως, η μπαταρία δεν υπόκειται σε εθνικούς ή διεθνείς κανονισμούς σχετικά με επικίνδυνα μέσα, ούτε ως μεμονωμένο εξάρτημα ούτε όταν είναι ενσωματωμένη σε εργαλείο. Ωστόσο, οι κανονισμοί που διέπουν τα επικίνδυνα εμπορεύματα ενδέχεται να ισχύουν κατά τη μεταφορά πολλών μπαταριών. Σε αυτή την περίπτωση, μπορεί να είναι απαραίτητη η συμμόρφωση με ειδικούς όρους (π.χ. σχετικά με τη συσκευασία).

ΑΠΟΡΡΙΨΗ ΣΤΟ ΠΕΡΙΒΑΛΛΟΝ

Προκειμένου να αποφευχθούν ζημιές κατά τη μεταφορά, η συσκευή πρέπει να παραδίδεται σε στερεά συσκευασία. Η συσκευασία καθώς και η μονάδα και τα εξαρτήματα είναι κατασκευασμένα από ανακυκλώσιμα υλικά και μπορούν να απορριφθούν αναλόγως. Τα πλαστικά εξαρτήματα της συσκευής φέρουν σήμανση ανάλογα με το υλικό τους, γεγονός που καθιστά δυνατή την απομάκρυνση φιλικών προς το περιβάλλον και διαφοροποιημένων λόγω των διαθέσιμων εγκαταστάσεων συλλογής.

**Μόνο για χώρες της Ευρωπαϊκής Ένωσης**

Μην πετάτε τις ηλεκτρικές συσκευές μαζί με τα οικιακά απορρίμματα!

Σύμφωνα με την Ευρωπαϊκή Οδηγία 2002/96/ΕΚ για τα απόβλητα ηλεκτρικού και ηλεκτρονικού εξοπλισμού και την εφαρμογή της σύμφωνα με την εθνική νομοθεσία, οι ηλεκτρικές συσκευές που έχουν φτάσει στο τέλος της ζωής τους πρέπει να συλλέγονται χωριστά και να επιστρέφονται σε μια περιβαλλοντικά συμβατή εγκατάσταση ανακύκλωσης.





Διαβάστε και κατανοήστε τις οδηγίες λειτουργίας πριν χρησιμοποιήσετε τη σκούρα. Εξοικειωθείτε με τα μέσα ελέγχου και τον τρόπο ορθής χρήσης της σκούρας. Θπρίετε όλα τα μέτρα ασφαλείας που αναφέρονται στο παρόν εγχειρίδιο. Ενεργήστε υπεύθυνα απέναντι σε τρίτους. Ο χειριστής είναι υπεύθυνος για τυχόν ατυχήματα ή κινδύνους που προκύπτουν προς τρίτους.

Σε περίπτωση αμφιβολιών σχετικά με τη σύνδεση ή/και τη λειτουργία καλέστε το κέντρο εξυπηρέτησης πελατών μας.

Οδηγίες ασφαλείας

ΠΡΟΣΟΧΗ ΚΙΝΔΥΝΟΣ!

Διαβάστε όλες τις οδηγίες ασφαλείας και τις σχετικές συμβουλές. Η μη τήρηση των προειδοποιήσεων και των οδηγιών μπορεί να προκαλέσει ηλεκτροπληξία, πυρκαγιά ή/και σοβαρό τραυματισμό. Φυλάξτε το εγχειρίδιο με τις οδηγίες σε ένα ασφαλές σημείο για μελλοντική αναφορά.

Παθιά άνω των 8 ετών και τα άτομα με μειωμένες σωματικές, αισθητηριακές ή διανοητικές ικανότητες ή με έλλειψη εμπειρίας ή/και γνώσης μπορούν να χρησιμοποιήσουν τη σκούρα μόνο όταν επιβλέπονται από έναν λάβδη. Οδηγίες σχετικά με τη ασφαλή χρήση του προϊόντος και την κατανόηση των κινδύνων που προκύπτουν από την εν λόγω χρήση.

ΠΡΟΣΟΧΗ ΚΙΝΔΥΝΟΣ!

Δεν επιτρέπεται η φόρτιση οποιασδήποτε άλλης μπαταρίας. Οι μπαταρίες μίας χρήσης δεν πρέπει να φορτίζονται με το φορτιστή. Μην χρησιμοποιείτε αυτό το προϊόν για οποιαδήποτε άλλη χρήση εκτός της προβλεπόμενης. Η χρήση των γενικών κανόνων και των οδηγιών του παρόντος εγχειριδίου δεν καθιστά τον κατασκευαστή υπεύθυνο για ζημιές.

Σε περίπτωση έκτακτης ανάγκης

Διαγίνετε μια διαδικασία πρώτων βοηθειών κατάλληλη για το είδος τραυματισμού και καλέστε για ιατρική βοήθεια το συντομότερο δυνατόν. Πρώτα βοηθήστε τον τραυματισμένο από πιθανή επιβλάβη και πρημότητα τον. Εάν ζητήσετε βοήθεια, αναφέρετε τις ακόλουθες πληροφορίες: 1. Τόπος ατυχήματος, 2. Τύπος ατυχήματος, 3. Αριθμός τραυματιών, 4. Κατάσταση τραυματισμού.

Σταθμός φόρτισης

Μην τοποθετείτε μεταλλικά τμήματα στο εσωτερικό της μπαταρίας ή του ακροδέκτη (κίνδυνος βραχυκυκλώματος).

Μην χρησιμοποιείτε ποτέ τον φορτιστή όταν τα ποσοστά υγρασίας είναι υψηλά. Ο φορτιστής είναι κατάλληλος μόνο για εσωτερικούς χώρους. Βεβαιωθείτε ότι η τάση του δικτύου ηλεκτροδότησης αντιστοιχεί στην τάση που αναγράφεται στην πινακίδα τύπου του φορτιστή, κίνδυνος ηλεκτροπληξίας.

Συνδέστε και αποσυνδέστε το καλώδιο τροφοδοσίας από την πρίζα μέσω του βύσματος του. Το τράβηγμα του καλωδίου μπορεί να προκαλέσει βλάβη τόσο στο καλώδιο όσο και στο βύσμα με αποτέλεσμα να υποβαθμίζεται η ηλεκτρική ασφάλεια. Μην χρησιμοποιείτε ποτέ το φορτιστή όταν το καλώδιο, το βύσμα ή η ίδια η σκούρα έχει υποστεί βλάβη.

Σε περίπτωση βλάβης, παραδώστε το προϊόν σε ένα εξουσιοδοτημένο κέντρο εφάρξης.

Βεβαιωθείτε ότι η λειτουργία ψύξης δεν περιορίζεται λόγω φραγής των θυρών ψύξης. Μη χρησιμοποιείτε τη σκούρα κοντά σε πηγές θερμότητας ή σε εύφλεκτες επιφάνειες.

Μην αποσυρμαρμολογείτε ποτέ το φορτιστή. Επικοινωνήστε με ένα εξειδικευμένο τμήμα Service σε περίπτωση βλάβης. Ο φορτιστής Bortmann πρέπει να χρησιμοποιείται μόνο για τη φόρτιση της συγκεκριμένης μπαταρίας. Η χρήση άλλου τύπου φορτιστή ή μπαταρίας μπορεί να προκαλέσει σοβαρό τραυματισμό ή βλάβη. Η εξωτερική επιφάνεια της μπαταρίας πρέπει να είναι πάντοτε καθαρή και στεγνή πριν την έναρξη της διαδικασίας φόρτισης.

Μπαταρία

Οι ατμίες μπορεί να διαρρέουν σε περίπτωση μη προβλεπόμενης χρήσης ή όταν χρησιμοποιούνται μπαταρίες που έχουν υποστεί βλάβη. Αναπνεύστε καθαρό αέρα και ζητήστε ιατρική συμβουλή εάν αντιμετωπίσετε δυσκολίες. Οι ατμίες μπορεί να προκαλέσουν πρόβλημα στο αναπνευστικό σύστημα.

ΠΡΟΣΟΧΗ!

ΚΙΝΔΥΝΟΣ ΠΥΡΚΑΓΙΑΣ! ΚΙΝΔΥΝΟΣ ΕΚΡΗΞΗΣ!

Μην χρησιμοποιείτε ποτέ καταστραμμένες, ελαττωματικές ή παραμορφωμένες μπαταρίες. Ποτέ μην αποσυρμαρμολογείτε, προκαλείτε βλάβη στον σωσσωρευτή ή τον αφήνεται να πέσει στο έδαφος. Μην φορτίζετε ποτέ την μπαταρία σε περιβάλλον με οξεία και εύφλεκτη υλικά.

Προστατέψτε την μπαταρία από τη θερμότητα και τη φωτιά.

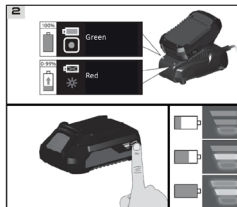
Προστατέψτε την μπαταρία από την υγρασία και την επαφή με υγρά. Η μπαταρία πρέπει να χρησιμοποιείται μόνο σε θερμοκρασίες περιβάλλοντος μεταξύ των °C και των °C. Μην τοποθετείτε ποτέ την μπαταρία σε θερμογώνες και μην την εκθέτετε σε έντονη ηλιακή ακτινοβολία για μεγάλο χρονικό διάστημα. Αφού υποβληθεί σε μεγάλο φορτίο, αφήστε την μπαταρία να κρυώσει πρώτα.

Κίνδυνος βραχυκυκλώματος! Μην γυφνίζετε τις επαφές των μπαταριών με μεταλλικά τμήματα.

Η μπαταρία πρέπει να σκουαζάται (πλυσάσει σκούλα, κουτί) ή οι επαφές του σωσσωρευτή πρέπει να σφραγίζονται κατά την απόρριψη, μεταφορά ή αποθήκευσή της.

Οδηγίες ασφαλείας σχετικά με τη διαδικασία φόρτισης

Οι μπαταρίες παρέχονται μερικές φορτισμένες και, ως εκ τούτου, πρέπει να φορτιστούν πλήρως πριν χρησιμοποιηθούν για πρώτη φορά.



Φορτίστε την μπαταρία όταν η σκούρα ή λειτουργεί αργά ή σταμάτα.

Μια μπαταρία ιόντων λιθίου μπορεί να φορτιστεί ανά πάσα στιγμή χωρίς καμία συντήρηση του χρόνου ζωής της. Η διακοπή της διαδικασίας φόρτισης δεν θα βλάψει την μπαταρία. Οι μπαταρίες ιόντων λιθίου προστατεύονται από ηλεκτρονικό σύστημα προστασίας ενάντια στη βαθιά εκφόρτιση.

Ένας σημαντικά μικρότερος χρόνος λειτουργίας μιας φορτισμένης μπαταρίας σημαίνει ότι η διάρκεια ζωής της μπαταρίας φτάνει προς το τέλος της και η μπαταρία πρέπει να αντικατασταθεί. Επιλέξτε μόνο τις γνήσιες μπαταρίες του κατασκευαστή.

Απόρριψη

Οι οδηγίες απόρριψης βασίζονται στα εκκονίδια που τοποθετούνται στη σκούρα ή στη συσκευασία της.

Τυχόν καταστραμμένες ή ελαττωματικές συσκευασίες ή συσκευές πρέπει να παραδοθούν σε κατάλληλα κέντρα ανακύκλωσης. Απορρίψτε τις μπαταρίες με τρόπο φιλικό προς το περιβάλλον. Οι μπαταρίες ιόντων λιθίου υπόκεινται σε υποχρεωτική ανακύκλωση. Απορρίψτε τυχόν ελαττωματικές μπαταρίες στα ειδικά σημεία συλλογής. Η μπαταρία πρέπει να αφαιρεθεί πριν από την απόρριψη της σκούρας. Οι καταστραμμένες μπαταρίες μπορεί να βλαψούν το περιβάλλον και την υγεία σας εάν διαρρέουν τοξικοί ατμίες ή υγρά από αυτές τις μπαταρίες. Ως εκ τούτου, ποτέ μην αποστείλετε μια ελαττωματική μπαταρία με το ταχυδρομείο, κλπ.

Επικοινωνήστε με το τοπικό κέντρο ανακύκλωσης. Απορρίψτε τις μπαταρίες όταν δεν είναι πλέον λειτουργικές. Συνιστούμε την εφαρμογή κολλητικής ταινίας στους πόλους για την προστασία τους από βραχυκύκλωση.


Μην αποσυρμαρμολογείτε ποτέ την μπαταρία.

Ανακύκλωση / απόρριψη της συσκευασίας

Η συσκευασία προστατεύει το προϊόν από τις ζημιές κατά τη διάρκεια της μεταφοράς. Τα υλικά συσκευασίας επιλέγονται συνήθως με βάση τις αρχές προστασίας τους περιβάλλοντος και την τεχνολογία επεξεργασίας αποβλήτων και είναι ανακυκλώσιμα. Η παράδοση της συσκευασίας προς ανακύκλωση εξοικονομεί πρώτες ύλες και μειώνει την παραγωγή αποβλήτων. Ορισμένα τμήματα των συσκευασιών (π.χ. φύλλα αλουμινίου, Πολυουρεθάνω) μπορεί να είναι επικίνδυνα για τα παιδιά.

Κίνδυνος ασφάλειας!

Κρατήστε τα μέρη των συσκευασιών μακριά από τα παιδιά και απορρίψτε τα το συντομότερο δυνατό.

Σύμβολα	Τεχνικά χαρακτηριστικά
	- Μοντέλο: BBP2001 - Εισόδος: 220-240 V/50 Hz, 65 W - Εξόδος: 20 V, 2,4 A - Ταχυφορτιστής - Με ενδεικτικές λυχνίες κατάστασης φόρτισης μπαταρίας
	- Ο κατασκευαστής διατηρεί το δικαίωμα να πραγματοποιήσει δευτερεύουσες αλλαγές στο σχεδιασμό του προϊόντος και στα τεχνικά χαρακτηριστικά χωρίς προηγούμενη ειδοποίηση, εκτός εάν οι αλλαγές αυτές επηρεάζουν σημαντικά την απόδοση και λειτουργία ασφαλείας των προϊόντων.
	Τα εξαρτήματα που περιγράφονται/ απεικονίζονται στις σελίδες του εγχειριδίου που κρατάτε στα χέρια σας ενδέχεται να αφορούν και σε άλλα μοντέλα της σειράς προϊόντων του κατασκευαστή, με παρόμοια χαρακτηριστικά, και ενδέχεται να μην περιλαμβάνονται στο προϊόν που μόλις αποκτήσατε.
	- Για να διασφαλιστεί η ασφάλεια και η αξιοπιστία του προϊόντος καθώς και η ασφάλεια της εγγύησης όλες οι εργασίες επιδιορθώσεων, ελέγχου, επισκευής ή αντικατάστασης συμπεριλαμβανομένης της συντήρησης και των ειδικών ρυθμίσεων, πρέπει να εκτελούνται μόνο από τεχνικούς του εξουσιοδοτημένου τμήματος Service του κατασκευαστή.
	- Χρησιμοποιείτε πάντα το προϊόν με τον παρεχόμενο εξοπλισμό. Η λειτουργία του προϊόντος με μη-προβλεπόμενο εξοπλισμό ενδέχεται να προκαλέσει βλάβη ή ακόμα και σοβαρό τραυματισμό ή θάνατο. Ο κατασκευαστής και ο εισαγωγέας ουδεμία ευθύνη φέρει για τραυματισμούς και βλάβες που προκύπτουν από την χρήση μη προβλεπόμενου εξοπλισμού.
	
