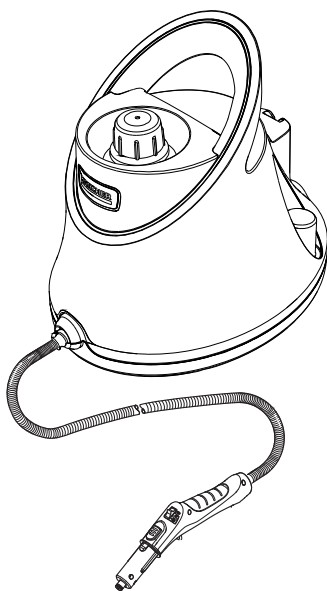


SC 2 Deluxe

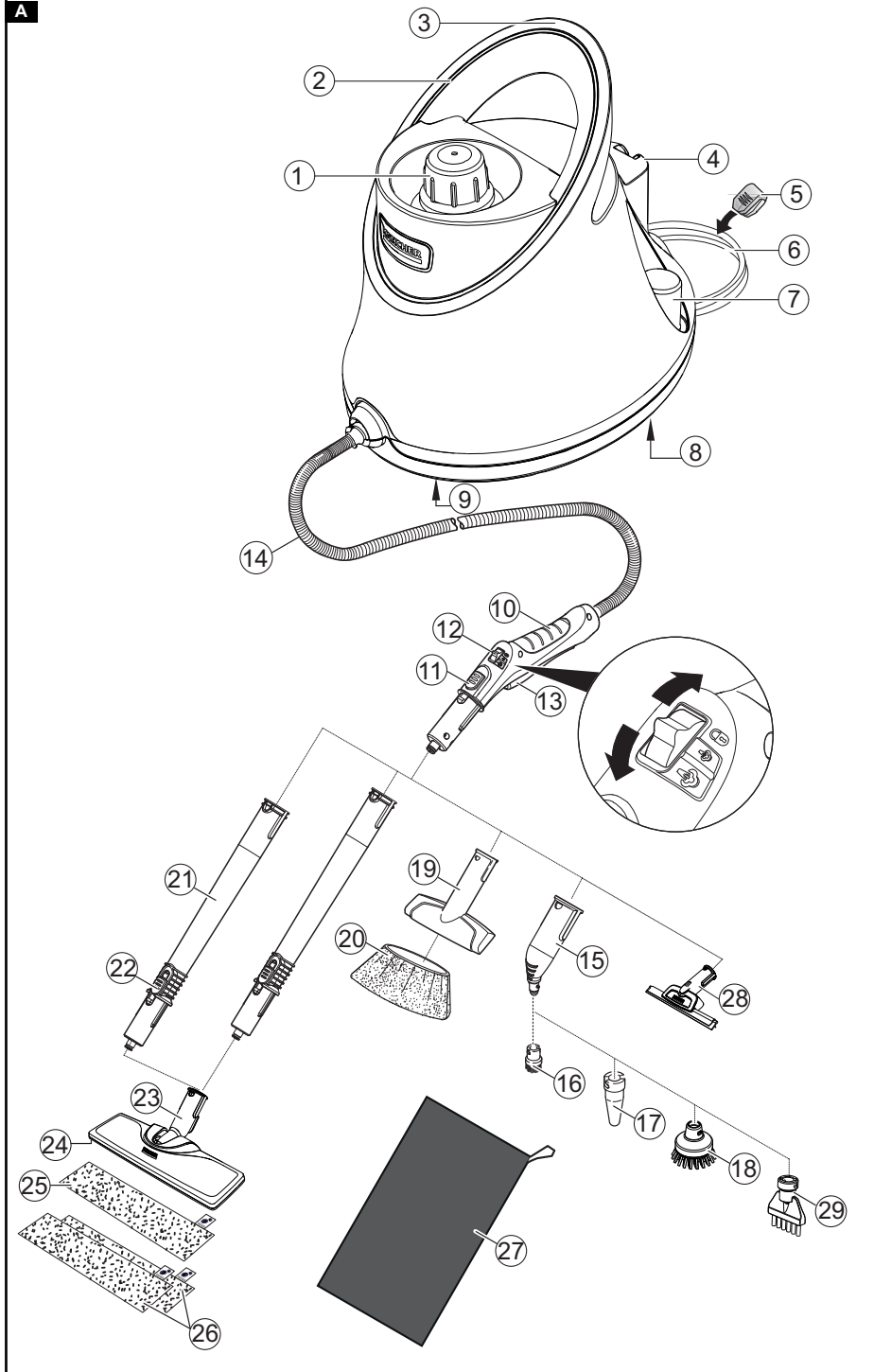


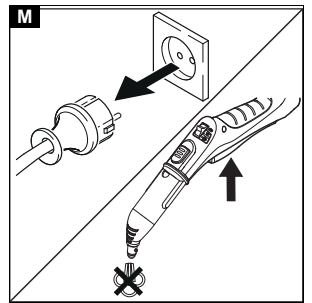
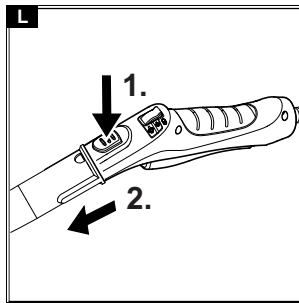
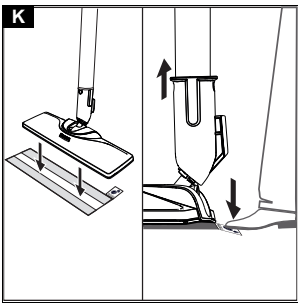
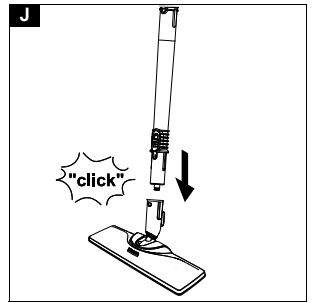
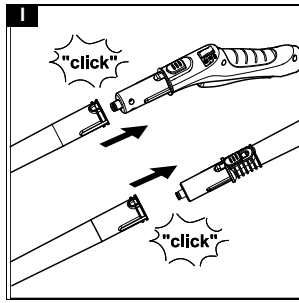
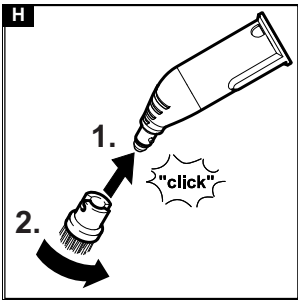
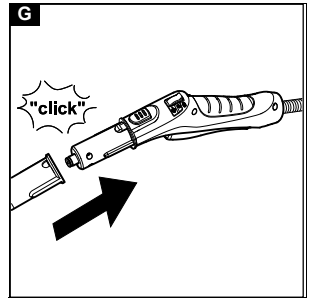
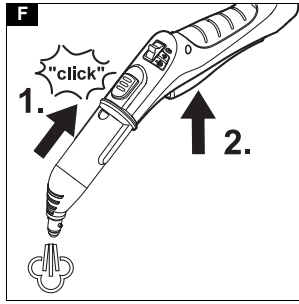
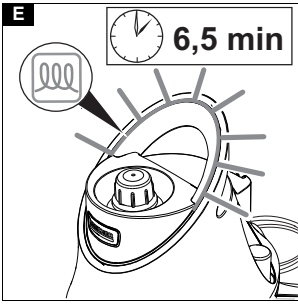
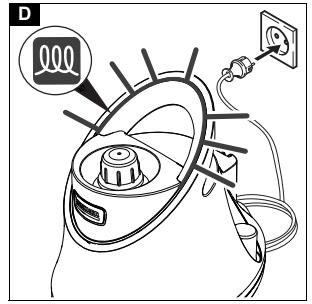
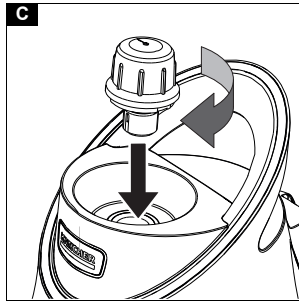
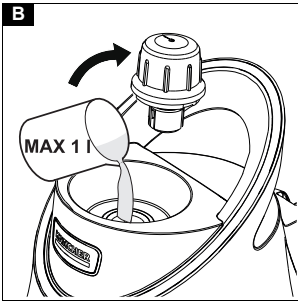
Deutsch	5
English	10
Français	14
Italiano	19
Nederlands	24
Español	29
Português	34
Dansk	38
Norsk	43
Svenska	47
Suomi	52
Ελληνικά	56
Türkçe	62
Русский	66
Magyar	72
Čeština	76
Slovenščina	81
Polski	85
Românește	90
Slovenčina	95
Hrvatski	100
Srpski	104
Български	109
Eesti	114
Latviešu	119
Lietuviškai	123
Українська	128
Қазақша	133
العربية	143

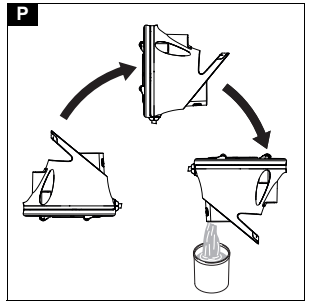
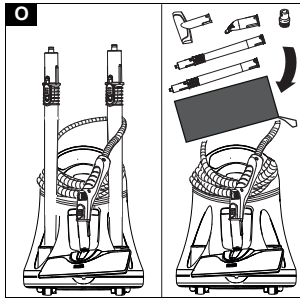
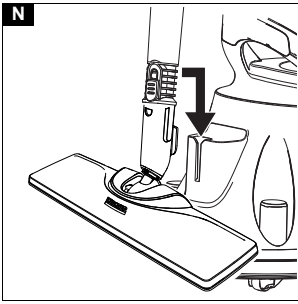


**Register
your product**
www.kärcher.com/welcome



A





2. Anna laitteen jäähtyä.
3. Kierrä turvalukko irti.
4. Tyhjennä vesi kokonaan pois höyrykattilasta.

Kuva P

HUOMIO

Laittevarioita kalkinpoistoaineen johdosta

Soveltumaton kalkinpoistoaine ja sen väärä annostelu voi vaurioittaa laitetta.

Käytä vain KÄRCHER-kalkinpoistoinetta.

Käytä 2 annosteluyksikköä kalkinpoistoinetta 1,0 litraan vettä.

5. Sekoita kalkinpoistoaineliuos kalkinpoistoaineessa olevien ohjeiden mukaan.
6. Täytä kalkinpoistoaineliuos höyrykattilaan. Älä sulje höyrykattilaa.
7. Anna kalkinpoistoaineliuksen vaikuttaa n. 8 tuntia.
8. Tyhjennä kalkinpoistoaineliuos kokonaan pois höyrykattilasta.
9. Toista kalkinpoisto tarvittaessa.
10. Huuhtelee höyrykattila 2-3 kertaa kylmällä vedellä kaikkien kalkinpoistoaineliuksen jäämien poistamiseksi.
11. Tyhjennä vesi kokonaan pois höyrykattilasta.

Kuva P

Varusteiden hoito

(varusteet - toimituksen laajuuden mukaan)

Huomautus

Mikrokuutuliina ei sovellu kuivaimeseen.

Huomautus

Noudata liinojen pesussa pesuohjeessa olevia tietoja. Älä käytä huuhteluinetta, jotta liinat pystyvät hyvin imeämään lian.

1. Pese lattialinait ja päällykset enintään lämpötilassa 60 °C pesukoneessa.

Ohjeita häiriöissä

Häiriöillä on usein yksinkertaisia syitä, jotka voit itse poistaa seuraavan yleiskatsauksen avulla. Ota yhteys valtuutettuun asiakaspalveluun epäselvissä tapauksissa tai jos häiriöitä ei ole tässä mainittu.

⚠ VAROITUS

Sähköiskun tai palovammojen vaara

Niin kauan kuin laite on yhdistettynä virtaverkkoon tai se ei vielä ole jäähtynyt, häiriöiden poistaminen on vaarallista.

Irrota verkkopistoke.

Anna laitteen jäähtyä.

Vähentynyt höyrymäärä

Höyrykattilassa on kalkkia.

- Poista kalkki höyrykattilasta.

Ei höyryä

Ei höyryä höyrykattilassa

● Täytä lisää vettä, katso luku *Veden lisääminen*.

Höyryvipua ei voi painaa

Höyryvipu on varmistettu lapsilukolla.

- Aseta lapsilukko (höyrymäärän valintakytkin) eteenpäin.
- Höyryvivun lukitus on avattu.

Pitkä lämmitys aika

Höyrykattilassa on kalkkia.

- Poista kalkki höyrykattilasta.

Suuri veden ulostulo

Höyrykattila on liian täynnä.

- Paina höyrypistoolia niin kauan, kunnes tulee vähemmän vettä.

Tekniset tiedot

Sähköliitännät

Jännite	V	220–240
Vaihe	~	1
Taajuus	Hz	50–60
Kotelointiluokka		IPX4
Suojaluokka		I

Tehotiedot

Lämmitysteho	W	1500
Maksimikäyttöpaino	MPa	0,32
Lämmitys aika	mi- nuut- tia	6,5

Jatkuva höyrytys	g/min	40
Maksimihöyrypurkaus	g/min	100

Täyttömäärä

Höyrykattila	l	1,0
--------------	---	-----

Mitat ja painot

Paino (ilman varusteita)	kg	2,7
Pituus	mm	304
Leveys	mm	231
Korkeus	mm	287

Oikeus teknisiin muutoksiin pidätetään.

Περιεχόμενα

Γενικές υποδείξεις	56
Ενδεξιμένη χρήση	57
Προστασία του περιβάλλοντος	57
Παρελκόμενα και ανταλλακτικά	57
Παραδοχές εξοπλισμός	57
Εγγύηση	57
Συστήματα ασφαλείας	57
Περιγραφή συσκευής	57
Συναρμολόγηση	58
Λειτουργία	58
Σημαντικές υποδείξεις για τη χρήση	59
Χρήση των εξαρτημάτων	59
Φροντίδα και συντήρηση	60
Αντιμετώπιση βλαβών	61
Τεχνικά στοιχεία	61

Γενικές υποδείξεις



Πριν από την πρώτη χρήση της συσκευής, διαβάστε αυτές τις γνήσιες οδηγίες χρήσης καθώς και τις συνοδευτικές υποδείξεις ασφαλείας. Εφαρμόζετε αυτές τις οδηγίες.

Φυλάξτε τα δύο βιβλιαράκια για μεταγενέστερη χρήση ή για τον επόμενο ιδιοκτήτη.

Ενδεξιμένη χρήση

Χρησιμοποιείτε τη συσκευή αποκλειστικά για την ιδιωτική σας κατοικία. Η συσκευή προορίζεται για εργασίες καθαρισμού με ατμό και μπορεί να χρησιμοποιηθεί με τον κατάλληλο εξοπλισμό, όπως περιγράφεται στις οδηγίες λειτουργίας. Δεν χρειάζονται μέσα καθαρισμού. Τηρείτε τις υποδείξεις ασφαλείας.

Προστασία του περιβάλλοντος



Τα υλικά συσκευασίας είναι ανακυκλώσιμα. Απορρίψτε τις συσκευασίες με περιβαλλοντικά ορθό τρόπο.



Οι ηλεκτρικές και ηλεκτρονικές συσκευές περιέχουν πολύτιμα ανακυκλώσιμα υλικά και, συχνά, εξαρτήματα όπως μπαταρίες απλές, επαναφορτιζόμενες ή λάδια, τα οποία σε

περίπτωση λανθασμένης χρήσης ή απόρριψης μπορούν να θέσουν σε κίνδυνο την ανθρώπινη υγεία και το περιβάλλον. Ωστόσο, αυτά τα συστατικά είναι απαραίτητα για τη σωστή λειτουργία της συσκευής. Οι συσκευές που φέρουν αυτό το σύμβολο δεν επιτρέπεται να απορρίπτονται μαζί με τα οικιακά απορρίμματα.

Υποδείξεις σχετικά με συστατικά (REACH)

Ενημερωμένες πληροφορίες σχετικά με τα συστατικά είναι διαθέσιμες στη διεύθυνση: www.kaercher.com/REACH

Παρελκόμενα και ανταλλακτικά

Χρησιμοποιείτε μόνο γνήσια παρελκόμενα και γνήσια ανταλλακτικά, καθώς αυτά εγγυώνται την ασφαλή και απρόσκοπτη λειτουργία της συσκευής. Πληροφορίες σχετικά με τα παρελκόμενα και τα ανταλλακτικά θα βρείτε στη διεύθυνση www.kaercher.com.

Παραδοτέος εξοπλισμός

Ο παραδοτέος εξοπλισμός της συσκευής απεικονίζεται επάνω στη συσκευασία. Κατά την αφαίρεση από τη συσκευασία ελέγξτε την πληρότητα των περιεχομένων. Σε περίπτωση που λείπουν παρελκόμενα ή έχουν προκληθεί ζημιές κατά τη μεταφορά, ενημερώστε τον προμηθευτή σας.

Εγγύηση

Σε κάθε χώρα ισχύουν οι όροι εγγύησης οι οποίοι εκδίδονται από την αρμόδια εταιρεία διανομής μας. Τυχόν βλάβες στη συσκευή σας επιδιορθώνονται από εμάς χωρίς χρέωση εντός της προθεσμίας εγγύησης, εφόσον οφείλονται σε σφάλμα υλικού ή κατασκευής. Σε περίπτωση εγγύησης απευθυνθείτε στον προμηθευτή σας ή το πλησιέστερο εξουσιοδοτημένο τμήμα εξυπηρέτησης πελατών, προσκομίζοντας το παραστατικό της αγοράς. (για διευθύνσεις βλέπε την πίσω σελίδα)

Συστήματα ασφαλείας

⚠ ΠΡΟΣΟΧΗ

Ελλιπή ή τροποποιημένα συστήματα ασφαλείας
Τα συστήματα ασφαλείας χρησιμεύουν για την προστασία σας.

Ποτέ μην τροποποιείτε και μη παρακάμπετε τα συστήματα ασφαλείας.

Σύμβολα επάνω στη συσκευή

(Ανάλογα με τον τύπο συσκευής)

	Κίνδυνος εγκαυμάτων, η επιφάνεια της συσκευής θερμαίνεται κατά τη λειτουργία
	Κίνδυνος εγκαυμάτων από τον ατμό
	Διαβάστε τις οδηγίες λειτουργίας

Ρυθμιστής πίεσης

Ο ρυθμιστής πίεσης διατηρεί όσο το δυνατόν σταθερή την πίεση στον ατμολέβητα κατά τη διάρκεια της λειτουργίας. Η θέρμανση απενεργοποιείται όταν η πίεση λειτουργίας στον ατμολέβητα φτάσει στη μέγιστη τιμή και τίθεται και πάλι σε λειτουργία μόλις η πίεση μειωθεί ύστερα από κατανάλωση ατμού.

Πώμα ασφαλείας

Το πώμα ασφαλείας σφραγίζει το ατμολέβητα έναντι της υφιστάμενης πίεσης ατμού. Σε περίπτωση που ο ρυθμιστής πίεσης είναι ελαττωματικός και στον λέβητα δημιουργηθεί υπερπίεση, στο πώμα ασφαλείας ανοίγει μια βαλβίδα υπερπίεσης και ο ατμός διαφεύγει από το πώμα στο περιβάλλον.

Πριν από την επανενεργοποίηση της συσκευής απευθυνθείτε στο αρμόδιο τμήμα εξυπηρέτησης πελατών της KÄRCHER.

Θερμοστάτης ασφαλείας

Ο θερμοστάτης ασφαλείας εμποδίζει την υπερθέρμανση της συσκευής. Σε περίπτωση βλάβης του ρυθμιστή πίεσης και υπερθέρμανσης της συσκευής, ο θερμοστάτης ασφαλείας απενεργοποιεί τη συσκευή. Για την επαναφορά του θερμοστάτη ασφαλείας απευθυνθείτε στο αρμόδιο τμήμα εξυπηρέτησης πελατών της KÄRCHER.

Περιγραφή συσκευής

Σε αυτές τις οδηγίες χρήσης περιγράφεται ο μέγιστος δυνατός εξοπλισμός. Στον παραδοτέο εξοπλισμό υπάρχουν διαφορές ανάλογα με το μοντέλο (ανατρέξτε στη συσκευασία).

Για εικόνες δείτε τη σελίδα διαγραμμάτων.
Εικόνα A

- 1 Πώμα ασφαλείας
- 2 Φωτισμός LED
Κόκκινος - υπάρχει ηλεκτρική τάση και η συσκευή θερμαίνεται
Πράσινο - Η συσκευή είναι σε λειτουργική ετοιμότητα
- 3 Λαβή μεταφοράς
- 4 Στήριγμα στάθμευσης για ακροφύσιο δαπέδου
- 5 Στήριγμα καλωδίου
- 6 Αγωγός σύνδεσης δικτύου με βύσμα δικτύου
- 7 Συγκρατητήρας για εξαρτήματα
- 8 Πίσω οδηγός ιμάντα (2x)
- 9 Μπροστινός οδηγός ιμάντα (2x)
- 10 Πιστολέτο ατμού

- 11 Πλήκτρο απασφάλισης
- 12 Διακόπτης επιλογής για όγκο ατμού (με ασφάλεια για τα παιδιά)
- 13 Μοχλός ατμού
- 14 Εύκαμπτος σωλήνας ατμού
- 15 Ακροφύσιο σημειακής δέσμης
- 16 Κυκλική βούρτσα (μικρή)
- 17 **Ακροφύσιο μεγάλης ισχύος
- 18 **Κυκλική βούρτσα (μεγάλη)
- 19 Ακροφύσιο χειρός
- 20 Επένδυση μικροϊνών ακροφυσίου χειρός
- 21 Σωλήνες προέκτασης (2 τεμάχια)
- 22 Πλήκτρο απασφάλισης
- 23 Ακροφύσιο δαπέδου
- 24 Αυτοκόλλητη σύνδεση χριτς-χρατς
- 25 Πανί για τα δάπεδο με μικρές ίνες (1 τεμάχιο)
- 26 **Πανί για τα δάπεδο με μικρές ίνες (2 τεμάχια)
- 27 Τσάντα για εξαρτήματα
- 28 **Μπεκ τζαμιών
- 29 Βούρτσα αρμών

** Προαιρετικό

Συναρμολόγηση

Τοποθέτηση πρόσθετων εξαρτημάτων

1. Σπρώξτε το ανοικτό άκρο του πρόσθετου εξαρτήματος στο πιστολέτο ατμού, μέχρι να κλειδώσει το αντίστοιχο πλήκτρο απασφάλισης.
Εικόνα G
 2. Σπρώξτε το ανοικτό άκρο του πρόσθετου εξαρτήματος πάνω στο ακροφύσιο σημειακής δέσμης.
Εικόνα H
 3. Συνδέστε το σωλήνα προέκτασης με το πιστολέτο ψεκασμού.
 - a Σπρώξτε τον 1ο συνδετικό σωλήνα στο πιστολέτο ατμού μέχρι να ασφαλίσει στη θέση του το πλήκτρο απασφάλισης του πιστολέτου ατμού. Ο συνδετικός σωλήνας συνδέθηκε.
 - b Σπρώξτε τον 2ο συνδετικό σωλήνα στον 1ο συνδετικό σωλήνα.
Οι συνδετικοί σωλήνες συνδέθηκαν.
- Εικόνα I**
4. Σπρώξτε το πρόσθετο εξάρτημα ή/και το ακροφύσιο εδάφους στο ελεύθερο άκρο του σωλήνα προέκτασης.
Εικόνα J
Το πρόσθετο εξάρτημα συνδέθηκε.

Αποσύνδεση πρόσθετων εξαρτημάτων

1. Ρυθμίστε τον διακόπτη επιλογής για την ποσότητα ατμού στο πίσω μέρος.
Ο μοχλός ατμού είναι κλειδωμένος.
2. Πιέστε το πλήκτρο απασφάλισης και αποσυναρμολογήστε τα εξαρτήματα.
Εικόνα L

Λειτουργία

Πλήρωση με νερό

Υπόδειξη

Η χρήση ζεστού νερού μειώνει το χρόνο προθέρμανσης.

Υπόδειξη

Εάν χρησιμοποιείτε συνεχώς αποσταγμένο νερό του εμπορίου, δεν απαιτείται αφαλάτωση του λέβητα ατμού.

1. Ξεβιδώστε το πώμα ασφαλείας.
Εικόνα B
2. Αδειάστε όλο το νερό από τον ατμολέβητα.
Εικόνα P
3. Γεμίστε τον λέβητα ατμού με έως και 1 λίτρο αποσταγμένο νερό ή νερό βρύσης.
Εικόνα B
4. Βιδώστε το πώμα ασφαλείας.
Εικόνα C

Ενεργοποίηση συσκευής




1. Τοποθετήστε τη συσκευή σε σταθερό δάπεδο.
2. Συνδέστε τον ρευματολήπτη στην πρίζα.
Εικόνα D
Η λυχνία LED ανάβει κόκκινη.
3. Μόλις η λυχνία LED ανάψει πράσινη, η συσκευή είναι έτοιμη για χρήση.
Εικόνα E
4. Πιέστε τον μοχλό ατμού.
Εικόνα F
Εξέρχεται ατμός.

Ρύθμιση της παροχής ατμού

Υπόδειξη

Η θέρμανση της συσκευής ενεργοποιείται επανειλημμένα κατά τη χρήση, για να διατηρεί σταθερή την πίεση στον λέβητα. Κατά τη διαδικασία αυτή ανάβει η πορτοκαλί ενδεικτική λυχνία - Θέρμανση.

Ο διακόπτης επιλογής της ποσότητας ατμού ρυθμίζει την εξερχόμενη ποσότητα ατμού. Ο διακόπτης επιλογής έχει 3 θέσεις:

	Μέγιστη ποσότητα ατμού
	Μειωμένη ποσότητα ατμού
	Καθόλου ατμός - Ασφάλεια για παιδιά Υπόδειξη Σε αυτή τη θέση δεν μπορεί να χρησιμοποιηθεί ο μοχλός ατμού.

1. Ρυθμίστε τον διακόπτη επιλογής στην απαιτούμενη ποσότητα ατμού.
2. Πιέστε τον μοχλό ατμού.
3. Πριν από τον καθαρισμό κατευθύνετε το πιστολέτο σε ένα πανί μέχρι που ο ατμός να αρχίσει να βγαίνει ομοιόμορφα.

Προσθήκη νερού

Αν κατά την εργασία η ποσότητα ατμού μειώνεται ή αν δεν εξέρχεται πλέον καθόλου ατμός, θα πρέπει να προσθέσετε νερό.

1. Απενεργοποιήστε τη συσκευή, βλ. κεφάλαιο *Απενεργοποίηση συσκευής*.
2. Ξεβιδώστε το πώμα ασφαλείας.
3. Γεμίστε τον λέβητα ατμού με έως και 1 λίτρο αποσταγμένο νερό ή νερό βρύσης.
4. Βιδώστε το πώμα ασφαλείας.

5. Συνδέστε τον ρευματολήπτη στην πρίζα.
6. Περιμένετε μέχρι η λυχνία LED να γίνει από κόκκινη πράσινη.
Η συσκευή είναι έτοιμη για χρήση.

Απενεργοποίηση συσκευής

1. Αποσυνδέστε τον ρευματολήπτη από την πρίζα.
2. Πατήστε τον μοχλό ατμού, μέχρι να πάψει να βγαίνει ατμός.
Εικόνα Μ
Ο ατμολέβητας είναι χωρίς πίεση.
3. Φέρτε την ασφάλεια παιδιών προς τα πίσω (διακόπτης επιλογής ποσότητας ατμού).
Ο μοχλός ατμού είναι κλειδωμένος.

Πλύσιμο του ατμολέβητα

Ξεπλύνετε τον ατμολέβητα της συσκευής το αργότερο ύστερα από κάθε 10η πλήρωση του δοχείου.

1. Απενεργοποιήστε τη συσκευή, βλ. κεφάλαιο *Απενεργοποίηση συσκευής*.
2. Αφήστε τη συσκευή να κρυώσει.
3. Αποσυνδέστε τα πρόσθετα εξαρτήματα.
4. Γεμίστε το ατμολέβητα με νερό και ανακινήστε τον με δύναμη. Κατ' αυτόν τον τρόπο αποκολλώνται τα άλατα που συσσωρεύονται στον πυθμένα του ατμολέβητα.
5. Αδειάστε όλο το νερό από τον ατμολέβητα.
Εικόνα Ρ

Αποθήκευση συσκευής

1. Κρεμάστε το ακροφύσιο δαπέδου στο στήριγμα στάθμευσης.
Εικόνα Ν
2. Τυλίξτε τον εύκαμπο σωλήνα ατμού και το καλώδιο τροφοδοσίας γύρω από τη λαβή ή γύρω από τη συσκευή ή/και τοποθετήστε το πιστόλι ατμού στο ακροφύσιο δαπέδου.
Εικόνα Ο
3. Τοποθετήστε τους σωλήνες επέκτασης στη μεγάλη θήκη για αξεσουάρ ή αφήστε τους να στεγνώσουν και αποθηκεύστε τους στην τσάντα αξεσουάρ.
Εικόνα Ο
4. Αφήστε τα υπόλοιπα αξεσουάρ να στεγνώσουν και στη συνέχεια αποθηκεύστε τα στην τσάντα αξεσουάρ.
Εικόνα Ο
5. Φυλάξτε τη συσκευή σε ξηρό χώρο που προστατεύεται από τον παγετό.

ΠΡΟΣΟΧΗ

Υλική ζημιά λόγω σταθερού πύματος ασφάλειας

Εάν το πύμα ασφαλείας δεν αφαιρεθεί μετά τον καθαρισμό, υπάρχει πιθανότητα η ασφάλιση να κολλήσει στο σπείρωμα.
Μετά τον καθαρισμό, ξεβιδώστε το πύμα ασφαλείας και φυλάξτε το, π.χ. με τα άλλα αξεσουάρ συσκευών.

Σημαντικές υποδείξεις για τη χρήση

Καθαρισμός δαπέδων

Πριν τη χρήση της συσκευής συνιστάται να σκουπίσετε το δάπεδο με απλή ή με ηλεκτρική σκούπα. Έτσι θα απομακρυνθούν από το δάπεδο οι ρύποι και τα ελεύθερα σωματίδια πριν τον υγρό καθαρισμό.

Φρεσκάρισμα υφασμάτων

Πριν από την κατεργασία με τη συσκευή, ελέγχετε πάντα την αντοχή των υφασμάτων σε σημεία που δεν είναι ορατά. Ψεκάστε με ατμό, στη συνέχεια αφήστε να

στεγνώσει το ύφασμα και, τέλος, ελέγξτε εάν παρατηρούνται αλλαγές στο χρώμα ή στο σχήμα.

Καθαρισμός επενδεδυμένων ή βαμμένων επιφανειών

ΠΡΟΣΟΧΗ

Ζημιά στις επιφάνειες

Ο ατμός μπορεί να αποκολλήσει κερί, λούστρο επίπλων, συνθετικές επιστρώσεις, χρώμα και περιμετρική ταινία από το πλάι.

Μη στρέψετε τον ατμό πάνω σε κολλημένες ακμές διότι μπορεί να αποκολληθεί η κολλημένη ταινία.

Μην χρησιμοποιείτε τη συσκευή για τον καθαρισμό μη στεγανών δαπέδων από ξύλο ή παρκέ.

Μην χρησιμοποιείτε τη συσκευή για τον καθαρισμό λουστραρισμένων ή επενδεδυμένων επιφανειών όπως π.χ. έπιπλα κουζίνας, πόρτες ή παρκέ.

1. Για τον καθαρισμό αυτών των επιφανειών ψεκάστε λίγο με ατμό ένα πανί και περάστε με αυτό την επιφάνεια.

Καθαρισμός γυάλινων επιφανειών

ΠΡΟΣΟΧΗ

Θραύση γυαλιού και ζημιές στην επιφάνεια

Ο ατμός μπορεί να προκαλέσει ζημιές σε στεγανοποιημένα σημεία στα πλαίσια παραθύρων.

Ακόμη σε χαμηλές εξωτερικές θερμοκρασίες μπορεί να προκαλέσει μηχανικές τάσεις στην επιφάνεια των υαλοπινάκων με συνέπεια τη θραύση.

Μην στρέψετε τη δέσμη ατμού πάνω σε στεγανά σημεία του πλαισίου του παραθύρου.

Σε περίπτωση χαμηλής εξωτερικής θερμοκρασίας θερμάνετε τα τζάμια των παραθύρων, περνώντας ελαφρά με ατμό ολόκληρη τη γυάλινη επιφάνεια.

- Καθαρίζετε τα τζάμια με το ακροφύσιο χειρός και την ειδική επένδυση. Για την απομάκρυνση του νερού, χρησιμοποιήστε έναν υαλοκαθαριστήρα ή σκουπίστε τις επιφάνειες μέχρι να στεγνώσουν.

Χρήση των εξαρτημάτων

Πιστολέτο ατμού

Το πιστολέτο ατμού μπορεί να χρησιμοποιείται χωρίς εξαρτήματα στους παρακάτω τομείς:

- Για αφαίρεση ελαφρών τσαλακωμάτων από κρεμασμένα ρούχα: Ψεκάστε το ρούχο με ατμό από απόσταση 10-20 cm.
- Για υγρό σκούπισμα σκόνης: Ψεκάστε λίγο ατμό σε ένα πανί και περάστε με αυτό τα έπιπλα.

Ακροφύσιο σημειακής δέσμης

Το ακροφύσιο σημειακής δέσμης ενδείκνυται ιδιαίτερα για τον καθαρισμό σημείων, αρμών, εξαρτημάτων, αποχετεύσεων, νιπτήρων, τουαλετών, στοριών ή σωμάτων καλοριφέρ με δύσκολη πρόσβαση. Όσο πιο κοντά στο λερωμένο σημείο βρίσκεται το ακροφύσιο ψεκασμού σημείου, τόσο αποτελεσματικότερη είναι η καθαριστική δράση, επειδή η θερμοκρασία και ο ατμός στο σημείο εξόδου του ακροφυσίου είναι ισχυρότερα. Πριν τον καθαρισμό με ατμό, μπορείτε να αφαιρέσετε τα έπιπλα άλατα με ένα κατάλληλο καθαριστικό μέσο. Αφήστε το καθαριστικό να δράσει για περίπου 5 λεπτά και κατόπιν χρησιμοποιήστε ατμό.

1. Σπρώξτε το ακροφύσιο σημειακής δέσμης πάνω στο πιστολέτο ατμού.

Εικόνα G

Στρογγυλή βούρτσα (μικρή)

Η μικρή στρογγυλή βούρτσα ενδείκνυται για τον καθαρισμό σκληρών ακαθαρσιών. Με βούρτσισμα μπορείτε να απομακρύνετε ευκολότερα τους επίμονους ρύπους.

ΠΡΟΣΟΧΗ

Ζημιά στις επιφάνειες

Η βούρτσα μπορεί να προκαλέσει γρατσουνιές σε ευαίσθητες επιφάνειες.

Ακατάλληλο για τον καθαρισμό ευαίσθητων επιφανειών.

1. Τοποθετήστε τη μικρή στρογγυλή βούρτσα στο ακροφύσιο σημειακής δέσμης.

Εικόνα Η

Στρογγυλή βούρτσα (μεγάλη)

Η μεγάλη στρογγυλή βούρτσα ενδείκνυται για τον καθαρισμό μεγάλων στρογγυλεμένων επιφανειών, π.χ. νιπτήρες, ντουζιέρες, μπανιέρες, νεροχύτες.

ΠΡΟΣΟΧΗ

Ζημιά στις επιφάνειες

Η βούρτσα μπορεί να προκαλέσει γρατσουνιές σε ευαίσθητες επιφάνειες.

Ακατάλληλο για τον καθαρισμό ευαίσθητων επιφανειών.

1. Τοποθετήστε τη μεγάλη στρογγυλή βούρτσα στο ακροφύσιο σημειακής δέσμης.

Εικόνα Η

Ακροφύσιο μεγάλης ισχύος

Το ακροφύσιο μεγάλης ισχύος ενδείκνυται για τον καθαρισμό επίμονων ρύπων, για φύσημα γωνιών, αρμών κτλ.

1. Τοποθετήστε το ακροφύσιο μεγάλης ισχύος πάνω στο ακροφύσιο σημειακής δέσμης όπως και με τη στρογγυλή βούρτσα.

Εικόνα Η

Βούρτσα αρμών

1. Η βούρτσα αρμών χρησιμοποιείται για τον καθαρισμό στενών διάκενων, π.χ. ανάμεσα σε εσοχές παραθύρων και στροφάλων στον τοίχο.

Εικόνα Η

Ακροφύσιο χειρός

Το ακροφύσιο χειρός ενδείκνυται για τον καθαρισμό μικρών επιφανειών, ντουζιερών και καθρεφτών.

1. Όπως το ακροφύσιο σημειακής δέσμης στρώξετε το ακροφύσιο χειρός πάνω στο πιστολέτο ατμού.

Εικόνα Γ

2. Τραβήξτε την επένδυση πάνω από το ακροφύσιο χειρός.

Μπεκ τζαμιών

Για εύκολο και ενδεδειχμένο καθαρισμό τζαμιών, παραθύρων και καθρεπτών.

Ο ομοιόμορφος ψεκασμός με ατμό των υαλοπινάκων πραγματοποιείται μέσω του ανοίγματος εξόδου ατμού.

1. Στρώξετε το μπεκ τζαμιών με βάση το ακροφύσιο σημειακής δέσμης πάνω στο πιστολέτο ατμού.

Εικόνα Γ

2. Χρησιμοποιήστε το λαστιχένιο χείλος του ακροφυσίου για να τραβήξετε τις υαλίνες επιφάνειες σε λωρίδες από πάνω προς τα κάτω.
3. Μετά από κάθε λωρίδα, σκουπίστε το λαστιχένιο χείλος και στεγνώστε με ένα πανί το κάτω άκρο του παραθύρου.

Ακροφύσιο δαπέδου

Το ακροφύσιο δαπέδου ενδείκνυται για τον καθαρισμό επιστρώσεων τοίχων και δαπέδων που πλένονται, π.χ. δάπεδα από πέτρα, πλακίδια και PVC.

ΠΡΟΣΟΧΗ

Ζημιές από τη δράση του ατμού

Η ζέση και η διαρκής υγρασία μπορούν να προκαλέσουν ζημιά.

Πριν από τη χρήση ελέγχετε την ανθεκτικότητα στη θερμότητα και την επίδραση του ατμού σε ένα κρυφό σημείο με μικρή ποσότητα ατμού.

Υπόδειξη

Τα υπολείμματα του απορρυπαντικού ή των γαλακτωμάτων καθαρισμού στην υπό καθαρισμό επιφάνεια, μπορούν να προκαλέσουν γραμμώσεις κατά τον καθαρισμό με ατμό, οι οποίες, όμως, εξαφανίζονται με την επανειλημμένη εφαρμογή.

Πριν τη χρήση της συσκευής συνιστάται να σκουπίσετε το δάπεδο με απλή ή με ηλεκτρική σκούπα. Έτσι θα απομακρυνθούν από το δάπεδο οι ρύποι και τα ελεύθερα σωματίδια πριν τον υγρό καθαρισμό. Σε πολύ λερωμένες επιφάνειες πρέπει να προχωρήτε αργά, ώστε ο ατμός να μπορεί να επιδρά για περισσότερη ώρα.

1. Συνδέστε το σωλήνα προέκτασης με το πιστολέτο ψεκασμού.

Εικόνα Ι

2. Σπρώξτε το ακροφύσιο δαπέδου στο σωλήνα προέκτασης.

Εικόνα J

3. Στερεώστε το πανί δαπέδου στο ακροφύσιο δαπέδου.
 - a Τοποθετήστε το πανί δαπέδου στο δάπεδο με τις αυτοκόλλητες ταινίες προς τα πάνω.
 - b Περάστε το ακροφύσιο δαπέδου με λίγη πίεση πάνω στο πανί δαπέδου.

Εικόνα Κ

Το πανί δαπέδου συγκρατείται αυτόνομα στο ακροφύσιο δαπέδου με τα αυτοκόλλητα.

Αφαίριση πανιού δαπέδου

1. Με ένα πόδι συγκρατήστε την άκρη του πανιού δαπέδου και σηκώστε το ακροφύσιο δαπέδου προς τα πάνω.

Εικόνα Κ

Υπόδειξη

Στην αρχή η αυτοκόλλητη ταινία του πανιού δαπέδου είναι ακόμη πολύ δυνατή και αφαιρείται δύσκολα από το ακροφύσιο δαπέδου. Μετά από πολλές χρήσεις και μετά το πλύσιμο του πανιού δαπέδου μπορεί αυτό να βγαίνει εύκολα από το ακροφύσιο δαπέδου και έχει τη σωστή πρόσφυση.

Φύλαξη ακροφυσίου δαπέδου

1. Κατά τις διακοπές από την εργασία, αναρτήστε το ακροφύσιο δαπέδου στο στήριγμα φύλαξης.

Εικόνα Ν

Φροντίδα και συντήρηση

Αφαλάτωση του ατμολέβητα

Υπόδειξη

Επειδή στη συσκευή συγκεντρώνονται άλατα, συνιστούμε να την καθαρίζετε από τα άλατα σύμφωνα με τον αριθμό πληρώσεων του ατμολέβητα που αναγράφονται στον πίνακα (ΠΔ=Πληρώσεις λέβητα).

Σκληρότητα νερού	°dH	mmol/l	KF
I μαλακό	0-7	0-1.3	55
II μέτριο	7-14	1,3-2.5	45
III σκληρό	14-21	2,5-3.8	35
IV πολύ σκληρό	>21	>3,8	25

Υπόδειξη

Οι αρμόδιες αρχές ή οι εταιρείες υδάτων δίνουν πληροφορίες σχετικά με τη σκληρότητα του νερού της βρύσης.

ΠΡΟΣΟΧΗ

Ζημιά στις επιφάνειες

Το διάλυμα αφαίρεσης αλάτων μπορεί να προκαλέσει διάβρωση στις ευαίσθητες επιφάνειες.

Η πλήρωση και η εκκένωση της συσκευής πρέπει να γίνονται με προσοχή.

1. Απενεργοποιήστε τη συσκευή, βλ. κεφάλαιο Απενεργοποίηση συσκευής.
2. Αφήστε τη συσκευή να κρυώσει.
3. Ξεβιδώστε το πώμα ασφαλείας.
4. Αδειάστε όλο το νερό από τον ατμολέβητα.

Εικόνα Ρ

ΠΡΟΣΟΧΗ

Ζημίες στη συσκευή από τα μέσα αφαλάτωσης

Από ακατάλληλα μέσα αφαλάτωσης καθώς και από λανθασμένη δοσολογία μπορούν να προκληθούν ζημιές στη συσκευή.

Χρησιμοποιείτε αποκλειστικά το γνήσιο μέσο αφαλάτωσης της KÄRCHER.

Χρησιμοποιείτε 2 μονάδες δοσολογίας του μέσου αφαλάτωσης για 1,0 l νερό.

5. Χρησιμοποιείτε το διάλυμα μέσου αφαλάτωσης σύμφωνα με τις αντίστοιχες οδηγίες.
6. Γεμίστε τον ατμολέβητα με το διάλυμα μέσου αφαλάτωσης. Μην κλείνετε ερμητικά τον ατμολέβητα.
7. Αφήστε το διάλυμα αφαλάτωσης να δράσει για περίπου 8 ώρες.
8. Αδειάστε όλο το διάλυμα αφαλάτωσης από τον ατμολέβητα.
9. Ενδεχομένως, επαναλάβετε τη διαδικασία αφαλάτωσης.
10. Ξεπλύνετε τον ατμολέβητα 2-3 φορές με κρύο νερό ώστε να φύγουν όλα τα υπολείμματα του διαλύματος αφαλάτωσης.
11. Αδειάστε όλο το νερό από τον ατμολέβητα.

Εικόνα Ρ

Φροντίδα των εξαρτημάτων

(Πρόσθετα εξαρτήματα - ανάλογα την παραγγελία)

Υπόδειξη

Τα πανιά μικροϊνών δεν είναι κατάλληλα για στεγνωτήριο ρούχων.

Υπόδειξη

Για το πλύσιμο των πανιών τηρείτε τις υποδείξεις που βρίσκονται στο σημείωμα πλύσης. Μη χρησιμοποιείτε μαλακτικά, ώστε να διατηρηθεί η καλή απορροφητικότητα των πανιών.

1. Τα πανιά δαπέδου και οι επενδύσεις πλένονται στο πλυντήριο το πολύ στους 60 °C.

Αντιμετώπιση βλαβών

Οι βλάβες οφείλονται συχνά σε ασήμαντες αιτίες, τις οποίες μπορείτε να αντιμετωπίσετε μόνοι σας με τη βοήθεια του ακόλουθου πίνακα. Σε περίπτωση αμφιβολίας ή σε περίπτωση βλάβης που δεν

αναφέρεται εδώ παρακαλούμε να απευθύνεστε στο εξουσιοδοτημένο τμήμα εξυπηρέτησης πελατών.

⚠ ΠΡΟΕΙΔΟΠΟΙΗΣΗ

Κίνδυνος ηλεκτροπληξίας και εγκαύματος

Όσο η συσκευή είναι συνδεδεμένη στο ηλεκτρικό ρεύμα ή αν δεν έχει κρυώσει ακόμη η αντιμετώπιση βλαβών είναι επικίνδυνη υπόθεση.

Αποσυνδέστε το φως από την πρίζα.

Αφήστε τη συσκευή να κρυώσει.

Μειωμένη ποσότητα ατμού

Ο ατμολέβητας έχει άλατα.

- Αφαλατώστε τον ατμολέβητα.

Δεν παράγεται ατμός

Ο ατμολέβητας δεν έχει νερό

- Συμπληρώστε νερό, βλ. κεφάλαιο Προσθήκη νερού.

Ο μοχλός ατμού δεν μπορεί να πατηθεί

Ο μοχλός ατμού είναι κλειδωμένο με την ασφάλεια για παιδιά.

- Ρυθμίστε την ασφάλεια για παιδιά (τον διακόπτη επιλογής για την ποσότητα ατμού) στο εμπρός μέρος.

Ο μοχλός ατμού είναι ξεκλειδωτός.

Η προθέρμανση διαρκεί πολύ

Ο ατμολέβητας έχει άλατα.

- Αφαλατώστε τον ατμολέβητα.

Μεγάλη εκροή νερού

Ο ατμολέβητας είναι πολύ γεμάτος.

- Πίστετε το πιστολέτο χειρός, έως ότου να εξέρχεται λιγότερο νερό.

Τεχνικά στοιχεία

Ηλεκτρική σύνδεση

Τάση	V	220-240
Φάση	~	1
Συχνότητα	Hz	50-60
Βαθμός προστασίας		IPX4
Κατηγορία προστασίας		I

Στοιχεία ισχύος

Θερμαντική ισχύς	W	1500
Μέγιστη πίεση λειτουργίας	MPa	0,32
Χρόνος προθέρμανσης	Λεπτά	6,5
Ατμός διαρκείας	g/min	40
Μέγιστη δέσμη ατμού	g/min	100

Ποσότητα πλήρωσης

Ατμολέβητας	l	1,0
-------------	---	-----

Διαστάσεις και βάρη

Βάρος (χωρίς παρελκόμενα)	kg	2,7
Μήκος	mm	304
Πλάτος	mm	231
Ύψος	mm	287

Με την επιφύλαξη τεχνικών αλλαγών.