

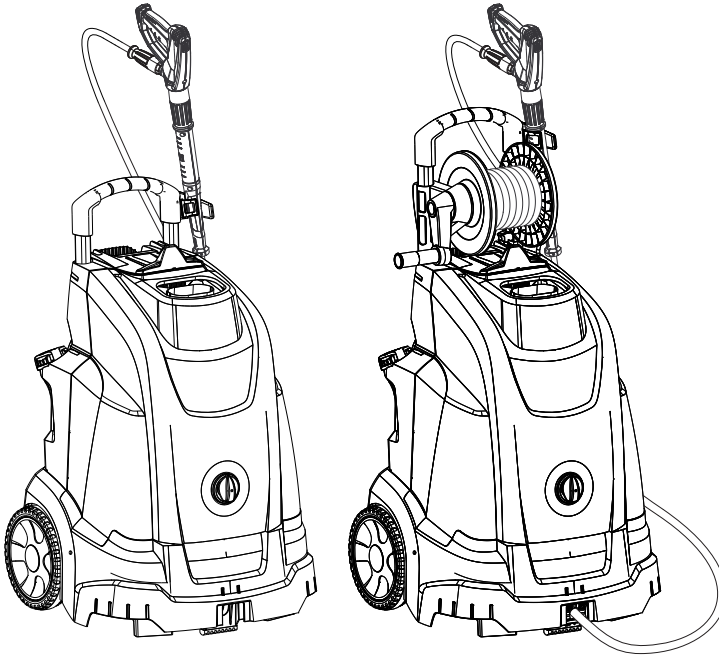
KÄRCHER

makes a difference

HDS 5/11 U/UX

HDS 5/13 U/UX

HDS 5/15 U/UX



Deutsch	6
English	14
Français	22
Italiano	30
Nederlands	38
Español	46
Português	54
Dansk	62
Norsk	69
Svenska	76
Suomi	83
Ελληνικά	91
Türkçe	99
Русский	107
Magyar	116
Čeština	124
Slovenščina	132
Polski	139
Românește	147
Slovenčina	155
Hrvatski	163
Srpski	171
Български	179
Eesti	187
Latviešu	194
Lietuviškai	202
Українська	210
العربية	226



**Register
your product**

www.kaercher.com/welcome

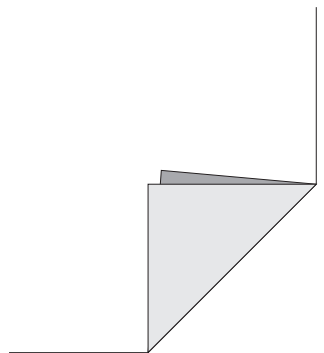


001

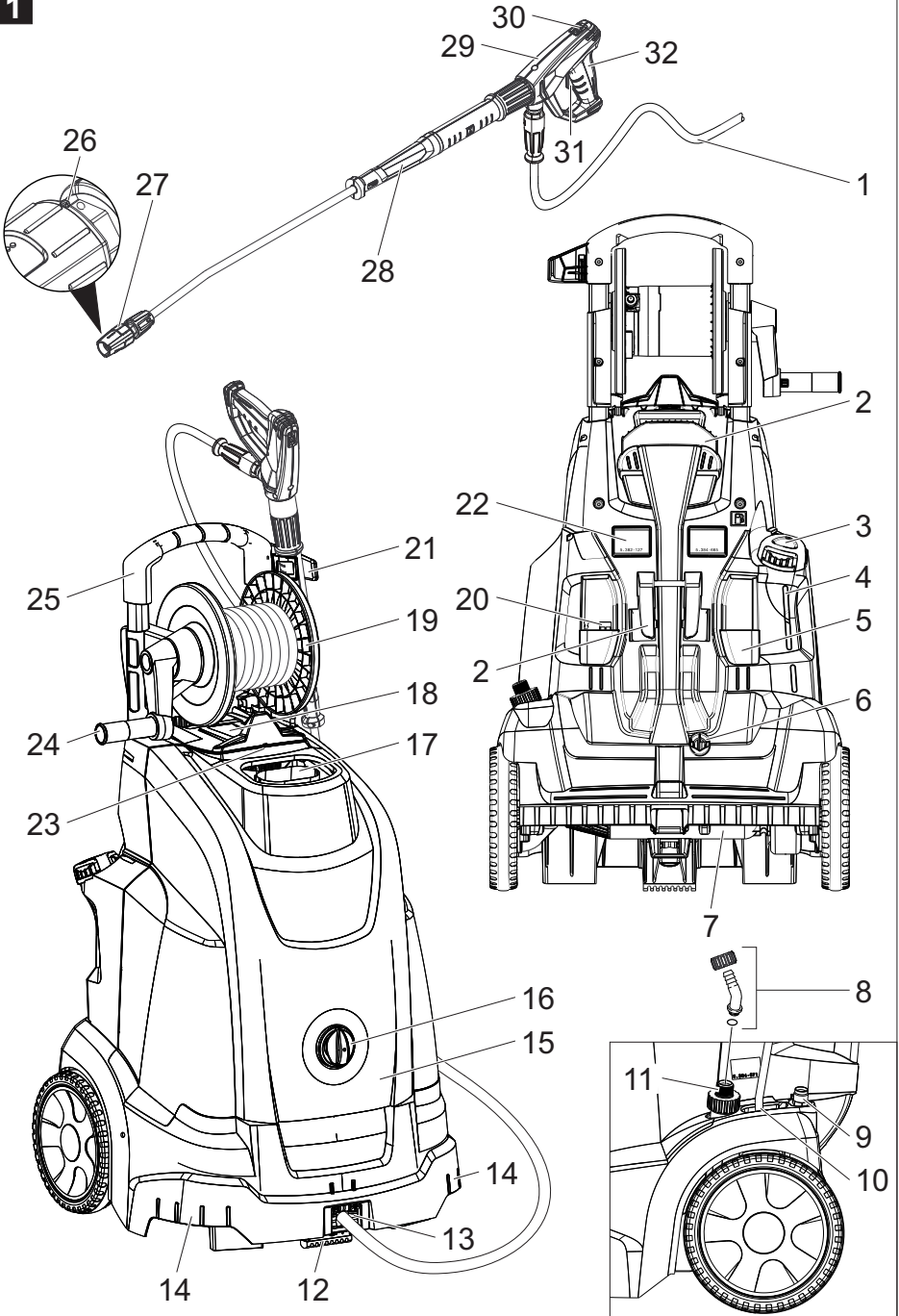
EAC

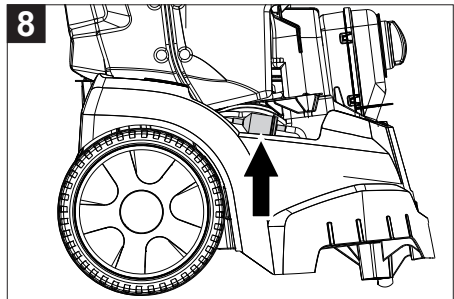
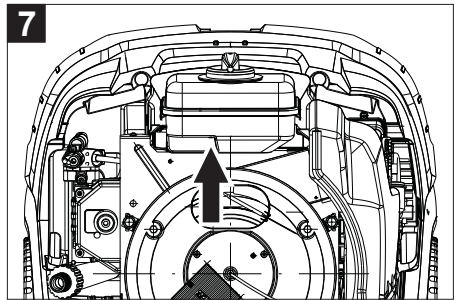
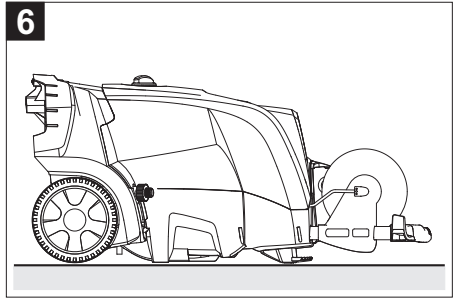
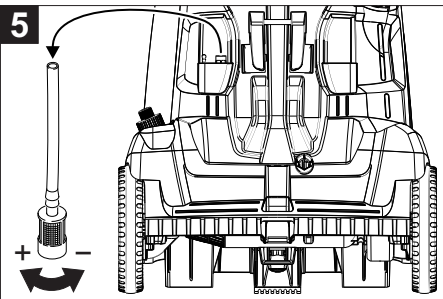
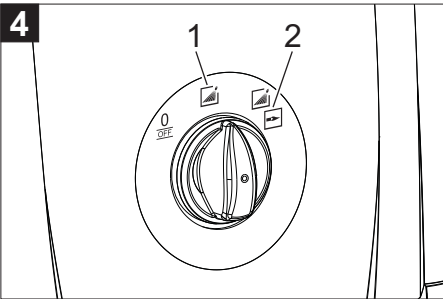
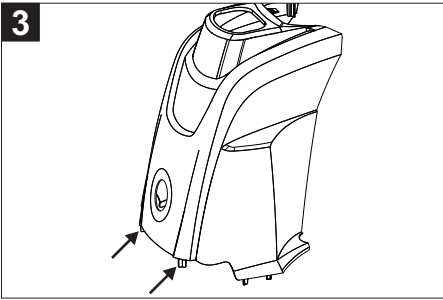
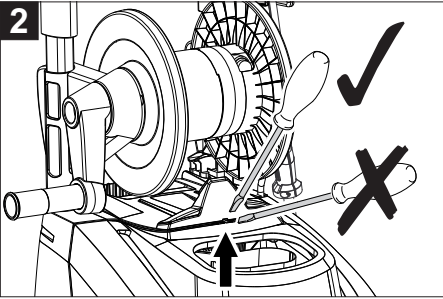


59696330 01/21



1







Πριν χρησιμοποιήσετε τη συσκευή σας για πρώτη φορά, διαβάστε αυτές τις πρώτες οδηγίες χρήσης, ενεργήστε σύμφωνα με αυτές και κρατήστε τις για μελλοντική χρήση ή για τον επόμενο ιδιοκτήτη.

- Πριν από την πρώτη χρήση διαβάστε οπωσδήποτε τις υποδείξεις ασφαλείας σφ. 5.951-949.0!
- Σε περίπτωση βλαβών κατά τη μεταφορά ειδοποιήστε αμέσως τον αντιπρόσωπό σας.
- Κατά την αποσυσκευασία ελέγξτε το περιεχόμενο του κουτιού. Για το παραδοτέο υλικό, βλ. Εικόνα 1.

Πίνακας περιεχομένων

Προστασία περιβάλλοντος	EL	1
Στοιχεία συσκευής	EL	1
Σύμβολα στη συσκευή	EL	1
Χρήση σύμφωνα με τους κανονισμούς	EL	1
Υποδείξεις ασφαλείας	EL	2
Διατάξεις ασφαλείας	EL	2
Έναρξη λειτουργίας	EL	2
Χειρισμός	EL	3
Αποθήκευση	EL	5
Μεταφορά	EL	5
Φροντίδα και συντήρηση	EL	5
Αντιμετώπιση βλαβών	EL	6
Εγγύηση	EL	7
Εξαρτήματα και ανταλλακτικά	EL	7
Δήλωση Συμμόρφωσης των ΕΕ	EL	7
Τεχνικά χαρακτηριστικά	EL	8

Προστασία περιβάλλοντος



Τα υλικά συσκευασίας είναι ανακυκλώσιμα. Μην πετάτε τις συσκευασίες στα οικιακά απορρίμματα, αλλά σε ειδικό σύστημα επαναχρησιμοποίησης.



Οι παλιές συσκευές περιέχουν ανακυκλώσιμα υλικά, τα οποία θα πρέπει να μεταφέρονται σε σύστημα επαναχρησιμοποίησης. Οι μπαταρίες, τα λάδια και παρόμοια υλικά δεν επιτρέπεται να καταλήγουν στο περιβάλλον. Για το λόγο αυτόν η διάθεση παλιών συσκευών πρέπει να γίνεται σε κατάλληλα συστήματα συλλογής.

Το μηχανέλαιο, το πετρέλαιο θέρμανσης, το καύσιμο ντίζελ και η βενζίνη δεν πρέπει να καταλήγουν στο περιβάλλον. Προστατέψτε το έδαφος και αποσύρετε παλιά λάδια με οικολογικό τρόπο.

Υποδείξεις για τα συστατικά (REACH)

Ενημερωμένες πληροφορίες για τα συστατικά μπορείτε να βρείτε στη διεύθυνση:

www.kaercher.com/REACH

Στοιχεία συσκευής

Εικόνα 1

- 1 Ελαστικός σωλήνας υψηλής πίεσης EASY!Lock
- 2 Συγκρατητής καλωδίου
- 3 Άνοιγμα πλήρωσης καυσίμου
- 4 Ένδειξη στάθμης πλήρωσης
- 5 Θήκη ακροφυσίου
- 6 Καλώδιο ρεύματος
- 7 Αντλία υψηλής πίεσης

- 8 Σει σύνδεσης νερού
- 9 Σύνδεση υψηλής πίεσης EASY!Lock (μόνο HDS 5/xx U)
- 10 Αποθήκευση σωλήνα εκτόξευσης
- 11 Υδραυλική σύνδεση με φίλτρο
- 12 Βάθρο
- 13 Άνοιγμα εξόδου του ελαστικού σωλήνα υψηλής πίεσης (μόνο HDS 5/xx UX)
- 14 Λαβή μεταφοράς
- 15 Κάλυμμα μηχανής
- 16 Διακόπτης συσκευής
- 17 Καυστήρας
- 18 Θήκη ελαστικού σωλήνα (μόνο HDS 5/xx U)
- 19 Τύμπανο ελαστικού σωλήνα (μόνο HDS 5/xx UX)
- 20 Ελαστικός σωλήνας αναρρόφησης απορρυπαντικού με φίλτρο
- 21 Στήριγμα σωλήνα ψεκασμού
- 22 Πινακίδα τύπου
- 23 Ασφάλεια καπακιού
- 24 Μανιέλα για τύμπανο ελαστικού σωλήνα (μόνο HDS 5/xx UX)
- 25 Λαβή μεταφοράς
- 26 Σήμανση ακροφυσίου
- 27 Τριπλό ακροφύσιο EASY!Lock
- 28 Άκαμπος σωλήνας ψεκασμού EASY!Lock
- 29 Πιστόλι ψεκασμού χειρός EASY!Force
- 30 Μάνταλο ασφαλείας του πιστολέτου χειρός
- 31 Μοχλός ασφαλείας
- 32 Σκανδάλη

Αναγνωριστικό χρώματος

- Τα χειριστήρια για τη διαδικασία καθαρισμού είναι κίτρινα.
- Τα χειριστήρια για τη συντήρηση και το σέρβις είναι ανοικτά γκριζα.

Σύμβολα στη συσκευή



Ο ψεκασμός με υψηλή πίεση μπορεί να αποδειχτεί επικίνδυνος σε περίπτωση μη προσήκουσας χρήσης. Η δέσμη δεν πρέπει να κατευθύνεται πάνω σε άτομα, ζώα, ενεργοποιημένο ηλεκτρικό εξοπλισμό ή στην ίδια τη συσκευή. Ο καθαριστής ασφαλείας υψηλής πίεσης μπορεί να λειτουργεί μόνο σε όρθια θέση.

Συσκευή με λαστιχένιο κύλινδρο:



Κίνδυνος εγκαυμάτων από καυτές επιφάνειες!

Χρήση σύμφωνα με τους κανονισμούς

- Καθαρισμός: μηχανών, οχημάτων, κτιρίων, εργαλείων, προσώπων, βεραντών, εργαλείων κηπουρικής κ.τ.λ.
- Ο καθαριστής υψηλής πίεσης μπορεί να λειτουργεί μόνο σε όρθια θέση.
- Μην αφήνετε τη συσκευή ποτέ χωρίς επίβλεψη, εφόσον βρίσκεται σε λειτουργία.

⚠ ΚΙΝΔΥΝΟΣ

Κίνδυνος τραυματισμού! Σε περίπτωση λειτουργίας σε πρατήρια βενζίνης ή άλλους επικίνδυνους χώρους, να τηρούνται οι ανάλογες προδιαγραφές ασφαλείας.

Λύματα που περιέχουν ορυκτέλεια δεν επιτρέπεται να καταλήγουν στο υπέδαφος, στα ύδατα ή στο σύστημα αποχέτευσης. Συνεπώς το πλύσιμο κινητήρων ή της κάτω πλευράς οχημάτων επιτρέπεται μόνο σε κατάλληλους χώρους που διαθέτουν διαχωριστή λαδιών.

Απαιτήσεις ποιότητας του νερού:

ΠΡΟΣΟΧΗ

Ως μέσο υψηλής πίεσης χρησιμοποιείτε μόνο καθαρό νερό. Οι ρύποι προκαλούν πρόωγη φθορά και προσκόλληση ιζημάτων στη συσκευή και τα παρελκόμενα. Σε χρήση με ανακυκλωμένο νερό δεν πρέπει να υπάρξει υπέρβαση των ακόλουθων οριακών τιμών.

Τιμή pH	6,5...9,5
ηλεκτρική αγωγιμότητα *	Αγωγιμότητα φρέσκου νερού +1200 $\mu\text{S}/\text{cm}$
υλικό επικάθισης **	< 0,5 mg/l
υλικό φίλτραρίσματος ***	< 50 mg/l
Υδρογονάνθρακες	< 20 mg/l
Χλωρίδια	< 300 mg/l
Θειικό οξύ	< 240 mg/l
Ασβέστιο	< 200 mg/l
Ολική σκληρότητα	< 28 °dH < 50 °TH < 500 ppm (mg CaCO_3/l)
Σίδηρος	< 0,5 mg/l
Μαγγάνιο	< 0,05 mg/l
Χαλκός	< 2 mg/l
Ενεργό χλώριο	< 0,3 mg/l
χωρίς δυσάρεστες οσμές	
* Μέγιστο συνολικά 2000 $\mu\text{S}/\text{cm}$	
** Ογκος δοκιμής 1 l, χρόνος δημιουργίας ιζήματος 30 λεπτά	
*** χωρίς διαβρωτικά υλικά	

Υποδείξεις ασφαλείας

- Δώστε προσοχή στις εκάστοτε προδιαγραφές της εθνικής νομοθεσίας σχετικά με τις εκπομπές υγρών.
- Δώστε προσοχή στις εκάστοτε διατάξεις της εθνικής νομοθεσίας σχετικά με την αποτροπή ατυχημάτων. Οι συσκευές εκπομπής υγρών θα πρέπει να υποβάλλονται σε έλεγχο σε τακτικά διαστήματα και τα αποτελέσματα του ελέγχου θα πρέπει να καταγράφονται και να φυλάσσονται.
- Η διάταξη θέρμανσης της συσκευής είναι μια μονάδα καύσης. Οι μονάδες καύσης θα πρέπει να υποβάλλονται τακτικά σε έλεγχο, σύμφωνα με τις εκάστοτε προδιαγραφές της εθνικής νομοθεσίας.
- Στη συσκευή και τα παρελκόμενα δεν επιτρέπεται να γίνει καμία τροποποίηση.

Διατάξεις ασφαλείας

Τα συστήματα ασφαλείας χρησιμοποιούν για την προστασία του χρήστη και δεν επιτρέπεται να τεθούν εκτός λειτουργίας ή να αγνοηθεί η λειτουργία τους.

Διακόπτης

Ο διακόπτης απενεργοποιεί τη συσκευή με το κλείσιμο του πιστολέτου χειρός και την ενεργοποιεί με το άνοιγμα του πιστολέτου.

Βαλβίδα ασφαλείας

- Η βαλβίδα ασφαλείας ανοίγει όταν παρατηρείται υπερβολική πίεση στο λέβητα ή όταν παρουσιάζεται βλάβη της βαλβίδας υπερχειλίσης ή του πρεσοστάτη.
- Η βαλβίδα ασφαλείας ρυθμίζεται και μολυβδοσφραγίζεται στο εργοστάσιο. Η ρύθμισή της γίνεται αποκλειστικά από την υπηρεσία εξυπηρέτησης πελατών.

Ασφάλεια έλλειψης νερού

Η ασφάλεια έλλειψης νερού αποτρέπει την ενεργοποίηση του καυστήρα σε περίπτωση έλλειψης νερού.

Ελεγκτής θερμοκρασίας καυσαερίων

Ο ελεγκτής θερμοκρασίας καυσαερίων απενεργοποιεί τη συσκευή όταν επιτευχθεί η μέγιστη θερμοκρασία καυσαερίων.

Επαφή προστασίας πνήιου

Η επαφή προστασίας περιέλιξης στην περιέλιξη του κινητήρα της κίνησης της αντλίας θέτει σε περίπτωση υπερθέρμανσης τον κινητήρα εκτός λειτουργίας.

Κούμπωμα ασφαλείας

Το κούμπωμα ασφαλείας στο πιστολέτο εμποδίζει την ακούσια ενεργοποίηση της συσκευής.

Έναρξη λειτουργίας

⚠ ΠΡΟΕΙΔΟΠΟΙΗΣΗ

Κίνδυνος τραυματισμού! Η συσκευή, τα παρελκόμενα, τα καλώδια τροφοδοσίας και οι συνδέσεις πρέπει να είναι σε άμωγη κατάσταση. Εάν δεν είναι σε άμωγη κατάσταση, η συσκευή δεν επιτρέπεται να χρησιμοποιηθεί.

Συναρμολόγηση του πιστολέτου χειρός, του σωλήνα ψεκασμού, του ακροφυσίου και του ελαστικού σωλήνα υψηλής πίεσης

Υπόδειξη: Χάρη σε ένα γρήγορο σπείρωμα το σύστημα EASY!Lock συνδέει εξαρτήματα γρήγορα και σίγουρα με μια μόνο περιστροφή.

- ➔ Συνδέστε το σωλήνα ψεκασμού με το πιστόλι και σφίξτε με το χέρι (EASY!Lock).
- ➔ Τοποθετήστε το ακροφύσιο στο σωλήνα ψεκασμού (σημάδι στο ρυθμιστικό τροχό πάνω) και σφίξτε το με το χέρι (EASY!Lock).
- ➔ Συσκευή με τύμπανο ελαστικού σωλήνα: Συνδέστε το σωλήνα υψηλής πίεσης με το πιστόλι ψεκασμού και την υποδοχή υψηλής πίεσης της συσκευής και σφίξτε με το χέρι (EASY!Lock).
- ➔ Συσκευή με λαστιχένιο κύλινδρο: Συνδέστε το σωλήνα υψηλής πίεσης με το πιστόλι ψεκασμού και σφίξτε με το χέρι (EASY!Lock).

Πλήρωση με καύσιμο

⚠ ΚΙΝΔΥΝΟΣ

Κίνδυνος έκρηξης! Χρησιμοποιείτε αποκλειστικά καύσιμο ντίζελ ή ελαφρό πετρέλαιο θέρμανσης. Η λειτουργία με βιολογικό ντίζελ είναι εφικτή κατά EN 14214 (με εξωτερική θερμοκρασία από 6 °C). Δεν επιτρέπεται να χρησιμοποιείτε ακατάλληλα καύσιμα, όπως π.χ. βενζίνη.

ΠΡΟΣΟΧΗ

Κίνδυνος πρόκλησης ζημιάς! Μην λειτουργείτε ποτέ τη συσκευή με το δοχείο καυσίμων άδειο. Διότι σε μια τέτοια περίπτωση θα καταστραφεί η αντλία καυσίμων. Το ίδιο ισχύει και για τη λειτουργία με κρύο νερό.

- Ανοίξτε το καπάκι του ρεζερβουάρ.
- Γεμίστε με καύσιμο
- Κλείστε το σφράγισμα του ντεπόζιτου.
- Σκουπίστε το καύσιμο που υπερχειλίζει.

Πλήρωση/αντικατάσταση δοχείου απορρυπαντικού

Δ ΚΙΝΔΥΝΟΣ

Κίνδυνος τραυματισμού!

- Χρησιμοποιείτε αποκλειστικά προϊόντα της εταιρίας Karcher.
- Μην αναρροφάτε ποτέ διαλύτες (βενζίνη, ακετόνη, αραιωτικά κ.τ.λ.).
- Αποφεύγετε κάθε επαφή με τα μάτια και το δέρμα.
- Λάβετε υπόψη τις υποδείξεις ασφάλειας και χειρισμού του κατασκευαστή των απορρυπαντικών.

Η εταιρία Karcher προσφέρει μεγάλη γκάμα απορρυπαντικών και μέσων περιποίησης για κάθε χρήση.

Ο έμπορος θα σας προσφέρει ευχαρίστως τις συμβολές του.

- Γεμίστε/αντικαταστήστε τα εξωτερικά δοχεία απορρυπαντικού.

Σύνδεση νερού

Δ ΠΡΟΕΙΔΟΠΟΙΗΣΗ

Τηρείτε τους κανονισμούς της επιχείρησης υδροδότησης.

Σύμφωνα με τους ισχύοντες κανονισμούς, η συσκευή δεν πρέπει ποτέ να λειτουργεί στο δίκτυο πόσιμου νερού χωρίς διαχωριστή συστήματος. Βεβαιωθείτε ότι η σύνδεση της μονάδας κατεργασίας οικιακών υδάτων, με την οποία λειτουργεί ο καθαριστής υψηλής πίεσης, διαθέτει διαχωριστή συστήματος κατά EN 12729 Τύπος ΒΑ.

Το νερό που ρέει μέσα από ένα διαχωριστή συστήματος θεωρείται μη πόσιμο.

Δ ΠΡΟΣΟΧΗ

Συνδέετε πάντα τον απομονωτή συστήματος στην τροποδοσία νερού και ποτέ απευθείας στη συσκευή.

Σχετικά με τις τιμές σύνδεσης, βλέπε Τεχνικά χαρακτηριστικά.

- Στερεώστε έναν ελαστικό σωλήνα προσαγωγής (ελάχιστο μήκος 7,5 m, ελάχιστη διάμετρος 1/2") με κολλάρο στο σετ σύνδεσης νερού.
- Συνδέστε έναν εύκαμπτο σωλήνα προσαγωγής στη σύνδεση νερού του μηχανήματος και στην προσαγωγή νερού (π.χ. στην κάνουλα της βρύσης).

Υπόδειξη: Ο ελαστικός σωλήνας προσαγωγής και το κολλάρο δεν συμπεριλαμβάνονται στο παραδοτέο υλικό.

Αναρροφήστε νερό από το δοχείο

- Συνδέστε τον εύκαμπτο σωλήνα αναρρόφησης (διάμετρος τουλάχιστον 1/2") με το φίλτρο (εξάρτημα) στο υδραυλικό σύστημα.
- Μέγιστο ύψος αναρρόφησης: 0,5 m

Δ ΚΙΝΔΥΝΟΣ

Κίνδυνος τραυματισμού και βλάβης! Μην αναρροφάτε ποτέ νερό από δοχείο πόσιμου νερού. Μην αναρροφάτε ποτέ υγρά που περιέχουν διαλύτες όπως αραιωτικά χρωμάτων, βενζίνη, λάδια ή αμφιλτράριστο νερό. Οι στεγανοποιητικές φλάντζες της συσκευής δεν είναι ανθεκτικές στους διαλύτες. Το νέφος ψεκασμού διαλυτών είναι πολύ εύφλεκτο, εκρηκτικό και τοξικό.

Ηλεκτρολογικές συνδέσεις

- Σχετικά με τις τιμές σύνδεσης βλέπε Τεχνικά χαρακτηριστικά και Πινακίδα τύπου.
 - Η ηλεκτρική σύνδεση πρέπει να γίνει από ηλεκτρολόγο και να ανταποκρίνεται στο IEC 60364-1.
 - Ρυθμίστε το διακόπτη της συσκευής στη θέση „0/ OFF“.
 - Συνδέστε το ρευματολήπτη στην πρίζα.
- ### Δ ΚΙΝΔΥΝΟΣ
- Κίνδυνος τραυματισμού λόγω ηλεκτροπληξίας!
- Τα ακατάλληλα ηλεκτρικά καλώδια προέκτασης μπορεί να είναι επικίνδυνα. Σε υπαίθριους χώρους χρησιμοποιείτε μόνο εγκεκριμένους και αντιστοιχώς επισημασμένους ηλεκτρικούς αγωγούς προέκτασης με επαρκή διατομή.
 - Ξετυλίγετε πάντα τελείως τους αγωγούς προέκτασης.
 - Το βύσμα και η σύνδεση του καλωδίου προέκτασης που χρησιμοποιείτε πρέπει να είναι αδιάβροχα.

ΠΡΟΣΟΧΗ

Δεν επιτρέπεται η υπέρβαση της μέγιστης επιτρεπόμενης αντίστασης δικτύου στο σημείο ηλεκτρικής σύνδεσης (βλ. τεχνικά χαρακτηριστικά). Εάν δεν είστε βέβαιοι για την αντίσταση δικτύου στο σημείο σύνδεσης, επικοινωνήστε με την εταιρεία ηλεκτροδότησης.

Χειρισμός

Δ ΚΙΝΔΥΝΟΣ

Κίνδυνος έκρηξης! Μην ψεκάζετε εύφλεκτα υγρά.

Δ ΚΙΝΔΥΝΟΣ

Κίνδυνος τραυματισμού! Μην χρησιμοποιείτε ποτέ τη συσκευή χωρίς να έχετε συναρμολογήσει το σωλήνα ψεκασμού. Πριν από κάθε χρήση ελέγχετε την καλή έδραση του σωλήνα ψεκασμού. Η κοχλιωτή σύνδεση του σωλήνα ψεκασμού πρέπει να σφίξει καλά με το χέρι.

Δ ΚΙΝΔΥΝΟΣ

Κίνδυνος τραυματισμού! Κατά την εργασία κρατάτε πάντα το πιστόλι και το σωλήνα ψεκασμού και με τα δύο χέρια.

Δ ΚΙΝΔΥΝΟΣ

Κίνδυνος τραυματισμού! Κατά τη λειτουργία δεν επιτρέπεται το κλειδωμα της σκανδάλης του πιστολέτου ούτε και του μοχλού ασφάλισης.

Δ ΚΙΝΔΥΝΟΣ

Κίνδυνος τραυματισμού! Εάν ο μοχλός ασφάλισης χαλάσει απευθυνθείτε στην υπηρεσία εξυπηρέτησης πελατών.

ΠΡΟΣΟΧΗ

- Κίνδυνος πρόκλησης ζημιάς! Μην λειτουργείτε ποτέ τη συσκευή με το δοχείο καυσίμων άδειο. Διότι σε μια τέτοια περίπτωση θα καταστραφεί η αντλία καυσίμων. Το ίδιο ισχύει και για τη λειτουργία με κρύο νερό.
- Κίνδυνος πρόκλησης ζημιάς! Η συσκευή δεν πρέπει ποτέ να λειτουργεί χωρίς φίλτρο στη σύνδεση νερού.

- *Κίνδυνος πρόκλησης ζημιάς! Μην τοποθετείτε αντικείμενα (ελαστικό σωλήνα κλπ.) μέσα ή επάνω από την καπνοδόχο.*
- *Συσκευή με Λαστιχένιο κύλινδρο: Κίνδυνος ζημιάς! Ξετυλίγεται πάντα τελείως τον ελαστικό σωλήνα υψηλής πίεσης.*

Ανοίξτε/κλείστε το κάλυμμα της συσκευής

Εικόνα 2

→ Απασφαλίστε το μάνταλο του καλύμματος με ένα κατασφιδί, γείρετε το κάλυμμα προς τα εμπρός και αποσπάστε το.

Εικόνα 3

→ Τοποθετήστε το κάλυμμα της συσκευής (βλ. βέλος), κατεβάστε το και ασφαλίστε το με το μάνταλο.

Άνοιγμα/κλείσιμο του πιστολέτου ψεκασμού

- Άνοιγμα του πιστολέτου χειρός: Πατήστε το μοχλό ασφάλισης και τη σκανδάλη.
- Κλείσιμο του πιστολέτου χειρός: Αφήστε το μοχλό ασφάλισης και τη σκανδάλη.

Αντικατάσταση του ακροφυσίου

⚠ ΚΙΝΔΥΝΟΣ

Κίνδυνος τραυματισμού! Πριν την αλλαγή ακροφυσίων απενεργοποιήστε τη συσκευή και ενεργοποιήστε το πιστολέτο χειρός, έως ότου εκτονωθεί η πίεση στη συσκευή.

- Ασφαλίστε το πιστόλι ψεκασμού σπρώχνοντας την ασφάλεια προς τα εμπρός.
- Αντικαταστήστε το ακροφύσιο.

Τύποι λειτουργίας

Εικόνα 4

0/OFF = Off

- 1 Λειτουργία με κρύο νερό
- 2 Λειτουργία με καυτό νερό

Ενεργοποίηση της μηχανής

→ Ρυθμίστε το διακόπτη της συσκευής στον επιθυμητό τύπο λειτουργίας.

Η συσκευή λειτουργεί για λίγο και η λειτουργία της διακόπεται μόλις επιτευχθεί η πίεση εργασίας.

→ Απασφαλίστε το πιστόλι ψεκασμού σπρώχνοντας την ασφάλεια προς τα πίσω.

Η συσκευή τίθεται και πάλι σε λειτουργία με χρήση του πιστολέτου χειρός.

Υπόδειξη: Εάν δεν τρέχει νερό από το μπεκ υψηλής πίεσης, εξαερώστε την αντλία.

Εξαέρωση αντλίας:

→ Με ανοιχτό το πιστολέτο, ενεργοποιήστε και απενεργοποιήστε επανειλημμένα τη συσκευή με το διακόπτη της συσκευής.

Υπόδειξη: Η διαδικασία της εξαέρωσης επιταχύνεται εάν αποσυνδέσετε το σωλήνα ψεκασμού από το πιστολέτο χειρός.

Διακοπή λειτουργίας

→ Αν αφήσετε ελεύθερο το μοχλό (τη σκανδάλη), το μηχάνημα σταματά να λειτουργεί.

Ασφαλίστε το πιστόλι ψεκασμού σπρώχνοντας την ασφάλεια προς τα εμπρός.

→ Απασφαλίστε το πιστόλι ψεκασμού σπρώχνοντας την ασφάλεια προς τα πίσω.

Πατώντας ξανά το μοχλό (τη σκανδάλη) θέτετε το μηχάνημα και πάλι σε λειτουργία.

Επιλογή τύπου δέσμης

- Κλείστε το πιστολέτο χειρός.
- Ασφαλίστε το πιστόλι ψεκασμού σπρώχνοντας την ασφάλεια προς τα εμπρός.
- Περιστρέψτε το περιβλήμα του ακροστομίου έτσι, ώστε να συμπίπτει το επιθυμητό σύμβολο με το σημάδι:

	Στρογγυλή δέσμη υψηλής πίεσης (0°) για ιδιαίτερα δύσκολους ρύπους
CHEM	Επίπεδη δέσμη χαμηλής πίεσης (CHEM) για τη λειτουργία με απορρυπαντικό ή για τον καθαρισμό με ελάχιστη πίεση
	Επίπεδη δέσμη υψηλής πίεσης (25°) για ρύπους σε μεγάλες επιφάνειες

Λειτουργία με απορρυπαντικό

- Προστατέψτε το περιβάλλον κάνοντας οικονομία στη χρήση των απορρυπαντικών.
- Το απορρυπαντικό πρέπει να είναι κατάλληλο για την επιφάνεια που πρόκειται να καθαριστεί.

Εικόνα 5

- Αφαιρέστε τον εύκαμπτο σωλήνα αναρρόφησης απορρυπαντικού.
- Περιστρέψτε το φίλτρο του ελαστικού σωλήνα αναρρόφησης απορρυπαντικού, για να ρυθμίσετε τη δόση απορρυπαντικού.
- Κρεμάστε τον εύκαμπτο σωλήνα αναρρόφησης απορρυπαντικού σε δοχείο με απορρυπαντικό.
- Ρυθμίστε το ακροστόμιο (μπεκ) στη θέση "CHEM".

Καθαρισμός

→ Ρυθμίστε τη συγκέντρωση του απορρυπαντικού ανάλογα με την επιφάνεια που πρόκειται να καθαρίσετε.

Υπόδειξη: Κατευθύνετε αρχικά τη ριπή υψηλής πίεσης από μεγαλύτερη απόσταση στο προς καθαρισμό αντικείμενο, για να αποφύγετε ζημιές που μπορεί να προκληθούν λόγω της υψηλής πίεσης.

Προτεινόμενη μέθοδος καθαρισμού

- Διάλυση ρύπων:
- Ψεκάστε μικρή ποσότητα απορρυπαντικού και αφήστε το να δράσει για 1...5 λεπτά χωρίς να στεγνώσει.
- Αφαίρεση ρύπων:
- Ξεπλένετε τους διαλυμένους ρύπους, ψεκάζοντας με ριπή υψηλής πίεσης.

Λειτουργία με κρύο νερό

Αφαίρεση ελαφρών ρύπων και ξέπλυμα, π.χ.: εργαλεία κηπουρικής, ταράτσες, εργαλεία κ.τ.λ.

→ Ρυθμίστε τον διακόπτη της συσκευής στη θέση "1".

Λειτουργία με καυτό νερό

⚠ ΚΙΝΔΥΝΟΣ

Κίνδυνος εγκαυμάτων!

→ Ρυθμίστε τον διακόπτη της συσκευής στη θέση "2".

Μετά τη λειτουργία με απορρυπαντικό

- Σφίξτε ως το τέρμα (-) το φίλτρο στον ελαστικό σωλήνα αναρρόφησης απορρυπαντικού.
- Ρυθμίστε τον διακόπτη της συσκευής στη θέση "1".
- Ξεπλύνετε καλά τη συσκευή για τουλάχιστον 1 λεπτό με ανοικτό το πιστολέτο χειρός.

Απενεργοποίηση της συσκευής

⚠ ΚΙΝΔΥΝΟΣ

Κίνδυνος πρόκλησης εγκαυμάτων από καυτό νερό! Ύστερα από τη λειτουργία με καυτό νερό, η συσκευή πρέπει να λειτουργήσει για τουλάχιστον δύο λεπτά με κρύο νερό και ανοικτό πιστολέτο, ώστε να κρυώσει.

- Κλείστε την προσαγωγή νερού.
- Ανοίξτε το πιστολέτο χειρός.
- Ενεργοποιήστε την αντλία από το διακόπτη και αφήστε την να λειτουργήσει 5-10 δευτερόλεπτα.
- Κλείστε το πιστολέτο χειρός.
- Ρυθμίστε το διακόπτη της συσκευής στη θέση „0/OFF“.
- Αποσυνδέετε το βύσμα του ρευματολήπτη από την πρίζα μόνο με στεγνά χέρια.
- Αποσυνδέστε την παροχή νερού.
- Ενεργοποιήστε το πιστολέτο, έως ότου διαπιστώσετε ότι η συσκευή δεν βρίσκεται υπό πίεση.
- Ασφαλίστε το πιστόλι ψεκασμού στρώχοντας την ασφάλεια προς τα εμπρός.

Φύλαξη της συσκευής

- Τοποθετήστε το πιστολέτο χειρός στο στήριγμα.
- Συσκευή με τύμπανο ελαστικού σωλήνα: Τυλίξτε τον ελαστικό σωλήνα υψηλής πίεσης και κρεμάστε τον στη διάταξη φύλαξης.
- Συσκευή με λαστιχένιο κύλινδρο: Τυλίξτε τον ελαστικό σωλήνα υψηλής πίεσης στο τύμπανο. Σπρώξτε προς τα μέσα τη λαβή της μανιβέλας, για να ασφαλίσει το τύμπανο του ελαστικού σωλήνα.
- Τυλίξτε το καλώδιο σύνδεσης γύρω από το στήριγμα καλωδίου.
- Στερεώστε το φιν με το προσαρτημένο κλιπ.

Αντιπαγετική προστασία

ΠΡΟΣΟΧΗ

Κίνδυνος πρόκλησης ζημιών! Ο παγετός καταστρέφει τη συσκευή εάν δεν αποστραγγισθεί εντελώς το νερό από αυτήν.

- Αποθηκεύετε τη συσκευή σε χώρο στον οποίο δεν επικρατεί παγετός.

Αν η συσκευή συνδεθεί σε καπνοδόχο, λάβετε υπόψη τα εξής:

ΠΡΟΣΟΧΗ

Κίνδυνος πρόκλησης ζημιών από τον ψυχρό αέρα που εισχωρεί μέσω της καπνοδόχου.

- Αποσυνδέετε τη συσκευή από την καπνοδόχο όταν επικρατούν εξωτερικές θερμοκρασίες κάτω του 0 °C.

Αν δεν είναι δυνατή η αποθήκευση με προστασία από παγετό, η συσκευή πρέπει να τίθεται εκτός λειτουργίας

Διακοπή της λειτουργίας

Σε περίπτωση μακροχρόνιας διακοπής της λειτουργίας της συσκευής ή εάν δεν υπάρχει δυνατότητα αποθήκευσης σε χώρο που προστατεύεται από τον παγετό:

- Αδειάζετε το νερό.
- Ξεπλύνετε τη συσκευή με αντιπηκτικό.

Αδειάστε το νερό

- Ξεβιδώστε τον εύκαμπτο σωλήνα τροφοδοσίας νερού και τον εύκαμπτο σωλήνα υψηλής πίεσης.

Εικόνα 6

- Γυρίστε ανάσκελα τη συσκευή.
- Αφήστε τη συσκευή να λειτουργήσει το πολύ για 1 λεπτό στη λειτουργία κρύου νερού, μέχρι να αδειάσουν η αντλία και οι σωληνώσεις.

Ξεπλύνετε τη συσκευή με αντιπηκτικό μέσο

Υπόδειξη: Λάβετε υπόψη τους κανόνες χειρισμού του κατασκευαστή του αντιπηκτικού.

- Γεμίστε τη σύνδεση νερού με αντιπηκτικό του εμπορίου.
 - Ενεργοποιήστε τη συσκευή (χωρίς καυστήρα), έως ότου ξεπλυθεί πλήρως η συσκευή
- Έτσι επιτυγχάνεται επίσης και κάποια αντιδιαβρωτική προστασία.

Αποθήκευση

⚠ ΠΡΟΣΟΧΗ

Κίνδυνος τραυματισμού και βλάβης! Κατά την αποθήκευση λάβετε υπόψη το βάρος της συσκευής.

Μεταφορά

⚠ ΚΙΝΔΥΝΟΣ

Κίνδυνος τραυματισμού! Κίνδυνος ανατροπής σε περίπτωση μεγάλης ανοδικής κλίσης, μεγάλης πλευρικής κλίσης και ασταθούς εδάφους.

- Κινείτε τη συσκευή μόνο σε εδάφη με ανοδική κλίση έως 2%.
- Μετακινείτε το μηχανήμα μόνο όταν το έδαφος είναι σταθερό.

ΠΡΟΣΟΧΗ

Κατά τη μεταφορά προστατέψτε τη σκανδάλη από ζημιά.

⚠ ΠΡΟΣΟΧΗ

Κίνδυνος τραυματισμού και βλάβης! Κατά τη μεταφορά λάβετε υπόψη το βάρος της συσκευής.

- Πριν τη μεταφορά γυρίστε ανάσκελα τη συσκευή και αφήστε το υπόλοιπο νερό να εκρυσθεί.
- Για τη μεταφορά σε μεγάλες αποστάσεις, τραβήξτε τη συσκευή από τη λαβή μεταφοράς.
- Για τη μεταφορά, πιάστε τη συσκευή από τις λαβές και όχι από τη λαβή ώθησης.
- Κατά τη μεταφορά με οχήματα, ασφαλίστε τη συσκευή έναντι ενδοχόμενης ολισθησης και ανατροπής, σύμφωνα με τις εκάστοτε ισχύουσες κατευθυντήριες οδηγίες.

Φροντίδα και συντήρηση

⚠ ΚΙΝΔΥΝΟΣ

Κίνδυνος τραυματισμού από αθέλητη ενεργοποίηση της συσκευής και ηλεκτροπληξία. Πριν από κάθε εργασία στη συσκευή, απενεργοποιήστε τη συσκευή και αποσυνδέστε το φιν από την πρίζα.

- Κλείστε την παροχή νερού.
- Ανοίξτε το πιστολέτο χειρός.
- Ενεργοποιήστε την αντλία από το διακόπτη και αφήστε την να λειτουργήσει 5-10 δευτερόλεπτα.
- Κλείστε το πιστολέτο χειρός.
- Ρυθμίστε το διακόπτη της συσκευής στη θέση „0/OFF“.
- Αποσυνδέετε το βύσμα του ρευματολήπτη από την πρίζα μόνο με στεγνά χέρια.
- Αποσυνδέστε την παροχή νερού.
- Ενεργοποιήστε το πιστολέτο χειρός έως ότου διαπιστώσετε ότι η συσκευή δεν βρίσκεται υπό πίεση.

- Ασφαλίστε το πιστόλι ψεκασμού σπρώχνοντας τη ασφάλεια προς τα εμπρός.
- Αφήστε τη συσκευή να κρυώσει.

Επιθεώρηση ασφαλείας/Συμβόλαιο συντήρησης

Με το κατάστημα, από το οποίο αγοράσατε το μηχάνημα, μπορείτε να συμφωνήσετε τακτική επιθεώρηση ασφαλείας ή να συνάψετε συμβόλαιο συντήρησης του μηχανήματος. Δεχθείτε σχετική ενημέρωση.

Χρονικά διαστήματα συντήρησης

Εβδομαδιαίως

- Καθαρίστε το φίλτρο στη σύνδεση νερού.

Μηνιαίως

- Καθαρίστε το φίλτρο στον εύκαμπτο σωλήνα απορρυπαντικού.

Μετά από 500 ώρες λειτουργίας, τουλάχιστον ετησίως

- Απευθυνθείτε για τη συντήρηση της συσκευής στην υπηρεσία εξυπηρέτησης πελατών.

Εργασίες συντήρησης

Υπόδειξη: Η αλλαγή λαδιού στην αντλία υψηλής πίεσης δεν είναι αναγκαία.

Καθαρισμός του φίλτρου στη σύνδεση νερού

- Αφαιρέστε το φίλτρο.
- Καθαρίστε το φίλτρο με νερό και βάλτε το και πάλι στη θέση του.

Καθαρίστε το φίλτρο στο λάστιχο αναρρόφησης απορρυπαντικού

- Καθαρίστε το φίλτρο με νερό και βάλτε το και πάλι στη θέση του.

Αντιμετώπιση βλαβών

⚠ ΚΙΝΔΥΝΟΣ

Κίνδυνος τραυματισμού από αθέλητη ενεργοποίηση της συσκευής και ηλεκτροπληξία. Πριν από κάθε εργασία στη συσκευή, απενεργοποιήστε τη συσκευή και αποσυνδέστε το φως από την πρίζα.

Η συσκευή δεν λειτουργεί

- Δεν υπάρχει τάση ηλεκτρικού δικτύου
- Ελέγξτε τη σύνδεση δικτύου/το ηλεκτρικό καλώδιο.
- Κινητήρας υπερφορτωμένος/υπερθερμασμένος
- Ρυθμίστε το διακόπτη της συσκευής στη θέση „0/ OFF“.
- Αφήστε τη συσκευή να κρυώσει.
- Θέστε τη συσκευή σε λειτουργία.
- Εάν επαναληφθεί η βλάβη αργότερα, καλέστε την υπηρεσία εξυπηρέτησης πελατών προκειμένου να ελέγξει τη συσκευή.
- Ενεργοποιήθηκε ο ελεγκτής θερμοκρασίας καυσαερίων, σκουριασμένη θερμομαντική αντίσταση.
- Παραδώστε τη συσκευή για αφαίρεση της σκουριάς στην υπηρεσία εξυπηρέτησης πελατών.
- Ενεργοποιήθηκε ο ελεγκτής θερμοκρασίας καυσαερίων, πολύ υψηλή θερμοκρασία καυσαερίων.
- Ρυθμίστε το διακόπτη της συσκευής στη θέση „0/ OFF“.
- Αφήστε τη συσκευή να κρυώσει.
- Μόνον σε συσκευές με μη αυτόματη επαναφορά: Εικόνα 7
Ενεργοποιήστε το πλήκτρο μηδενισμού του ελεγκτή θερμοκρασίας καυσαερίων.

- Θέστε τη συσκευή σε λειτουργία.
- Εάν επαναληφθεί η βλάβη αργότερα, καλέστε την υπηρεσία εξυπηρέτησης πελατών προκειμένου να ελέγξει τη συσκευή.

Η συσκευή δεν παράγει καμία πίεση

- Αέρας στο σύστημα
- Εξαέρωση αντλίας:
 - Με ανοιχτό το πιστολέτο, ενεργοποιήστε και απενεργοποιήστε επανειλημμένα τη συσκευή με το διακόπτη της συσκευής.
- Υπόδειξη:** Η διαδικασία της εξαέρωσης επιταχύνεται εάν αποσυνδέσετε το σωλήνα ψεκασμού από το πιστολέτο χειρός.
 - Γεμίστε/αντικαταστήστε τα εξωτερικά δοχεία απορρυπαντικού, εάν έχουν αδειάσει.
 - Ελέγξτε τις συνδέσεις και τους αγωγούς.
 - Ιερωμένο φίλτρο στη σύνδεση νερού
 - Καθαρίστε το φίλτρο.
 - Παροχή νερού ελάχιστη
 - Ελέγξτε την παροχή του νερού (βλ. Τεχνικά χαρακτηριστικά).
 - Κλειστή βάνα νερού.
 - Ανοίξτε τη βάνα νερού.

Το μηχάνημα ενεργοποιείται και απενεργοποιείται συνεχώς με ανοιχτό το πιστολέτο χειρός

- Αέρας στο σύστημα
- Εξαέρωση αντλίας:
 - Με ανοιχτό το πιστολέτο, ενεργοποιήστε και απενεργοποιήστε επανειλημμένα τη συσκευή με το διακόπτη της συσκευής.
- Υπόδειξη:** Η διαδικασία της εξαέρωσης επιταχύνεται εάν αποσυνδέσετε το σωλήνα ψεκασμού από το πιστολέτο χειρός.
 - Εμπλοκή του ακροφυσίου υψηλής πίεσης
 - Καθαρίστε το ακροφύσιο.
 - Η θερμομαντική αντίσταση έχει πιώσει άλατα
 - Αναθέστε την αφαίρεση των αλάτων από τη συσκευή στην υπηρεσία εξυπηρέτησης πελατών.

Η συσκευή ενεργοποιείται και απενεργοποιείται συνεχώς με κλειστό το πιστολέτο χειρός

- Διαρροή στο σύστημα υψηλής πίεσης
- Ελέγξτε τη στεγανότητα του συστήματος υψηλής πίεσης και των συνδέσεων.

Συσκευή με διαρροή, νερό στάζει κάτω από τη συσκευή

- Διαρροή από την αντλία, διαρροή από τη βαλβίδα ασφαλείας.
- Υπόδειξη:** Επιτρέπονται 3 σταγόνες/λεπτό.
 - Εάν η συσκευή παρουσιάζει σημαντική διαρροή πρέπει να ελεγχθεί από την υπηρεσία εξυπηρέτησης πελατών.

Συσσκευή δεν κάνει αναρρόφηση απορρυπαντικού

- Το ακροστόμιο είναι ρυθμισμένο στη θέση "Υψηλής Πίεσης"
- ➔ Ρυθμίστε το ακροστόμιο (μπεκ) στη θέση "CHEM".
- Το εξωτερικό δοχείο απορρυπαντικού είναι κενό.
- ➔ Γεμίστε/αντικαταστήστε τα εξωτερικά δοχεία απορρυπαντικού.
- Λερωμένο φίλτρο στον ελαστικό σωλήνα αναρρόφησης απορρυπαντικού
- ➔ Καθαρίστε το φίλτρο.
- Βαλβίδα αναστροφής κολημένη
- ➔ Σφίξτε ως το τέρμα (-) το φίλτρο στον ελαστικό σωλήνα αναρρόφησης απορρυπαντικού.
- ➔ Ρυθμίστε τον διακόπτη της συσκευής στη θέση "1".
- ➔ Ξεπλύνετε καλά τη συσκευή για τουλάχιστον 1 λεπτό με ανοικτό το πιστολέτο χειρός.

Ο καυστήρας δεν ανάβει

- Η δεξαμενή καυσίμου είναι κενή.
- ➔ Γεμίστε με καύσιμο
- Ελλιπής νερού
- ➔ Ελέγξτε τη σύνδεση νερού και τους σωλήνες εισαγωγής.
- Υπερβολικά υψηλή θερμοκρασία προσαγωγής νερού.
- ➔ Προσθέστε ζεστό νερό σε θερμοκρασία έως 30 °C.

Εικόνα 8

- Φίλτρο καυσίμων λερωμένο
- ➔ Αντικαταστήστε το φίλτρο καυσίμου.

Υπηρεσία εξυπηρέτησης πελατών

Αν δεν διορθωθεί η βλάβη, πρέπει να γίνει έλεγχος της συσκευής από την υπηρεσία εξυπηρέτησης πελατών.

Εγγύηση

Σε κάθε χώρα ισχύουν οι όροι εγγύησης που εκδόθηκαν από την αρμόδια εταιρία μας προώθησης πωλήσεων. Αναλαμβάνουμε τη δωρεάν αποκατάσταση οποιασδήποτε βλάβης στη συσκευή σας, εφόσον οφείλεται σε αστοχία υλικού ή κατασκευαστικό σφάλμα, εντός της προθεσμίας που ορίζεται στην εγγύηση. Σε περίπτωση που επιθυμείτε να κάνετε χρήση της εγγύησης, παρακαλούμε απευθυνθείτε με την απόδειξη αγοράς στο κατάστημα από το οποίο προμηθευτήκατε τη συσκευή ή στην πλησιέστερη εξουσιοδοτημένη υπηρεσία τεχνικής εξυπηρέτησης πελατών μας.

Εξαρτήματα και ανταλλακτικά

Χρησιμοποιείτε μόνο γνήσια παρελκόμενα και ανταλλακτικά τα οποία διασφαλίζουν την ασφαλή και απρόσκοπτη λειτουργία της συσκευής.

Πληροφορίες για παρελκόμενα και ανταλλακτικά θα βρείτε στη διεύθυνση www.kaercher.com.

Δήλωση Συμμόρφωσης των ΕΕ

Δια της παρούσης δηλώνουμε ότι το μηχάνημα που χαρακτηρίζεται παρακάτω, με βάση τη σχεδίαση και την κατασκευή του, υπό τη μορφή που διατίθεται στην αγορά, πληροί στις σχετικές βασικές απαιτήσεις ασφαλείας και υγιεινής των οδηγιών της ΕΕ. Η παρούσα δήλωση παύει να ισχύει σε περίπτωση τροποποιήσεων του μηχανήματος χωρίς προηγούμενη συνεννόηση μαζί μας.

Προϊόν: Σύστημα καθαρισμού υψηλής πίεσης

Τύπος: 1.064-xxx

Σχετικές οδηγίες των ΕΕ

2000/14/EK

2006/42/EK (+2009/127/EK)

2011/65/EE

2014/30/EE

Εφαρμοσθέντα εναρμονισμένα πρότυπα

EN IEC 63000: 2018

EN 55014-1: 2017 + A11: 2020

EN 55014-2: 2015

EN 60335-1

EN 60335-2-79

EN 61000-3-2: 2014

HDS 5/11, HDS 5/13:

EN 61000-3-3: 2013

HDS 5/15:

EN 61000-3-11: 2000

EN 62233: 2008

Εφαρμοσθείσα διαδικασία συμμόρφωσης

2000/14/EK: Παράρτημα V

στάθμη ηχητικής πίεσης dB(A)

HDS 5/11 U, HDS 5/15:

Μετρημένη: 91

Εγγυημένη: 94

HDS 5/11 UX, HDS 5/13:

Μετρημένη: 91

Εγγυημένη: 93

5.957-976

Οι υπογράφωντες ενεργούν κατ' εντολή και με πληρεξούσιο από το διοικητικό συμβούλιο.


H. Jenner

Chairman of the Board of Management


S. Reiser

Director Regulatory Affairs & Certification

Υπεύθυνος εγγράφων τεκμηρίωσης:

S. Reiser

Alfred Kärcher SE & Co. KG
Alfred-Kärcher-Straße 28-40
71364 Winnenden (Germany)
Tel.: +49 7195 14-0
Fax: +49 7195 14-2212

Winnenden, 2020/10/01

Τεχνικά χαρακτηριστικά

		HDS 5/11			HDS 5/13			HDS 5/15		
Ηλεκτρικό δίκτυο										
Τάση	V	220	230	240	220	230	240	220	230	240
Ρεύμα	Hz	1~ 50			1~ 50			1~ 50		
Ισχύς σύνδεσης	kW	2,2			2,6			2,7		
Ασφάλεια (αδρανής)	A	16	16	13	16	16	13	16	16	13
Είδος προστασίας	--	IPX5			IPX5			IPX5		
Κατηγορία προστασίας	--	I			I			I		
Μέγιστη επιτρεπόμενη αντίσταση δικτύου	Ohm	0,150			0,150			0,150		
Σύνδεση νερού										
Θερμοκρασία προσαγωγής (μέγ.)	°C	30			30			30		
Ποσότητα προσαγωγής (ελάχ.)	λίτρα/ώρα (λίτρα/λεπτό)	500 (8,3)			550 (9,2)			500 (8,3)		
Μανομετρικό ύψος από ανοιχτό δοχείο, 20 °C	m	0,5			0,5			0,5		
Πίεση προσαγωγής (μέγ.)	MPa (bar)	0,6 (6)			0,6 (6)			0,6 (6)		
Εύκαμπτος σωλήνας προσαγωγής, ελάχ. διάμετρος	ίντσες	1/2			1/2			1/2		
Εύκαμπτος σωλήνας προσαγωγής - μήκος (ελάχ.)	m	7,5			7,5			7,5		
Επιδόσεις										
Διακινούμενη ποσότητα νερού	λίτρα/ώρα (λίτρα/λεπτό)	450 (7,5)			500 (8,3)			450 (7,5)		
Πίεση εργασίας νερού (με στάνταρ ακροφύσιο)	MPa (bar)	11,0 (110)			12,5 (125)			15,0 (150)		
Μέγ. υπερπίεση λειτουργίας (βαλβίδα ασφαλείας)	MPa (bar)	16,5 (165)			18,0 (180)			20,0 (200)		
Μέγ. θερμοκρασία εργασίας καυτού νερού	°C	80			80			80		
Αναρρόφηση απορρυπαντικού	λίτρα/ώρα (λίτρα/λεπτό)	0-33 (0-0,6)			0-33 (0-0,6)			0-33 (0-0,6)		
Ισχύς καυστήρα	kW	26			29			26		
Μέγιστη κατανάλωση πετρελαίου	χιλιόμετρα/ώρα	2,7			3,1			2,7		
Ισχύς οπισθοδρόμησης πιστολέτου χειρός (μέγ.)	N	18,1			21,4			20,8		
Μέγεθος του βασικού ακροφυσίου	--	035			032			030		
Μετρούμενες τιμές κατά EN 60335-2-79										
Εκπεμπόμενος θόρυβος										
Επιτρεπόμενη στάθμη ηχητικής ισχύος L _{PA}	dB(A)	76			76			77		
Αβεβαιότητα K _{PA}	dB(A)	3			3			3		
Επιτρεπόμενη στάθμη ηχητικής ισχύος L _{WA} + Αβεβαιότητα K _{WA} (UX)	dB(A)	94 (93)			93			94		
Κραδασμοί στο χέρι/στο βραχίονα										
Πιστολέτο χειρός	m/s ²	2,4			1,0			0,9		
σωλήνας εκτόξευσης	m/s ²	1,4			1,1			1,1		
Αβεβαιότητα K	m/s ²	0,3			0,3			0,3		
Υλικά λειτουργίας										
Καύσιμο	--	Πετρέλαιο θέρμανσης EL ή ντίζελ			Πετρέλαιο θέρμανσης EL ή ντίζελ			Πετρέλαιο θέρμανσης EL ή ντίζελ		
Ποσότητα λαδιού	l	0,1			0,1			0,2		
Τύπος λαδιού	Λάδι κινητήρων 15W40	Κωδ. παραγωγής 6.288-050.0			Κωδ. παραγωγής 6.288-050.0			Κωδ. παραγωγής 6.288-050.0		
Διαστάσεις και βάρη										
Μήκος x Πλάτος x Ύψος (UX)	mm	618 x 618 x 994 (1163)			618 x 618 x 994 (1163)			618 x 618 x 994 (1163)		
Τυπικό βάρος λειτουργίας (UX)	kg	70 (72)			74 (76)			76 (78)		
Δεξαμενή καυσίμου	l	6,5			6,5			6,5		