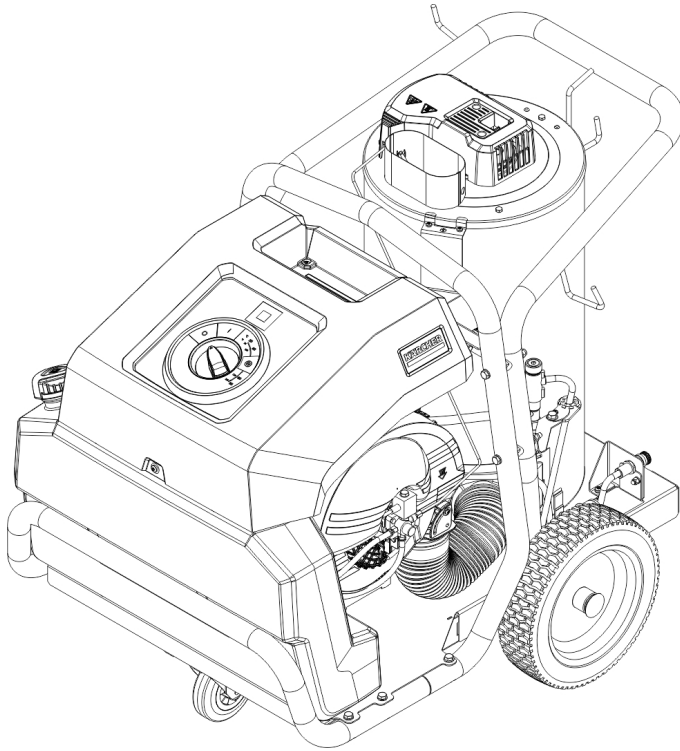


KÄRCHER

HDS 6/15-4 C Classic
HDS 8/18-4 C Classic
HDS 9/20-4 M Classic
HDS 10/21-4 M Classic
HDS 13/20-4 S Classic



Deutsch	4
English	12
Français	21
Italiano	30
Español	39
Português	48
Nederlands	57
Türkçe	65
Svenska	73
Suomi	81
Norsk	89
Dansk	97
Eesti	105
Latviešu	113
Lietuviškai	121
Polski	130
Magyar	139
Čeština	148
Slovenčina	156
Slovenščina	165
Română	173
Hrvatski	182
Srpski	190
Ελληνικά	198
Русский	207
Українська	217
Қазақша	226
Български	235
中文	245
العربية	252



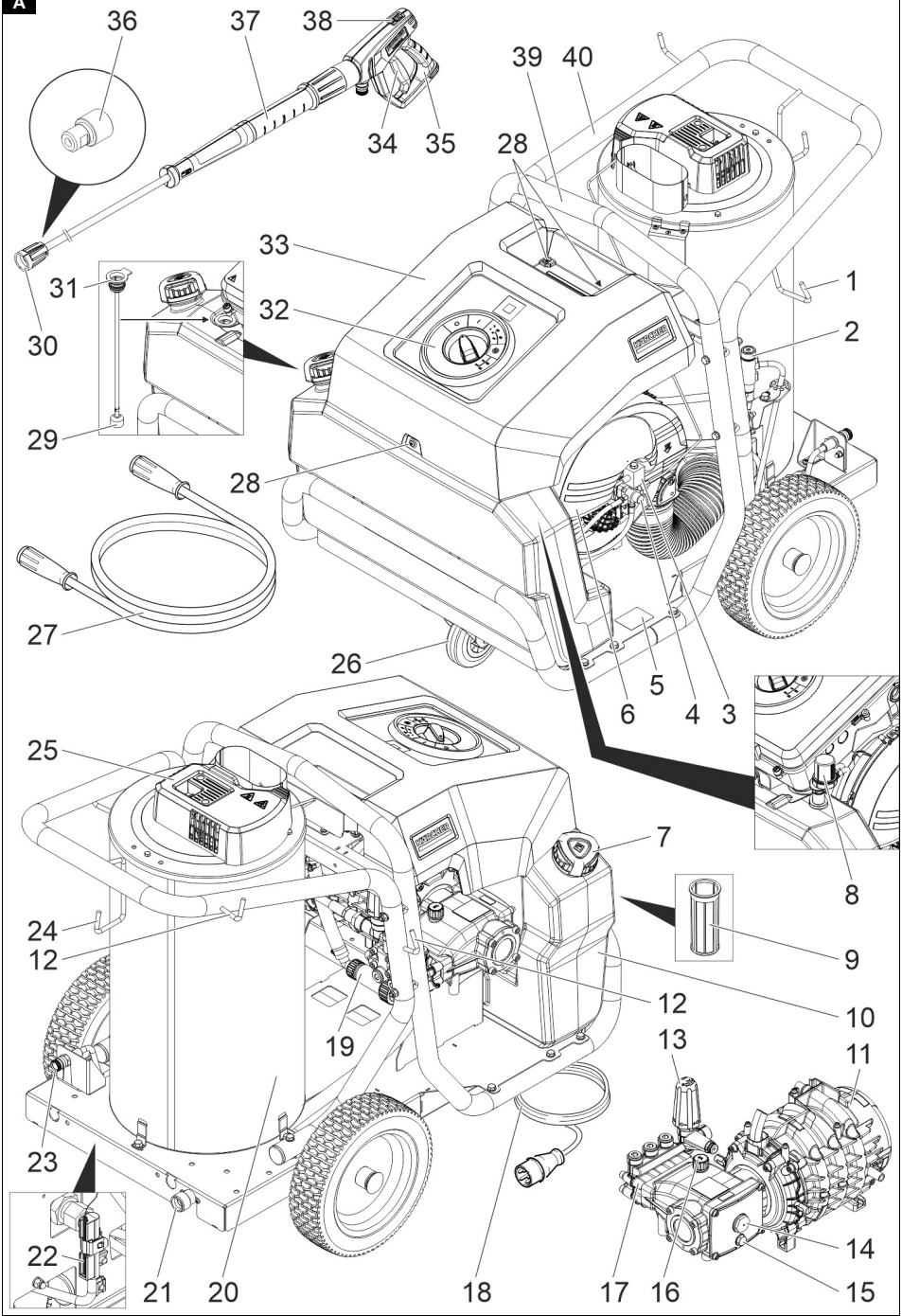
**Register
your product**

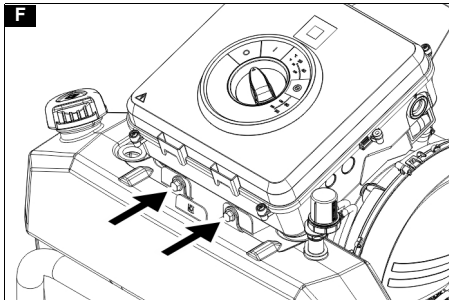
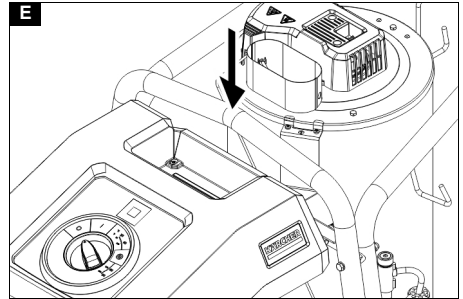
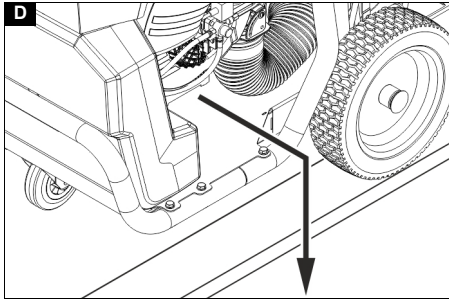
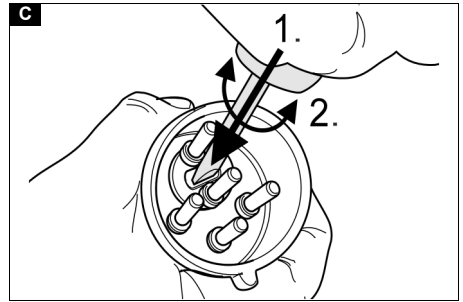
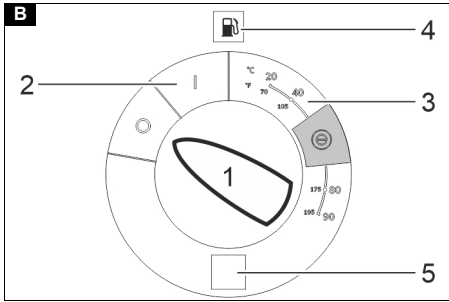
www.kaercher.com/welcome



59800560 (03/25)

A





Περιεχόμενα

Γενικές υποδείξεις.....	198
Προστασία του περιβάλλοντος.....	198
Επισκόπηση συσκευής.....	198
Σύμβολα επάνω στη συσκευή.....	199
Προβλεπόμενη χρήση.....	199
Οδηγίες ασφαλείας.....	199
Διατάξεις ασφαλείας.....	199
Έναρξη χρήσης.....	200
Χειρισμός.....	201
Μεταφορά.....	202
Αποθήκευση.....	203
Φροντίδα και συντήρηση.....	203
Αντιμετώπιση βλαβών.....	204
Εγγύηση.....	204
Παρελκόμενα και ανταλλακτικά.....	205
Δήλωση συμμόρφωσης ΕΕ.....	205
Τεχνικά χαρακτηριστικά.....	205

Γενικές υποδείξεις



Πριν από την πρώτη χρήση της συσκευής, διαβάστε αυτό το πρωτότυπο οδηγιών χρήσης καθώς και τις σχετικές υποδείξεις ασφαλείας. Εφαρμόζετε αυτές τις οδηγίες.

Φυλάξτε τα δύο βιβλιάρια για μεταγενέστερη χρήση ή για τον επόμενο ιδιοκτήτη.

- Η μη τήρηση των οδηγιών χρήσης, καθώς και των υποδείξεων ασφαλείας, μπορεί να έχει ως συνέπεια βλάβες στη συσκευή ή κινδύνους για τον χειριστή ή άλλα άτομα.
- Σε περίπτωση ζημιάς από τη μεταφορά ειδοποιήστε αμέσως το κατάστημα αγοράς.
- Κατά το άνοιγμα της συσκευασίας, ελέγξτε το περιεχόμενο για τυχόν ελλείψεις σε εξαρτήματα καθώς και για ζημιές. Για το παραδοτέο υλικό, βλέπε σχήμα Α.
- Για λειτουργία σε υψόμετρο πάνω από 800 m επικοινωνήστε με το κατάστημα αγοράς ώστε να σας προσαρμόσουν τη ρύθμιση καυστήρα στο ύψος και στη μειωμένη περιεκτικότητα οξυγόνου.

Προστασία του περιβάλλοντος



Τα υλικά συσκευασίας είναι ανακυκλώσιμα. Ανακυκλώνετε τις συσκευασίες με περιβαλλοντικά ορθό τρόπο.



Οι ηλεκτρικές και οι ηλεκτρονικές συσκευές περιέχουν πολύτιμα ανακυκλώσιμα υλικά και, συχνά, επίσης εξαρτήματα όπως απλές και επαναφορτιζόμενες μπαταρίες ή λάδια, που σε περίπτωση λανθασμένης χρήσης ή απόρριψης μπορούν να θέσουν σε κίνδυνο την ανθρώπινη υγεία και το περιβάλλον. Ωστόσο, αυτά τα συστατικά είναι απαραίτητα για τη σωστή λειτουργία της συσκευής. Οι συσκευές που φέρουν αυτό το σύμβολο δεν επιτρέπεται να απορρίπτονται μαζί με τα οικιακά απορρίμματα.

Υποδείξεις σχετικά με συστατικά (REACH)

Ενημερωμένες πληροφορίες σχετικά με τα συστατικά θα βρείτε στη διεύθυνση: www.kaercher.de/REACH

Συμπληρωματικές υποδείξεις για την προστασία του περιβάλλοντος

Το λάδι κινητήρα, το πετρέλαιο θέρμανσης, το ντίζελ και η βενζίνη δεν πρέπει να καταλήγουν στο περιβάλλον. Προστατέψτε το έδαφος και απορρίψτε τα παλιά λάδια με οικολογικό τρόπο.

Επισκόπηση συσκευής

Περιγραφή συσκευής

Εικόνα Α

- ① Στήριγμα καλωδίου
- ② Προστασία από έλλειψη νερού και βαλβίδα ασφαλείας
- ③ Ηλεκτρομαγνητική βαλβίδα καυσίμου
- ④ Αντλία καυσίμου
- ⑤ Πινακίδα τύπου
- ⑥ Ανεμιστήρας καυστήρα
- ⑦ Άνοιγμα πλήρωσης καυσίμου (τάπα δοχείου)
- ⑧ Φίλτρο καυσίμου
- ⑨ Σήτα καυσίμου
- ⑩ Δοχείο καυσίμου
- ⑪ Ηλεκτρικός κινητήρας
- ⑫ Στήριγμα για πιστόλι υψηλής πίεσης με σωλήνα ψεκασμού
- ⑬ Ρύθμιση πίεσης/ποσότητας της μονάδας άντλησης
- ⑭ Ένδειξη στάθμης λαδιού
- ⑮ Τάπα εκροής λαδιού
- ⑯ Τάπα πλήρωσης λαδιού
- ⑰ Μονάδα αντλίας
- ⑱ Καλώδιο ρεύματος
- ⑲ Λεπτό φίλτρο (νερού), HDS 13/20-4 Classic: Το λεπτό φίλτρο είναι εγκατεστημένο στραμμένο κατά 90° προς τα πίσω
- ⑳ Καυστήρας
- ㉑ Σύνδεση νερού
- ㉒ Αισθητήρας θερμοκρασίας
- ㉓ Σύνδεση υψηλής πίεσης
- ㉔ Στήριγμα σωλήνα
- ㉕ Μετασχηματιστής ανάφλεξης
- ㉖ Τροχός με φρένο ακινητοποίησης
- ㉗ Ελαστικός σωλήνας υψηλής πίεσης
- ㉘ Βίδα στερέωσης του καπό
- ㉙ Διακόπτης στάθμης
- ㉚ Παξιάδι ρακόρ
- ㉛ Αισθητήρας σήματος κενού
- ㉜ Χειριστήριο
- ㉝ Κάλυμμα
- ㉞ Σκανδάλη


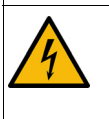

- 35 Πιστόλι υψηλής πίεσης
- 36 Ακροφύσιο υψηλής πίεσης
- 37 Σωλήνας ψεκασμού
- 38 Μάνταλο ασφάλισης του πιστολιού υψηλής πίεσης
- 39 Ράβδος για μεταφορά με γερανό
- 40 Πλαίσιο


Χειριστήριο


Εικόνα Β
0 = Off


- 1 Διακόπτης λειτουργίας
- 2 Τρόπος λειτουργίας: Λειτουργία με κρύο νερό
- 3 Τρόπος λειτουργίας: Λειτουργία με καυτό νερό (e = βαθμίδα Eco, καυτό νερό έως 60 ° C)
- 4 Ενδεικτική λυχνία καυσίμου
- 5 Κωδικός QR για πληροφορίες

Σύμβολα επάνω στη συσκευή

	<p>Η ριπή υψηλής πίεσης δεν πρέπει να κατευθύνεται πάνω σε ανθρώπους, ζώα, ενεργοποιημένο ηλεκτρικό εξοπλισμό ή την ίδια τη συσκευή. Προστατέψτε τη συσκευή από τον παγετό.</p>
	<p>Κίνδυνος λόγω ηλεκτρικής τάσης. Εργασίες στην ηλεκτρική εγκατάσταση επιτρέπεται να πραγματοποιούνται μόνο από ηλεκτρολόγους ή από εξουσιοδοτημένο ειδικό προσωπικό.</p>
	<p>Σύμφωνα με τους ισχύοντες κανονισμούς, η συσκευή δεν πρέπει ποτέ να λειτουργεί στο δίκτυο πόσιμου νερού χωρίς διαχωριστή βαλβίδα αντεπιστροφής. Βεβαιωθείτε ότι η σύνδεση της μονάδας κατεργασίας οικιακών υδάτων, με την οποία λειτουργεί η συσκευή καθαρισμού υψηλής πίεσης, διαθέτει βαλβίδα αντεπιστροφής κατά EN 12729 Τύπος ΒΑ. Το νερό που ρέει μέσα από έναν απομονωτή συστήματος θεωρείται μη πόσιμο. Συνδέστε πάντα το διαχωριστικό συστήματος στην παροχή νερού, ποτέ απευθείας στη συσκευή.</p>

 Κίνδυνος για την υγεία από δηλητηριώδη καυσαέρια. Μην εισπνέετε τα καυσαέρια.

 Κίνδυνος εγκαυμάτων από καυτές επιφάνειες.

 Κωδικός για πληροφορίες

Προβλεπόμενη χρήση

Η συσκευή προορίζεται αποκλειστικά για καθαρισμό, π.χ. μηχανών, οχημάτων, κτηρίων, εργαλείων, προσώπων, αυλών και συσκευών κήπου.

⚠ ΚΙΝΔΥΝΟΣ

Χρήση σε πρατήρια καυσίμων ή σε άλλες περιοχές κινδύνου

Κίνδυνος τραυματισμού

Τηρείτε τους σχετικούς κανονισμούς ασφαλείας.

Υπόδειξη

Λύματα που περιέχουν ορυκτέλαια δεν επιτρέπεται να καταλήγουν στο υπέδαφος, στα υπόγεια ύδατα ή στο σύστημα αποχέτευσης. Πραγματοποιήστε το πλύσιμο του κινητήρα ή το πλύσιμο του αμαξώματος μόνο σε κατάλληλα μέρη με διαχωριστή λαδιού.

Οριακές τιμές για την τροφοδοσία νερού

ΠΡΟΣΟΧΗ

Ακάθαρτο νερό

Πρόωρη φθορά ή επικαθίσεις στη συσκευή

Τροφοδοτείτε τη συσκευή μόνο με καθαρό νερό ή νερό ανακάλυψης που δεν υπερβαίνει τις οριακές τιμές.

Για την τροφοδοσία νερού ισχύουν οι ακόλουθες οριακές τιμές:

- Τιμή pH: 6,5-9,5
- Ηλεκτρική αγωγιμότητα: Αγωγιμότητα καθαρού νερού + 1200 μS/cm, μέγιστη αγωγιμότητα 2000 μS/cm
- Ουσίες που δημιουργούν ιζήματα (όγκος δείγματος 1 l, χρόνος καθίζησης 30 λεπτά): < 0,5 mg/l
- Διηθούμενες ουσίες: < 50 mg/l, όχι λιπαντικές ουσίες
- Υδρογονάνθρακες: < 20 mg/l
- Χλωριούχες ενώσεις: < 300 mg/l
- Θεικές ενώσεις: < 240 mg/l
- Ασβέστιο: < 200 mg/l
- Συνολική σκληρότητα: < 28 °dH, < 50° TH, < 500 ppm (mg CaCO₃/l)
- Σίδηρος: < 0,5 mg/l
- Μαγγάνιο: < 0,05 mg/l
- Χαλκός: < 2 mg/l
- Ενεργό χλώριο: < 0,3 mg/l
- Χωρίς δυσάρεστες οσμές

Οδηγίες ασφαλείας

Για τη συσκευή ισχύουν οι ακόλουθες οδηγίες ασφαλείας:

- Τηρείτε τους εκάστοτε εθνικούς κανονισμούς για συσκευές εκτόξευσης υγρών.
- Τηρείτε τους εκάστοτε εθνικούς κανονισμούς για την πρόληψη ατυχημάτων. Οι συσκευές εκτόξευσης υγρών πρέπει να ελέγχονται τακτικά και το αποτέλεσμα του ελέγχου να τηρείται γραπτώς.
- Λάβετε υπόψη πως η διάταξη θέρμανσης της συσκευής είναι μια μονάδα καύσης. Οι μονάδες καύσης πρέπει να ελέγχονται τακτικά σύμφωνα με τους εκάστοτε εθνικούς κανονισμούς.
- Στη συσκευή και στα παρελκόμενα δεν επιτρέπεται να γίνει καμία τροποποίηση.
- Για να αποφύγετε τον κίνδυνο από υπερβολικές θερμοκρασίες, πρέπει να ρυθμίσετε τον έλεγχο πίεσης/ροής της μονάδας αντλίας για θερμοκρασίες λειτουργίας άνω των 60 °C στη θέση MAX.

Διατάξεις ασφαλείας

Οι διατάξεις ασφαλείας χρησιμεύουν στην προστασία του χρήστη και δεν επιτρέπεται να τίθενται εκτός ισχύος ή να παρακάμπτεται η λειτουργία τους.

Βαλβίδα ασφαλείας

- Η βαλβίδα ασφαλείας ανοίγει όταν ο πρεσοστάτης είναι ελαττωματικός.
- Η βαλβίδα ασφαλείας έχει ρυθμιστεί και σφραγιστεί από το εργοστάσιο. Η ρύθμιση γίνεται από εξουσιοδοτημένο συνεργείο.

Προστασία έλλειψης νερού

Η προστασία από έλλειψη νερού αποτρέπει την ενεργοποίηση του καυστήρα σε περίπτωση έλλειψης νερού.

Περιοριστής θερμοκρασίας καυσαερίων

Ο περιοριστής θερμοκρασίας καυσαερίων απενεργοποιεί τη συσκευή όταν η θερμοκρασία καυσαερίων είναι πολύ υψηλή.

Έναρξη χρήσης

⚠ ΠΡΟΕΙΔΟΠΟΙΗΣΗ

Κατεστραμμένα εξαρτήματα

Κίνδυνος τραυματισμού

Ελέγξτε ότι η συσκευή, το εξάρτημα, η διοχέτευση και οι συνδέσεις λειτουργούν άψογα. Εάν η κατάσταση δεν είναι τέλεια, δεν πρέπει να χρησιμοποιείτε τη συσκευή.

1. Ασφαλίστε το φρένο ακινητοποίησης.

Ελέγξτε τη στάθμη λαδιού στην αντλία υψηλής πίεσης

ΠΡΟΣΟΧΗ

Γαλακτώδες λάδι

Ζημιές στη συσκευή

Εάν το λάδι είναι γαλακτώδες, ενημερώστε αμέσως την εξουσιοδοτημένη εξυπηρέτηση πελατών.

1. Τοποθετήστε τη συσκευή πάνω σε μια επίπεδη επιφάνεια.
2. Ελέγξτε τη στάθμη λαδιού της αντλίας υψηλής πίεσης στην ένδειξη στάθμης λαδιού. Η στάθμη του λαδιού πρέπει να παραμένει στο μέσο της ένδειξης στάθμης λαδιού.
3. Αν χρειάζεται, συμπληρώστε λάδι.

Τοποθέτηση πρόσθετων εξαρτημάτων

Υπόδειξη

Το σύστημα EASY!Lock συνδέει εξαρτήματα μέσω γρήγορου σπειρώματος μόνο με μια περιστροφή γρήγορα και σίγουρα.

1. Συνδέστε τον σωλήνα ψεκασμού με το πιστόλι υψηλής πίεσης και σφίξτε με το χέρι (EASY!Lock).
2. Εισαγάγετε το ακροφύσιο υψηλής πίεσης στον σωλήνα ψεκασμού.
3. Βιδώστε το παξιμάδι ρακόρ και σφίξτε με το χέρι (EASY!Lock).
4. Συνδέστε τον ελαστικό σωλήνα υψηλής πίεσης με το πιστόλι υψηλής πίεσης και με την υποδοχή υψηλής πίεσης της συσκευής και σφίξτε με το χέρι (EASY!Lock).

Προσθήκη καυσίμου

⚠ ΚΙΝΔΥΝΟΣ

Ακατάλληλο καύσιμο

Κίνδυνος έκρηξης

Γεμίστε μόνο με καύσιμο ντίζελ ή ελαφρό πετρέλαιο θέρμανσης. Ακατάλληλα καύσιμα, όπως Βενζίνη, δεν πρέπει να χρησιμοποιούνται.

ΠΡΟΣΟΧΗ

Λειτουργία με άδειο ρεζερβουάρ

Καταστροφή της αντλίας καυσίμου

Ποτέ μην χρησιμοποιείτε τη συσκευή με άδειο ρεζερβουάρ καυσίμου.

1. Ανοίξτε την τάπα του ρεζερβουάρ.
2. Γεμίστε με καύσιμο.
3. Κλείστε την τάπα.
4. Σκουπίστε το καύσιμο που τυχόν ξεχειλίζει.

Σύνδεση νερού

⚠ ΠΡΟΕΙΔΟΠΟΙΗΣΗ

Κίνδυνος λόγω επιστροφής ακάθαρτου νερού στο δίκτυο πόσιμου νερού.

Κίνδυνος για την υγεία

Λάβετε υπόψη τους κανονισμούς της εταιρείας ύδρευσης.

Σύμφωνα με τους ισχύοντες κανονισμούς, η συσκευή δεν πρέπει ποτέ να λειτουργεί στο δίκτυο πόσιμου νερού χωρίς βαλβίδα αντεπίστροφής. Χρησιμοποιήστε τη βαλβίδα αντεπίστροφής της KÄRCHER ή εναλλακτικά μια αντεπίστροφη βαλβίδα συστήματος σύμφωνα με το EN 12729 Τύπος ΒΑ. Το νερό που ρέει μέσα από την αντεπίστροφη βαλβίδα συστήματος θεωρείται μη πόσιμο. Συνδέετε την αντεπίστροφη βαλβίδα συστήματος πάντα στην τροφοδοσία νερού, ποτέ άμεσα στη σύνδεση νερού της συσκευής.

- Σχετικά με τις τιμές σύνδεσης, βλέπε Τεχνικά στοιχεία.

Υπόδειξη

Ο εύκαμπτος σωλήνας παροχής δεν περιλαμβάνεται στον παραδοτέο εξοπλισμό.

Υπόδειξη

Η αντεπίστροφη βαλβίδα συστήματος δεν περιλαμβάνεται στον παραδοτέο εξοπλισμό.

1. Συνδέστε την αντεπίστροφη βαλβίδα συστήματος στην είσοδο νερού (π.χ. βρύση).
2. Συνδέστε τον ελαστικό σωλήνα προσαγωγής (ελάχιστο μήκος 7,5 m, ελάχιστη διάμετρος 3/4") στην υποδοχή νερού της συσκευής και στην αντεπίστροφη βαλβίδα.
3. Ανοίξτε την παροχή νερού.

Αναρρόφηση νερού από δοχείο

Υπόδειξη

Η αναρρόφηση νερού από δοχείο δεν είναι εφικτή με το σετ εξαρτημάτων RM 110.

⚠ ΚΙΝΔΥΝΟΣ

Απορρόφηση υγρών που περιέχουν διαλύματα ή πόσιμου νερού

Κίνδυνος τραυματισμού και βλάβης, μόλυνση του πόσιμου νερού

Ποτέ μην απορροφάτε υγρά που περιέχουν διαλύτες όπως αρωματικό βαφής, βενζίνη, λάδι ή μη φιλτραρισμένο νερό. Τα στεγανοποιητικά στη συσκευή δεν είναι ανθεκτικά στους διαλύτες. Το εκνέφωμα ψεκασμού των διαλυτών είναι πολύ εύφλεκτο, εκρηκτικό και τοξικό.

Μην αντλείτε ποτέ νερό από δεξαμενές πόσιμου νερού.

1. Συνδέστε τον ελαστικό σωλήνα αναρρόφησης (διάμετρου τουλάχιστον 3/4") στην υποδοχή νερού της συσκευής.
2. Κρεμάστε τον σωλήνα αναρρόφησης σε μια εξωτερική πηγή νερού.

Υπόδειξη

Μέγιστο ύψος αναρρόφησης: 0,5 m

3. Μέχρι η αντλία να αντλήσει νερό: Ρυθμίστε την πίεση/ποσότητα της μονάδας αντλίας στη μέγιστη τιμή.

Ηλεκτρική σύνδεση

⚠ ΚΙΝΔΥΝΟΣ

Ακατάλληλα ηλεκτρικά καλώδια προέκτασης

Ηλεκτροπληξία

Σε υπαίθριους χώρους χρησιμοποιείτε μόνο εγκριμένα και αντιστοίχως επισημασμένα ηλεκτρικά καλώδια προέκτασης με επαρκή διατομή.

Βεβαιωθείτε ότι το αρσενικό και το θηλυκό φως του καλωδίου προέκτασης που χρησιμοποιείτε είναι στεγανά.

Πάντα ξετυλίγετε εντελώς τα καλώδια προέκτασης.

ΠΡΟΣΟΧΗ

Υπέρβαση της εμπέδησης δικτύου

Ηλεκτροπληξία λόγω βραχυκυκλώματος

Δεν επιτρέπεται η υπέρβαση της μέγιστης επιτρεπτής εμπέδησης δικτύου στο σημείο ηλεκτρικής σύνδεσης (βλ. Τεχνικά χαρακτηριστικά).

Εάν δεν είστε βέβαιοι για την εμπέδηση δικτύου στο σημείο σύνδεσης, επικοινωνήστε με την εταιρεία ηλεκτροδότησης.

- Σχετικά με τις τιμές σύνδεσης βλέπε Τεχνικά χαρακτηριστικά και Πινακίδα τύπου.
- Η ηλεκτρική σύνδεση πρέπει να γίνει από ηλεκτρολόγο και να αναταποκρίνεται στο IEC 60364-1.
- Μόνο τριφασικές συσκευές: Ελέγξτε τη σωστή πολικότητα της συσκευής, βλ. Χειρισμός/Βύσμα πολικότητας.

Χειρισμός

⚠ ΚΙΝΔΥΝΟΣ

Εύφλεκτα υγρά

Κίνδυνος έκρηξης

Μην ψεκάσετε με καύσιμα υγρά.

⚠ ΚΙΝΔΥΝΟΣ

Λειτουργία χωρίς σωλήνα ψεκασμού

Κίνδυνος τραυματισμού

Μην χρησιμοποιείτε ποτέ τη συσκευή χωρίς τον συναρμολογημένο σωλήνα ψεκασμού.

Πριν από κάθε χρήση, βεβαιωθείτε ότι το ακροφύσιο είναι καλά στερεωμένο. Η βιδωτή σύνδεση του σωλήνα ψεκασμού πρέπει να συνδεθεί σφικτά.

⚠ ΚΙΝΔΥΝΟΣ

Ριπή νερού υψηλής πίεσης

Κίνδυνος τραυματισμού

Ποτέ μην στερεώσετε τη σκανδάλη στη θέση ενεργοποίησης.

Πριν εκτελέσετε οποιαδήποτε εργασία στη συσκευή, ασφαλίστε το πιστόλι υψηλής πίεσης πιέζοντας την ασφάλεια προς τα εμπρός.

Κρατάτε πάντα το πιστόλι υψηλής πίεσης και τον σωλήνα ψεκασμού με τα δύο χέρια.

⚠ ΚΙΝΔΥΝΟΣ

Κίνδυνος λόγω χαλασμένου ηλεκτρικού καλωδίου

Ηλεκτροπληξία

Βεβαιωθείτε πως κατά τη λειτουργία το ηλεκτρικό καλώδιο δικτύου δεν έρχεται σε επαφή με τον καυστήρα (καυτός).

ΠΡΟΣΟΧΗ

Λειτουργία με άδειο ρεζερβουάρ

Καταστροφή της αντλίας καυσίμου

Ποτέ μην χρησιμοποιείτε τη συσκευή με άδειο ρεζερβουάρ καυσίμου.

Αντικατάσταση ακροφυσίου

1. Απενεργοποιήστε τη συσκευή και ενεργοποιήστε το πιστόλι υψηλής πίεσης μέχρι να εκτονωθεί εντελώς η πίεση στη συσκευή.
2. Ασφαλίστε το πιστόλι υψηλής πίεσης, σπρώχνοντας την ασφάλεια προς τα εμπρός.
3. Αντικαταστήστε το ακροφύσιο.

Ενεργοποίηση συσκευής

1. Ρυθμίστε τον διακόπτη συσκευής στην επιθυμητή λειτουργία. Η συσκευή ξεκινά για λίγο και σβήνει μόλις επιτευχθεί η πίεση λειτουργίας.
2. Απασφαλίστε το πιστόλι υψηλής πίεσης, σπρώχνοντας την ασφάλεια προς τα πίσω. Όταν ενεργοποιείται το πιστόλι υψηλής πίεσης, η συσκευή ενεργοποιείται ξανά.

Υπόδειξη

Εάν δεν βγαίνει νερό από το ακροφύσιο υψηλής πίεσης, εξεραρώστε την αντλία. Βλέπε "Αντιμετώπιση βλαβών - Η συσκευή δεν δημιουργεί πίεση".

Βύσμα πολικότητας (μόνο τριφασικές συσκευές)

1. Λειτουργήστε τη συσκευή σε λειτουργία κρούου νερού.
2. Ελέγξτε τη σωστή φορά περιστροφής του ανεμιστήρα: Κρατήστε το χέρι σας πάνω από την καμινάδα και ελέγξτε αν είναι αισθητή η ροή του αέρα.
3. Αισθητή ροή αέρα: Η φορά περιστροφής είναι σωστή.
4. Η ροή του αέρα δεν είναι αισθητή: Αντιμεταθέστε τους πόλους στο βύσμα πολικότητας.

Εικόνα C

Ρύθμιση πίεσης λειτουργίας και παροχής

Ρύθμιση πίεσης/ποσότητας της μονάδας άντλησης

1. Στρέψτε τη ρυθμιστική περόνη δεξιόστροφα: Αυξήστε την πίεση λειτουργίας (MAX).
2. Στρέψτε τη ρυθμιστική περόνη αριστερόστροφα: Μειώστε την πίεση λειτουργίας (MIN).

Καθαρισμός

Υπόδειξη

Ο ψεκασμός με υψηλή πίεση να αρχίζει πάντα από μεγάλη απόσταση και με χαμηλή θερμοκρασία προς το αντικείμενο καθαρισμού, ώστε να αποφεύγονται ζημιές από πολύ υψηλή πίεση ή θερμοκρασία.

1. Ρυθμίστε τη θερμοκρασία καθαρισμού ανάλογα με την επιφάνεια που πρόκειται να καθαρίσετε.

Λειτουργία με κρύο νερό

Για την απομάκρυνση ελαφριάς ρύπανσης και για ξέβγαλμα, π.χ. εξαρτήματα κήπου, βερνίκια, εργαλεία.

Βαθμίδα Eco

Η συσκευή λειτουργεί στο πιο οικονομικό εύρος θερμοκρασιών (μέχρι 60 °C).

Λειτουργία με καυτό νερό

⚠ ΚΙΝΔΥΝΟΣ

Καυτό νερό

Κίνδυνος εγκαυμάτων

Αποφεύγετε την επαφή με καυτό νερό.

⚠ ΚΙΝΔΥΝΟΣ

Κίνδυνος λόγω πολύ υψηλών θερμοκρασιών

Κίνδυνος εγκαυμάτων

Για να αποφύγετε τον κίνδυνο από υπερβολικές θερμοκρασίες, πρέπει να ρυθμίσετε τον έλεγχο πίεσης/ροής της μονάδας αντλίας για θερμοκρασίες λειτουργίας άνω των 60 °C στη θέση MAX.

Υπόδειξη

Όταν γίνεται συχνή λειτουργία πάνω από τους 50 °C με νερό βρύσης που περιέχει άλατα (σκληρότητα νερού πάνω από 12 °dH), συνιστούμε να τοποθετήσετε το πρόσθετο δοχείο πλωτήρα ώστε να αποφύγετε επικαθήσεις αλάτων στη σερπαντίνα θέρμανσης.

Υπόδειξη

Μετά από τη λειτουργία με ζεστό νερό, μπορεί περιστασιακά να διαφύγουν σταγόνες νερού από τη βαλβίδα ασφαλείας λόγω της υπολειπόμενης θερμότητας στον λέβητα.

1. Ρυθμίστε τον διακόπτη συσκευής στην επιθυμητή θερμοκρασία.

Προτεινόμενες θερμοκρασίες καθαρισμού

- 30-50 °C: Ελαφρές ακαθαρσίες
- Μέχρι 60 °C: Ακαθαρσίες που περιέχουν πρωτεΐνες, π.χ. στη βιομηχανία τροφίμων
- 60-90 °C: Καθαρισμός αυτοκινήτων, μηχανημάτων

Διακοπή λειτουργίας

1. Ασφαλίστε το πιστόλι υψηλής πίεσης, σπρώχνοντας την ασφάλεια προς τα εμπρός.

Απενεργοποίηση συσκευής

⚠ ΚΙΝΔΥΝΟΣ

Κίνδυνος από καυτό νερό

Κίνδυνος εγκαυμάτων

Μετά τη λειτουργία με καυτό νερό, πρέπει να λειτουργήσετε τη συσκευή με κρύο νερό με το πιστόλι ανοιχτό για τουλάχιστον 2 λεπτά ώστε να κρυώσει.

1. Κλείστε την παροχή νερού.
2. Ανοίξτε το πιστόλι υψηλής πίεσης.
3. Ενεργοποιήστε την αντλία με τον διακόπτη της συσκευής και αφήστε την να λειτουργήσει για 5-10 δευτερόλεπτα.
4. Κλείστε το πιστόλι υψηλής πίεσης.
5. Ρυθμίστε τον διακόπτη της συσκευής στο "0".
6. Αποσυνδέστε το ηλεκτρικό φις από την πρίζα μόνο με στεγνά χέρια.
7. Αποσυνδέστε την παροχή νερού.
8. Ενεργοποιήστε το πιστόλι υψηλής πίεσης μέχρι να εκτονωθεί εντελώς η πίεση στη συσκευή.
9. Ασφαλίστε το πιστόλι υψηλής πίεσης, σπρώχνοντας την ασφάλεια προς τα εμπρός.

Αποθήκευση συσκευής

Υπόδειξη

Μην τσακίζετε τον ελαστικό σωλήνα υψηλής πίεσης ούτε το ηλεκτρικό καλώδιο.

1. Τοποθετήστε το πιστόλι υψηλής πίεσης μαζί με τον σωλήνα εκτόξευσης στο στήριγμα στο πλαίσιο.
2. Τυλίξτε τον ελαστικό σωλήνα υψηλής πίεσης και το ηλεκτρικό καλώδιο και κρεμάστε τα στα στήριγματα.

Αντιπαγετική προστασία

ΠΡΟΣΟΧΗ

Κίνδυνος από παγετό

Καταστροφική της συσκευής από παγωμένο νερό
Αν από τη συσκευή δεν έχει αφαιρεθεί τελείως το νερό, φυλάξτε την σε μέρος χωρίς κίνδυνο παγετού.
Στην περίπτωση συσκευών που είναι συνδεδεμένες σε καπνοδόχο, πρέπει να λάβετε υπόψη τη διείσδυση κρύου αέρα.

ΠΡΟΣΟΧΗ

Κρύος αέρας μέσα από καπνοδόχο

Κίνδυνος πρόκλησης ζημιών

Όταν η εξωτερική θερμοκρασία πέσει κάτω από 0 °C, αποσυνδέστε τη συσκευή από την καπνοδόχο.

1. Εάν η αποθήκευση χωρίς κίνδυνο παγετού δεν είναι εφικτή θέστε τη συσκευή εντελώς εκτός λειτουργίας -εκκένωση υγρών.

Μακροχρόνια αποθήκευση

Σε περίπτωση μακροχρόνια αποθήκευσης ή εάν δεν υπάρχει δυνατότητα φύλαξης σε χώρο που προστατεύεται από τον παγετό:

1. Αδειάστε το νερό.
2. Ξεπλύνετε τη συσκευή με αντιψυκτικό.

Αδειάστε το νερό

1. Ξεβιδώστε τους ελαστικούς σωλήνες παροχής νερού και υψηλής πίεσης.
2. Ξεβιδώστε τον σωλήνα τροφοδοσίας στο κάτω μέρος του λέβητα και αφήστε τη θερμαντική σερπαντίνα να αδειάσει.
3. Αφήστε τη συσκευή να λειτουργήσει έως 1 λεπτό μέχρι η αντλία και οι σωλήνες να αδειάσουν.

Ξέπλυμα συσκευής με αντιψυκτικό

Υπόδειξη

Λάβετε υπόψη τις οδηγίες χειρισμού του κατασκευαστή του αντιψυκτικού μέσου.

1. Ξεπλύνετε εντελώς τη συσκευή (σβήστε τον καυστήρα) με ένα εμπορικά διαθέσιμο αντιψυκτικό. Έτσι επιτυγχάνεται επίσης και κάποια αντιδιαβρωτική προστασία.

Μεταφορά

ΠΡΟΣΟΧΗ

Λανθασμένη μεταφορά

Κίνδυνος πρόκλησης ζημιών

Προστατεύστε τη σκανδάλη του πιστολιού υψηλής πίεσης από ζημιές.

⚠ ΠΡΟΣΟΧΗ

Μη τήρηση των οδηγιών σχετικά με το βάρος

Κίνδυνος τραυματισμού και πρόκλησης ζημιών
Κατά τη μεταφορά προσέξτε το βάρος του μηχανήματος.

1. Για να στερεώσετε τη συσκευή περάστε έναν μάντα μεταξύ του τροχού και του πλαισίου πάνω από την πλάκα βάσης. Προσέξτε το σχήμα.

Εικόνα D

2. Κατά τη μεταφορά με οχήματα στερεώστε τη συσκευή σύμφωνα με τις ισχύουσες οδηγίες ώστε να μην γλιστρήσει και να μην πέσει.

Μεταφορά με γερανό

⚠ ΚΙΝΔΥΝΟΣ

Λανθασμένη μεταφορά με γερανό

Κίνδυνος τραυματισμού από πτώση της συσκευής ή από πτώση αντικειμένων

Τηρείτε τους κανονισμούς πρόληψης ατυχημάτων, τους νόμους και τις οδηγίες ασφαλείας.

Η συσκευή επιτρέπεται να μεταφέρεται με γερανό μόνο από άτομα, τα οποία έχουν γνώση του χειρισμού του γερανού.

Πριν από κάθε μεταφορά με γερανό ελέγχετε τον μηχανισμό ανύψωσης για ζημιές.

Πριν από κάθε μεταφορά με γερανό ελέγχετε τη ράβδο της συσκευής για τυχόν ζημιά.

Για τη μεταφορά με γερανό ανυψώστε τη συσκευή μόνο από το μέσο της ράβδου.

Μην χρησιμοποιείτε αλυσιδές.

Ασφαλίζετε τη διάταξη ανύψωσης έναντι ακούσιας απαγκίστρωσης του φορτίου.

Πριν από τη μεταφορά με γερανό αφαιρέστε τον σωλήνα ψεκασμού μαζί με το πιστόλι υψηλής πίεση καθώς και τα άλλα ελεύθερα αντικείμενα.

Κατά τη διάρκεια της ανύψωσης μην μεταφέρετε άλλα αντικείμενα πάνω στη συσκευή.

Μην στέκεστε κάτω από το φορτίο.

Προσέχετε ώστε να μην βρίσκονται άτομα εντός της επικίνδυνης περιοχής του γερανού.

Μην αφήνετε τη συσκευή ανεπίβλεπτη να κρέμεται στον γερανό.

1. Στερεώστε τη διάταξη ανύψωσης στη ράβδο της συσκευής για μεταφορά με γερανό.

Εικόνα Ε

Αποθήκευση

⚠ ΠΡΟΣΟΧΗ

Μη τήρηση των οδηγιών σχετικά με το βάρος

Κίνδυνος τραυματισμού και πρόκλησης ζημιών

Κατά την αποθήκευση προσέξτε το βάρος της συσκευής.

Φροντίδα και συντήρηση

⚠ ΚΙΝΔΥΝΟΣ

Ακούσια ενεργοποίηση της συσκευής, επαφή με εξαρτήματα που διαρρέονται από ρεύμα

Κίνδυνος τραυματισμού, κίνδυνος ηλεκτροπληξίας

Πριν από τις εργασίες στη συσκευή, απενεργοποιήστε τη συσκευή.

Αποσυνδέστε το φως από την πρίζα.

1. Κλείστε την παροχή νερού.
2. Ανοίξτε το πιστόλι υψηλής πίεσης.
3. Ενεργοποιήστε την αντλία με τον διακόπτη της συσκευής και αφήστε την να λειτουργήσει για 5-10 δευτερόλεπτα.
4. Κλείστε το πιστόλι υψηλής πίεσης.
5. Ρυθμίστε τον διακόπτη της συσκευής στο "0".
6. Αποσυνδέετε το ηλεκτρικό φως από την πρίζα μόνο με στεγνά χέρια.
7. Αποσυνδέστε την παροχή νερού.
8. Ενεργοποιήστε το πιστόλι υψηλής πίεσης μέχρι να εκτονωθεί εντελώς η πίεση στη συσκευή.
9. Ασφαλίστε το πιστόλι υψηλής πίεσης, σπρώχνοντας την ασφάλεια προς τα εμπρός.
10. Αφήστε τη συσκευή να κρυώσει.

Έλεγχος ασφαλείας / συμβόλαιο συντήρησης

Μπορείτε να συμφωνήσετε με τον έμπορό σας έναν τακτικό έλεγχο ασφαλείας ή να συνάψετε ένα συμβόλαιο συντήρησης. Ζητήστε σχετική ενημέρωση.

Προθεσμίες συντήρησης

Κάθε εβδομάδα

ΠΡΟΣΟΧΗ

Γαλακτώδες λάδι

Ζημιές στη συσκευή

Εάν το λάδι είναι γαλακτώδες, ενημερώστε αμέσως την εξουσιοδοτημένη εξυπηρέτηση πελατών.

1. Καθαρίστε το λεπτό φίλτρο.
2. Καθαρίστε το φίλτρο καυσίμου.
3. Καθαρίστε το φίλτρο καυσίμου.
4. Ελέγξτε τη στάθμη λαδιού.

Κάθε 500 ώρες λειτουργίας, τουλάχιστον κάθε χρόνο

1. Αντικαταστήστε το λάδι.
2. Για αφαίρεση των αλάτων δώστε τη συσκευή σε εξουσιοδοτημένο συνεργείο.
3. Αναθέστε τη συντήρηση της συσκευής σε εξουσιοδοτημένο συνεργείο.

Εργασίες συντήρησης

Καθαρισμός λεπτού φίλτρου

1. Εκτονώστε την πίεση στη συσκευή.
2. Ξεβιδώστε το λεπτό φίλτρο από την κεφαλή της αντλίας.
3. Αποσυναρμολογήστε το λεπτό φίλτρο και βγάλτε το στοχείο φίλτρου.
4. Καθαρίστε το στοιχείο φίλτρου με καθαρό νερό ή πεπιεσμένο αέρα.
5. Τοποθετήστε μαζί με αντίστροφη σειρά.

Καθαρισμός φίλτρου καυσίμου

1. Χτυπήστε το φίλτρο καυσίμου. Το καύσιμο δεν πρέπει να καταλήγει στο περιβάλλον.

Καθαρισμός φίλτρου καυσίμου

1. Λύστε τις 3 βίδες στερέωσης του καπώ και αφαιρέστε το καπώ.
2. Λύστε το φίλτρο καυσίμου.
3. Καθαρίστε το φίλτρο καυσίμου.
4. Τοποθετήστε πάλι το φίλτρο καυσίμου.

Καθαρισμός δοχείου καυσίμου

1. Λύστε τις 3 βίδες στερέωσης του καπώ και αφαιρέστε το καπώ.
 2. Βγάλτε το φίλτρο καυσίμου και τοποθετήστε το δίπλα μέσα σε ένα κατάλληλο δοχείο, καθώς το πετρέλαιο μπορεί να τρέξει από τα σωληνάκια.
 3. Βγάλτε τον αισθητήρα μηνύματος κένωσης και τοποθετήστε τον σε ένα κατάλληλο δοχείο.
 4. Λύστε τις 2 βίδες στερέωσης μεταξύ του δοχείου καυσίμου και του ηλεκτρικού κιβωτίου.
- Εικόνα F**
5. Σηκώστε το ηλεκτρικό κουτί και βγάλτε έξω το δοχείο καυσίμου προς το άνοιγμα πλήρωσης. Σηριζέτε το ηλεκτρικό κουτί στον κινητήρα.
 6. Ξεπλύνετε το δοχείο καυσίμου.
 7. Τοποθετήστε πάλι το δοχείο καυσίμου.
 8. Η επανασυναρμολόγηση γίνεται με την αντίστροφη σειρά.

Αντικατάσταση λαδιού

Για τον τύπο και την ποσότητα λαδιού βλ. Τεχνικά στοιχεία.

1. Λύστε τις 3 βίδες στερέωσης του καπώ και αφαιρέστε το καπώ.
 2. Λύστε τις 2 βίδες στερέωσης μεταξύ του δοχείου καυσίμου και του ηλεκτρικού κιβωτίου.
- Εικόνα F**
3. Σηκώστε το ηλεκτρικό κουτί και σπρώξτε το δοχείο καυσίμου λίγο προς τον ανεμιστήρα του καυστήρα. Σηριζέτε το ηλεκτρικό κουτί στον κινητήρα.
 4. Τοποθετήστε ένα κατάλληλο δοχείο συλλογής για περίπου 0,5 λίτρα λαδιού κάτω από την αντλία.
 5. Λύστε την τάπα αποστράγγισης λαδιού.
 6. Αδειάστε το λάδι στο δοχείο συλλογής. Για να μπορέσει το λάδι να στραγγίξει πιο γρήγορα και πλήρως, ξεβιδώστε τελείως την τάπα πλήρωσης λαδιού.

Υπόδειξη

Η απόσυρση του χρησιμοποιημένου λαδιού πρέπει να γίνεται με οικολογικό τρόπο ή σε ειδικές εγκαταστάσεις συλλογής αποβλήτων.

- Σφίξτε ξανά την τάπα αποστράγγισης λαδιού, με ροπή 20...25 Nm.
- Γεμίστε αργά με καινούργιο λάδι ως το μέσο της ένδειξης στάθμης. Οι φυσαλίδες αέρα πρέπει να μπορούν να διαφεύγουν.
- Βιδώστε την τάπα πλήρωσης λαδιού.
- Στρώξτε ξανά το δοχείο καυσίμου προς τα πίσω.
- Η επανασυναρμολόγηση γίνεται με την αντίστροφη σειρά.

Αντιμετώπιση βλαβών

⚠ ΚΙΝΔΥΝΟΣ

Ακούσια ενεργοποίηση της συσκευής, επαφή με εξαρτήματα που διαρρέονται από ρεύμα
Κίνδυνος τραυματισμού, κίνδυνος ηλεκτροπληξίας
Πριν από τις εργασίες στη συσκευή, απενεργοποιήστε τη συσκευή.

Αποσυνδέστε το φως από την πρίζα.

Η συσκευή δεν λειτουργεί

Δεν υπάρχει ηλεκτρική τάση

- Ελέγξτε την ηλεκτρική σύνδεση και το ηλεκτρικό καλώδιο.

Σφάλμα στην τάση τροφοδοσίας ή πολύ μεγάλη κατανάλωση ρεύματος κινητήρα

- Ελέγξτε την ηλεκτρική σύνδεση και τις ηλεκτρικές ασφάλειες.
- Ενημερώστε κάποιο εξουσιοδοτημένο συνεργείο. Ο κινητήρας υπερφορτώθηκε/υπερθερμάνθηκε ή ενεργοποιήθηκε ο περιοριστής θερμοκρασίας καυσαερίων

- Ρυθμίστε τον διακόπτη της συσκευής στο "0".
- Αφήστε τη συσκευή να κρυώσει.
- Ενεργοποιήστε τη συσκευή.

Το σφάλμα εμφανίζεται επανειλημμένα

- Ενημερώστε κάποιο εξουσιοδοτημένο συνεργείο.

Η ενδεικτική λυχνία καυσίμου ανάβει

Υπόδειξη

Ισχύει μόνο όταν η συσκευή είναι σε λειτουργία και λειτουργεί με ζεστό νερό.

Το ρεζερβουάρ καυσίμου είναι άδειο

- Γεμίστε με καύσιμο.

Η συσκευή δεν παράγει πίεση

Αέρας στο σύστημα

- Εξαέρωση αντλίας:
 - Ξεβιδώστε το ακροφύσιο από τον σωλήνα ψεκασμού.
 - Αφήστε τη συσκευή να λειτουργήσει μέχρι που το νερό να βγαίνει χωρίς φυσαλίδες.
 - Σε περίπτωση προβλημάτων εξαέρωσης αφήστε τη συσκευή να λειτουργήσει για 10 δευτερόλεπτα και μετά απενεργοποιήστε τη. Επαναλάβετε τη διαδικασία αρκετές φορές.
 - Με ανοικτό το πιστόλι υψηλής πίεσης ανοίξτε και κλείστε τον ρυθμιστή πίεσης/ποσότητας της μονάδας άντλησης.
 - Απενεργοποιήστε τη συσκευή.
 - Βιδώστε ξανά το ακροφύσιο.
- Ελέγξτε τις συνδέσεις και τους σωλήνες.

Λερωμένο λεπτό φίλτρο

- Καθαρίστε το λεπτό φίλτρο, ή αντικαταστήστε εάν είναι απαραίτητο.

Ελάχιστη παροχή νερού

- Ελέγξτε την ποσότητα παροχής νερού (βλ. Τεχνικά στοιχεία).

Συσκευή με διαρροή, νερό στάζει κάτω από τη συσκευή

Διαρροή αντλίας

- Εάν υπάρχει σημαντική διαρροή, αναθέστε τον έλεγχο στεγανότητας σε εξουσιοδοτημένο συνεργείο.

Υπόδειξη

Επιτρέπονται 3 σταγόνες / λεπτό.

Με κλειστό το πιστόλι υψηλής πίεσης η συσκευή ενεργοποιείται και απενεργοποιείται συνεχώς

Διαρροή στο σύστημα υψηλής πίεσης

- Ελέγξτε τη στεγανότητα του συστήματος υψηλής πίεσης και των συνδέσεων.

Ο καυστήρας δεν ανάβει

Υπόδειξη

Ισχύει μόνο όταν λειτουργεί με καυτό νερό.

Έλλειψη νερού

- Ελέγξτε τη σύνδεση νερού και τους σωλήνες τροφοδοσίας.

Βρώμικο φίλτρο καυσίμου

- Καθαρίστε/αλλάξτε το φίλτρο καυσίμου.

Δεν υπάρχει σπινθήρας ανάφλεξης

- Αν κατά τη λειτουργία δεν είναι ορατός σπινθήρας ανάφλεξης στον γυάλινο δείκτη, αναθέστε τον έλεγχο της συσκευής σε εξουσιοδοτημένο συνεργείο.

Ο καυστήρας δεν σβήνει παρά την έλλειψη νερού

Διαρροή στο σύστημα υψηλής πίεσης

- Ελέγξτε τη στεγανότητα του συστήματος υψηλής πίεσης και των συνδέσεων.

Έχει κολλήσει ο διακόπτης γλωπίδας στο σύστημα έλλειψης νερού ή το μηχανικό έμβολο

- Ενημερώστε κάποιο εξουσιοδοτημένο συνεργείο.

Κατά τη λειτουργία με καυτό νερό η ρυθμιζόμενη θερμοκρασία δεν επιτυγχάνεται

Πολύ υψηλή πίεση λειτουργίας/παροχή

- Μειώστε την πίεση λειτουργίας / την παροχή στον ρυθμιστή πίεσης/ποσότητας της μονάδας άντλησης. Καταμισμένη θερμαντική σερπαντίνια

- Για αφαίρεση της αιθάλης δώστε τη συσκευή σε εξουσιοδοτημένο συνεργείο.

Υπηρεσία εξυπηρέτησης πελατών

Εάν δε διορθωθεί η βλάβη, πρέπει να γίνει έλεγχος της συσκευής από την υπηρεσία εξυπηρέτησης πελατών.

Εγγύηση

Σε κάθε χώρα ισχύουν οι όροι εγγύησης οι οποίοι εκδίδονται από την αρμόδια εταιρεία διανομής μας. Τυχόν βλάβες στη συσκευή σας επιδιορθώνονται από εμάς χωρίς χρέωση εντός της προθεσμίας εγγύησης, εφόσον οφείλονται σε σφάλμα υλικού ή κατασκευής. Σε περίπτωση εγγύησης απευθυνθείτε στον προμηθευτή σας ή στο πλησιέστερο εξουσιοδοτημένο συνεργείο, προσκομίζοντας το παραστατικό της αγοράς. (για διευθύνσεις βλέπε την πίσω σελίδα) Περαιτέρω πληροφορίες για την εγγύηση (εάν υπάρχουν) θα βρείτε στην καρτέλα σέρβις της τοπικής ιστοσελίδας της Kärcher στην ενότητα "Downloads".

Παρελκόμενα και ανταλλακτικά

Χρησιμοποιείτε μόνο γνήσια παρελκόμενα και γνήσια ανταλλακτικά, καθώς αυτά εγγυώνται την ασφαλή και απρόσκοπτη λειτουργία της συσκευής. Πληροφορίες σχετικά με τα παρελκόμενα και τα ανταλλακτικά θα βρείτε στη διεύθυνση www.kaercher.com.

Πρόσθετα εξαρτήματα

Όνομασία	Κωδικός παραγγελίας
Πρόσθετο δοχείο με πλωτήρα	2.394-003.0
Πρόσθετο τύμπανο ελαστικού σωλήνα	2.639-353.0

Δήλωση συμμόρφωσης ΕΕ

Με το παρόν δηλώνουμε ότι η παρακάτω μηχανή λόγω του σχεδιασμού και του τύπου κατασκευής της καθώς και στην έκδοση την οποία έχουμε διαθέσει στην αγορά πληροί τις σχετικές βασικές απαιτήσεις για την ασφάλεια και την υγεία των Οδηγών ΕΕ. Σε περίπτωση τροποποίησης της μηχανής που δεν έχει συμφωνηθεί με εμάς, αυτή η δήλωση ακυρώνεται.

Προϊόν: Συσκευή καθαρισμού υψηλής πίεσης
Τύπος: 1.030-xxx

Σχετικές Οδηγίες ΕΕ

2000/14/ΕΚ
2006/42/ΕΚ (+2009/127/ΕΚ)
2009/125/ΕΚ
2011/65/ΕΕ
2014/30/ΕΕ

Εφαρμοζόμενα εναρμονισμένα πρότυπα

EN IEC 63000: 2018
EN 55014-1: 2017 + A1: 2020
EN 55014-2: 1997 + A1: 2001 + A2: 2008

EN 60335-1
EN 60335-2-79
EN 61000-3-2: 2014
EN 62233: 2008
HDS 8/18-4 C Classic, HDS 9/20-4 M Classic, HDS 10/21-4 M Classic:
EN 61000-3-3: 2013
HDS 6/15-4 C Classic, HDS 13/20-4 S Classic:
EN 61000-3-11: 2000

Κανονισμός(οί) σε εφαρμογή
(ΕΕ) 2019/1781

Εφαρμοζόμενη διαδικασία αξιολόγησης συμμόρφωσης

2000/14/ΕΚ: Παράρτημα V

Στάθμη ηχητικής ισχύος dB(A)

HDS Classic

Μετρημένη: 94

Εγγυημένη: 97

Εφαρμοζόμενα εθνικά πρότυπα

Οι υπογράφωντες ενεργούν κατ' εντολή και με εξουσιοδότηση από το διοικητικό συμβούλιο.



H. Jenner

Chairman of the Board of Management



S. Reiser

Manager Regulatory Affairs & Certification

Υπεύθυνος τεχνικού φακέλου:

S. Reiser

Alfred Kärcher SE & Co. KG
Alfred-Kärcher-Str. 28 - 40
71364 Winnenden (Germany)
Τηλ.: +49 7195 14-0
Φαξ: +49 7195 14-2212
Winnenden, 2021/10/01

Τεχνικά χαρακτηριστικά

	HDS 6/15-4 C Classic	HDS 8/18-4 C Classic	HDS 9/20-4 M Classic	HDS /21-4 M Classic	HDS 10/21-4 M Classic	HDS 13/20-4 S Classic
Παραλλαγή χώρας						
Χώρα	EU	EU	EU	EU	KAP	EU
Ηλεκτρική σύνδεση						
Τάση δικτύου	V	230	400	400	220	400
Φάση	~	1	3	3	3	3
Συχνότητα δικτύου	Hz	50	50	50	60	50
Τύπος προστασίας	IPX5	IPX5	IPX5	IPX5	IPX5	IPX5
Κατηγορία προστασίας	I	I	I	I	I	I
Ισχύς σύνδεσης	kW	3,6	5,5	7	8	9,5
Ασφάλεια ηλεκτρικού δικτύου (τύπου C, gL/gG)	A	16	16	16	16	25
Μέγιστη επιτρεπτή εμπέδηση δικτύου	Ω	0.471	--	--	--	0.402
Σύνδεση νερού						
Πίεση παροχής (μέγ.)	MPa (bar)	1 (10)	1 (10)	1 (10)	1 (10)	1 (10)
Θερμοκρασία παροχής (μέγ.)	°C	30	30	30	30	30
Ποσότητα παροχής (ελάχ.)	l/h (l/min)	800 (13,3)	1000 (16,7)	1200 (20)	1300 (21,7)	1500 (25)

		HDS 6/15-4 C Classic	HDS 8/18-4 C Classic	HDS 9/20-4 M Classic	HDS /21-4 M Classic	HDS 10/21-4 M Classic	HDS 13/20-4 S Classic
Ύψος αναρρόφησης (μέγιστο) στους 20 °C	m	0,5	0,5	0,5	0,5	0,5	0,5
Στοιχεία ισχύος συσκευής							
Παροχή, νερό	l/h (l/ min)	300-600 (5-10)	300-800 (5-13,3)	300-900 (5-15)	350-1000 (5,8-16,7)	350-1000 (5,8-16,7)	600-1300 (10-21,7)
Πίεση λειτουργίας νερού με πρότυπο ακροφύσιο	MPa (bar)	3-15 (30- 150)	3-18 (30- 180)	3-20 (30- 200)	3-21 (30- 210)	3-21 (30- 210)	3-20 (30- 200)
Βαλβίδα ασφαλείας υπερβολικής πίεσης λειτουργίας (μέγιστη)	MPa (bar)	20,0 (200)	23,5 (235)	23,5 (235)	23,5 (235)	23,5 (235)	23,5 (235)
Θερμοκρασία λειτουργίας ζεστού νερού (μέγιστη)	°C	98	98	98	98	98	98
Απόδοση καυστήρα	kW	45	61	69	77	77	108
Χρήση πετρελαίου κίνησης (μέγ.)	kg/h	3,9	5,2	5,8	6,4	6,4	8,9
Δύναμη οπισθοδρόμησης του πιστολιού υψηλής πίεσης	N	29	43	50	57	57	73
Μέγεθος του βασικού ακροφυσίου		038	045	047	050	050	070
Διαστάσεις και βάρη							
Τυπικό βάρος λειτουργίας	kg	132	142	146	150	155	178
Μήκος x πλάτος x ύψος	mm	1090 x 740 x 900	1090 x 740 x 900	1090 x 740 x 900	1090 x 740 x 900	1090 x 740 x 900	1090 x 740 x 900
Δεξαμενή καυσίμου	l	30	30	30	30	30	30
Αντλία υψηλής πίεσης							
Ποσότητα λαδιού	l	0,43	0,5	0,5	0,65	0,65	0,65
Είδος λαδιού		15W40	15W40	15W40	15W40	15W40	15W40
Καυστήρας							
Καύσιμο		Πετρέλαιο θέρμανση ς EL ή ντίζελ	Πετρέλαιο θέρμανση ς EL ή ντίζελ	Πετρέλαιο θέρμανση ς EL ή ντίζελ	Πετρέλαιο θέρμανση ς EL ή ντίζελ	Πετρέλαιο θέρμανση ς EL ή ντίζελ	Πετρέλαιο θέρμανση ς EL ή ντίζελ
Μετρημένες τιμές κατά EN 60335-2-79							
Στάθμη ηχητικής πίεσης L _{pA}	dB(A)	75	76	77	79	79	79
Αβεβαιότητα K _{pA}	dB(A)	3	3	3	3	3	3
Στάθμη ηχητικής ισχύος L _{WA} + Αβεβαιότητα K _{WA}	dB(A)	97	97	97	97	97	97
Τιμή δονήσεων χειριού-βραχίονα	m/s ²	2,7	4,1	4,22	4,65	4,5	4,5
Αβεβαιότητα K	m/s ²	0,8	0,9	0,91	1,37	0,9	0,94

Λόγος εξαίρεσης σύμφωνα με τον κανονισμό (ΕΕ)
2019/1781 Παράρτημα Ι Τμήμα 2 (12): j)
Με την επιφύλαξη τεχνικών αλλαγών.