

VC 2 (ERP)



Deutsch	5
English	8
Français	11
Italiano	14
Nederlands	17
Español	20
Português	23
Dansk	26
Norsk	29
Svenska	32
Suomi	35
Ελληνικά	38
Türkçe	41
Русский	44
Magyar	47
Čeština	50
Slovenščina	53
Polski	56
Românește	59
Slovenčina	62
Hrvatski	65
Srpski	68
Български	71
Eesti	74
Latviešu	77
Lietuviškai	80
Українська	83
Қазақша	86
العربية	92



Register
your product
www.kaercher.com/register

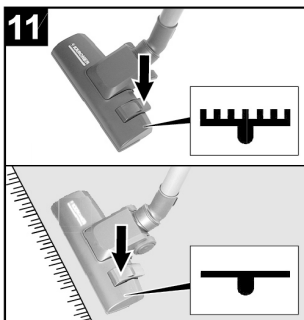
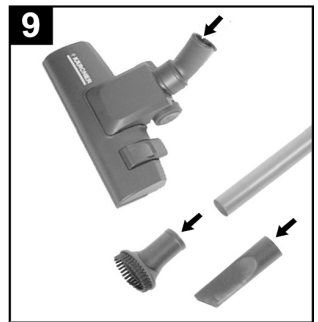
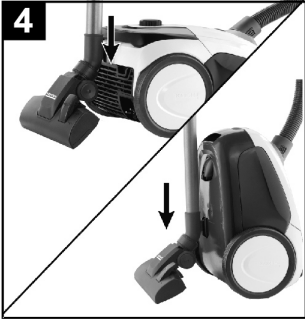
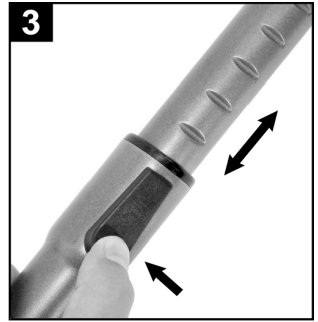
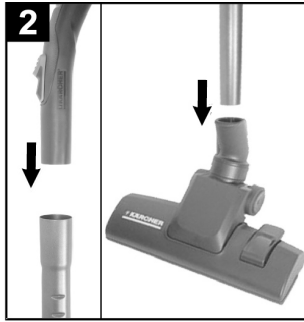
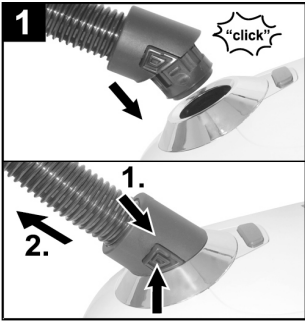


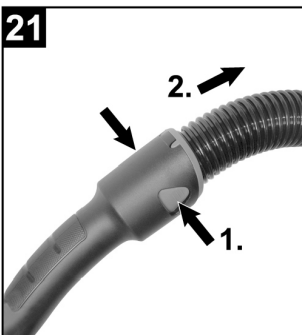
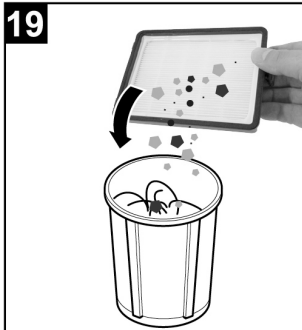
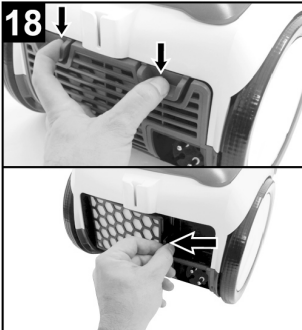
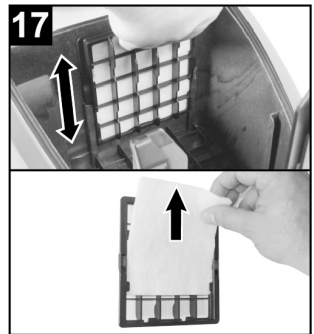
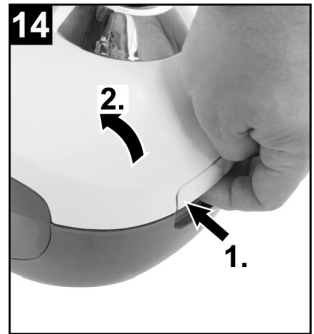
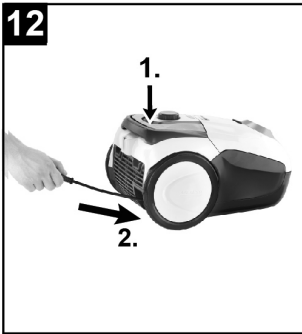
EAC



97740100 (05/25)







Πίνακας περιεχομένων

Γενικές υποδείξεις	EL	5
Περιγραφή συσκευής.	EL	5
Χειρισμός.	EL	6
Καθάρισμα και συντήρηση	EL	6
Τεχνικά χαρακτηριστικά	EL	7

Αγαπητέ πελάτη,



Πριν από την πρώτη χρήση της συσκευής σας, διαβάστε τις γνήσιες οδηγίες λειτουργίας, καθώς και τις συνοδευτικές υποδείξεις ασφαλείας. Ενεργήστε ανάλογα. Φυλάξτε τα δύο αυτά τεύχη για μεταγενέστερη χρήση ή για τον επόμενο ιδιοκτήτη.

Γενικές υποδείξεις

Αρμόζουσα χρήση

Αυτή η ηλεκτρική σκούπα γενικής χρήσης προορίζεται για χρήση στο σπίτι και όχι για επαγγελματικούς σκοπούς.

Ο κατασκευαστής δεν ευθύνεται για ενδεχόμενες ζημιές, που οφείλονται σε μη ενδεδειγμένη χρήση ή σε λάθος χειρισμό.

Χρησιμοποιήστε την ηλεκτρική σκούπα γενικής χρήσης αποκλειστικά με:

- Αυθεντικά ανταλλακτικά, εξαρτήματα ή ειδικό εξοπλισμό.

Η ηλεκτρική σκούπα γενικής χρήσης **δεν** είναι κατάλληλη για:

- Καθαρισμό ανθρώπων ή ζώων.?

- Αναρρόφηση:?

Μικρών ζωντανών οργανισμών (π.χ. μύγες, αράχνες κτλ).?

βλαβερών στην υγεία, κοφτερών, καυτών ή πυρακτωμένων υλικών

υγρών ή ρευστών ουσιών

Εύφλεκτων ή εκρηκτικών υλικών και αερίων.?

Ανάλογα με τον εξοπλισμό

Το παρεχόμενο ακροστόμιο δαπέδων παρκέ δεν είναι κατάλληλο για χρήση σε χαλί.

Προστασία περιβάλλοντος



Τα υλικά συσκευασίας είναι ανακυκλώσιμα. Μη πετάτε τη συσκευασία στα οικιακά απορρίμματα, αλλά παραδώστε την προς ανακύκλωση.

Οι παλιές συσκευές περιέχουν ανακυκλώσιμα υλικά, τα οποία θα πρέπει να παραδίδονται προς επαναχρησιμοποίηση. Για το λόγο αυτό

αποσώρευτε τις παλιές συσκευές με κατάλληλες διαδικασίες συγκέντρωσης αποβλήτων.

Οι ηλεκτρικές και οι ηλεκτρονικές συσκευές συχνά περιλαμβάνουν εξαρτήματα, που σε περίπτωση λανθασμένης μεταχείρισης ή απόρριψης μπορούν να αποτελέσουν εστία κινδύνου για την υγεία και το περιβάλλον.

Αυτά τα εξαρτήματα είναι όμως απαραίτητα για τη σωστή λειτουργία της συσκευής. Οι συσκευές που φέρουν αυτό το σύμβολο δεν επιτρέπεται να πετιούνται στα σκουπίδια.

Υποδείξεις για τα συστατικά (REACH)

Ενημερωμένες πληροφορίες για τα συστατικά μπορείτε να βρείτε στη διεύθυνση:

www.kaercher.com/REACH

Απόρριψη φίλτρων σκόνης

Τα φίλτρα σκόνης κατασκευάζονται από συμβατά με το περιβάλλον υλικά.

Εάν δεν περιέχουν υλικά, τα οποία δεν επιτρέπεται να καταλήξουν στους κάδους οικιακών απορριμμάτων, μπορείτε να τα διαθέσετε στο σύστημα οικιακών απορριμμάτων.

Εγγύηση

Σε κάθε χώρα ισχύουν οι όροι εγγύησης που εκδόθηκαν από την αρμόδια εταιρία μας πρoώθησης πωλήσεων. Αναλαμβάνουμε τη δωρεάν αποκατάσταση οποιασδήποτε βλάβης στη συσκευή σας, εφόσον οφείλεται σε αστοχία υλικού ή κατασκευαστικό σφάλμα, εντός της προθεσμίας που ορίζεται στην εγγύηση. Σε περίπτωση που επιθυμείτε να κάνετε χρήση της εγγύησης, παρακαλούμε απευθυνθείτε με την απόδειξη αγοράς στο κατάστημα από το οποίο προμηθευτήκατε τη συσκευή ή στην πλησιέστερη εξουσιοδοτημένη υπηρεσία τεχνικής εξυπηρέτησης πελατών μας.

Υπηρεσία εξυπηρέτησης πελατών

Σε περίπτωση αποριών ή βλαβών μπορείτε να απευθυνεστε στο υποκατάστημα του Οίκου KARCHER. Για τη διεύθυνση βλ. στην πίσω σελίδα.

Ανταλλακτικά

Χρησιμοποιείτε μόνο γνήσια παρελκόμενα και ανταλλακτικά τα οποία διασφαλίζουν την ασφαλή και απρόσκοπτη λειτουργία της συσκευής.

Πληροφορίες για παρελκόμενα και ανταλλακτικά θα βρείτε στη διεύθυνση www.kaercher.com.

Συσκευασία

Το παραδοτέο υλικό της συσκευής απεικονίζεται στη συσκευασία. Κατά την αποσυσκευασία ελέγξτε το περιεχόμενο της ως προς την πληρότητα.

Εάν λείπουν εξαρτήματα ή έχουν προκληθεί ζημιές κατά τη μεταφορά, παρακαλούμε ενημερώστε τον προμηθευτή σας.

Περιγραφή συσκευής

Εικόνες, βλ. σελίδα 2

- 1 Πλήκτρο On/Off
- 2 Ένδειξη αλλαγής φίλτρου
- 3 Απασφάλιση θήκης παρελκόμενων
- 4 Πτερωτές
- 5 Λαβή μεταφοράς
- 6 Πλήκτρο περιτύλιξης καλωδίου
- 7 Περιστρεφόμενο κουμπί ρύθμισης αναροφητικής ισχύος
- 8 Εύκαμπτος σωλήνας αναρρόφησης
- 9 Χειρολαβή
- 10 Σύρτης αέρα
- 11 Τηλεσκοπικός σωλήνας αναρρόφησης
- 12 Προσαρμογή τηλεσκοπικού σωλήνα αναρρόφησης
- 13 Πινέλο επίπλων
- 14 Ακροφύσιο αρμών
- 15 Μοχλός μεταγωγής
- 16 Μπτεκ δαπέδου
- 17 *Ακροφύσιο για παρκέ (Ανάλογα με τον εξοπλισμό)
- 18 Σακούλα φίλτρου

Χειρισμός

Θέση σε λειτουργία

Εικόνας, βλ. αναδιπλούμενη σελίδα!

Εικόνα 1

- Στερεώστε το στόμιο του σωλήνα αναρρόφησης στο άνοιγμα αναρρόφησης.
- Για να τον αφαιρέσετε, πιέστε το δόντι ασφάλισης και τραβήξτε τον σωλήνα.

Εικόνα 2

- Συνδέστε την χειρολαβή με τον τηλεσκοπικό σωλήνα αναρρόφησης και ασφαλίστε την.
- Συνδέστε το ακροφύσιο δαπέδου με τον τηλεσκοπικό σωλήνα αναρρόφησης και ασφαλίστε το.

Εικόνα 3

- Πιέστε το πλήκτρο ρύθμισης και ρυθμίστε τον τηλεσκοπικό σωλήνα αναρρόφησης στο επιθυμητό μήκος.

Εικόνα 4

- Για την φύλαξη της συσκευής κρεμάστε το ακροφύσιο δαπέδου στο στήριγμα στάθμευσης στο πίσω μέρος της συσκευής.
Ένα άλλο στήριγμα στάθμευσης βρίσκεται στην κάτω πλευρά της συσκευής.

Εικόνα 5

- Κρατήστε το καλώδιο τροφοδοσίας από το φως και τραβήξτε το έξω. Συνδέστε το φως στην πρίζα.

Εικόνα 6

- Ενεργοποιήστε το μηχάνημα.

Εικόνα 7

- Η ρύθμιση της αναρροφητικής ισχύος γίνεται από τον αντίστοιχο ρυθμιστή:

Προσαρμόστε την αναρροφητική ισχύ ανάλογα με την κατάσταση:

- **Χαμηλή αναρροφητική ισχύς** – για κουρτίνες, υφάσματα, ταπετσαρισμένα έπιπλα, μαξιλάρια.
- **Μέτρια αναρροφητική ισχύς** – για ελαφρά λερωμένα χαλιά / μοκέτες, για ακριβά χαλιά.
- **Μέγιστη αναρροφητική ισχύς** – για σκληρά δάπεδα, πολύ λερωμένα χαλιά και μοκέτες
- Αντικαταστήστε τη σακούλα φίλτρου, το αργότερο όταν ανάψει η ένδειξη αντικατάστασης φίλτρου.
βλ. κεφάλαιο "Αντικατάσταση σακούλας φίλτρου".

Εικόνα 8

Με το σύρτη αέρα μπορεί να ρυθμίζεται επιπρόσθετα η αναρροφητική ισχύς.

- Σύρτης ανοικτός, μειωμένη αναρροφητική ισχύς.
- Σύρτης κλειστός, κανονική αναρροφητική ισχύς.

Σημαντική υπόδειξη! Η συσκευή απενεργοποιείται αυτόματα, όταν υφίσταται κίνδυνος υπερθέρμανσης. Απενεργοποιήστε την συσκευή και αποσυνδέστε το φως από την πρίζα. Βεβαιωθείτε ότι το ακροφύσιο δαπέδου, ο τηλεσκοπικός σωλήνας αναρρόφησης ή ο ελαστικός σωλήνας δεν έχουν βουλώσει ή ότι το φίλτρο πρέπει να αλλάξει. Αφού αντιμετωπίσετε την βλάβη, αφήστε τη συσκευή να κρυώσει για τουλάχιστον 1 ώρα. Έπειτα η συσκευή είναι έτοιμη για λειτουργία.

Αναρρόφηση με εξάρτημα

Χρήση πρόσθετων εξαρτημάτων

Εικόνα 9

- **Πινέλο επίπλων:** για τον ήπιο καθαρισμό επίπλων και ευαίσθητων αντικειμένων, το ξεσκόνισμα βιβλίων, θυρίδων εξαερισμού στο αυτοκίνητο κτλ.
- **Λεπτό ακροφύσιο:** για άκρες, αρμούς και σώματα καλοριφέρ

Εικόνα 4

- Κρεμάστε το ακροφύσιο δαπέδου στο στήριγμα στάθμευσης στο πίσω μέρος της συσκευής και πιέστε το στην θέση ασφάλισης.

Εικόνα 10

- Πιέστε το πλήκτρο απασφάλισης της θήκης παρελκόμενων
- Ανοίξτε τη θυρίδα παρελκόμενων.
- Αφαιρέστε το εξάρτημα.
- Εισάγετε την χειρολαβή στο επιθυμητό εξάρτημα τελειώς μέσα.

Υπόδειξη: Τα εξάρτηματα μπορούν επίσης να χρησιμοποιούνται με συνδεδεμένο τον τηλεσκοπικό σωλήνα αναρρόφησης.

Ακροφύσιο δαπέδου

Ρυθμιζόμενο ακροφύσιο δαπέδου

Εικόνα 11

- **Σκληρές επιφάνειες:**



- **Χαλιά και μοκέτες:**



Ακροφύσιο για παρκέ

*ανάλογα με τον εξοπλισμό

- Για τον καθαρισμό ευαίσθητων λείων δαπέδων (παρκέ, μάρμαρο, κεραμικά δάπεδα, κτλ.)

Θερματισμός λειτουργίας

Εικόνα 6

- Απενεργοποιήστε τη συσκευή και βγάλτε το καλώδιο από την πρίζα.

Εικόνα 12

- Πιέστε το πλήκτρο περιτύλιξης καλωδίου. Το καλώδιο τυλίγεται αυτόματα μέσα στην συσκευή.

Εικόνα 4

- Κρεμάστε το ακροφύσιο δαπέδου στο ειδικό στήριγμα στάθμευσης στο πίσω μέρος της συσκευής και πιέστε στην θέση κλειδώσης.

Μεταφορά, φύλαξη

Εικόνα 13

- Σηκώστε και μεταφέρετε τη συσκευή από τη λαβή μεταφοράς.

Εικόνα 22

- Αποθηκεύστε τη συσκευή σε στεγνό χώρο.
- Αναρτήστε το ακροφύσιο δαπέδου στο στήριγμα φύλαξης.

Καθάρισμα και συντήρηση

ΠΡΟΣΟΧΗ

- *Πριν από όλες τις εργασίες στη συσκευή απενεργοποιήστε τη συσκευή και τραβήξτε το βύσμα τροφοδοσίας από τη σκούπα!*

Πριν από όλες τις εργασίες στη συσκευή απενεργοποιήστε τη συσκευή και τραβήξτε το βύσμα τροφοδοσίας από τη σκούπα!

- *Χρησιμοποιείτε τη συσκευή μόνο εφόσον έχουν τοποθετηθεί όλα τα φίλτρα καθώς και η σακούλα φίλτρου.*

Διαφορετικά μπορεί να προκληθεί ζημιά στο μοτέρ.

- Τα χαλασμένα φίλτρα και εκείνα που δεν μπορούν πλέον να καθαριστούν πρέπει να αντικαθίστανται με καινούργια.

Αντικατάσταση της σακούλας φίλτρου

Εικόνα **6**

- Όταν ανάψει η ένδειξη αντικατάστασης φίλτρου αλλάξετε τη σακούλα φίλτρου.

Εικόνα **14**

- Απασφαλίστε και ανοίξτε το καπάκι φίλτρου.

Εικόνα **15**

- Στρέψτε το στήριγμα φίλτρου προς τα έξω και βγάλτε τη σακούλα φίλτρου.

Εικόνα **16**

- Σφραγίστε και πετάξτε τη σακούλα φίλτρου.

Εικόνα **15**

- Εισάγετε μία νέα σακούλα φίλτρου μέσα στο στήριγμα μέχρι τέρμα.
- Ασφαλίστε το καπάκι.

Αντικατάσταση του φίλτρου προστασίας του κινητήρα

Φίλτρο προστασίας του κινητήρα: αντικαστήστε το με την τελευταία σακούλα φίλτρου της συσκευασίας σακούλων φίλτρου.

Το φίλτρο προστασίας του κινητήρα βρίσκεται πίσω από την τοποθετημένη σακούλα φίλτρου.

- Πριν την τοποθέτηση της σακούλας φίλτρου, αντικαταστήστε το φίλτρο προστασίας του κινητήρα.

Εικόνα **17**

- Βγάλτε έξω το πλαίσιο φίλτρου.
- Αφαιρέστε το παλιό φίλτρο προστασίας του κινητήρα από το πλαίσιο και πετάξτε το.
- Τοποθετήστε ένα νέο φίλτρο προστασίας του κινητήρα μέσα στο πλαίσιο.
- Τοποθετήστε το πλαίσιο φίλτρου.

Φίλτρο HEPA

Φίλτρο για καθαρό εξερχόμενο αέρα

Υπόδειξη

- Καθαρίζετε το φίλτρο HEPA όταν είναι εμφανώς λερωμένο.
- Αντικατάσταση του φίλτρου HEPA σε περίπτωση ζημιάς

ΠΡΟΣΟΧΗ

Υλικές βλάβες από λανθασμένο καθαρισμό του φίλτρου HEPA.

- Μην πλένετε το φίλτρο HEPA!
- Ποτέ μην καθαρίζετε τα φίλτρα στο πλυντήριο και μην τα στεγνώνετε με πιστολάκι μαλλιών.

Εικόνα **18**

- Ανοίξτε το κάλυμμα.
- Απασφαλίστε και αφαιρέστε το φίλτρο HEPA.

Εικόνα **19**

- Αφαιρέστε προσεκτικά τις ακαθαρσίες από το φίλτρο HEPA αδειάζοντας ή κτυπώντας το.

Εικόνα **20**

- Τοποθετήστε και ασφαλίστε το φίλτρο HEPA.
- Τοποθετήστε και ασφαλίστε το κάλυμμα.

Καθαρισμός ακροφυσίου

Καθαρίζετε το ρυθμιζόμενο ακροφύσιο δαπέδου σε τακτά διαστήματα!

- Αφαιρέστε το ακροφύσιο δαπέδου από τον τηλεσκοπικό σωλήνα αναρρόφησης.
- Καθαρίστε το ακροφύσιο.

Καθαρισμός εξαρτημάτων

Εικόνα **21**

- Η λαβή μπορεί να αποσυνδεθεί από τον σωλήνα αναρρόφησης για να καθαριστεί ή σε περίπτωση απόφραξης. Για τον σκοπό αυτόν, πιέστε τα 2 σημεία απασφάλισης και τραβήξτε.
- Για την σύνδεση, εισάγετε την χειρολαβή στον τηλεσκοπικό σωλήνα αναρρόφησης και ασφαλίστε την.

Τεχνικά χαρακτηριστικά

Kärcher		VC 2 1.198-035.0
Τάση	V	
Ρεύμα	Hz	50/60
Κατηγορία προστασίας		II
Βάρος (χωρίς παρελκόμενα)	kg	5.1
Ακτίνα δράσης	m	7,5
Ωφέλιμος όγκος σακούλας σκόνης	l	2,8
Διαστάσεις		
Μήκος	mm	435
Πλάτος	mm	288
Υψος	mm	250
Ελάχιστη υποπίεση	kPa	16
Φίλτρο HEPA		EN 1822:1998
Οικολογική σχεδίαση κατά 666/2013:		
Επιτρεπόμενη στάθμη ηχητικής ισχύος L _{WA}	dB(A)	76
Εφαρμοζόμενη ονομαστική ισχύς	W	700

Με την επιφύλαξη τεχνικών αλλαγών!