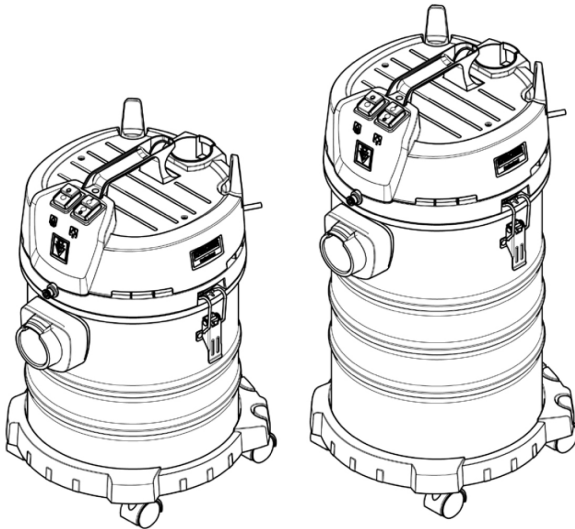


## Puzzi 4/20 Classic Puzzi 4/30 Classic



Deutsch	6
English	12
Français	18
Italiano	24
Español	30
Português	36
Nederlands	42
Türkçe	48
Svenska	54
Suomi	60
Norsk	66
Dansk	72
Eesti	78
Latviešu	84
Lietuviškai	90
Polski	96
Magyar	102
Čeština	108
Slovenčina	114
Slovenščina	120
Română	126
Hrvatski	132
Srpski	138
Ελληνικά	144
Русский	150
Українська	157
Български	164
العربية	171

Read Online



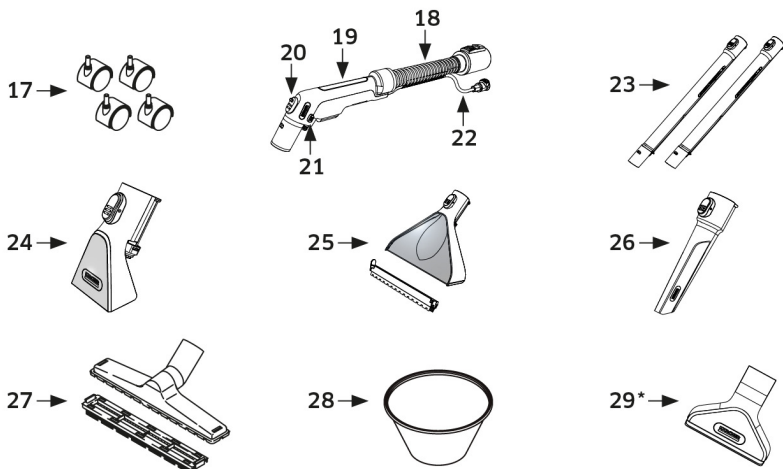
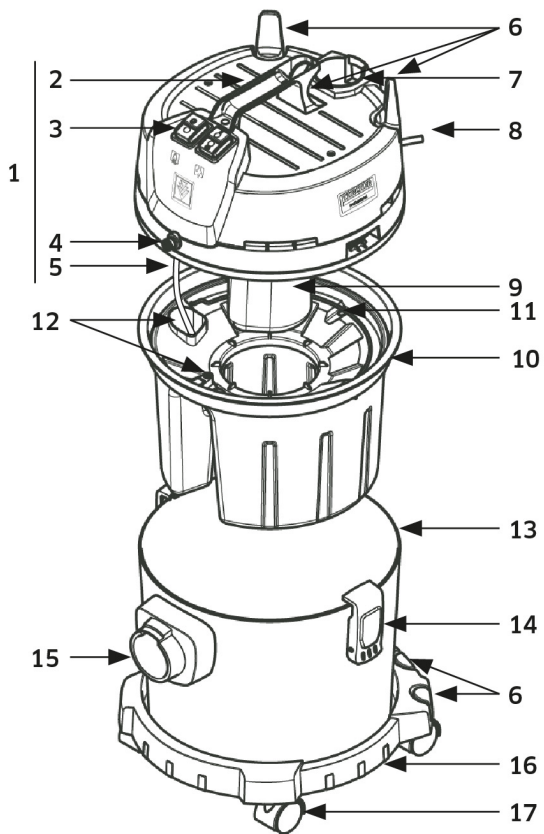
Register  
your product

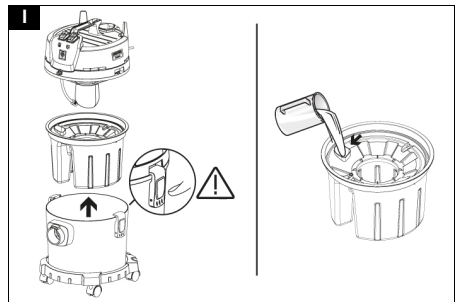
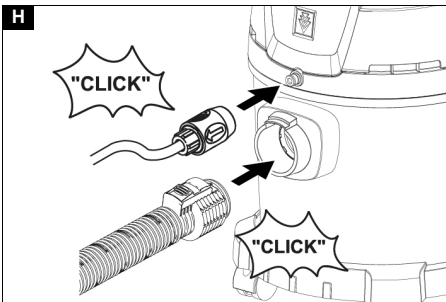
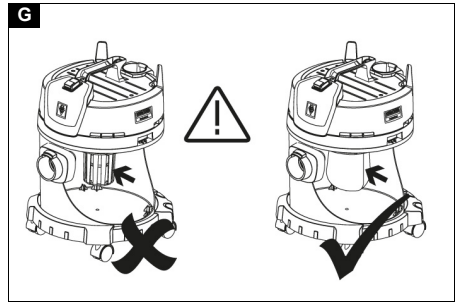
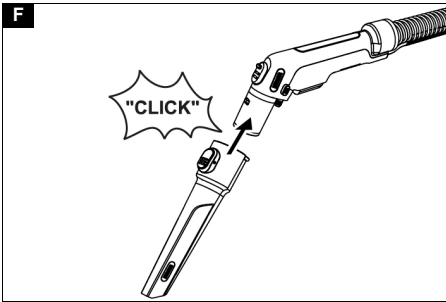
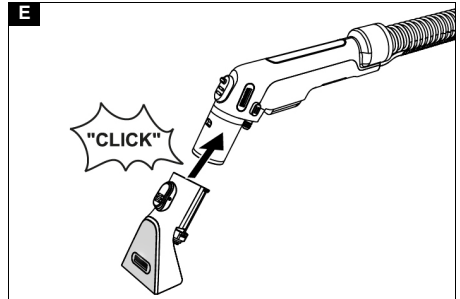
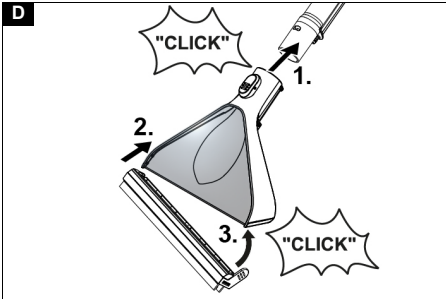
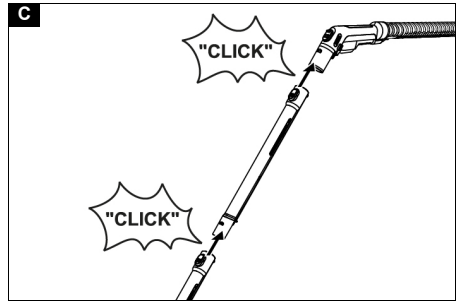
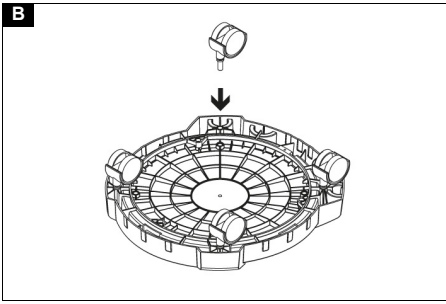
[www.kaercher.com/register](http://www.kaercher.com/register)

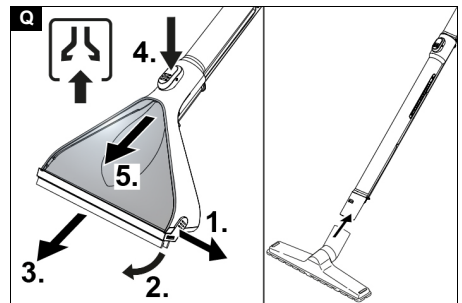
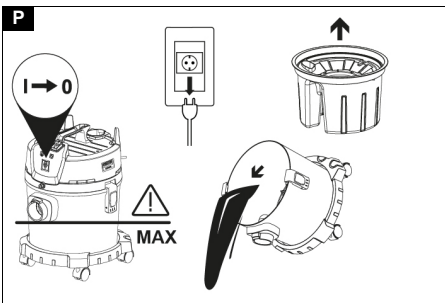
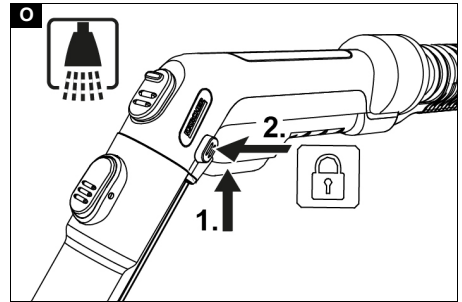
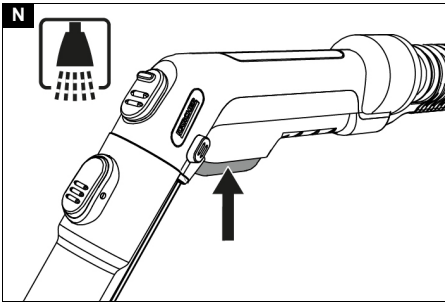
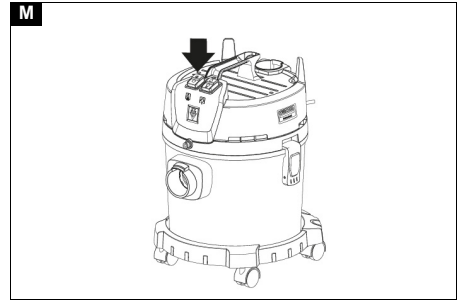
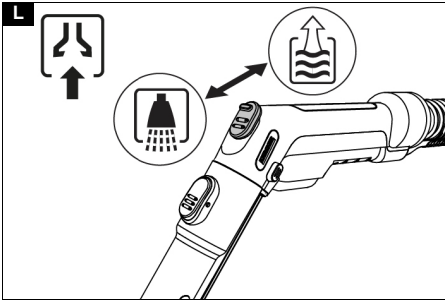
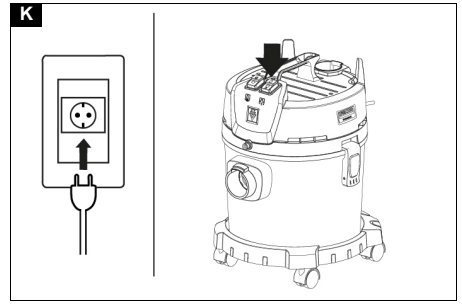
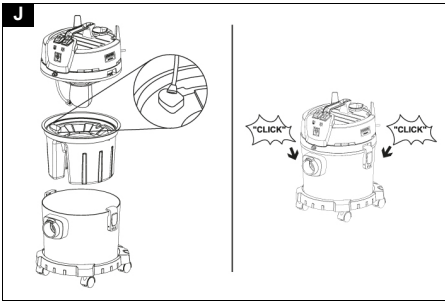


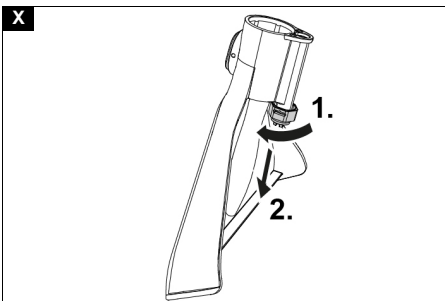
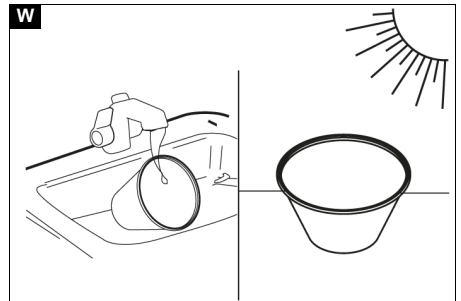
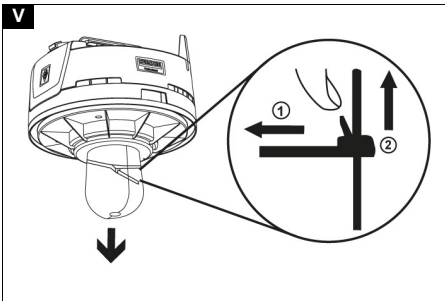
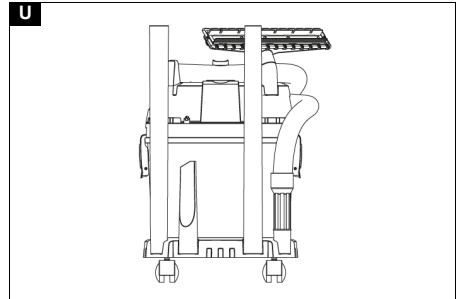
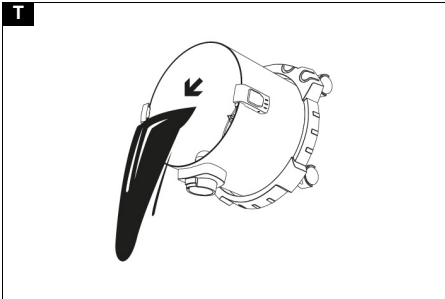
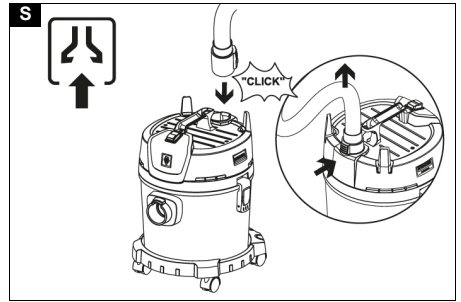
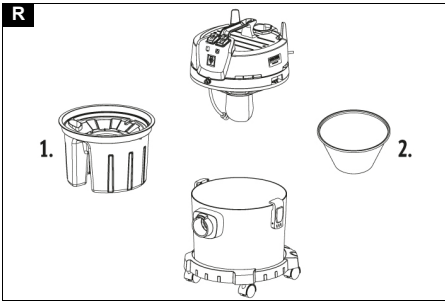
# EAC











## Περιεχόμενα

Γενικές υποδείξεις.....	144
Προστασία του περιβάλλοντος.....	144
Προβλεπόμενη χρήση.....	144
Περιγραφή συσκευής.....	144
Σύμβολα επάνω στη συσκευή.....	145
Έναρξη χρήσης.....	145
Χειρισμός.....	145
Μέθοδοι καθαρισμού.....	147
Μεταφορά.....	147
Αποθήκευση.....	147
Φροντίδα και συντήρηση.....	148
Αντιμετώπιση βλαβών.....	148
Εγγύηση.....	148
Παρελκόμενα και ανταλλακτικά.....	148
Δήλωση συμμόρφωσης ΕΕ.....	148
Τεχνικά χαρακτηριστικά.....	149

## Γενικές υποδείξεις



Πριν από την πρώτη χρήση της συσκευής, διαβάστε αυτό το εγχειρίδιο οδηγιών χρήσης καθώς και τις

συνημμένες υποδείξεις ασφαλείας. Εφαρμόζετε αυτές τις οδηγίες.

Φυλάξτε τα δύο βιβλαράκια για μεταγενέστερη χρήση ή για τον επόμενο ιδιοκτήτη.

- Η μη τήρηση των οδηγιών χρήσης, καθώς και των υποδείξεων ασφαλείας, μπορεί να έχει ως συνέπεια βλάβες στη συσκευή ή κινδύνους για τον χειριστή ή άλλα άτομα.
- Σε περίπτωση ζημιάς από τη μεταφορά ειδοποιήστε αμέσως το κατάστημα αγοράς.
- Κατά το άνοιγμα της συσκευασίας, ελέγξτε το περιεχόμενο για τυχόν ελλείψεις σε εξαρτήματα καθώς και για ζημιές.

## Προστασία του περιβάλλοντος



Τα υλικά συσκευασίας είναι ανακυκλώσιμα.

Ανακυκλώνετε τις συσκευασίες με περιβαλλοντικά ορθό τρόπο.



Οι ηλεκτρικές και οι ηλεκτρονικές συσκευές περιέχουν πολύτιμα ανακυκλώσιμα υλικά και, συχνά, επίσης εξαρτήματα όπως απλές και επαναφορτιζόμενες μπαταρίες ή λάδια, που σε περίπτωση λανθασμένης χρήσης ή απόρριψης μπορούν να θέσουν σε κίνδυνο την ανθρώπινη υγεία και το περιβάλλον. Ωστόσο, αυτά τα συστατικά είναι απαραίτητα για τη σωστή λειτουργία της συσκευής. Οι συσκευές που φέρουν αυτό το σύμβολο δεν επιτρέπεται να απορρίπτονται μαζί με τα οικιακά απορρίμματα.

### Υποδείξεις σχετικά με συστατικά (REACH)

Ενημερωμένες πληροφορίες σχετικά με τα συστατικά θα βρείτε στη διεύθυνση: [www.kaercher.de/REACH](http://www.kaercher.de/REACH)

## Προβλεπόμενη χρήση

- Με την αγορά αυτής της συσκευής, έχετε αποκτήσει μια συσκευή ψεκασμού/αναρρόφησης (σκούπα πλυσίματος) για βασικό και διεξοδικό καθαρισμό χαλιών και μοκετών με βαθιά δράση.
- Οι σκληρές επιφάνειες μπορούν επίσης να καθαριστούν με ένα ειδικό εξάρτημα στο ακροστόμιο ψεκασμού-δαπέδου (περιλαμβάνεται).
- Με τα κατάλληλα εξαρτήματα (περιλαμβάνονται), μπορεί επίσης να χρησιμοποιηθεί ως ηλεκτρική σκούπα πολλαπλών χρήσεων.

- Η αναρρόφηση υγρών επιτρέπεται μόνο με θερμοκρασίες μέχρι 50 °C.
- Η συσκευή αυτή προορίζεται για επαγγελματική χρήση, π.χ. σε ξενοδοχεία, σχολεία, νοσοκομεία, εργοστάσια, καταστήματα, γραφεία και εταιρείες ενοικιάσεως.

## Περιγραφή συσκευής

### Εικόνα Α




- ① Κεφαλή συσκευής
- ② Χειρολαβή συσκευής
- ③ Διακόπτης ψεκασμού, διακόπτης αναρρόφησης/φυσήματος
- ④ Υποδοχή σωλήνα ψεκασμού
- ⑤ Ελαστικός σωλήνας αναρρόφησης διαλύματος απορρυπαντικού με φίλτρο
- ⑥ Στήριγμα σωλήνα + στήριγμα για αξεσουάρ
- ⑦ Έξοδος αέρα (λειτουργία φυσήματος)
- ⑧ Ηλεκτρικό καλώδιο
- ⑨ Φίλτρο προστασίας κινητήρα με δεματικό καλωδίου (λυόμενο)
- ⑩ Δοχείο καθαρού νερού, αποσπώμενο
- ⑪ Χειρολαβή μεταφοράς του δοχείου καθαρού νερού
- ⑫ Άνοιγμα προσθήκης καθαρού νερού
- ⑬ Δοχείο βρόμικου νερού
- ⑭ Ασφάλεια κεφαλής της συσκευής
- ⑮ Στόμιο αναρρόφησης
- ⑯ Πλαίσιο + εσοχή λαβής
- ⑰ Τροχός οδήγησης
- ⑱ Ελαστικός σωλήνας αναρρόφησης
- ⑲ Χειρολαβή
- ⑳ Ρυθμιστής αναρρόφησης
- ㉑ Πλήκτρο συγκράτησης
- ㉒ Ελαστικός σωλήνας ψεκασμού
- ㉓ Σωλήνης αναρρόφησης 2x 0,5 m
- ㉔ Ακροστόμιο ψεκασμού/ταπεταρίας
- ㉕ Ακροστόμιο ψεκασμού/δαπέδου με εξάρτημα για σκληρές επιφάνειες
- ㉖ Ακροστόμιο ψεκασμού/αρμών
- ㉗ Ακροστόμιο δαπέδου με εξάρτημα για σκληρές επιφάνειες (μόνο για υγρή/στεγνή αναρρόφηση)
- ㉘ Καλάθι φίλτρου, πλένεται (μόνο για στεγνή αναρρόφηση)
- ㉙ Ακροστόμιο ταπεταρίας\* (μόνο για στεγνή αναρρόφηση)

\* Μόνο Puzzi 4/30 Classic

### Ειδικά παρελκόμενα:

- Καθαριστικά για χαλιά και ταπεταρίες
- Χάρπνη σακούλα φίλτρου για λεπτή σκόνη (μόνο για στεγνή αναρρόφηση)

## Σύμβολα επάνω στη συσκευή

	Ψεκασμός
	Λειτουργία αναρρόφησης/φυσήματος
	Αναρρόφηση μεγάλων ποσοτήτων υγρού

## Εναρξη χρήσης

1. Ελέγξτε για φθορές το καλώδιο τροφοδοσίας, το καλώδιο προέκτασης και τους ελαστικούς σωλήνες πριν από κάθε έναρξη λειτουργίας.

### Τοποθέτηση τροχών

1. Τοποθετήστε τους τροχούς όπως φαίνεται στο σχήμα.  
**Εικόνα Β**

### Τοποθέτηση πρόσθετων εξαρτημάτων

1. Ακροστόμιο ψεκασμού/δαπέδου:
  - a Συνδέστε τους σωλήνες αναρρόφησης μεταξύ τους, στη λαβή έτσι ώστε να κουμπώσει.  
**Εικόνα C**
  - b Συνδέστε το ακροστόμιο ψεκασμού/δαπέδου στους σωλήνες αναρρόφησης έτσι ώστε να κουμπώσει.  
**Εικόνα D**
2. Συνδέστε το ακροστόμιο ψεκασμού/ταπετσαρίας στη λαβή έτσι ώστε να κουμπώσει.  
**Εικόνα E**
3. Συνδέστε το ακροστόμιο ψεκασμού/αρμών στη λαβή έτσι ώστε να κουμπώσει.  
**Εικόνα F**

## Χειρισμός

### ΠΡΟΣΟΧΗ

**Κίνδυνος λόγω εισόδου λεπτής σκόνης/νερού**  
Κίνδυνος πρόκλησης ζημιάς στο μοτέρ αναρρόφησης.  
Πριν χρησιμοποιήσετε τη συσκευή χωρίς το προστατευτικό φίλτρο κινητήρα.  
**Εικόνα G**

### Υγρός καθαρισμός μοκετών/σκληρών επιφανειών

### ΠΡΟΣΟΧΗ

**Κίνδυνος από το διάλυμα καθαρισμού**  
Κίνδυνος πρόκλησης ζημιάς  
Πριν χρησιμοποιήσετε τη συσκευή, ελέγξτε το προς καθαρισμό αντικείμενο για ανθεκτικότητα χρωμάτων και αντοχή στο νερό σε μια δυσδιάκριτη θέση.

1. Συνδέστε τον ελαστικό σωλήνα αναρρόφησης στο αντίστοιχο στόμιο της συσκευής. Συνδέστε τον σύνδεσμο του ελαστικού σωλήνα ψεκασμού στην αντίστοιχη υποδοχή της συσκευής έτσι ώστε να κουμπώσει.  
**Εικόνα Η**

### Υγρός καθαρισμός μοκετών

#### Υπόδειξη

Για τον καθαρισμό χρησιμοποιείτε μόνο τα ειδικά καθαριστικά της KÄRCHER. Βλέπε κεφάλαιο «Μέσα καθαρισμού».

1. Χρησιμοποιήστε το ακροστόμιο ψεκασμού/δαπέδου χωρίς εξάρτημα για σκληρές επιφάνειες.

### Υγρός καθαρισμός σκληρών επιφανειών

1. Χρησιμοποιήστε το ακροστόμιο ψεκασμού/δαπέδου με εξάρτημα για σκληρές επιφάνειες. Σπρώξτε το εξάρτημα για σκληρές επιφάνειες πλάγια πάνω στο ακροστόμιο ψεκασμού/δαπέδου. Τα ελαστικά χείλη να δείχνουν προς τα εμπρός, οι τριχωτές λωρίδες προς τα πίσω.

### Αντιαφριστικός παράγοντας

#### Υπόδειξη

Κατά τον καθαρισμό των ταπήτων που είχαν προηγουμένως πλυθεί, δημιουργείται αφρός στο δοχείο λυμάτων. Η συγκέντρωση αφρού μπορεί να αποφευχθεί με την προσθήκη αντιαφριστικού παράγοντα.

1. Τοποθετήστε αντιαφριστικό παράγοντα (ειδικό εξάρτημα) στο δοχείο λυμάτων.

### Τοποθέτηση διαλύματος καθαρισμού

### ⚠ ΚΙΝΔΥΝΟΣ

#### Κίνδυνος από απορρυπαντικό

Κίνδυνος υγείας και πρόκλησης ζημιάς  
Τηρείτε όλες τις οδηγίες που περιλαμβάνονται για τα απορρυπαντικά που χρησιμοποιούνται.

#### Υπόδειξη

Το ζεστό νερό (μέγιστο 50 °C) αυξάνει το αποτέλεσμα καθαρισμού. Ελέγξτε την αντοχή στη θερμοκρασία της επιφάνειας που πρόκειται να καθαριστεί.

#### Υπόδειξη

Χρησιμοποιήστε με συνέπεια τα απορρυπαντικά για να προστατεύσετε το περιβάλλον.

1. Αναμίξτε το φρέσκο νερό και το απορρυπαντικό σε καθαρό δοχείο (συγκέντρωση ανάλογα με τις διατάξεις για το απορρυπαντικό). Διαλύστε το απορρυπαντικό στο νερό.

### Πλήρωση δοχείου καθαρού νερού

1. Απασφαλίστε και αφαιρέστε την κεφαλή της συσκευής.  
**Εικόνα I**
2. Αφαιρέστε το δοχείο καθαρού νερού.
3. Προσθέστε το διάλυμα καθαρισμού στο δοχείο καθαρού νερού. Η στάθμη δεν πρέπει να υπερβαίνει το σήμα «MAX».
4. Τοποθετήστε το δοχείο καθαρού στο δοχείο βρόμικου νερού (ευθυγράμμιση σύμφωνα με το σχήμα).  
**Εικόνα J**
5. Τοποθετήστε την κεφαλή της συσκευής στο δοχείο βρόμικου νερού. Βεβαιωθείτε ότι ο ελαστικός σωλήνας αναρρόφησης του διαλύματος καθαρισμού έχει τοποθετηθεί στο άνοιγμα πλήρωσης του δοχείου καθαρού νερού.
6. Ασφαλίστε την κεφαλή της συσκευής.

### Διεξαγωγή καθαρισμού

1. Συνδέστε το φως ρεύματος στην πρίζα.  
**Εικόνα K**
2. Πατήστε τον διακόπτη αναρρόφησης/φυσήματος (θέση I) για να ενεργοποιήσετε τον στρόβιλο αναρρόφησης.
3. Κλείστε τελείως τον ρυθμιστή αναρρόφησης στη λαβή.  
**Εικόνα L**

4. Πατήστε τον διακόπτη ψεκασμού για να ενεργοποιήσετε την αντλία ψεκασμού. Η λυχνία ελέγχου ανάβει.  
**Εικόνα Μ**
5. Για να ψεκάσετε διάλυμα καθαρισμού, χειριστείτε τον μοχλό στη χειρολαβή. Ίσως χρειαστούν μερικά δευτερόλεπτα για να αναρροφηθεί το διάλυμα καθαρισμού.  
**Εικόνα Ν**
6. Για να ψεκάσετε μεγάλες επιφάνειες, χειριστείτε πρώτα τον μοχλό στη λαβή και, στη συνέχεια, πιέστε το κουμπί ασφάλισης.  
**Εικόνα Ο**
7. Καθάρστε την επιφάνεια περνώντας από πάνω σε αλληλοκαλυπτόμενες διαδρομές. Ταυτόχρονα τραβήξτε το ακροστόμιο προς τα πίσω (μην στρώχνετε προς τα εμπρός).

#### Άδειασμα δοχείου βρόμικου νερού

##### Υπόδειξη

*Εάν το δοχείο βρόμικου νερού είναι γεμάτο, το φλοτέρ κλείνει το άνοιγμα αναρρόφησης και η συσκευή λειτουργεί με αυξημένες στροφές. Θέστε αμέσως τη συσκευή εκτός λειτουργίας και αδειάστε το δοχείο.*

1. Απενεργοποιήστε τη συσκευή πατώντας τον διακόπτη αναρρόφησης/φυσήματος και τον διακόπτη ψεκασμού (θέση 0, η ενδεικτική λυχνία σβήνει).

##### Εικόνα Ρ

2. Αποσυνδέστε το φινι ρεύματος.
3. Αφαιρέστε τον ελαστικό σωλήνα αναρρόφησης.
4. Απασφαλίστε και αφαιρέστε την κεφαλή της συσκευής.
5. Αφαιρέστε το δοχείο καθαρού νερού.
6. Αδειάστε το δοχείο βρόμικου νερού.

#### Τερματισμός υγρού καθαρισμού

1. Ξεπλύνετε τα σωληνάκια ψεκασμού της συσκευής γεμίζοντας το δοχείο καθαρού νερού με περίπου 1 λίτρο καθαρό νερό.
2. Κρατήστε το ακροστόμιο πάνω από την αποχέτευση και ενεργοποιήστε την αντλία ψεκασμού μέχρι να αδειάσει το καθαρό νερό.

#### Χρήση ως ηλεκτρική σκούπα πολλαπλών χρήσεων

##### Υπόδειξη

*Στεγνή αναρρόφηση: Όταν κάνετε αναρρόφηση λεπτής σκόνης, συνιστάται η χρήση χάρτινης σακούλας φίλτρου (πρόσθετο αξεσουάρ).*

##### Υπόδειξη

*Στεγνή αναρρόφηση: Το δοχείο βρόμικου νερού και τα εξάρτημα πρέπει να είναι στεγνά, διαφορετικά μπορεί να προσκολληθεί βρωμιά.*

1. Απασφαλίστε και αφαιρέστε το ακροστόμιο ψεκασμού/δαπέδου.  
**Εικόνα Q**
2. Επιλέξτε το κατάλληλο εξάρτημα και συνδέστε το στους σωλήνες αναρρόφησης ή κατευθείαν στη λαβή.
3. Απασφαλίστε και αφαιρέστε την κεφαλή της συσκευής.
4. Αφαιρέστε το δοχείο καθαρού νερού.  
**Εικόνα Ρ**
5. Τραβήξτε τη χάρτινη σακούλα φίλτρου (πρόσθετο αξεσουάρ) πάνω από το στόμιο αναρρόφησης (εξωτερικά) στο δοχείο βρόμικου νερού.
6. Τοποθετήστε το ποτήρι φίλτρου (καθαρό και στεγνό) στο δοχείο βρόμικου νερού.

7. Τοποθετήστε και ασφαλίστε την κεφαλή συσκευής.
8. Πατήστε τον διακόπτη αναρρόφησης/φυσήματος (θέση I).
9. Εκτελέστε τον καθαρισμό.

#### Αναρρόφηση σε σκληρές επιφάνειες

1. Τοποθετήστε το εξάρτημα σκληρής επιφάνειας στο ακροστόμιο δαπέδου. Οι τρίχες πρέπει να δείχνουν προς τα εμπρός.

#### Σκούπισμα μοκέτας

1. Χρησιμοποιήστε ακροστόμιο δαπέδου χωρίς το εξάρτημα για σκληρές επιφάνειες.
2. Με τον αντίστοιχο ρυθμιστή ρυθμίστε τη δύναμη αναρρόφησης.

##### Υπόδειξη

*Μετά τη χρήση κλείστε πάλι τον ρυθμιστή ισχύος αναρρόφησης.*

#### Αναρρόφηση νερού

##### Υπόδειξη

*Δεν επιτρέπεται η χρήση σακούλας φίλτρου.*

##### Υπόδειξη

*Εάν το δοχείο βρόμικου νερού είναι γεμάτο, το φλοτέρ κλείνει το άνοιγμα αναρρόφησης και η συσκευή λειτουργεί με αυξημένες στροφές. Θέστε αμέσως τη συσκευή εκτός λειτουργίας και αδειάστε το δοχείο.*

1. Για να κάνετε αναρρόφηση υγρασίας ή υγρών συνδέστε το κατάλληλο εξάρτημα στον σωλήνα αναρρόφησης ή απευθείας στη λαβή.
2. Πατήστε τον διακόπτη αναρρόφησης/φυσήματος (θέση I).
3. Εάν κάνετε αναρρόφηση μεγάλων ποσοτήτων νερού ανοίξτε τον ρυθμιστή ισχύος αναρρόφησης.

##### Υπόδειξη

*Μετά τη χρήση κλείστε πάλι τον ρυθμιστή ισχύος αναρρόφησης.*

4. Αδειάστε τη γεμάτο δοχείο βρόμικου νερού (βλέπε κεφάλαιο "Άδειασμα του δοχείου βρόμικου νερού").

#### Λειτουργία φυσήματος

##### Υπόδειξη

*Η λειτουργία φυσήματος επιτρέπει το ταχύτερο στέγνωμα π.χ. χαλιών, ταπετσαριών.*

##### Υπόδειξη

*Όταν χρησιμοποιείτε τη λειτουργία φυσήματος, το δοχείο βρόμικου νερού πρέπει να είναι άδειο και καθαρό, ώστε να μην εκτοξεύονται ρύποι.*

1. Απασφαλίστε και αφαιρέστε την κεφαλή της συσκευής.
2. Αφαιρέστε το δοχείο καθαρού νερού.
3. Αφαιρέστε τον ελαστικό σωλήνα αναρρόφησης.
4. Αδειάστε και καθάρστε το δοχείο βρόμικου νερού.
5. Τοποθετήστε και ασφαλίστε την κεφαλή συσκευής.
6. Συνδέστε τον ελαστικό σωλήνα αναρρόφησης στο άνοιγμα εξόδου στην κεφαλή της συσκευής.

##### Εικόνα S

7. Πατήστε τον διακόπτη αναρρόφησης/φυσήματος.
8. Πραγματοποιήστε το στέγνωμα.

#### Μετά από κάθε λειτουργία

1. Απενεργοποιήστε τη συσκευή πατώντας τον διακόπτη αναρρόφησης/φυσήματος και τον διακόπτη ψεκασμού (θέση 0, η ενδεικτική λυχνία σβήνει).
2. Αδειάστε τη γεμάτο δοχείο βρόμικου νερού (βλέπε κεφάλαιο "Άδειασμα του δοχείου βρόμικου νερού").  
**Εικόνα Τ**
3. Ξεπλύνετε σχολαστικά το δοχείο βρόμικου νερού με καθαρό νερό.

4. Αποσυνδέστε τα εξαρτήματα από τη συσκευή καθώς και τον ελαστικό σωλήνα, το ακροστόμιο και τους σωλήνες αναρρόφησης μεταξύ τους.

#### Υπόδειξη

*Τυχόν υπολείμματα νερού μπορεί να στάξουν.*

5. Ξεπλύνετε τα εξαρτήματα ξεχωριστά κάτω από τρεχούμενο νερό και αφήστε τα να στεγνώσουν.
6. Καθαρίστε το φίλτρο προστασίας του κινητήρα κάτω από τρεχούμενο νερό και πριν το τοποθετήσετε πάλι, αφήστε το να στεγνώσει.
7. Καθαρίστε το ποτήρι φίλτρου με τρεχούμενο νερό και στεγνώστε το.
8. Αφήστε τη συσκευή ανοιχτή για να στεγνώσει.

#### Αποθήκευση συσκευής

1. Αδειάστε το δοχείο καθαρού νερού.
2. Ξεπλύνετε σχολαστικά το δοχείο καθαρού νερού με καθαρό νερό.
3. Αποθηκεύστε τα αξεσουάρ σύμφωνα με το σχήμα. **Εικόνα U**
4. Τοποθετήστε τη συσκευή σε στεγνό χώρο και ασφαλίστε την ώστε να μην μπορεί να χρησιμοποιηθεί από αναμμένα άτομα.

#### Μέθοδοι καθαρισμού

##### Κανονική ρύπανση

1. Ψεκάστε και αναρροφήστε το διάλυμα καθαρισμού με ένα πέρασμα.

#### Υπόδειξη

*Η επαναλαμβανόμενη αναρρόφηση χωρίς ψεκάσμο μειώνει τον χρόνο στεγνώματος.*

##### Επίμονη βρωμιά ή λεκέδες

1. Εφαρμόστε το διάλυμα καθαρισμού με τον απενεργοποιημένο στρόβιλο αναρρόφησης και αφήστε το να δράσει για 10 έως 15 λεπτά.
2. Καθαρίστε την επιφάνεια όπως με την κανονική ρύπανση.

##### Καθαρισμός ταπεταρίας

1. Αντί για το ακροστόμιο δαπέδου συνδέστε το ακροστόμιο ταπεταρίας (με σωλήνα αναρρόφησης).
2. Χρησιμοποιήστε λιγότερο απορρυπαντικό για ευαίσθητες ουσίες και ψεκάστε την επιφάνεια σε απόσταση περίπου 200 mm. Στη συνέχεια, πραγματοποιήστε μόνο αναρρόφηση.

##### Συμβουλές καθαρισμού

- Ψεκάστε τα σημεία που έχουν υποστεί σοβαρή ρύπανση εκ των προτέρων και αφήστε το διάλυμα καθαρισμού να δράσει για 5 έως 10 λεπτά.
- Πάντα να εργάζεστε από το φως στη σκιά (από το παράθυρο στην πόρτα).
- Πάντα να εργάζεστε από την καθαρισμένη στη μη καθαρισμένη περιοχή.
- Όσο πιο ευαίσθητη είναι η στρώση (τάπητες ανατολής, μοκέτες Berber, ύφασμα μαξιλαριών) τόσο χαμηλότερη είναι η συγκέντρωση απορρυπαντικού.
- Τάπητες με γούτα μπορούν να συρρικνωθούν και να χάσουν χρώμα, σε υγρές εργασίες.
- Βουρτσίστε τους τάπητες με πλεκτό υφαντίου προς την κατεύθυνση του πέλους μετά τον καθαρισμό, σε υγρή κατάσταση (π.χ. με μια σκούπα πέλους ή με σκούπα-βούρτσα).

- Ο εμπιστισμός μετά από υγρό καθαρισμό εμποδίζει το ψασμάτινο κάλυμμα να ξαναγίνει γρήγορα βρώμικο.
- Ελέγξτε τις καθαρισμένες επιφάνειες για να αποφύγετε σημεία πίεσης ή κηλίδες σκουριάς μετά από ξήρανση ή παραγγείλετε με έπιπλα.
- Για να βελτιώσετε το αποτέλεσμα καθαρισμού, ξεπλύνετε το αντικείμενο με καθαρό νερό μετά τη χρήση απορρυπαντικού.

#### Απορρυπαντικά

Όνομασία	Όνομα	Δοσολογία	Κωδικός παραγγελίας
Καθαριστικό CarpetPro (0,8 kg)	RM 760 σκόνη	1 %	6.295-849.0
Καθαριστικό CarpetPro, iCapsol (16 κομμάτια)	RM 760 ταμπλέτες	2 ταμπλέτες στα 8 λίτρα	6.295-850.0
Καθαριστικό CarpetPro, στεγνώνει γρήγορα (10 λίτρα)	RM 767 υγρό	1,2 %	6.295-198.0
Καθαριστικό CarpetPro (10 λίτρα)	RM 764 υγρό	1 %	6.295-854.0
Εμποτισμός CarpetPro (5 λίτρα)	RM 762 υγρό	20 %	6.295-852.0
Αντιψαριστικό μέσο (2,5 λίτρα)	RM 761 υγρό	0,5 %	6.291-389.0

Για περισσότερες πληροφορίες, παρακαλούμε ζητήστε το δελτίο πληροφοριών προϊόντος και το δελτίο δεδομένων ασφαλείας της ΕΕ για το αντίστοιχο απορρυπαντικό.

#### Μεταφορά

##### ⚠ ΠΡΟΣΟΧΗ

**Μη τήρηση των οδηγιών σχετικά με το βάρος**

*Κίνδυνος τραυματισμού και πρόκλησης ζημιών. Κατά τη μεταφορά προσέξτε το βάρος του μηχανήματος.*

1. Κατά τη μεταφορά, κρατάτε τη συσκευή από τη λαβή μεταφοράς.
2. Κατά τη μεταφορά με οχήματα στερεώστε τη συσκευή σύμφωνα με τις ισχύουσες οδηγίες ώστε να μην γλιστρήσει και να μην πέσει.

#### Αποθήκευση

##### ⚠ ΠΡΟΣΟΧΗ

**Μη τήρηση των οδηγιών σχετικά με το βάρος**

*Κίνδυνος τραυματισμού και πρόκλησης ζημιών. Κατά την αποθήκευση προσέξτε το βάρος της συσκευής.*

Η συσκευή επιτρέπεται να αποθηκεύεται μόνο σε εσωτερικούς χώρους.

1. Αποθηκεύστε τη συσκευή, ειδικά για μεγαλύτερο χρονικό διάστημα, κατά προτίμηση με καθαρό (φρέσκο) νερό στο σύστημα αντλίας.

## Φροντίδα και συντήρηση

### ⚠ ΚΙΝΔΥΝΟΣ

#### Κίνδυνος ηλεκτροπληξίας

Τραυματισμοί από την επαφή με εξαρτήματα που διαρρέονται από ρεύμα  
Θέστε τη συσκευή εκτός λειτουργίας.  
Αποσυνδέστε το φως από την πρίζα.

### Καθαρισμός προστατευτικού φίλτρου κινητήρα

1. Απασφαλίστε και αφαιρέστε την κεφαλή της συσκευής.
  2. Λύστε το δεματικό σύμφωνα με το σχήμα και αφαιρέστε το φίλτρο προστασίας του κινητήρα.
- Εικόνα V**
3. Καθαρίστε το φίλτρο κινητήρα με τρεχούμενο νερό και στεγνώστε το.
  4. Στερεώστε το φίλτρο στο κανάλι αναρρόφησης της κεφαλής της συσκευής με δεματικό. Το κλείσιμο του δεματικού πρέπει να βρίσκεται στην αντίθετη πλευρά του στομιού αναρρόφησης.

### Καθαρισμός φίλτρου

1. Απασφαλίστε και αφαιρέστε την κεφαλή της συσκευής.
  2. Αφαιρέστε το ποτήρι φίλτρου από το δοχείο βρόμικου νερού.
- Εικόνα W**
3. Καθαρίστε το ποτήρι φίλτρου με τρεχούμενο νερό και στεγνώστε το.

### Καθαρισμός ακροστομίου

#### Υπόδειξη

Εάν η δέσμη ψεκασμού είναι ανομοιόμορφη, μπορεί το ακροστόμιο ψεκασμού του εξαρτήματος αναρρόφησης να είναι βουλωμένο από υπολείμματα και να πρέπει να καθαριστεί.

1. Καθαρισμός του ακροστομίου ψεκασμού/δαπέδου ή του ακροστομίου ψεκασμού/ταπεταρίας: Λύστε το στήριγμα του ακροστομίου περιστρέφοντας και βγάλτε το μαζί με το ακροστόμιο.

#### Υπόδειξη

Φυλάξτε τον δακτύλιο στεγανοποίησης σε ασφαλείς μέρους και τοποθετήστε τον πάλι μετά τον καθαρισμό.

#### Εικόνα X

2. Καθαρίστε τα υπολείμματα από το ακροστόμιο με τρεχούμενο νερό.
3. Τοποθετήστε το ακροστόμιο στην υποδοχή και στερεώστε το ξανά περιστρέφοντας.

## Αντιμετώπιση βλαβών

### ⚠ ΚΙΝΔΥΝΟΣ

#### Κίνδυνος ηλεκτροπληξίας

Τραυματισμοί από την επαφή με εξαρτήματα που διαρρέονται από ρεύμα  
Θέστε τη συσκευή εκτός λειτουργίας.  
Αποσυνδέστε το φως από την πρίζα.

#### Η συσκευή δεν λειτουργεί

1. Ελέγξτε την πρίζα και την ηλεκτρική ασφάλεια.
2. Ελέγξτε το ηλεκτρικό καλώδιο και το φως της συσκευής.
3. Συνδέστε το φως ρεύματος.
4. Ενεργοποιήστε τη συσκευή.
5. Ενεργοποιήθηκε το reλέ υπερθέρμανσης. Αφήστε τη συσκευή να κρυώσει.

#### Από το ακρόστομιο δεν βγαίνει νερό

1. Γεμίστε το δοχείο καθαρού νερού.

2. Ελέγξτε τον σύνδεσμο στον ελαστικό σωλήνα ψεκασμού για σωστή σύνδεση.
3. Καθαρίστε ή αντικαταστήστε το ακρόστομιο.
4. Ελέγξτε τη σωστή θέση του δοχείου καθαρού νερού.
5. Ελέγξτε τον σωλήνα αναρρόφησης διαλύματος καθαρισμού για τη σωστή θέση του στο δοχείο καθαρού νερού.
6. Καθαρίστε το φίλτρο στον ελαστικό σωλήνα αναρρόφησης απορροπτικού.
7. Χαλασμένη αντλία ψεκασμού, επικοινωνήστε με το τμήμα πελατών.

#### Σπρέι ψεκασμού στη μία πλευρά

1. Καθαρίστε το στόμιο του ακροφυσίου.

#### Ανεπαρκής ισχύς αναρρόφησης

1. Ελέγξτε τη σωστή εφαρμογή της κεφαλής της συσκευής στο δοχείο βρόμικου νερού.
2. Καθαρίστε το λαστιχάκι στεγανοποίησης στην κεφαλή της συσκευής και την επιφάνεια επαφής στο δοχείο βρόμικου νερού.
3. Κλείστε τον ρυθμιστή αναρρόφησης στη λαβή.
4. Καθαρίστε το φίλτρο προστασίας του κινητήρα.
5. Καθαρίστε το ποτήρι φίλτρου.
6. Αντικαταστήστε τη χάρτινη σακούλα φίλτρου.
7. Ελέγξτε αν έχουν βουλώσει τα εξαρτήματα ή ο ελαστικός και οι άκαμπτοι σωλήνες αναρρόφησης και αν χρειάζεται καθαρίστε τους.
8. Αδειάστε το δοχείο βρόμικου νερού.

#### Αντλία ψεκασμού δυνατά

1. Γεμίστε ξανά τη δεξαμενή φρέσκου νερού.

#### Έντονη συγκέντρωση αφρού στο δοχείο λυμάτων

1. Τοποθετήστε αντιαφριστικό παράγοντα (ειδικό εξάρτημα) στο δοχείο λυμάτων.

### Υπηρεσία εξυπηρέτησης πελατών

Εάν δε διορθωθεί η βλάβη, πρέπει να γίνει έλεγχος της συσκευής από την υπηρεσία εξυπηρέτησης πελατών.

## Εγγύηση

Σε κάθε χώρα ισχύουν οι όροι εγγύησης οι οποίοι εκδίδονται από την αρμόδια εταιρεία διανομής μας. Τυχόν βλάβες στη συσκευή σας επιδιορθώνονται από εμάς χωρίς χρέωση εντός της προθεσμίας εγγύησης, εφόσον οφείλονται σε σφάλμα υλικού ή κατασκευής. Σε περίπτωση εγγύησης απευθυνθείτε στον προμηθευτή σας ή στο πλησιέστερο εξουσιοδοτημένο συνεργείο, προσκομίζοντας το παραστατικό της αγοράς. (για διευθύνσεις βλέπε την πίσω σελίδα). Περαιτέρω πληροφορίες για την εγγύηση (εάν υπάρχουν) θα βρείτε στην καρτέλα σέρβις της τοπικής ιστοσελίδας της Kärcher στην ενότητα "Downloads".

## Παρελκόμενα και ανταλλακτικά

Χρησιμοποιείτε μόνο γνήσια παρελκόμενα και γνήσια ανταλλακτικά, καθώς αυτά εγγυώνται την ασφαλή και απρόσκοπτη λειτουργία της συσκευής. Πληροφορίες σχετικά με τα παρελκόμενα και τα ανταλλακτικά θα βρείτε στη διεύθυνση [www.kaercher.com](http://www.kaercher.com).

## Δήλωση συμμόρφωσης ΕΕ

Με το παρόν δηλώνουμε ότι η παρακάτω μηχανή λόγω του σχεδιασμού και του τύπου κατασκευής της καθώς και στην έκδοση την οποία έχουμε διαθέσει στην αγορά πληροί τις σχετικές βασικές απαιτήσεις για την ασφάλεια και την υγεία των Οδηγών ΕΕ. Σε περίπτωση τροποποίησης της μηχανής που δεν έχει συμφωνηθεί με εμάς, αυτή η δήλωση ακυρώνεται.  
Προϊόν: Συσκευή ψεκασμού

Τύπος: 1.100-xxx

**Σχετικές Οδηγίες ΕΕ**  
2006/42/ΕΚ (+2009/127/ΕΚ)  
2011/65/ΕΕ  
2014/30/ΕΕ

**Εφαρμοζόμενα εναρμονισμένα πρότυπα**

EN IEC 63000: 2018  
EN 55014-1: 2017 + A11: 2020  
EN 55014-2: 2015  
EN 60335-1  
EN 60335-2-68  
EN 60335-2-69  
EN 61000-3-2: 2014  
EN 61000-3-3: 2013  
EN 62233: 2008

**Εφαρμοζόμενα εθνικά πρότυπα**

Οι υπογράφοντες ενεργούν κατ' εντολή και με εξουσιοδότηση από το διοικητικό συμβούλιο.



H. Jenner  
Chairman of the Board of Management




S. Reiser  
Manager Regulatory Affairs & Certification

Υπεύθυνος τεχνικού φακέλου:

S. Reiser  
Alfred Kärcher SE & Co. KG  
Alfred-Kärcher-Str. 28 - 40  
71364 Winnenden (Germany)  
Τηλ.: +49 7195 14-0  
Φαξ: +49 7195 14-2212  
Winnenden, 2021/10/01

## Τεχνικά χαρακτηριστικά

		Puzzi 4/20 Classic	Puzzi 4/30 Classic
<b>Ηλεκτρική σύνδεση</b>			
Τάση δικτύου	V	220-240	220-240
Φάση	~	1	1
Συχνότητα δικτύου	Hz	50-60	50-60
Τύπος προστασίας		IPX4	IPX4
Κατηγορία προστασίας		II	II
Απόδοση (μέγ.)	W	1025	1025
Ασφάλεια δικτύου (με χρονοκαθυστέρηση)	A	10	10
<b>Στοιχεία ισχύος συσκευής</b>			
Χωρητικότητα δοχείου	l	20	30
Κυβισμός κινητήρα φρέσκου νερού	l	4	4
Κυβισμός κινητήρα λυμάτων	l	8	18
Ποσότητα αέρα (μέγ.)	l/s	31	31
Υποπίεση (μέγ.)	kPa (mbar)	17,0 (170)	17,0 (170)
Πίεση ψεκασμού (μέγ.)	MPa	0,28	0,28
Ποσότητα ψεκασμού	l/min	1,0	1,0
Υπερπίεση (λειτουργία φυσίματος)	kPa (mbar)	8,5 (85)	8,5 (85)
Θερμοκρασία διαλύματος καθαρισμού (μέγ.)	°C	50	50
<b>Διαστάσεις και βάρη</b>			
Τυπικό βάρος λειτουργίας	kg	8,0	8,6
Μήκος x πλάτος x ύψος	mm	339 x 373 x 524	339 x 373 x 667
Διάμετρος ελαστικού σωλήνα αναρρόφησης	mm	35	35
<b>Περιβαλλοντικές συνθήκες</b>			
Θερμοκρασία περιβάλλοντος (μέγ.)	°C	+40	+40
<b>Μετρημένες τιμές κατά EN 60335-2-68</b>			
Στάθμη ηχητικής ισχύος $L_{WA}$ + Αβεβαιότητα K	dB(A)	90	90
Στάθμη ηχητικής πίεσης $L_{pA}$	dB(A)	73	73
Τιμή δονήσεων χειριού-βραχίονα	m/s <sup>2</sup>	<2,5	<2,5
<b>Καλώδιο τροφοδοσίας</b>			
Τύπος ηλεκτρικού καλωδίου	mm <sup>2</sup>	H05VV-F 2x1,0	H05VV-F 2x1,0
Αριθμός εξαρτήματος (EU)		9.384-374.0	9.384-374.0
Μήκος καλωδίου	m	5,0	5,0

Με την επιφύλαξη τεχνικών αλλαγών.