

## SE 3 Compact SE 3 Compact Home SE 3 Compact Home Floor



Deutsch	5
English	9
Français	13
Italiano	18
Español	23
Português	27
Nederlands	32
Türkçe	36
Svenska	40
Suomi	44
Norsk	48
Dansk	52
Eesti	56
Latviešu	60
Lietuviškai	64
Polski	69
Magyar	73
Čeština	77
Slovenčina	81
Slovenščina	86
Românește	90
Hrvatski	94
Srpski	99
Ελληνικά	103
Русский	108
Українська	113
Қазақша	117
Български	122
العربية	131

Read Online



Register  
your product

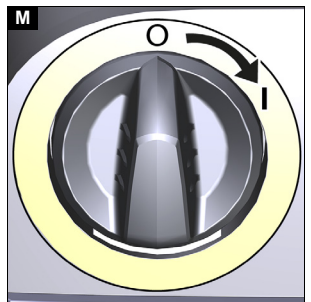
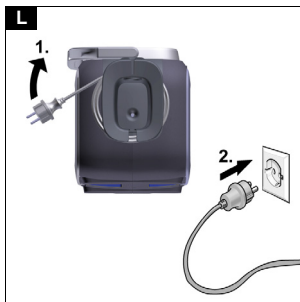
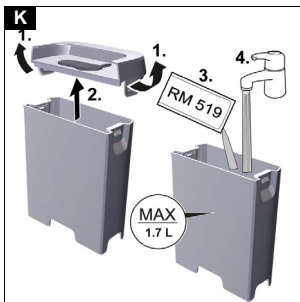
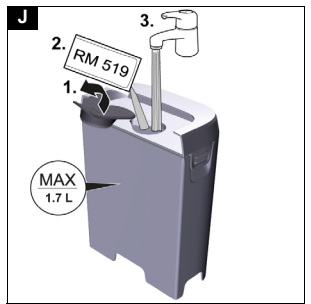
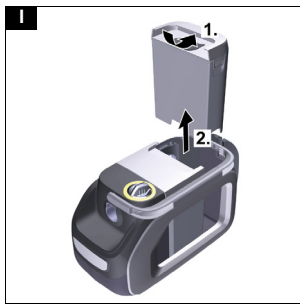
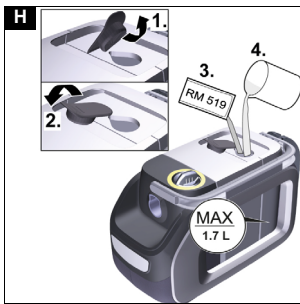
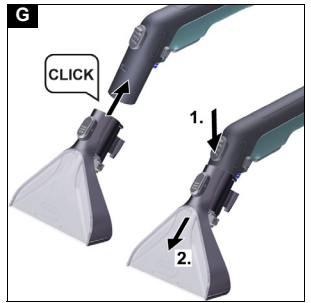
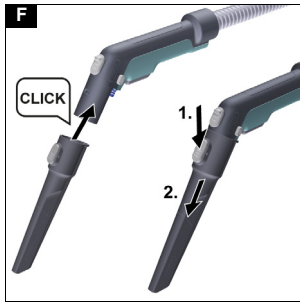
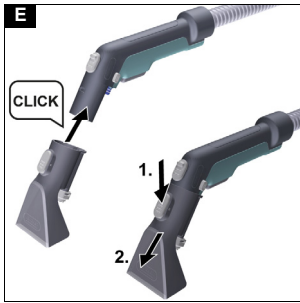
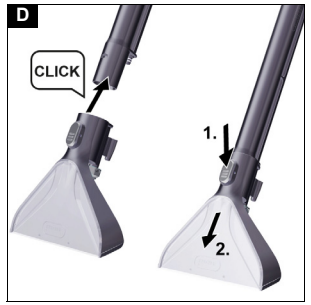
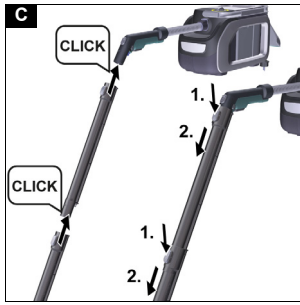
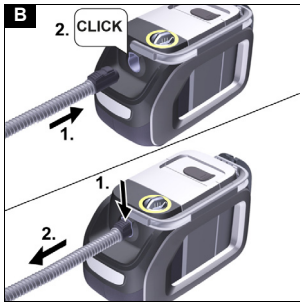
[www.kaercher.com/register](http://www.kaercher.com/register)

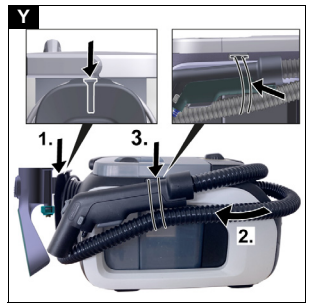
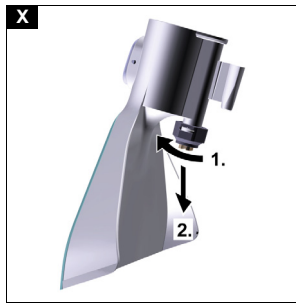
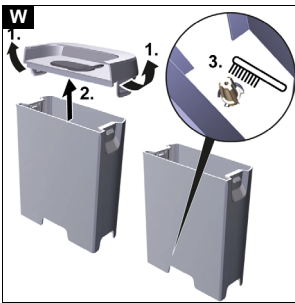
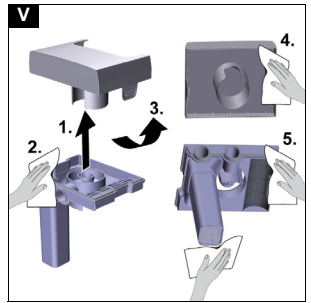
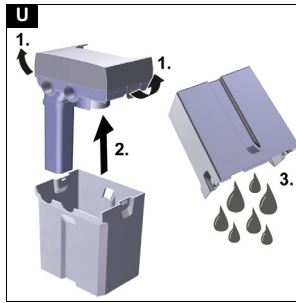
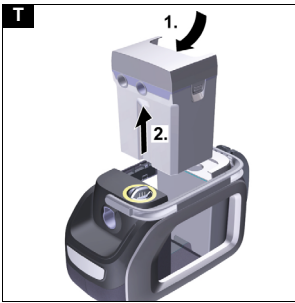
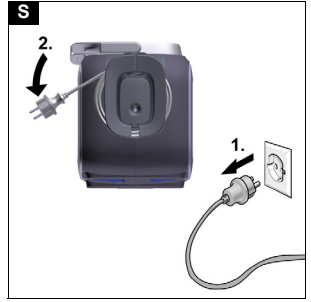
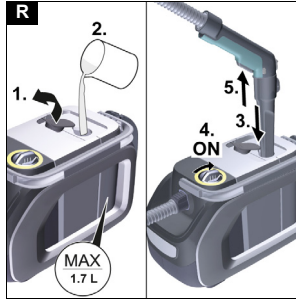
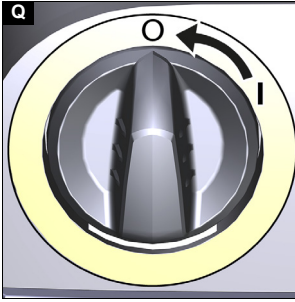
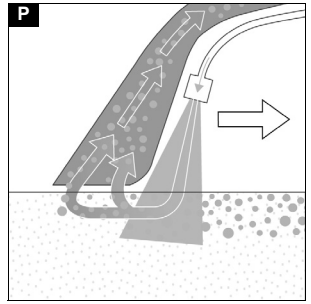
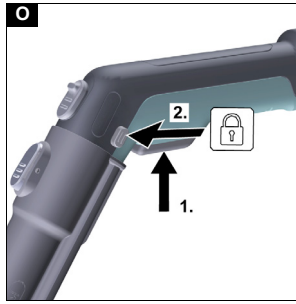


59512470 (09/25)

A







## Tehnički podaci

### Električni priključak

Frekvencija	Hz	50-60
Napon	V	220-240
Strujni osigurač (inertan)	A	10
Nominalna snaga	W	500

### Podaci o snazi uređaja

Maks. količina punjenja sveže vode	l	1,7
Maks. količina punjenja prljave vode	l	2,9
Temperatura rastvora za čišćenje (T u maks.)	°C	50

### Dimenzije i težine

Težina (bez pribora)	kg	4,1
Dužina x širina x visina	mm	440x230 x260

### Utvrđene vrednosti prema EN 60704-2-1

Nivo zvučnog pritiska	dB(A)	69
-----------------------	-------	----

Zadržano pravo na tehničke promene.

## Περιεχόμενα

Γενικές υποδείξεις.....	103
Προβλεπόμενη χρήση .....	103
Προστασία του περιβάλλοντος .....	103
Υπηρεσία εξυπηρέτησης πελατών .....	103
Παρελκόμενα και ανταλλακτικά.....	103
Παραδοτέος εξοπλισμός.....	103
Εγγύηση .....	103
Σύμβολα επάνω στη συσκευή .....	104
Περιγραφή συσκευής.....	104
Θέση σε λειτουργία.....	104
Λειτουργία.....	105
Μεταφορά.....	106
Φροντίδα και συντήρηση .....	106
Αντιμετώπιση βλαβών .....	107
Τεχνικά στοιχεία .....	107

## Γενικές υποδείξεις



Πριν από την πρώτη χρήση της συσκευής, διαβάστε αυτό το εγχειρίδιο οδηγιών χρήσης καθώς και τις συνημμένες υποδείξεις ασφαλείας. Εφαρμόζετε αυτές τις οδηγίες.

Φυλάξτε τα δύο βιβλιάρικια για μεταγενέστερη χρήση ή για τον επόμενο ιδιοκτήτη.

- Η μη τήρηση των οδηγιών χρήσης, καθώς και των υποδείξεων ασφαλείας, μπορεί να έχει ως συνέπεια βλάβες στη συσκευή ή κινδύνους για τον χειριστή ή άλλα άτομα.
- Σε περίπτωση ζημιάς από τη μεταφορά ειδοποιήστε αμέσως το κατάστημα αγοράς.
- Κατά το άνοιγμα της συσκευασίας, ελέγξτε το περιεχόμενο για τυχόν ελλείψεις σε εξαρτήματα καθώς και για ζημιές.

## Προβλεπόμενη χρήση

Χρησιμοποιείτε τη συσκευή αποκλειστικά για την ιδιωτική σας κατοικία.

Η συσκευή προορίζεται για χρήση ως μηχανή πλύσης απόπλυσης για τον καθαρισμό εσωτερικών χώρων αυτοκινήτων και υφασμάτων ταπεσαρίας και μοκετών σε εσωτερικούς χώρους σύμφωνα με τις περιγραφές και τις οδηγίες ασφαλείας που δίνονται στο παρόν εγχειρίδιο λειτουργίας.

## Προστασία του περιβάλλοντος



Τα υλικά συσκευασίας είναι ανακυκλώσιμα.

Ανακυκλώνετε τις συσκευασίες με περιβαλλοντικά ορθό τρόπο.



Οι ηλεκτρικές και οι ηλεκτρονικές συσκευές περιέχουν πολύτιμα ανακυκλώσιμα υλικά και, συχνά, επίσης εξαρτήματα όπως απλές και επαναφορτιζόμενες μπαταρίες ή λάδια, που σε περίπτωση λανθασμένης χρήσης ή απόρριψης μπορούν να θέσουν σε κίνδυνο την ανθρώπινη υγεία και το περιβάλλον. Ωστόσο, αυτά τα συστατικά είναι απαραίτητα για τη σωστή λειτουργία της συσκευής. Οι συσκευές που φέρουν αυτό το σύμβολο δεν επιτρέπεται να απορρίπτονται μαζί με τα οικιακά απορρίμματα.

### Υποδείξεις σχετικά με συστατικά (REACH)

Ενημερωμένες πληροφορίες σχετικά με τα συστατικά θα βρείτε στη διεύθυνση: [www.kaercher.de/REACH](http://www.kaercher.de/REACH)

## Υπηρεσία εξυπηρέτησης πελατών

Σε περίπτωση αποριών ή βλαβών μπορείτε να απευθυνέστε στο υποκατάστημα του Οίκου KÄRCHER.

## Παρελκόμενα και ανταλλακτικά

Χρησιμοποιείτε μόνο γνήσια παρελκόμενα και γνήσια ανταλλακτικά, καθώς αυτά εγγυώνται την ασφαλή και απρόσκοπτη λειτουργία της συσκευής.

Πληροφορίες σχετικά με τα παρελκόμενα και τα ανταλλακτικά θα βρείτε στη διεύθυνση [www.kaercher.com](http://www.kaercher.com).

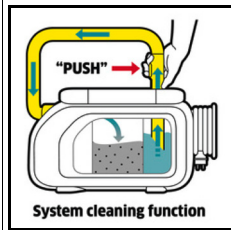
## Παραδοτέος εξοπλισμός

Ο παραδοτέος εξοπλισμός της συσκευής απεικονίζεται επάνω στη συσκευασία. Κατά την αφαίρεση από τη συσκευασία ελέγξτε την πληρότητα των περιεχομένων. Σε περίπτωση που λείπουν παρελκόμενα ή έχουν προκληθεί ζημιές κατά τη μεταφορά, ενημερώστε τον προμηθευτή σας.

## Εγγύηση

Σε κάθε χώρα ισχύουν οι όροι εγγύησης οι οποίοι εκδίδονται από την αρμόδια εταιρεία διανομής μας. Τυχόν βλάβες στη συσκευή σας επιδιορθώνονται από εμάς χωρίς χρέωση εντός της προθεσμίας εγγύησης, εφόσον οφείλονται σε σφάλμα υλικού ή κατασκευής. Σε περίπτωση εγγύησης απευθυνθείτε στον προμηθευτή σας ή στο πλησιέστερο εξουσιοδοτημένο συνεργείο, προσκομίζοντας το παραστατικό της αγοράς. (για διευθύνσεις βλέπε την πίσω σελίδα) Περαιτέρω πληροφορίες για την εγγύηση (εάν υπάρχουν) θα βρείτε στην καρτέλα σέρβις της τοπικής ιστοσελίδας της Kärcher στην ενότητα "Downloads".

## Σύμβολα επάνω στη συσκευή



Στο εσωτερικό του δοχείου καθαρού νερού υπάρχει ένα σύμβολο για τον καθαρισμό του συστήματος μετά τη χρήση:

- Γεμίστε το δοχείο καθαρού νερού με νερό βρύσης. Κατόπιν εισάγετε το ακροφύσιο σχισμών τελείως μέσα στο άνοιγμα του δοχείου, ενεργοποιήστε τη συσκευή και ταυτόχρονα κρατήστε πατημένο τον μοχλό ψεκασμού. Βλέπε επίσης κεφάλαιο *Τερματισμός λειτουργίας*

## Περιγραφή συσκευής

Ανάλογα με το επιλεγμένο μοντέλο, υπάρχουν διαφορές στον εξοπλισμό. Ο συγκεκριμένος εξοπλισμός περιγράφεται κάθε φορά στη συσκευασία της συσκευής.

Για τα σχήματα δείτε τη σελίδα διαγραμμάτων.

### Εικόνα Α

- ① Σύνδεση σωλήνα ψεκασμού/αναρρόφησης
- ② Δοχείο βρώμικου νερού με καπάκι
- ③ Δοχείο καθαρού νερού με καπάκι
- ④ Στήριγμα για χειρολαβή του ελαστικού σωλήνα ψεκασμού/αναρρόφησης.
- ⑤ Ασφάλεια δοχείου
- ⑥ Διακόπτης συσκευής (I (On) / O (Off))
- ⑦ Λαβή μεταφοράς
- ⑧ Δυνατότητα αποθήκευσης για σφουγγάρι, βούρτσα, σακούλα καθαριστικού
- ⑨ Στήριγμα για ηλεκτρικό καλώδιο και ακροφύσιο πλύσης δαπέδου
- ⑩ Ηλεκτρικό καλώδιο
- ⑪ Ελαστικός σωλήνας ψεκασμού/αναρρόφησης και λαβή με μοχλό ψεκασμού και κουμπί ασφαλίσης
- ⑫ Ακροφύσιο πλυσίματος ταπετσαρίας
- ⑬ Ακροφύσιο πλύσης αρμών
- ⑭ \* Σωλήνες ψεκασμού/αναρρόφησης 2 x 0,5 m
- ⑮ \* Ακροφύσιο πλύσης δαπέδου
- ⑯ Καθαριστικό RM 519 (100 ml)

\* Προαιρετικά

## Θέση σε λειτουργία

### Προκαταρκτικός καθαρισμός

#### Υπόδειξη

Καθώς η συσκευή δεν διαθέτει λειτουργία στεγνής αναρρόφησης, πριν καθαρίσετε τα υφάσματα, εάν είναι απαραίτητο, αφαιρέστε χονδρόκοκκους ρύπους (π.χ. ψίχουλα) με μια κοινή ηλεκτρική σκούπα.

### Σύνδεση ελαστικού σωλήνα ψεκασμού/αναρρόφησης

1. Συνδέστε τον ελαστικό σωλήνα ψεκασμού/αναρρόφησης στην αντίστοιχη υποδοχή της συσκευής, μέχρι να ακουστεί που ασφαλίζει.
- Για αποσύνδεση, πιέστε την ασφάλεια και βγάλτε τον ελαστικό σωλήνα ψεκασμού/αναρρόφησης.

#### Εικόνα Β

2. Τοποθετήστε τα παρελκόμενα, ανάλογα τι χρειάζεται. Βλ. Κεφάλαιο *Τοποθέτηση παρελκόμενων*.

### Πλήρωση δοχείου καθαρού νερού

#### ΠΡΟΣΟΧΗ

Ενεργοποιείτε τη συσκευή μόνο όταν έχετε τοποθετήσει τα δοχεία καθαρού και βρώμικου νερού.

#### ΠΡΟΣΟΧΗ

Οι δεξαμενές γλυκού νερού και λυμάτων πρέπει να είναι σταθερά τοποθετημένες στη συσκευή.

#### ΠΡΟΣΟΧΗ

Από τη χρήση ακατάλληλων καθαριστικών μπορεί να προκληθεί ζημιά στη συσκευή και να πάψει να ισχύει η εγγύηση.

#### Υπόδειξη

Αν χρειάζεται, για τον καθαρισμό ταπετσαριών χρησιμοποιήστε το καθαριστικό KÄRCHER RM 519.

- Κατά τη δόσολογία του καθαριστικού τηρείτε τις οδηγίες του κατασκευαστή σχετικά με την ποσότητα.
- Για κάθε γέμισμα του δοχείου συνιστάται μια δόση περίπου 100 ml καθαριστικού.
- Ρίξτε μέσα το καθαριστικό και γεμίστε με νερό μέχρι το σημάδι "Max".
- Η πλήρης ποσότητα πλήρωσης είναι το πολύ 1,7 λίτρα.

#### Υπόδειξη

Το δοχείο καθαρού νερού μπορεί να αφαιρεθεί για πλήρωση ή να γεμίσει όπως είναι στη συσκευή.

#### Πλήρωση δοχείου νερού μαζί με τη συσκευή

- 1 Τραβήξτε την ασφάλεια του δοχείου προς τα πάνω και γυρίστε την στο πλάι. Προσθέστε καθαριστικό υγρό σύμφωνα με τις οδηγίες δόσολογίας και, στη συνέχεια, γεμίστε το δοχείο με νερό μέχρι το σημάδι "MAX".

#### Εικόνα Η

- 2 Κλείστε την τάπα του δοχείου.

#### Αφαίρεση δοχείου νερού για γέμισμα

- 1 Βγάλτε το δοχείο νερού κάθετα προς τα πάνω κρατώντας από την εσοχή λαβής.

#### Εικόνα Ι

- 2 Τραβήξτε την ασφάλεια του δοχείου προς τα πάνω, γυρίστε την στο πλάι και γεμίστε το δοχείο νερού με καθαριστικό και νερό βρύσης μέχρι το σημάδι "MAX".

#### Εικόνα J

ή

Απασφαλίστε την ασφάλεια του δοχείου, αφαιρέστε την και γεμίστε με καθαριστικό και νερό βρύσης μέχρι το σημάδι "MAX".

#### Εικόνα Κ

- 3 Κλείστε την ασφάλεια ή τοποθετήστε το καπάκι του δοχείου, προσέχοντας να εφαρμόσει καλά.
- 4 Τοποθετήστε το δοχείο νερού μέχρι κάτω μέσα στη συσκευή.

### Τοποθέτηση παρελκόμενων

#### Καθαρισμός μοκετών

Για τον καθαρισμό μοκετών χρησιμοποιήστε τους σωλήνες αναρρόφησης/ψεκασμού και το ακροφύσιο πλυσίματος δαπέδου.

- 1 Συνδέστε τους σωλήνες ψεκασμού/αναρρόφησης μεταξύ τους καθώς και με τον ελαστικό σωλήνα αναρρόφησης/ψεκασμού, όλα τα μέρη πρέπει να ακουστούν που ασφαλίζουν.
- 2 Συνδέστε το ακροφύσιο πλυσίματος δαπέδου στους σωλήνες ψεκασμού/αναρρόφησης μέχρι να ακούσετε το κλικ ασφάλισης.
- Για να αποσυνδέσετε τους σωλήνες ψεκασμού/αναρρόφησης και το ακροφύσιο πλυσίματος δαπέδου πιέστε το αντίστοιχο κουμπί απασφάλισης και τραβήξτε τα μέρη.

**Εικόνα C**

**Εικόνα D**

#### Καθαρισμός ταπετσαρίας

Ανάλογα με τις απαιτήσεις, χρησιμοποιήστε το ακροφύσιο πλύσης ταπετσαριών ή πλύσης αρμών για να καθαρίσετε π.χ. ταπετσαρίες ή στρώματα.

- Συνδέστε το ακροφύσιο πλύσης ταπετσαρίας ή πλύσης αρμών στη λαβή του ελαστικού σωλήνα ψεκασμού/αναρρόφησης μέχρι να ακούσετε το κλικ ασφάλισης.
- Για αποσύνδεση από το ακροφύσιο πλύσης ταπετσαρίας, αρμών ή δαπέδου πιέστε το κουμπί απασφάλισης και βγάλτε από τον ελαστικό σωλήνα ψεκασμού/αναρρόφησης.

**Εικόνα E**

**Εικόνα F**

**Εικόνα G**

### Ενεργοποίηση συσκευής

#### ⚠ ΠΡΟΕΙΔΟΠΟΙΗΣΗ

##### Κίνδυνος ηλεκτροπληξίας

Αν το καλώδιο ρεύματος δεν ξετυλιχτεί εντελώς, υπάρχει κίνδυνος να υπερεκτιμηθεί το μήκος του και να προκληθεί φθορά και ζημία στο καλώδιο.

Ξετυλίγεται πάντα τελείως το καλώδιο ρεύματος.

1. Αφαιρέστε πλήρως το καλώδιο ρεύματος από το άγκιστρο καλωδίου.
2. Συνδέστε το ρευματολήπτη στην πρίζα.
3. Στρέψτε τον διακόπτη της συσκευής στο I (ON).  
**Εικόνα L**  
**Εικόνα M**  
Εκκινήστε τον κινητήρα αναρρόφησης και την αντλία.
4. Κλείστε τελείως τη βάνα δευτερεύοντα αέρα.  
**Εικόνα N**

### Λειτουργία

#### Καθαρισμός χαλιών ή ταπετσαριών

##### Υπόδειξη

Το ζεστό νερό (μέγιστο 50 °C) αυξάνει το αποτέλεσμα καθαρισμού.

##### Υπόδειξη

Χρησιμοποιείτε για τον καθαρισμό μόνο το καθαριστικό RM 519 της KÄRCHER.

## ΠΡΟΣΟΧΗ

### Κίνδυνος από το διάλυμα καθαρισμού

#### Κίνδυνος πρόκλησης ζημιάς

Πριν χρησιμοποιήσετε τη συσκευή, ελέγξτε το προς καθαρισμό αντικείμενο για ανθεκτικότητα χρωμάτων και αντοχή στο νερό σε μια δυσδιάκριτη θέση.

1. Γεμίστε το δοχείο καθαρού νερού με καθαριστικό υγρό και νερό, βλέπε κεφάλαιο Πλήρωση δοχείου καθαρού νερού.
2. Ενεργοποιήστε τη συσκευή (βλ. κεφάλαιο Ενεργοποίηση συσκευής)
3. Επιλέξτε το σωστό εξάρτημα ανάλογα τις ανάγκες και για να ψεκάσετε διάλυμα καθαρισμού, χειριστείτε τον μοχλό στη λαβή.
4. Για να ψεκάσετε μεγάλες επιφάνειες, χειριστείτε πρώτα τον μοχλό στη λαβή και, στη συνέχεια, πιέστε το κουμπί ασφάλισης.

#### Εικόνα O

5. Τραβάτε το ακροφύσιο δαπέδου ή ταπετσαρίας προς τα πίσω σε παράλληλες διαδρομές πάνω στην επιφάνεια που καθαρίζετε, μην το στρώχνετε.

#### Εικόνα P

#### Υπόδειξη

Για ταχύτερη και αποτελεσματικότερη εργασία, μπορεί το ακροφύσιο δαπέδου να χρησιμοποιηθεί επίσης για τον καθαρισμό ταπετσαριών (π.χ. μεγάλων καναπέδων).

#### Υπόδειξη

Εάν το δοχείο βρώμικου νερού είναι γεμάτο, το φλοτέρ κλείνει το άνοιγμα αναρρόφησης και η συσκευή λειτουργεί με αυξημένες στροφές.

6. Απενεργοποιήστε αμέσως τη συσκευή και αδειάστε το δοχείο βρώμικου νερού, βλ. κεφάλαιο Εκκένωση δοχείου βρώμικου νερού.

### Μέθοδοι καθαρισμού

#### Ελαφριά / κανονική ρύπανση

1. Στρέψτε τον διακόπτη της συσκευής στο I (ON).  
**Εικόνα M**  
Εκκινήστε τον κινητήρα αναρρόφησης και την αντλία.
2. Πιέστε το μοχλό για ψεκασμό.  
Το διάλυμα καθαρισμού ψεκάζεται.  
**Εικόνα O**
3. Αφήστε το μοχλό ψεκασμού και κάντε αναρρόφηση των υπολειμμάτων του καθαριστικού διαλύματος. Εάν είναι απαραίτητο, ο ρυθμιστής δευτερεύοντα αέρα μπορεί να προσαρμοστεί για τη ρύθμιση της ισχύος αναρρόφησης.  
**Εικόνα N**
4. Μετά τον καθαρισμό, ξαναπεράστε τα καλύμματα και τις μοκέτες με καθαρό, ζεστό νερό και, εάν θέλετε, περάστε τα με αδιαβροχοποιητικά μέσα.

#### Επίμονη βρωμιά ή λεκέδες

1. Στρέψτε τον διακόπτη της συσκευής στο I (ON).  
**Εικόνα M**  
Εκκινήστε τον κινητήρα αναρρόφησης και την αντλία.
2. Πιέστε το μοχλό για ψεκασμό.  
**Εικόνα O**  
Το διάλυμα καθαρισμού ψεκάζεται.
3. Στρέψτε τον διακόπτη της συσκευής στο O (ON).  
**Εικόνα Q**
4. Αφήστε το διάλυμα καθαρισμού να δράσει τουλάχιστον 5 λεπτά.

5. Στρέψτε τον διακόπτη της συσκευής στο I (ON). Εκκινήστε τον κινητήρα αναρρόφησης και την αντλία.  
**Εικόνα M**
6. Κάντε αναρρόφηση τυχόν υπολειμμάτων του διαλύματος καθαρισμού.  
Εάν είναι απαραίτητο, ο ρυθμιστής δευτερεύοντα αέρα μπορεί να προσαρμοστεί για τη ρύθμιση της ισχύος αναρρόφησης.  
**Εικόνα N**
7. Επαναλάβετε τη διαδικασία, εάν είναι απαραίτητο.
8. Μετά τον καθαρισμό, ξαναπεράστε τα καλύμματα και τις μοκέτες με καθαρό, ζεστό νερό και, εάν θέλετε, περάστε τα με αδιαβροχοποιητικά μέσα.

## Τερματισμός λειτουργίας

### Υπόδειξη

Για να μην παραμένουν σωματίδια καθαρισμού και βρωμιάς στους σωλήνες, πραγματοποιείτε καθαρισμό του συστήματος (χωρίς την προσθήκη καθαριστικών) μετά από κάθε χρήση.

1. Στρέψτε τον διακόπτη της συσκευής στο O (ON).  
**Εικόνα Q**
2. Αδειάστε το δοχείο βρώμικου νερού, βλ. κεφάλαιο *Εκκένωση δοχείου βρώμικου νερού*.
3. Γεμίστε το δοχείο καθαρού νερού με νερό βρύσης μέχρι το σημάδι "MAX", βλ. κεφάλαιο *Πλήρωση δοχείου καθαρού νερού*.
4. Συνδέστε τον ελαστικό σωλήνα ψεκασμού/ αναρρόφησης με το ακροφύσιο αρμών.
5. Ανοίξτε την ασφάλεια του δοχείου και εισάγετε το ακροφύσιο για τις σχισμές εντελώς μέσα στο άνοιγμα.
6. Γυρίστε το διακόπτη της συσκευής στη θέση I (ON) και ταυτόχρονα πιέστε και κρατήστε πατημένο τον μοχλό ψεκασμού στη λαβή.

### Εικόνα R

Η διαδικασία έκπλυσης ολοκληρώνεται μόλις το δοχείο καθαρού νερού αδειάσει εντελώς.

7. Στρέψτε τον διακόπτη της συσκευής στο O (ON).  
**Εικόνα Q**
8. Αποσυνδέστε το φιλτράκι από την πρίζα. Τυλίξτε το ηλεκτρικό καλώδιο πλήρως αλλά όχι πολύ σφιχτά (χαλαρά) γύρω από το στήριγμα καλωδίου.  
**Εικόνα S**

9. Αδειάστε το δοχείο βρώμικου νερού, βλ. κεφάλαιο *Εκκένωση δοχείου βρώμικου νερού*.
10. Ξεπλύνετε σχολαστικά το δοχείο βρώμικου νερού με καθαρό νερό.
11. Εάν έχει ρυπανθεί, ξεπλύνετε επίσης το δοχείο καθαρού νερού με καθαρό νερό και καθαρίστε το φίλτρο, βλέπε κεφάλαιο *Καθαρισμός φίλτρου στο δοχείο καθαρού νερού*.
12. Αποσυνδέστε τα πρόσθετα εξαρτήματα από τη συσκευή.
13. Για να αφαιρέσετε τυχόν εναπομείναντα υγρά από τον ελαστικό σωλήνα ψεκασμού/αναρρόφησης:
  - a Πιέστε την ασφάλεια και αφαιρέστε τον ελαστικό σωλήνα ψεκασμού/αναρρόφησης από τη συσκευή.  
**Εικόνα B**
  - b Πιέστε το μοχλό στη λαβή και αφήστε το υγρό να τρέξει.

### Υπόδειξη

Για να μπορεί το υγρό να στεγνώσει εντελώς, μην τυλίγετε τον ελαστικό σωλήνα ψεκασμού/αναρρόφησης γύρω από τη συσκευή για να στεγνώσει.

### Υπόδειξη

Για να μην σχηματιστούν λιμνούλες στα δωμάτια (π.χ. σε μοκέτες, παρκέ), αφήστε το υπόλοιπο υγρό να τρέξει σε κατάλληλο δοχείο (π.χ. νιπτήρα, κουβά).

14. Ξεπλύνετε τα ακροφύσια πλύσης με νερό βρύσης και αφήστε τη συσκευή να στεγνώσει μαζί με τα υπόλοιπα εξαρτήματα.
15. Αποθηκεύετε τη συσκευή στη "θέση στεγνώματος" (τα δύο καπάκια του δοχείου είναι ελαφρώς ανοιχτά και τυχόν εναπομείναν υγρό μπορεί να στεγνώσει χωρίς να αφήσει υπολείμματα).

## Εκκένωση δοχείου βρώμικου νερού

1. Βγάλτε το δοχείο βρώμικου νερού κάθετα προς τα πάνω κρατώντας από την εσοχή λαβής.

### Εικόνα T

2. Αποσφραδίστε τις δύο πλαϊνές ασφάλειες του δοχείου, αφαιρέστε το καπάκι και πετάξτε το βρώμικο νερό.

### Εικόνα U

3. Κατά τη συνέχιση των εργασιών καθαρισμού: Τοποθετήστε την ασφάλεια του δοχείου, προσέχοντας να εφαρμόσει καλά. Τοποθετήστε το δοχείο βρώμικου νερού μέχρι κάτω μέσα στη συσκευή.
4. Στο τέλος των εργασιών καθαρισμού: Αποθηκεύστε τη συσκευή στη "θέση στεγνώματος" (το καπάκι του δοχείου είναι ελαφρώς ανοιχτό και τυχόν εναπομείναν υγρό μπορεί να στεγνώσει χωρίς να αφήσει υπολείμματα).

## Αποθήκευση συσκευής

1. Στερεώστε το ακροφύσιο δαπέδου στο στήριγμα εξαρτημάτων του στήριγματος καλωδίου.
2. Τυλίξτε τον ελαστικό σωλήνα ψεκασμού/ αναρρόφησης γύρω από τη συσκευή.
3. Στερεώστε με το λαστιχάκι τη λαβή / τον ελαστικό σωλήνα από τον ελαστικό σωλήνα ψεκασμού/ αναρρόφησης στο στήριγμα εξαρτημάτων στο πλάι της συσκευής. Δώστε προσοχή στη σωστή κατεύθυνση περιτύλιξης, ώστε η λαβή ή ο σωλήνας να μπορεί να στερεωθεί με το λαστιχάκι.  
**Εικόνα Y**
4. Φυλάξτε τη συσκευή σε ξηρό χώρο, προστατευμένο από τον παγετό.

## Μεταφορά

### ⚠ ΠΡΟΣΟΧΗ

**Κίνδυνος τραυματισμού και πρόκλησης ζημιάς!**  
Κίνδυνος τραυματισμού και ζημιάς λόγω μη πύξης του βάρους.

Κατά τη μεταφορά και αποθήκευση λάβετε υπόψη το βάρος της συσκευής.

### Μεταφορά με το χέρι

1. Σηκώστε και μεταφέρετε τη συσκευή από τη λαβή μεταφοράς.

### Μεταφορά σε οχήματα

1. Ασφαλίστε τη συσκευή έναντι ολίσθησης και ανατροπής.

## Φροντίδα και συντήρηση

### Οδηγίες γενικής φροντίδας

- Καθαρίστε τη συσκευή και τα βοηθητικά εξαρτήματα από συνθετικό υλικό με καθαριστικό για συνθετικά υλικά του εμπορίου.

- Εάν χρειαστεί, ξεπλύνετε το δοχείο και τα εξαρτήματα με νερό και στεγνώστε τα πριν τα χρησιμοποιήσετε ξανά.

## Καθαρισμός του καπακιού του δοχείου βρώμικου νερού και του διαχωριστή

### Υπόδειξη

Στο εσωτερικό του καπακιού του δοχείου βρώμικου νερού (στον διαχωριστή) υπάρχουν 2 πλέγματα. Εάν τα πλέγματα είναι βρεγμένα ή βρώμικα, το φλοτέρ δεν μπορεί να ενεργοποιηθεί σωστά ή η συσκευή απενεργοποιείται πολύ νωρίς.

Επομένως, φροντίστε ώστε κατά τη λειτουργία τα πλέγματα να είναι καθαρά και στεγνά.

1. Αφαιρέστε το δοχείο βρώμικου νερού από τη συσκευή, βλ. κεφάλαιο *Εκκένωση δοχείου βρώμικου νερού*
2. Αφαιρέστε το καπάκι από το δοχείο και αφαιρέστε τον διαχωριστή.
3. Καθαρίστε προσεκτικά το καπάκι του δοχείο και τον διαχωριστή με ένα υγρό πανί.
4. Αφαιρέστε προσεκτικά την υγρασία με ένα στεγνό πανί.

### Εικόνα V

5. Τοποθετήστε το καπάκι του δοχείο και τον διαχωριστή μαζί, στερεώστε τα στο δοχείο και τοποθετήστε τα πίσω στη συσκευή.

## Καθαρισμός ακροφυσίου ψεκασμού

### Υπόδειξη

Εάν η δέσμη ψεκασμού είναι ανομοιομορφη, μπορεί το ακροφύσιο ψεκασμού του εξαρτήματος αναρρόφησης να είναι βουλωμένο από υπολείμματα και να πρέπει να καθαριστεί.

1. Για να καθαρίσετε τα ακροφύσια δαπέδου και ταπετσαρίας, χαλαρώστε το στήριγμα των ακροφυσίων περιστρέφοντάς το και αφαιρέστε το μαζί με τα ακροφύσια.

### Υπόδειξη

Φυλάξτε τον δακτύλιο στεγανοποίησης σε ασφαλές μέρος και τοποθετήστε τον πάλι μετά τον καθαρισμό.

### Εικόνα X

2. Καθαρίστε τα υπολείμματα από το ακροφύσιο ψεκασμού με τρεχούμενο νερό.
3. Τοποθετήστε το ακροφύσιο ψεκασμού και το λαστιχάκι στεγανοποίησης στο στήριγμα και στερεώστε το ξανά περιστρέφοντάς.
4. Καθαρίστε τα υπολείμματα από το ακροφύσιο ψεκασμού του ακροφυσίου αρμών επίσης με τρεχούμενο νερό.

## Καθαρισμός φίλτρου στο δοχείο καθαρού νερού

### Υπόδειξη

Στον πιθμένα του δοχείο καθαρού νερού υπάρχει ένα φίλτρο στο οποίο μπορούν να καθιζάνουν σωματίδια ρύπων και να εμποδίζουν έτσι τη ροή του νερού. Για αυτό συνιστούμε να καθαρίζετε τακτικά το φίλτρο.

### Υπόδειξη

Για να καθαρίσετε το φίλτρο, πρέπει να βγάλετε το δοχείο φρέσκου νερού από τη συσκευή και να το αδειάσετε.

1. Απασφαλίστε και αφαιρέστε την τάπα του δοχείο, βλέπε κεφάλαιο *Πλήρωση δοχείο καθαρού νερού*
2. Ξεπλύνετε καλά το φίλτρο με νερό ή καθαρίστε το προσεκτικά με μια μαλακή βούρτσα.

### Εικόνα W

3. Τοποθετήστε την ασφάλεια του δοχείο, προσέχοντας να εφαρμόσει καλά.

## Αντιμετώπιση βλαβών

### Ανεπαρκής ισχύς αναρρόφησης

Η βάνα δευτερεύοντα αέρα είναι πολύ ανοιχτή.

- Κλείστε τη βάνα δευτερεύοντα αέρα. Τα εξαρτήματα, ο ελαστικός ή οι άκαμπτοι σωλήνες αναρρόφησης έχουν βουλώσει.

- Επιδιορθώστε αντίστοιχα.

Τα πλέγματα του πώματος του δοχείο βρώμικου νερού είναι βρώμικα ή υγρά.

- Καθαρίστε και στεγνώστε τα πλέγματα.

Το δοχείο ρύπων δεν έχει τοποθετηθεί σωστά.

- Πιέστε το δοχείο ρύπων προς τα κάτω.

### Από το ακροφύσιο δεν βγαίνει νερό

Αδειο δοχείο καθαρού νερού

- Γεμίστε το δοχείο καθαρού νερού.

Λερωμένο φίλτρο καθαρού νερού.

- Καθαρίστε το φίλτρο καθαρού νερού.

Η σύνδεση μεταξύ των εξαρτημάτων και του ελαστικού σωλήνα ψεκασμού/αναρρόφησης δεν είναι σωστή.

- Κάντε τη σύνδεση σωστά.

Χαλασμένη αντλία καθαριστικού υγρού.

- Απευθυνθείτε στο τμήμα εξυπηρέτησης πελατών.

### Ανομοιομορφη δέσμη ψεκασμού

Το ακροφύσιο ψεκασμού στο εξάρτημα για αναρρόφηση πλήσης είναι βρώμικο.

- Καθαρίστε το ακροφύσιο ψεκασμού στο αντίστοιχο εξάρτημα.

### Η συσκευή γίνεται θορυβώδης και δεν απορροφά πλέον βρώμικο νερό

Τα πλέγματα του πώματος του δοχείο βρώμικου νερού είναι βρώμικα ή υγρά.

- Καθαρίστε και στεγνώστε τα πλέγματα.

## Τεχνικά στοιχεία

### Ηλεκτρική σύνδεση

Συχνότητα	Hz	50-60
Τάση	V	220-240
Ασφάλεια δικτύου (με χρονοκαθυστέρηση)	A	10
Ονομαστική ισχύς	W	500

### Στοιχεία ισχύος συσκευής

Μέγιστη ποσότητα καθαρού νερού	l	1,7
Μέγιστη ποσότητα βρώμικου νερού	l	2,9

Μέγιστη θερμοκρασία διαλύματος °C καθαρισμού (T max)

Διαστάσεις και βάρη		
Βάρος (χωρίς παρελκόμενα)	kg	4,1
Μήκος x πλάτος x ύψος	mm	440x230 x260

### Μετρημένες τιμές σύμφωνα με το EN 60704-2-1

Στάθμη ηχητικής πίεσης	dB(A)	69
------------------------	-------	----

Με την επιφύλαξη τεχνικών αλλαγών.