

VCS 3 Nano



Deutsch	5
English	10
Français	15
Italiano	21
Español	26
Português	32
Nederlands	38
Türkçe	43
Svenska	48
Suomi	53
Norsk	58
Dansk	63
Eesti	68
Latviešu	73
Lietuviškai	78
Polski	84
Magyar	89
Čeština	95
Slovenčina	100
Slovenščina	105
Română	110
Hrvatski	116
Srpski	121
Ελληνικά	126
Русский	132
Українська	138
Қазақша	144
Български	150
العربية	161

Read Online



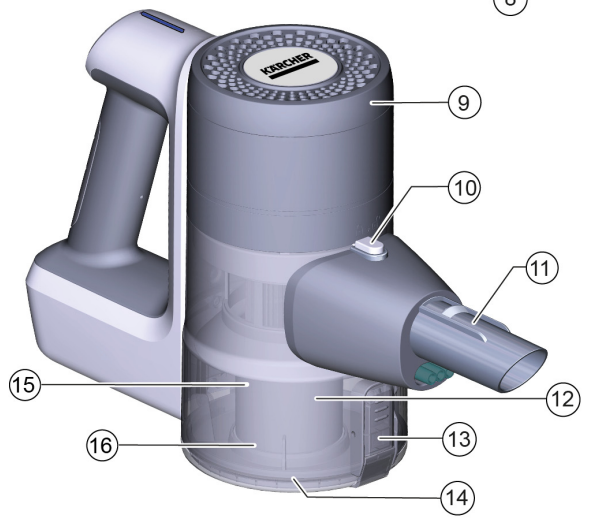
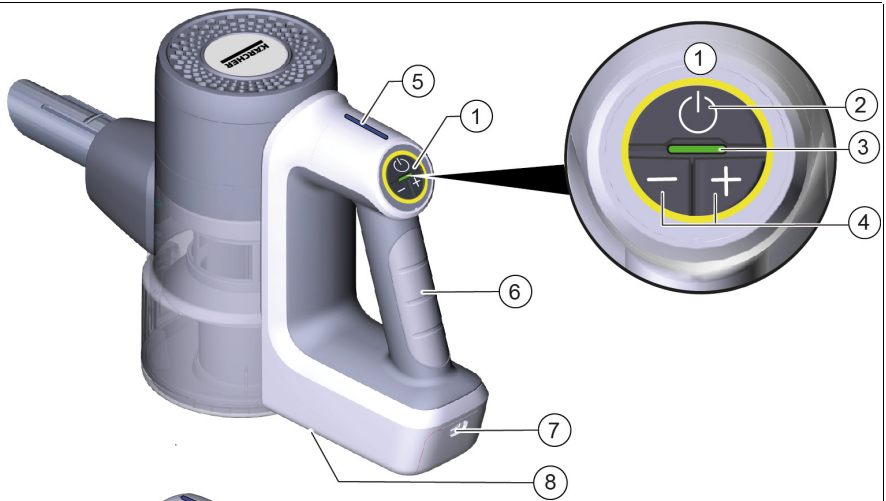
EAC


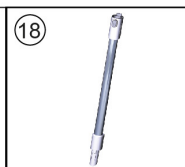
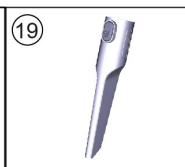



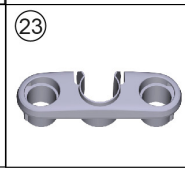
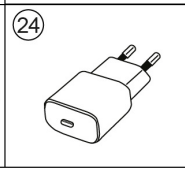
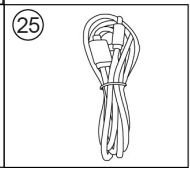


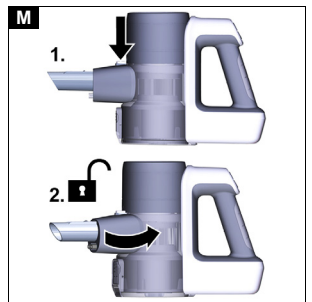
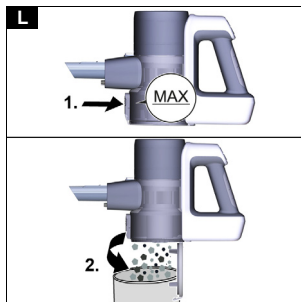
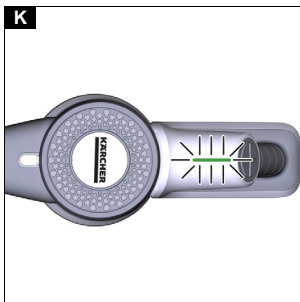
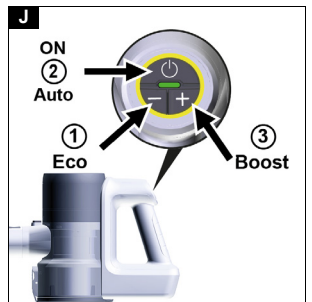
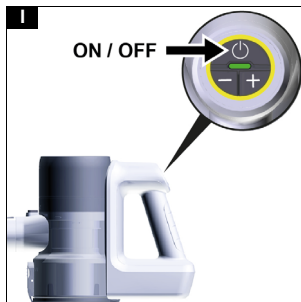
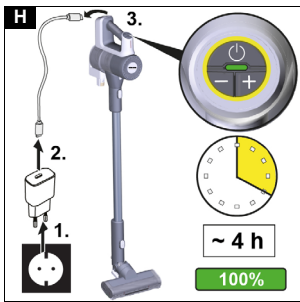
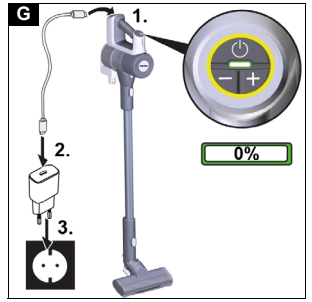
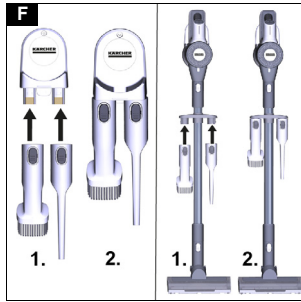
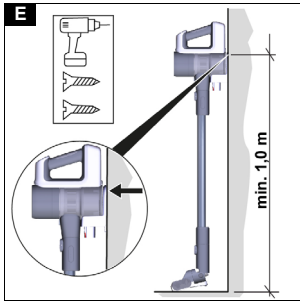
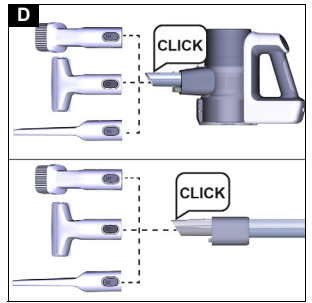
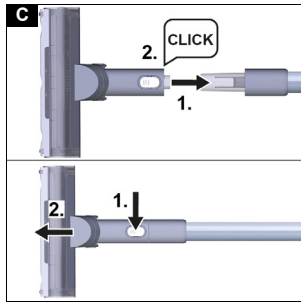
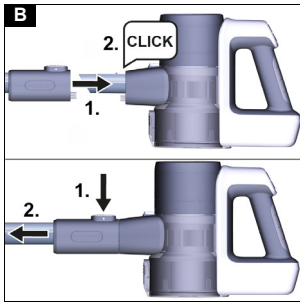
**Register
your product**

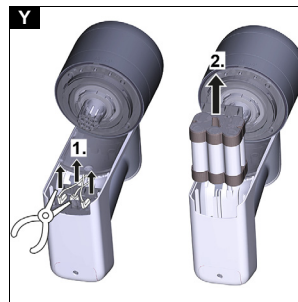
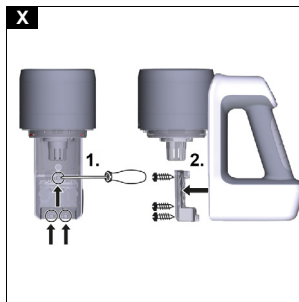
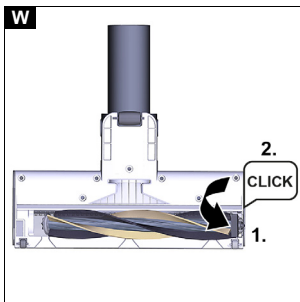
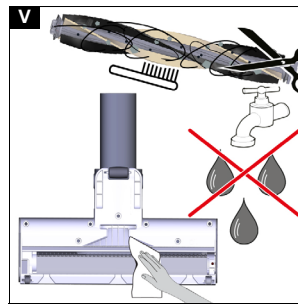
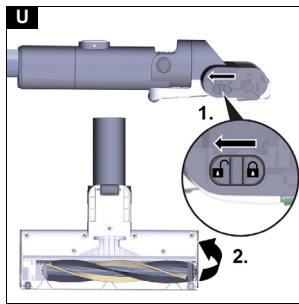
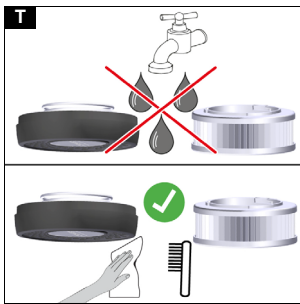
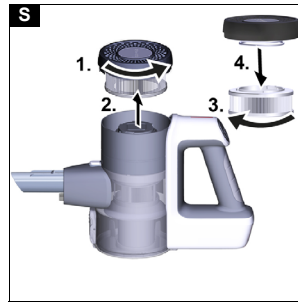
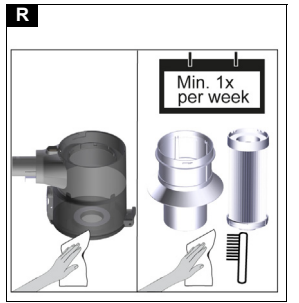
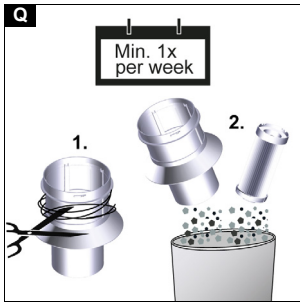
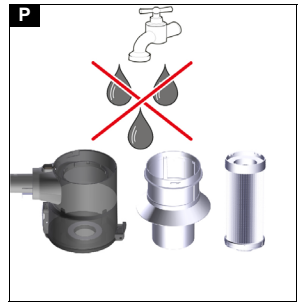
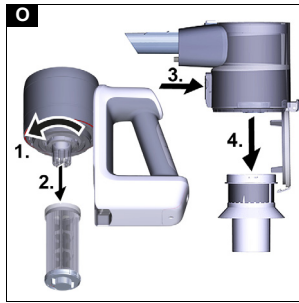
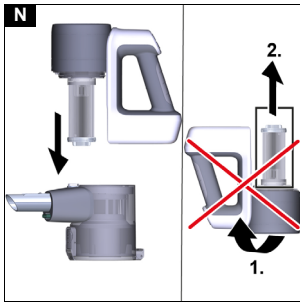
www.kaercher.com/welcome


A







Frekvencija	Hz	50 - 60
Vreme punjenja potpuno prazne baterije	min	240
Klasa zaštite		II
Podaci o snazi uredaja		
Zapremina posude	l	0,4
Vreme rada sa punim punjenjem baterije sa podnim nastavkom Eco/Auto/Boost	min	45"/20/10
Dimenzije i težine		
Težina (bez pribora)	kg	<2.4

* U zavisnosti od stepena zaprljanosti.
Zadržavamo pravo na tehničke izmene.

Περιεχόμενα

Γενικές υποδείξεις.....	126
Προβλεπόμενη χρήση.....	126
Προστασία του περιβάλλοντος.....	126
Παρελκόμενα και ανταλλακτικά.....	126
Εγγύηση.....	126
Σύμβολα επάνω στη συσκευή.....	126
Φοριστής.....	127
Παραδοτέος εξοπλισμός.....	127
Περιγραφή συσκευής.....	127
Τοποθέτηση στηρίγματος τοίχου.....	127
Θέση σε λειτουργία.....	127
Λειτουργία.....	128
Γενικές υποδείξεις εφαρμογής.....	129
Μεταφορά.....	129
Αποθήκευση.....	129
Φροντίδα και συντήρηση.....	129
Αφαίρεση μπαταρίας.....	130
Αντιμετώπιση βλαβών.....	131
Τεχνικά χαρακτηριστικά.....	131

Γενικές υποδείξεις



Πριν από την πρώτη χρήση της συσκευής, διαβάστε αυτές τις γνήσιες οδηγίες χρήσης καθώς και τις συνοδευτικές υποδείξεις ασφαλείας. Εφαρμόζετε αυτές τις οδηγίες.

Φυλάξτε τα δύο βιβλιάρικα για μεταγενέστερη χρήση ή για τον επόμενο ιδιοκτήτη.

Προβλεπόμενη χρήση

- Χρησιμοποιείτε τη συσκευή αποκλειστικά για την ιδιωτική σας κατοικία.
- Η συσκευή προορίζεται αποκλειστικά για τον καθαρισμό στεγνών επιφανειών
- Ως μη ενδεδειγμένη χρήση ισχύει:
 - Η αναρρόφηση σε ανθρώπους, ζώα, φυτά ή σε ρούχα επάνω στο σώμα.
 - Η απορρόφηση νερού ή άλλων υγρών.
 - Η απορρόφηση καυτής στάχτης, κάρβουνων, τσιγάρων ή άλλων εύφλεκτων ή εύκολα αναπλέξιμων υλικών.
 - Η χρήση κοντά σε εκρηκτικά ή πολύ εύφλεκτα υλικά.

Προστασία του περιβάλλοντος



Τα υλικά συσκευασίας είναι ανακυκλώσιμα. Ανακυκλώνετε τις συσκευασίες με περιβαλλοντικά ορθό τρόπο.



Οι ηλεκτρικές και οι ηλεκτρονικές συσκευές περιέχουν πολύτιμα ανακυκλώσιμα υλικά και, συχνά, επίσης εξαρτήματα όπως απλές και επαναφορτιζόμενες μπαταρίες ή λάδια, που σε περίπτωση λανθασμένης χρήσης ή απόρριψης μπορούν να θέσουν σε κίνδυνο την ανθρώπινη υγεία και το περιβάλλον. Ωστόσο, αυτά τα συστατικά είναι απαραίτητα για τη σωστή λειτουργία της συσκευής. Οι συσκευές που φέρουν αυτό το σύμβολο δεν επιτρέπεται να απορρίπτονται μαζί με τα οικιακά απορρίμματα.

Υποδείξεις σχετικά με συστατικά (REACH)

Ενημερωμένες πληροφορίες σχετικά με τα συστατικά θα βρείτε στη διεύθυνση: www.kaercher.de/REACH

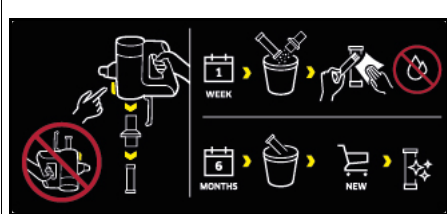
Παρελκόμενα και ανταλλακτικά

Χρησιμοποιείτε μόνο γνήσια παρελκόμενα και γνήσια ανταλλακτικά, καθώς αυτά εγγυώνται την ασφαλή και απρόσκοπτη λειτουργία της συσκευής. Πληροφορίες σχετικά με τα παρελκόμενα και τα ανταλλακτικά θα βρείτε στη διεύθυνση www.kaercher.com.

Εγγύηση

Σε κάθε χώρα ισχύουν οι όροι εγγύησης οι οποίοι εκδίδονται από την αρμόδια εταιρεία διανομής μας. Τυχόν βλάβες στη συσκευή σας επιδιορθώνονται από εμάς χωρίς χρέωση εντός της προθεσμίας εγγύησης, εφόσον οφείλονται σε σφάλμα υλικού ή κατασκευής. Σε περίπτωση εγγύησης απευθυνθείτε στον προμηθευτή σας ή στο πλησιέστερο εξουσιοδοτημένο συνεργείο, προσκομίζοντας το παραστατικό της αγοράς. (για διευθύνσεις βλέπε την πίσω σελίδα) Περαιτέρω πληροφορίες για την εγγύηση (εάν υπάρχουν) θα βρείτε στην καρτέλα σέρβις της τοπικής ιστοσελίδας της Kärcher στην ενότητα "Downloads".

Σύμβολα επάνω στη συσκευή

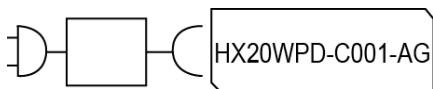


Στο προφίλτρο της συσκευής υπάρχει αυτοκόλλητο που περιγράφει τον τρόπο καθαρισμού / αντικατάστασης του προφίλτρου και του λεπτού φίλτρου:

- Αφαιρέστε το προφίλτρο και το λεπτό φίλτρο από τη συσκευή. Ταυτόχρονα δεν επιτρέπεται να γυρίσετε τη συσκευή ανάποδα.
- Καθαρίζετε το προφίλτρο και το λεπτό φίλτρο μία φορά την εβδομάδα **χωρίς προσθήκη** νερού ή υγρασίας.
- Αντικαθιστάτε το λεπτό φίλτρο κάθε 6 μήνες με νέο. Για περισσότερες περιγραφές βλ. κεφάλαιο **Καθαρισμός προφίλτρου, λεπτού φίλτρου και δοχείου σκόνης**

Φορτιστής

⚠ ΠΡΟΕΙΔΟΠΟΙΗΣΗ • Φορτίστε τη συσκευή μόνο με τον παρεχόμενο γνήσιο φορτιστή HX20WPD-C001-AG ή με φορτιστή εγκεκριμένο από την KÄRCHER.



Παραδοτέος εξοπλισμός

Ο παραδοτέος εξοπλισμός της συσκευής απεικονίζεται επάνω στη συσκευασία. Κατά την αφαίρεση από τη συσκευασία ελέγξτε την πληρότητα των περιεχομένων. Σε περίπτωση που λείπουν παρελκόμενα ή έχουν προκληθεί ζημιές κατά τη μεταφορά, ενημερώστε τον προμηθευτή σας.

Περιγραφή συσκευής

Ο παρεχόμενος εξοπλισμός της συσκευής (ανάλογα με το μοντέλο) απεικονίζεται στη συσκευασία. Αυτό το εγχειρίδιο λειτουργίας περιγράφει όλες τις πιθανές παραλλαγές.

Για τα σχήματα δείτε τη σελίδα διαγραμμάτων.

Εικόνα A

- ① Χειριστήριο για:
- ② Διακόπτης ON/OFF
- ③ Ενδεικτική λυχνία LED μπαταρίας
- ④ Κουμπιά για ρύθμιση της έντασης αναρρόφησης (3 βαθμίδες)
- ⑤ Ενδεικτική λυχνία LED λειτουργίας / ισχύος αναρρόφησης
- ⑥ Χειρολαβή
- ⑦ Σύνδεση φόρτισης για βύσμα USB (τύπου C)
- ⑧ Εσωματωμένη επαναφορτιζόμενη μπαταρία
- ⑨ Κάλυμμα φίλτρου ακάθαρτου αέρα
- ⑩ Κουμπί απασφάλισης δοχείου σκόνης
- ⑪ Υποδοχή αναρρόφησης δοχείου σκόνης
- ⑫ Δοχείο σκόνης
- ⑬ Πλήκτρο απασφάλισης κατακτιού δοχείου σκόνης
- ⑭ Καπάκι δοχείου σκόνης
- ⑮ Λεπτό φίλτρο
- ⑯ Προφίλτρο
- ⑰ Μηχανοκίνητη ακροφύσιο δαπέδου με ρολό βούρτσας γενικής χρήσης και λυχνία LED
- ⑱ Σωλήνας αναρρόφησης
- ⑲ Ακροφύσιο αρμών
- ⑳ Βούρτσα επίπλων
- ㉑ Ακροφύσιο ταπετσαρίας
- ㉒ Στήριγμα τοίχου
- ㉓ Στήριγμα εξαρτημάτων
- ㉔ Φορτιστής (τύπου C)

㉕ Καλώδιο φόρτισης (τύπου C)

Τοποθέτηση στηρίγματος τοίχου

Ο παραδοτέος εξοπλισμός περιλαμβάνει επίτοιχο στήριγμα καθώς και βίδες και ούπα για τακτοποιημένη αποθήκευση της ηλεκτρικής σκούπας.

Υπόδειξη

Τοποθετήστε το επίτοιχο στήριγμα σε κατάλληλη θέση με τις παρεχόμενες βίδες και ούπα.

Για ασφαλή αποθήκευση της συσκευής, η επάνω βίδα στερέωσης του στηρίγματος θα πρέπει να τοποθετηθεί τουλάχιστον 1,0 m από το δάπεδο.

Εικόνα E

ΠΡΟΣΟΧΗ

Υλικές ζημιές εξαιτίας λανθασμένης τοποθέτησης
Η λανθασμένη τοποθέτηση μπορεί να προκαλέσει ζημία από πτώση τόσο στη συσκευή όσο και στο δάπεδο.

Για την τοποθέτηση χρησιμοποιήστε κατάλληλα εργαλεία.

Για την επιλογή των στοιχείων στερέωσης λάβετε υπόψη το βάρος της συσκευής και τη φέρουσα ικανότητα των σημείων τοποθέτησης.

⚠ ΠΡΟΕΙΔΟΠΟΙΗΣΗ

Κίνδυνος ηλεκτροπληξίας και τραυματισμού

Βεβαιωθείτε ότι δεν περνούν ηλεκτρικά καλώδια, σωλήνες νερού ή αερίου μέσα στον τοίχο στα σημεία στήριξης.

Υπόδειξη

Στο στήριγμα τοίχου μπορεί εκτός από τη συσκευή να αποθηκεύεται επίσης και το ακροφύσιο επίπλων 2 σε 1 και το ακροφύσιο σχισμών.

Εικόνα F

Θέση σε λειτουργία

Τοποθέτηση πρόσθετων εξαρτημάτων

Υπόδειξη

Το μηχανοκίνητο πέλμα κινείται επιπλέον από δικό του εσωματωμένο κινητήρα και επομένως θα πρέπει να συνδέεται πάντα απευθείας με τη φορητή συσκευή ή τον σωλήνα αναρρόφησης ώστε να διασφαλίζεται η τροφοδοσία ρεύματος.

Όλα τα άλλα πρόσθετα εξαρτήματα μπορούν επίσης να χρησιμοποιηθούν απευθείας με τη φορητή συσκευή ή με τον σωλήνα αναρρόφησης για αύξηση της εμβέλειας.

- Σπρώξτε τον σωλήνα αναρρόφησης στην υποδοχή του δοχείου σκόνης μέχρι να κουμπώσει.
- Πατήστε το πλήκτρο απασφάλισης και αφαιρέστε τον σωλήνα αναρρόφησης από την υποδοχή.

Εικόνα B

- Πιέστε το μηχανοκίνητο πέλμα στον σωλήνα αναρρόφησης μέχρι να κουμπώσει.
- Πατήστε το πλήκτρο απασφάλισης και αφαιρέστε το μηχανοκίνητο πέλμα από τον σωλήνα αναρρόφησης.

Εικόνα C

- Εισάγετε αξεσουάρ, όπως π.χ. το ακροφύσιο αρμών στην υποδοχή του δοχείου σκόνης ή στον σωλήνα αναρρόφησης μέχρι να ακουστεί ότι κούμπωσε.

Εικόνα D

Φόρτιση μπαταρίας

Υπόδειξη

Η συσκευή παραδίδεται χωρίς πλήρως φορτισμένη μπαταρία. Πριν την πρώτη χρήση φορτίστε πλήρως την

μπαταρία. Λάβετε υπόψη τις συνημμένες υποδείξεις ασφαλείας για επαναφορτιζόμενη ηλεκτρική ακούπα.

Υπόδειξη

Κατά τη χρήση τυπικού βύσματος USB (τύπου C) ή φορτιστή (δεν παρέχεται με τη συσκευή), ο χρόνος φόρτισης ενδέχεται ανάλογα με την ισχύ να διαφέρει από αυτόν που αναφέρεται στις οδηγίες λειτουργίας.

1. Για να φορτίσετε τη συσκευή, στερεώστε την στο επίτιχο στήριγμα που υπάρχει στον παραδοτέο εξοπλισμό.
2. Τοποθετήστε τα δύο βύσματα USB του καλωδίου φόρτισης στη θύρα φόρτισης της συσκευής και του φορτιστή.

Συνδέστε τον φορτιστή στη πρίζα.

Κατά τη διάρκεια της διαδικασίας φόρτισης η ένδειξη φόρτισης αναλάμπει πράσινη.

Εικόνα Ε

3. Όταν η συσκευή φορτιστεί πλήρως, τότε η λυχνία LED της φόρτισης μπαταρίας παραμένει αναμμένη πράσινη για 120 λεπτά. Στη συνέχεια, η λυχνία LED σβήνει.

Αφαιρέστε τα δύο βύσματα USB του καλωδίου φόρτισης από τις θύρες φόρτισης της συσκευής και του φορτιστή.

Αφαιρέστε τον φορτιστή από την πρίζα.

Αφαιρέστε τη συσκευή από το επίτιχο στήριγμα.

Εικόνα Η

Η συσκευή είναι έτοιμη για χρήση.

Λειτουργία

Ενδείξεις LED

Οι ακόλουθοι πίνακες περιγράφουν τις σημασίες των ενδεικτικών λυχνιών LED.

Ένδειξη LED στον διακόπτη on/off:

Εικόνα Ι

Εικόνα J

LED	Περιγραφή
Η λυχνία LED είναι συνεχώς πράσινη.	Η συσκευή είναι ενεργοποιημένη.
Η LED δεν είναι αναμμένη.	Η συσκευή είναι απενεργοποιημένη.
Η λυχνία LED αναλάμπει πράσινη όταν η συσκευή είναι ενεργοποιημένη.	Φόρτιση μπαταρίας στο 10% περίπου. Διάρκεια περίπου 2 λεπτά.
Η λυχνία LED είναι συνεχώς κόκκινη.	Χαμηλή φόρτιση μπαταρίας, λιγότερο από 5%. Διάρκεια περίπου 1 λεπτό.
Η λυχνία LED αναλάμπει πράσινη.	Η μπαταρία φορτίζεται.
Συσκευή στον φορτιστή: Η λυχνία LED είναι συνεχώς πράσινη για 120 λεπτά. Στη συνέχεια, η λυχνία LED σβήνει.	Η μπαταρία είναι πλήρως φορτισμένη.
Υπόδειξη Εάν η συσκευή αφαιρεθεί από τον φορτιστή αμέσως μετά τη φόρτιση, η λυχνία LED σβήνει νωρίτερα.	

LED	Περιγραφή
Η λυχνία LED αναλάμπει κόκκινη με γρήγορο ρυθμό (30 s / 120 φορές).	Η συσκευή εμφανίζει μήνυμα σφάλματος. Π.χ.: <ul style="list-style-type: none"> ● Απόφραξη του πέλματος αναρρόφησης ή του καναλιού αναρρόφησης. ● Η μπαταρία / συσκευή έχει υπερθερμανθεί ή υποψυχθεί.

Ένδειξη LED στη λαβή:

Εικόνα Κ

LED	Περιγραφή
Η λυχνία LED ανάβει από κίτρινο σε μπλε.	Η συσκευή ενεργοποιείται.
Η λυχνία LED ανάβει από πράσινο/μπλε/κίτρινο σε κίτρινο.	Η συσκευή απενεργοποιείται.
Η λυχνία LED ανάβει πράσινη.	Η συσκευή είναι ενεργοποιημένη και βρίσκεται σε λειτουργία Eco.
Η λυχνία LED ανάβει κίτρινη.	Η συσκευή είναι ενεργοποιημένη και βρίσκεται σε λειτουργία Boost.
Η λυχνία LED ανάβει μπλε ως αρχικό χρώμα.	Η συσκευή είναι ενεργοποιημένη και βρίσκεται σε αυτόματη λειτουργία.
Ανοιχτό μπλε έως μοβ.	Διαπιστώθηκε καθόλου ή λίγη ρύπανση.
Σκούρο μπλε έως μοβ.	Διαπιστώθηκε έντονη ρύπανση.
Η λυχνία LED αναλάμπει πράσινη.	Η μπαταρία φορτίζεται / η χωρητικότητα της είναι χαμηλή.
Η LED δεν είναι αναμμένη.	Η μπαταρία είναι πλήρως φορτισμένη.
Η λυχνία LED αναβοσβήνει με γρήγορο ρυθμό.	Η συσκευή εμφανίζει μήνυμα σφάλματος.

Αναρρόφηση

ΠΡΟΣΟΧΗ

Ζημιές στη συσκευή

Εάν τα φίλτρα ή το δοχείο σκόνης δεν έχουν τοποθετηθεί ή δεν έχουν τοποθετηθεί σωστά, η συσκευή ενδέχεται να μην λειτουργεί σωστά ή να υποστεί ζημιά. Χρησιμοποιείτε τη συσκευή μόνο εάν όλα τα φίλτρα και το δοχείο σκόνης έχουν τοποθετηθεί σωστά. Ελαττωματικά φίλτρα και φίλτρα που δεν καθαρίζονται πλέον πρέπει να αντικαθίστανται.

1. Τοποθετήστε το κατάλληλο εξάρτημα, βλέπε κεφάλαιο Τοποθέτηση πρόσθετων εξαρτημάτων.
2. Ενεργοποίηση συσκευής:

- Πατήστε τον διακόπτη ON/OFF.

Εικόνα Ι

3. Κατά περίπτωση, χρησιμοποιήστε το κουμπί "+ / -" στο χειριστήριο για να για να ρυθμίσετε την ισχύ αναρρόφησης.

Υπόδειξη

Η συσκευή διαθέτει 3 βαθμίδες ισχύος αναρρόφησης:

- 1 Λειτουργία Eco: Για τον καθαρισμό μικρών ποσοτήτων σκόνης.
- 2 Αυτόματη λειτουργία: Για καθημερινό καθαρισμό. Η συσκευή ρυθμίζει αυτόματα την ισχύ ανάλογα με τον βαθμό ρύπανσης.
- 3 Λειτουργία Boost: Μέγιστη ισχύς για καθαρισμό υψηλής απόδοσης (αυτή η ρύθμιση ισχύος αναρρόφησης αποφορτίζει την μπαταρία ταχύτερα από τις άλλες ρυθμίσεις).

Υπόδειξη

Κατά την ενεργοποίηση της συσκευής, η ισχύς αναρρόφησης είναι πάντα στην αυτόματη λειτουργία (βαθμίδα 2).

Εικόνα J

Αλλαγή πρόσθετων εξαρτημάτων

Αλλάξτε πρόσθετα εξαρτήματα, βλ. κεφάλαιο Τοποθέτηση πρόσθετων εξαρτημάτων

Τερματισμός λειτουργίας

- 1 Απενεργοποιήστε τη συσκευή.
 - Πατήστε τον διακόπτη ON/OFF.

Εικόνα I

ΠΡΟΣΟΧΗ

Ζημιές στη συσκευή

Εάν το προφίλτρο και το λεπτό φίλτρο δεν καθαρίζονται τακτικά μετά τη χρήση της συσκευής ή εάν το δοχείο σκόνης δεν αδειάζει, η ισχύς αναρρόφησης θα μειώνεται και η συσκευή μπορεί να χαλάσει.

Καθαρίζετε το προφίλτρο και το λεπτό φίλτρο τουλάχιστον μία φορά την εβδομάδα.

Αδειάστε το δοχείο σκόνης το αργότερο όταν φτάσει στο σημάδι "MAX".

- 2 Αφαιρέστε τον σωλήνα αναρρόφησης ή τα πρόσθετα εξαρτήματα.
- 3 Αδειάστε το δοχείο σκόνης.
 - Πιέστε το πλήκτρο απασφάλισης. Ανοίγει το καπάκι δοχείου σκόνης.
 - Αδειάστε το δοχείο σκόνης σε κάδο απορριμμάτων.

Εικόνα L

- 4 Για να κλείσετε το καπάκι του δοχείου σκόνης πιέστε το προς τα πάνω, μέχρι να κουμπώσει.
- 5 Καθαρίστε το προφίλτρο και το λεπτό φίλτρο, βλ. Κεφάλαιο Καθαρισμός προφίλτρου, λεπτού φίλτρου και δοχείου σκόνης.
- 6 Στερεώστε τη συσκευή στο στήριγμα τοίχου.

Εικόνα E

- 7 Αποθηκεύετε τα πρόσθετα εξαρτήματα στο στήριγμα τοίχου.

Εικόνα F

- 8 Φορτίστε τη συσκευή, βλ. Κεφάλαιο Φόρτιση μπαταρίας.

Γενικές υποδείξεις εφαρμογής

- Στη συσκευασία της συσκευής εικονίζονται ποια πρόσθετα εξαρτήματα περιλαμβάνονται στον παραδοτέο εξοπλισμό.
- Ελέγξτε το πρόσθετο εξάρτημα σε μη εμφανή θέση πριν το χρησιμοποιήσετε σε πιο ευαίσθητη περιοχή.
- Ακολουθήστε τις υποδείξεις καθαρισμού του κατασκευαστή.
- Συνδέστε τα μηχανοκίνητα πέλματα στον σωλήνα αναρρόφησης ή στη συσκευή χειρός.
- Μπορείτε να συνδέσετε επίσης και άλλα πρόσθετα εξαρτήματα, όπως π.χ. το ακροφύσιο αρμών,

συνδέοντας τα στη συσκευή χειρός ή εισάγοντάς τα απευθείας στον σωλήνα αναρρόφησης για αύξηση της εμβέλειας.

Μηχανοκίνητο ακροφύσιο δαπέδου πολλών λειτουργιών

Ιδανική για σκληρά δάπεδα και χαλιά.

Το μηχανοκίνητο πέλμα απομακρύνει ιδιαίτερα αποτελεσματικά τους κολλημένους ρύπους στις ίνες του χαλιού.

Η περιστρεφόμενη άρθρωση 180 μοιρών και τα φώτα LED εξασφαλίζουν βέλτιστη ευελιξία και καλή ορατότητα σε σκοτεινές γωνίες.

Ακροφύσιο αρμών

Για ακμές, αρμούς, θερμαντικά σώματα και σημεία με δύσκολη πρόσβαση.

Βούρτσα επίπλων

Για απαλό και σχολαστικό καθαρισμό επίπλων και ευαίσθητων επιφανειών, ξεσκόνισμα βιβλίων, σχισμών αερισμού αυτοκινήτων κλπ.

Ακροφύσιο ταπεταρίας

Για τον καθαρισμό υφασμάτων επιφανειών όπως καναπέδες, πολυθρόνες, στρώματα, καθίσματα αυτοκινήτων κλπ.

Στήριγμα εξαρτημάτων

Για πρακτική αποθήκευση και γρήγορη πρόσβαση στα ακροφύσια χειρός.

Στερεώστε το στήριγμα πρόσθετων εξαρτημάτων στον σωλήνα αναρρόφησης και συνδέστε το εξάρτημα (π.χ. ακροφύσιο αρμών).

Εικόνα F

Μεταφορά

Η επαναφορτιζόμενη μπαταρία είναι ελεγμένη σύμφωνα με τις σχετικές προδιαγραφές για τη διεθνή προώθηση και επιτρέπεται η μεταφορά /αποστολή της.

Αποθήκευση

ΠΡΟΣΟΧΗ

Υγρασία και θερμοότητα

Κίνδυνος πρόκλησης ζημιών
Αποθηκεύετε τις μπαταρίες μόνο σε ξηρούς εσωτερικούς χώρους με χαμηλή ατμοσφαιρική υγρασία και κάτω από 20°C.

Στη διάρκεια της αποθήκευσης η οθόνη της μπαταρίας δείχνει την τρέχουσα κατάσταση φόρτισης.

Φροντίδα και συντήρηση

Καθαρισμός προφίλτρου, λεπτού φίλτρου και δοχείου σκόνης

ΠΡΟΣΟΧΗ

Ζημιές στη συσκευή

Εάν το προφίλτρο και το λεπτό φίλτρο δεν καθαρίζονται τακτικά μετά τη χρήση της συσκευής ή εάν το δοχείο σκόνης δεν αδειάζει, η ισχύς αναρρόφησης θα μειώνεται και η συσκευή μπορεί να χαλάσει.

Καθαρίζετε το προφίλτρο και το λεπτό φίλτρο τουλάχιστον μία φορά την εβδομάδα.

Αδειάστε το δοχείο σκόνης το αργότερο όταν φτάσει στο σημάδι "MAX".

ΠΡΟΣΟΧΗ

Κίνδυνος βραχυκυκλώματος

Το δοχείο σκόνης περιέχει ηλεκτρικά εξαρτήματα.

Μην βυθίζετε το δοχείο σκόνης, το προφίλτρο και το λεπτό φίλτρο σε νερό και μην τα καθαρίζετε με υγρό πανί.

Εικόνα Ρ

Υπόδειξη

Αντικαταστήστε το λεπτό φίλτρο εάν έχει εμφανή ζημιά ή κάθε 6 μήνες.

Υπόδειξη

Το δοχείο σκόνης πρέπει πριν από τον καθαρισμό να είναι άδειο.

1 Απενεργοποιήστε τη συσκευή:

- Πατήστε τον διακόπτη ON/OFF.

Εικόνα Ι

2 Αφαιρέστε το δοχείο σκόνης:

- Πιέστε το πλήκτρο απασφάλισης στο δοχείο σκόνης και περιστρέφοντας προς την κατεύθυνση του συμβόλου "ανοιχτό λουκέτο" ξεκλειδώστε και αφαιρέστε το.

ΠΡΟΣΟΧΗ

Ζημιές στη συσκευή

Εάν η συσκευή κατά τον καθαρισμό του φίλτρου περιστραφεί κατά 180 μοίρες (το λεπτό φίλτρο να δείχνει προς τα επάνω), μπορεί να χυθεί στην περιοχή του κινητήρα λεπτή σκόνη και να προκαλέσει βλάβη στη συσκευή.

Όταν καθαρίζετε/αφαιρείτε το λεπτό φίλτρο κρατάτε πάντα τη συσκευή προς τα κάτω.

Εικόνα Μ

Εικόνα Ν

3 Αφαιρέστε το λεπτό φίλτρο και το προφίλτρο:

- Ξεκουμπώστε και αφαιρέστε το λεπτό φίλτρο περιστρέφοντάς το αριστερόστροφα.
- Πατήστε το πλήκτρο απασφάλισης για να ανοίξετε το κλαπέτο του δοχείου σκόνης. Τραβήξτε το προφίλτρο προς τα κάτω και αφαιρέστε το από το δοχείο σκόνης.

Εικόνα Ο

4 Καθαρισμός του δοχείου σκόνης, του προφίλτρου και του λεπτού φίλτρου.

- Τυχόν τυλιγμένες κλωστές ή τρίχες στο προφίλτρο μπορούν να αφαιρεθούν προσεκτικά με ψαλίδι.
- Τινάξτε προσεκτικά το προφίλτρο και το λεπτό φίλτρο σε καλάθι απορριμμάτων.

Εικόνα Q

- Σκουπίστε το δοχείο σκόνης με πανί.
- Εάν χρειάζεται, καθαρίστε προσεκτικά το προφίλτρο και το λεπτό φίλτρο με μαλακό πανί ή βούρτσα.

Εικόνα Ρ

5 Στερεώστε το λεπτό φίλτρο στη συσκευή.

- Ελέγξτε για σωστή εφαρμογή.

6 Τοποθετήστε το προφίλτρο στο δοχείο σκόνης.

- Ελέγξτε για σωστή εφαρμογή.

7 Στερεώστε το δοχείο σκόνης:

- Τοποθετήστε το δοχείο σκόνης στη συσκευή και περιστρέψτε το στην κατεύθυνση του συμβόλου "λουκέτο κλειστό". Ελέγξτε για σωστή εφαρμογή.

Καθαρισμός φίλτρου εξερχόμενου αέρα

ΠΡΟΣΟΧΗ

Κίνδυνος βραχυκυκλώματος

Η κεφαλή της συσκευής περιέχει ηλεκτρικά εξαρτήματα. Μην βυθίζετε το φίλτρο εξερχόμενου αέρα σε νερό και μην το καθαρίζετε με υγρό πανί.

Υπόδειξη

Το φίλτρο εξερχόμενου αέρα εξασφαλίζει καθαρό εξερχόμενο αέρα.

- Καθαρίστε το φίλτρο εξερχόμενου αέρα όταν είναι εμφανώς βρώμικο.
- Αντικαταστήστε το φίλτρο εξερχόμενου αέρα εάν έχει εμφανή ζημιά ή κάθε 6 μήνες.

1 Απενεργοποιήστε τη συσκευή:

- Πατήστε τον διακόπτη ON/OFF.

Εικόνα Ι

2 Αφαιρέστε το φίλτρο εξερχόμενου αέρα:

- Ξεβιδώστε και αφαιρέστε το κάλυμμα του φίλτρου εξερχόμενου αέρα από τη συσκευή.
- Αφαιρέστε το φίλτρο εξερχόμενου αέρα από το κάλυμμα.

Εικόνα Σ

3 Καθαρίστε το φίλτρο εξερχόμενου αέρα:

- Τινάξτε προσεκτικά το φίλτρο εξερχόμενου αέρα ή, αν είναι πολύ βρώμικο, καθαρίστε το προσεκτικά μαζί με το κάλυμμα με μαλακό πανί ή βούρτσα.
- **Εικόνα Τ**

4 Τοποθετήστε το φίλτρο εξερχόμενου αέρα:

- Συνδέστε το φίλτρο εξερχόμενου αέρα και το κάλυμμα μεταξύ τους και βιδώστε τα στην κεφαλή της συσκευής. Ελέγξτε για σωστή εφαρμογή.

Καθαρισμός μηχανοκίνητου πέλματος

1. Απενεργοποιήστε τη συσκευή.

- Πατήστε τον διακόπτη ON/OFF.

Εικόνα Ι

2. Αφαιρέστε τα πρόσθετα εξαρτήματα.

ΠΡΟΣΟΧΗ

Κίνδυνος βραχυκυκλώματος

Το μηχανοκίνητο πέλαμα περιέχει ηλεκτρικά εξαρτήματα. Μην βυθίζετε το μηχανοκίνητο πέλαμα σε νερό και μην το καθαρίζετε με υγρό πανί.

3. Καθαρίστε το μηχανοκίνητο πέλαμα.

- a Σφύρετε το πλήκτρο απασφάλισης προς την κατεύθυνση του συμβόλου "ανοιχτό λουκέτο" και αφαιρέστε το ρολό βούρτσας.

Εικόνα U

- b Αφαιρέστε τη βρωμιά π.χ. με βούρτσα. Τυχόν μπερδεμένες κλωστές ή τρίχες μπορούν να κοπούν προσεκτικά με ψαλίδι.

- c Καθαρίστε προσεκτικά το άνοιγμα βούρτσας με πανί ή μαλακή βούρτσα.

Εικόνα V

- d Τοποθετήστε το ρολό βούρτσας στο άνοιγμα βούρτσας, και πιέστε το προς τα κάτω μέχρι να κλειδώσει. Ελέγξτε για σωστή εφαρμογή.

Εικόνα W

Αφαίρεση μπαταρίας

ΠΡΟΣΟΧΗ

Κίνδυνος τραυματισμού

Από μπαταρίες με διαρροή μπορεί να προκληθούν τραυματισμοί.

Μην αφήνετε μπαταρίες με διαρροή να έρθουν σε επαφή με τα μάτια ή τους βλεννογόνους.

Υπόδειξη

Τα ενσωματωμένα στοιχεία ίοντων λιθίου περιέχουν ουσίες που μπορεί να είναι επιβλαβείς για το περιβάλλον. Πριν από την απόσυρση, οι επαναφορτιζόμενες μπαταρίες πρέπει να αφαιρεθούν από τη συσκευή και να παραδοθούν σε κάποιο σημείο συλλογής μπαταριών.

Αφαιρέστε την μπαταρία μόνο όταν είναι εντελώς άδεια. Η μπαταρία δεν πρέπει να έρχεται σε επαφή με μέταλλα.

1. Αποσυνδέστε τη συσκευή από τον σταθμό φόρτισης.
2. Αφίστε τη συσκευή να λειτουργήσει μέχρι να σταματήσει και να μην μπορεί να ενεργοποιηθεί ξανά.
3. Αφαιρέστε το δοχείο σκόνης από τη συσκευή.
Εικόνα Μ
4. Με ένα καθαριζόμενο λύστε τις 3 βίδες στην εσωτερική πλευρά της συσκευής και να αφαιρέσετε το κάλυμμα.
Εικόνα Χ
5. Με κατάλληλη πένα τραβήξτε τις 3 επαφές προς τα πάνω και αποσυνδέστε τις.
6. Αφαιρέστε την μπαταρία από τη συσκευή χρησιμοποιώντας τη γλωττίδα.
Εικόνα Υ
7. Δώστε την μπαταρία για ανακύκλωση σύμφωνα με τους ισχύοντες κανονισμούς.

Υπόδειξη

Ανταλλακτικά μπορείτε να βρείτε στην τοπική ιστοσελίδα της KÄRCHER, βλέπε επίσης κεφάλαιο Παρελκόμενα και ανταλλακτικά.

Υπόδειξη

Αν δεν περιγράφεται κάτι άλλο, η τοποθέτηση γίνεται με την αντίστροφη σειρά.

Αντιμετώπιση βλαβών

Οι βλάβες οφείλονται συχνά σε ασημαντες αιτίες, τις οποίες μπορείτε να αντιμετωπίσετε μόνοι σας με τη βοήθεια του παρακάτω πίνακα. Σε περίπτωση αμφιβολίας ή σε περίπτωση βλάβης που δεν αναγράφεται εδώ μπορείτε να απευθύνεστε σε εξουσιοδοτημένο κατάστημα.

Η συσκευή δεν τίθεται σε λειτουργία

Η μπαταρία είναι εντελώς εκφορισμένη.

- Φορτίστε την μπαταρία.

Η συσκευή δεν αναρροφά

Το λεπτό φίλτρο δεν τοποθετήθηκε ή δεν τοποθετήθηκε σωστά.

- Τοποθετήστε λεπτό φίλτρο.
- Βεβαιωθείτε ότι το λεπτό φίλτρο είναι σωστά τοποθετημένο.

Η μπαταρία δεν φορτίζεται

Το βύσμα φόρτισης/ το φως ρεύματος δεν έχουν συνδεθεί σωστά.

- Συνδέστε σωστά το βύσμα φόρτισης/ το φως ρεύματος.

Η πρίζα είναι χαλασμένη.

- Ελέγξτε ότι η πρίζα λειτουργεί.
- Χρησιμοποιείται λάθος φορτιστής
- Ελέγξτε ότι χρησιμοποιείται ο σωστός φορτιστής.

Ο χρόνος φόρτισης έχει αλλάξει

Χρήση βύσματος USB (τύπου C) ή φορτιστή όχι από τα περιεχόμενα εξαρτήματα της συσκευασίας παράδοσης.

- Για τον αναφερόμενο χρόνο φόρτισης, χρησιμοποιήστε το βύσμα USB (τύπου C) / τον φορτιστή που περιλαμβάνεται στη συσκευασία παράδοσης.

Η λυχνία LED αναλάμπει κόκκινη με γρήγορο ρυθμό / η συσκευή σταματά κατά τη λειτουργία / η συσκευή έχει χαμηλή ισχύ αναρρόφησης

Το πρόσθετο εξάρτημα, το άνοιγμα αναρρόφησης στο δοχείο σκόνης ή οι σωλήνες αναρρόφησης είναι φραγμένα.

- Αφαιρέστε το μπλοκάρισμα/την απόφραξη με κατάλληλο εργαλείο.

Η μπαταρία / συσκευή έχει υπερθερμανθεί ή υπομυχθεί.

- Απενεργοποιήστε τη συσκευή και αποσυνδέστε την από το ηλεκτρικό ρεύμα.
- Περιμένετε μέχρι η θερμοκρασία της μπαταρίας / συσκευής επανέλθει σε κανονικά επίπεδα.

Το δοχείο σκόνης είναι γεμάτο.

- Αδειάστε το δοχείο σκόνης.

Τα φίλτρα είναι βρώμικα.

- Καθαρίστε το φίλτρο.

Το ρολό βούρτσας είναι φραγμένο.

- Αφαιρέστε τα μπλοκαρίσματα.

Το λεπτό φίλτρο βρομίζει / σκονίζεται γρήγορα

Δεν τοποθετήθηκε προφίλτρο.

- Τοποθετήστε προφίλτρο.

Το δοχείο σκόνης δεν μπορεί να τοποθετηθεί

Η μονάδα φίλτρου δεν είναι πλήρης.

- Ελέγξτε αν η μονάδα φίλτρου (προφίλτρο και λεπτό φίλτρο) είναι ολοκληρωμένη.

Μη φυσιολογικοί θόρυβοι κινητήρα

Το πρόσθετο εξάρτημα, το άνοιγμα αναρρόφησης στο δοχείο σκόνης ή οι σωλήνες αναρρόφησης είναι φραγμένα.

- Με ένα κατάλληλο βοήθημα αφαιρέστε τις ακαθαρσίες.

Τεχνικά χαρακτηριστικά


Ηλεκτρική σύνδεση

Τάση μπαταρίας	V	21.6
Ονομαστική ισχύς	W	300
Τύπος συστοιχίας μπαταριών		Li-ION
Φορτιστής		USB-C
Μοντέλο		HX20WPD-C001-AG

Ονομαστική τάση φορτιστή	V	100 - 240
--------------------------	---	-----------

Συχνότητα	Hz	50 - 60
-----------	----	---------

Διάρκεια φόρτισης για πλήρως αποφορισμένη μπαταρία	min	240
--	-----	-----

Κατηγορία προστασίας		II
----------------------	---	----

Στοιχεία ισχύος συσκευής

Χωρητικότητα δοχείου	l	0,4
----------------------	---	-----

Χρόνος λειτουργίας με τελείως γεμάτη μπαταρία με ακροστόμιο δαπέδου Eco/Auto/Boost	min	45*/20/10
--	-----	-----------

Διαστάσεις και βάρη

Βάρος (χωρίς παρελκόμενα)	kg	<2.4
---------------------------	----	------

* Ανάλογα με τον βαθμό ρύπανσης. Με την επιφύλαξη τεχνικών αλλαγών.