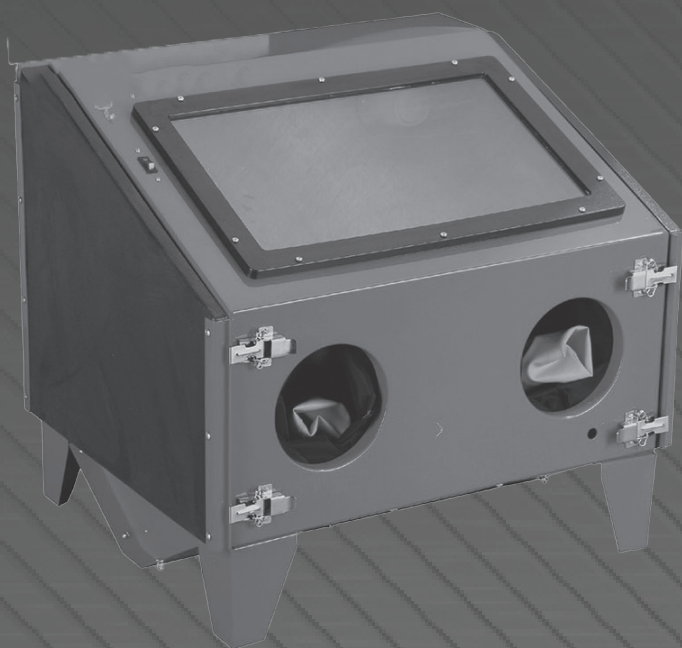


BORMANN[®]

PRO

Built to last.



BWR5212 BWR5213

050018

050025

EN User's manual

v2.2

EL Οδηγίες χρήσης



WWW.NIKOLAOUTOOLS.GR



SAFETY INSTRUCTIONS

WARNING! It is the user's responsibility to read, understand and comply with the following electrical instructions; You must ensure the risk of electric shock is minimized by the installation of appropriate safety devices. An RCCB (Residual Current Circuit Breaker) should be incorporated in the main distribution board. We also recommend that an RCD (Residual Current Device) is used with all electrical products, particularly portable equipment which is plugged into an electrical supply not protected by an RCCB. You must also read and understand the following instructions concerning electrical safety.

- All portable electrical appliances, if used on business premises, to be tested by a qualified electrician, using a Portable Appliance Tester (PAT), at least once a year.

- Owners of electrical appliances are responsible for the safe condition of the appliance and the safety of the appliance operator. If in any doubt about electrical safety, contact a qualified electrician.

- You must ensure that you:

✓ Inspect the transformer plug, cable, and plug for wear and damage to ensure items are safe before connecting to the mains power supply. If worn or damaged DO NOT use and immediately replace or contact a qualified electrician.

✓ Check cables are always protected against short circuit and overload.

✓ Important: Check that the voltage marked on the transformer plug is the same as the power supply to be used.

✓ Uncoil the lead from the transformer before use.

× DO NOT attempt to pull the transformer plug from the mains socket by the lead.

× DO NOT use any other type of transformer with the cabinet.

× DO NOT try to open or dis-assemble the transformer plug or charging base.

× DO NOT use the transformer plug to power any other electrical item.

× DO NOT get the transformer wet, or use in wet, damp conditions (for indoor use only).

WARNING! NEVER substitute a standard 13 amp 3 pin plug, or any other type of plug, for the transformer plug. **WARNING!** Ensure Health & Safety, government and local authority regulations relating to the use of shot blasting are adhered to when using this equipment. Familiarize yourself with the applications, limitations and potential hazards peculiar to the cabinet. **WARNING!** Disconnect the cabinet from the mains power and the air supply before attempting to change accessories or carry out any servicing or maintenance.

✓ Maintain the cabinet in good condition Replace or repair damaged parts. Use genuine parts only. Unauthorized parts may be dangerous and will invalidate the warranty.

✓ Locate cabinet in a suitable work area and keep area clean, tidy and free from unrelated materials. Ensure there is adequate lighting.

✓ Use only dry abrasives such as proprietary brands of glass beads, silicon carbide, aluminum oxide and silica sand. Never use fluids or mixfluids with another media in the unit.

WARNING! Always wear approved eye or face and ear protection when operating the cabinet.

✓ Keep the unit lid closed and secured when in use.

WARNING! Ensure correct air pressure is maintained and not exceeded. (Max 90psi).

✓ Always keep the blast nozzle directed at the workpiece. Never use outside the unit and always use with the lid closed.

✓ Regularly check that the exhaust vent at the back of the cabinet is clear and not blocked and that there is space between it and any wall.

✓ Maintain correct balance and footing. Ensure the floor is clean and free from blasting media spillage. Wear non-slip shoes.

✓ Remove ill fitting clothing. Remove ties, watches, rings, and other loose jewellery and contain and/or tie back long hair.

✓ Keep children and non-essential persons away from the work area.

× DO NOT use the cabinet for a task it is not designed to perform.

× DO NOT operate the cabinet if any parts are damaged or missing as this may cause failure and/or personal injury.

× DO NOT operate the cabinet with the lid open.

× DO NOT stand on the cabinet.

× DO NOT get the cabinet wet or use in damp or wet locations or areas where there is condensation.

× DO NOT operate the cabinet when you are tired or under the influence of alcohol, drugs or intoxicating medication.

× DO NOT leave the cabinet operating unattended.

✓ When not in use disconnect from the electrical mains and the air supply.

NOTE! We strongly recommend that a suitable dust extraction system is used with this unit if dust extraction is not used, media may be forced out of the joints as pressure builds up. You can alleviate this to some extent by removing the white blanking plug (Fig.1) situated on the upper left corner at the rear of the tank when viewed from the front. This however will not substitute a suitable dust extraction system.

SPECIFICATIONS

Technical Data		
Model	BWR5212	BWR5213
Capacity	150 lt	220 lt
Working Space	635x545x480mm	860x563x560mm
Dimensions	690x545x615mm	890x565x1368mm
Weight	22 kg	38,2 kg

DESCRIPTION & SPECIFICATION

The shot blasting cabinet is constructed of steel with double side doors, replaceable viewing screen and internal illumination. Supplied with a shot blasting gun the unit is suitable for glass beads, silicon carbide, aluminum oxide and silica sand. Excellent for use in a wide variety of workshop and body shop cleaning applications. The cabinet requires a standard, clean, dry, workshop air supply.

WARNING! Ensure you read, understand and apply safety instructions in section 1 before using the unit. **NOTE!** We strongly recommend that a suitable dust extraction system is used with this unit. If dust extraction is not used, media may be forced out of the joints as pressure builds up. You can alleviate this to some extent by removing the white blanking plug (Fig.1) situated on the upper left corner at the rear of the tank when viewed from the front. This However will not substitute a suitable dust extraction system.

- Connect the air supply to the inlet on the front of the cabinet. Ensure the gun valve is in the "off" position before connecting the air supply.
- Check all fittings to ensure that there are no air leaks.
- Pour the abrasive media into the centre of the cabinet. **DO NOT** use more than 10lbs(4.5kg). Excessive amounts of abrasive will impair visibility, create poor blasting performance and could block the air exhaust.
- Fit suitably sized jet(33A) and nozzle (33) into the gun bore and retain with the set screws. The larger the abrasive particles the larger the jet and nozzle required.
- Plug the transformer into a mains socket and the transformer lead into the socket on the back of the cabinet.
- Place the workpiece in the cabinet and close and latch the door(s) securely.

WARNING! Failure to securely close the doors could result in damage and/or personal injury.

- Turn on light (switch to left of viewing window) and air supply and insert hands into cabinet gloves. Grasp gun and depress the trigger to start the blasting process.
- Move the blast media (which looks like steam) continuously over the workpiece in an even and circular motion. To avoid undesirable peening the flow should not be too hard or concentrated. The surface finish may vary from coarse to fine depending on the size of the abrasive media. On delicate workpieces, to avoid unnecessary peening or excessive abrasion, begin the blasting with a low airflow.

TROUBLESHOOTING

PROBLEM	POSSIBLE CAUSE	REMEDY
Excessive dust in the cabinet.	<ul style="list-style-type: none"> - Exhaust vent or air flow is blocked. - Abrasive is worn. - Too much abrasive in the cabinet. - Loose air line or fittings. 	<ul style="list-style-type: none"> - Clean vent and keep vent away from any wall. Connect to a suitable dust exaction system - Replace - Remove excess - Check and tighten all air fittings.
Uneven blasting	<ul style="list-style-type: none"> - Too much abrasive in cabinet. - Moisture inside cabinet. 	<ul style="list-style-type: none"> - Remove excess - Check air line for moisture
Inadequate speed or efficiency of blast	<ul style="list-style-type: none"> - Abrasive is worn. - Pressure is too low 	<ul style="list-style-type: none"> - Replace - Check that there are no supply blockages or leaks Increase pressure. Max;90psi
Static electricity.	<ul style="list-style-type: none"> - Dry weather conditions 	<ul style="list-style-type: none"> - Leave the workpiece to stand for a while
Blast pattern too wide or ineffective.	<ul style="list-style-type: none"> - Nozzle blocked or worn 	<ul style="list-style-type: none"> - Unblock or replace nozzle

* The manufacturer reserves the right to make minor changes to product design and technical specifications without prior notice unless these changes significantly affect the performance and safety of the products. The parts described / illustrated in the pages of the manual that you hold in your hands may also concern other models of the manufacturer's product line with similar features and may not be included in the product you just acquired.

* To ensure the safety and reliability of the product and the warranty validity, all repair, inspection, repair or replacement work, including maintenance and special adjustments, must only be carried out by technicians of the authorized service department of the manufacturer.

* Always use the product with the supplied equipment. Operation of the product with non-provided equipment may cause malfunctions or even serious injury or death. The manufacturer and the importer shall not be liable for injuries and damages resulting from the use of non-conforming equipment.

ΟΔΗΓΙΕΣ ΑΣΦΑΛΕΙΑΣ

ΠΡΟΕΙΔΟΠΟΙΗΣΗ! Είναι ευθύνη του χρήστη να διαβάσει, να κατανοήσει και να συμμορφωθεί με τις ακόλουθες οδηγίες πρέπει να διασφαλίσετε ότι ο κίνδυνος ηλεκτροπληξίας ελαχιστοποιείται με την εγκατάσταση κατάλληλων διατάξεων ασφαλείας. Στον κύριο πίνακα διανομής θα πρέπει να ενσωματωθεί ένας διακόπτης RCCB (Residual Current Circuit Breaker). Συνιστούμε επίσης να χρησιμοποιείται ένας διακόπτης RCD (Διάταξη Ρεύματος Διαρροής) σε όλα τα ηλεκτρικά προϊόντα και ιδιαίτερος σε φορητό εξοπλισμό που είναι συνδεδεμένος σε ηλεκτρική παροχή που δεν προστατεύεται από RCCB. Πρέπει επίσης να διαβάσετε και να κατανοήσετε τις ακόλουθες οδηγίες σχετικά με την ηλεκτρική ασφάλεια.

- Απαιτείται όλες οι φορητές ηλεκτρικές συσκευές, εάν χρησιμοποιούνται σε επαγγελματικούς χώρους να ελέγχονται από εξειδικευμένο ηλεκτρολόγο.
- Οι ιδιοκτήτες ηλεκτρικών συσκευών είναι υπεύθυνοι για την ασφαλή κατάσταση της συσκευής και την ασφάλεια του χειριστή της συσκευής. Σε περίπτωση αμφιβολίας σχετικά με την ηλεκτρική ασφάλεια, επικοινωνήστε με εξειδικευμένο ηλεκτρολόγο.
- Πρέπει να διασφαλίσετε ότι:

✓ Ελέγχετε το βύσμα του μετασχηματιστή, το καλώδιο και το βύσμα για φθορά και ζημιές, ώστε να διασφαλίσετε ότι τα στοιχεία είναι ασφαλή πριν από την σύνδεση με την παροχή ηλεκτρικού ρεύματος. Εάν είναι φθαρμένο ή κατεστραμμένο ΜΗΝ το χρησιμοποιείτε και αντικαταστήστε το αμέσως ή επικοινωνήστε με έναν εξειδικευμένο ηλεκτρολόγο.

✓ Ελέγξτε ότι τα καλώδια είναι πάντα προστατευμένα από βραχυκύκλωμα και υπερφόρτωση.

✓ Σημαντικό: Ελέγξτε ότι η τάση που αναγράφεται στο βύσμα του μετασχηματιστή είναι η ίδια με την τάση της παροχής ρεύματος που θα χρησιμοποιηθεί.

✓ Αποσυνδέστε το καλώδιο από τον μετασχηματιστή πριν από τη χρήση.

× ΜΗΝ επιχειρήσετε να τραβήξετε το βύσμα του μετασχηματιστή από την πρίζα του δικτύου από το καλώδιο.

× ΜΗΝ χρησιμοποιείτε οποιοδήποτε άλλο τύπο μετασχηματιστή με την καμπίνα.

× ΜΗΝ προσπαθήσετε να ανοίξετε ή να αποσυναρμολογήσετε το βύσμα του μετασχηματιστή ή τη βάση φόρτισης.

× ΜΗΝ χρησιμοποιείτε το βύσμα του μετασχηματιστή για την τροφοδοσία οποιουδήποτε άλλου ηλεκτρικού στοιχείου.

× ΜΗΝ βρέχετε τον μετασχηματιστή ή μην τον χρησιμοποιείτε σε υγρές, υγρές συνθήκες (μόνο για χρήση σε εσωτερικούς χώρους).

ΠΡΟΕΙΔΟΠΟΙΗΣΗ! ΠΟΤΕ μην αντικαταστήσετε το βύσμα του μετασχηματιστή με ένα τυπικό βύσμα 13 αμπερ 3 ακίδων ή με οποιοδήποτε άλλο τύπο βύσματος.

ΠΡΟΕΙΔΟΠΟΙΗΣΗ! Βεβαιωθείτε ότι κατά τη χρήση αυτού του εξοπλισμού τηρούνται οι κανονισμοί υγείας και ασφάλειας, οι κυβερνητικοί και τοπικοί κανονισμοί που αφορούν τη χρήση της αμμοβολής. Εξουικνωθείτε με τις εφαρμογές, τους περιορισμούς και τους πιθανούς κινδύνους που χαρακτηρίζουν την καμπίνα αμμοβολής.

ΠΡΟΕΙΔΟΠΟΙΗΣΗ! Αποσυνδέστε την καμπίνα αμμοβολής από το ηλεκτρικό δίκτυο και την παροχή αέρα πριν επιχειρήσετε να αλλάξετε τα εξαρτήματα ή να πραγματοποιήσετε οποιαδήποτε συντήρηση ή επισκευή.

✓ Διατηρείτε την καμπίνα αμμοβολής σε καλή κατάσταση. Αντικαταστήστε ή επισκευάστε τα κατεστραμμένα εξαρτήματα. Χρησιμοποιείτε μόνο γνήσια εξαρτήματα. Τα μη εξουσιοδοτημένα ανταλλακτικά μπορεί να είναι επικίνδυνα και θα ακυρώσουν την εγγύηση.

✓ Τοποθετήστε το ερμάριο σε κατάλληλο χώρο εργασίας και διατηρήστε τον χώρο καθαρό, τακτοποιημένο και απαλλαγμένο από άσχετα υλικά. Βεβαιωθείτε ότι υπάρχει επαρκής φωτισμός.

✓ Χρησιμοποιείτε μόνο ξηρά λειαντικά, όπως ιδιόκτητες μάρκες υαλίνων σφαιριδίων, καρβίδιο του πυριτίου, οξειδίο του αλουμινίου και πυριτική άμμο.

Ποτέ μην χρησιμοποιείτε υγρά ή αναμειγνύετε υγρά με άλλα μέσα στη μονάδα.

ΠΡΟΕΙΔΟΠΟΙΗΣΗ! Φοράτε πάντα εγκεκριμένα προστατευτικά για τα μάτια ή το πρόσωπο και τα αυτιά όταν χρησιμοποιείτε την καμπίνα.

✓ Διατηρείτε το καπάκι της μονάδας κλειστό και ασφαλισμένο όταν χρησιμοποιείται.

ΠΡΟΕΙΔΟΠΟΙΗΣΗ! Βεβαιωθείτε ότι διατηρείται η σωστή πίεση του αέρα και ότι δεν υπερβαίνεται (μέγιστο 90psi).

✓ Να έχετε πάντα το ακροφύσιο εκτόξευσης στραμμένο προς το τεμάχιο κατεργασίας. Ποτέ μη χρησιμοποιείτε έξω από τη μονάδα και χρησιμοποιείτε πάντα με κλειστό το καπάκι.

✓ Ελέγχετε τακτικά ότι ο εξαερισμός στο πίσω μέρος του θαλάμου είναι ελεύθερος και δεν είναι φραγμένος και ότι υπάρχει χώρος μεταξύ αυτού και οποιουδήποτε τοίχου.

✓ Διατηρείτε τη σωστή ισορροπία και το σωστό πάτημα. Βεβαιωθείτε ότι το δάπεδο είναι καθαρό και απαλλαγμένο από διαρροές μέσων εκτόξευσης.

Φοράτε αντιολισθητικά παπούτσια.

✓ Αφαιρέστε τα ρούχα που δεν εφαρμόζουν καλά. Αφαιρέστε γραβάτες, ρολόγια, δαχτυλίδια και άλλα χαλαρά κοσμήματα και συγκρατήστε ή/και δέστε πίσω τα μακριά μαλλιά.

✓ Κρατήστε τα παιδιά και τα μη απαραίτητα άτομα μακριά από την περιοχή εργασίας.

× ΜΗΝ χρησιμοποιείτε το ερμάριο για εργασία για την οποία δεν έχει σχεδιαστεί.

× ΜΗΝ λειτουργείτε το ερμάριο εάν κάποιο εξάρτημα έχει υποστεί ζημιά ή λείπει, καθώς αυτό μπορεί να προκαλέσει βλάβη ή/και τραυματισμό.

× ΜΗΝ χρησιμοποιείτε την καμπίνα με ανοιχτό το καπάκι.

× ΜΗΝ στέκεστε πάνω στην καμπίνα.

× ΜΗΝ βρέχετε την καμπίνα και ΜΗΝ την χρησιμοποιείτε σε υγρές ή βρεγμένες τοποθεσίες ή σε περιοχές όπου υπάρχει συμπύκνωση.

× ΜΗΝ χειρίζεστε την καμπίνα όταν είστε κουρασμένοι ή υπό την επήρεια αλκοόλ, ναρκωτικών ή μεθυστικών φαρμάκων.

× ΜΗΝ αφήνετε την καμπίνα αμμοβολής να λειτουργεί χωρίς επίβλεψη.

✓ Όταν δεν χρησιμοποιείται, αποσυνδέστε την καμπίνα από το ηλεκτρικό δίκτυο και την παροχή αέρα. **ΣΗΜΕΙΩΣΗ!** Συνιστούμε ανεπιφύλακτα τη χρήση κατάλληλου συστήματος αναρρόφησης σκόνης με αυτή τη μονάδα, εάν δεν χρησιμοποιηθεί αναρρόφηση σκόνης, ενδέχεται να εξαναγκαστεί το περιεχόμενο να βγει από τους αρμούς καθώς δημιουργείται πίεση. Μπορείτε να μετριάσετε αυτό το πρόβλημα σε κάποιο βαθμό αφαιρώντας το λευκό πώμα κάλυψης (Εικ. 1) που βρίσκεται στην επάνω αριστερή γωνία στο πίσω μέρος της δεξαμενής, όταν την βλέπετε από μπροστά, αυτό όμως δεν θα αντικαταστήσει ένα κατάλληλο σύστημα αναρρόφησης σκόνης.

Τεχνικές Προδιαγραφές

Τεχνικά Χαρακτηριστικά		
Μοντέλο	BWR5212	BWR5213
Χωρητικότητα	150 lt	220 lt
Χώρος εργασίας	635x545x480mm	860x563x560mm
Διαστάσεις	690x545x615mm	890x565x1368mm
Βάρος	22 kg	38,2 kg

ΠΕΡΙΓΡΑΦΗ ΚΑΙ ΟΔΗΓΙΕΣ ΛΕΙΤΟΥΡΓΙΑΣ

Η καμπίνα αμμοβολής είναι κατασκευασμένη από χάλυβα με διπλές πλευρικές πόρτες, αντικαταστάσιμη "οθόνη" προβολής και εσωτερικό φωτισμό. Παρέχεται με ένα πιστόλι αμμοβολής και είναι κατάλληλη για γυάλινα σφαιρίδια, καρβίδιο του πυριτίου, οξειδίο του αλουμινίου και πυριτική άμμο. Εξαιρετική για χρήση σε μια μεγάλη ποικιλία εφαρμογών καθαρισμού σε εργαστήρια και συνεργεία.

ΠΡΟΕΙΔΟΠΟΙΗΣΗ! Βεβαιωθείτε ότι έχετε διαβάσει, κατανοήσει και εφαρμόσει τις οδηγίες ασφαλείας της προηγούμενης ενότητας πριν χρησιμοποιήσετε τη μονάδα. **ΣΗΜΕΙΩΣΗ!** Συνιστούμε ανεπιφύλακτα τη χρήση κατάλληλου συστήματος αναρρόφησης σκόνης με αυτή τη μονάδα. Εάν δεν χρησιμοποιηθεί σύστημα αναρρόφησης σκόνης, τα μέσα μπορεί να εξαναγκαστούν να βγουν από τις ενώσεις καθώς δημιουργείται πίεση. Μπορείτε να το μετριάσετε αυτό σε κάποιο βαθμό αφαιρώντας το λευκό πώμα κάλυψης (Εικ.1) που βρίσκεται στην επάνω αριστερή γωνία στο πίσω μέρος της δεξαμενής όταν την βλέπετε από μπροστά. Αυτό όμως δεν θα αντικαταστήσει ένα κατάλληλο σύστημα αναρρόφησης σκόνης.

-Συνδέστε την παροχή αέρα στην είσοδο στο μπροστινό μέρος της καμπίνας. Βεβαιωθείτε ότι η βαλβίδα του πιστολιού είναι στη θέση "off" πριν συνδέσετε την παροχή αέρα.

-Ελέγξτε όλα τα εξαρτήματα για να βεβαιωθείτε ότι δεν υπάρχουν διαρροές αέρα.

-Χύστε το λειαντικό μέσο στο κέντρο του θαλάμου. ΜΗΝ χρησιμοποιείτε περισσότερα από 4,5 kg. Υπερβολικές ποσότητες λειαντικού θα επηρεάσουν την ορατότητα. Θα δημιουργήσουν κακή απόδοση εκτόξευσης και θα μπορούσαν να μπλοκάρουν την εξαγωγή αέρα.

-Προσαρμόστε τον πίδακα και το ακροφύσιο κατάλληλου μεγέθους στην οπή του πιστολιού και συγκρατήστε τα με τις βίδες ρύθμισης. Όσο μεγαλύτερα είναι τα λειαντικά σωματίδια, τόσο μεγαλύτερο είναι το απαιτούμενο πίδακα και ακροφύσιο.

-Συνδέστε τον μετασχηματιστή σε μια πρίζα δικτύου και το καλώδιο του μετασχηματιστή στην πρίζα στο πίσω μέρος του θαλάμου.

-Αποθηκεύστε το τεμάχιο εργασίας στην καμπίνα και κλείστε και ασφαλίστε την πόρτα (ή τις πόρτες) με ασφάλεια. **ΠΡΟΕΙΔΟΠΟΙΗΣΗ!** Εάν δεν κλείσετε με ασφάλεια τις πόρτες, μπορεί να προκληθεί ζημιά ή/και τραυματισμός.

-Ανάψτε το φως (διακόπτης στα αριστερά του παραθύρου προβολής) και την παροχή αέρα και εισάγετε τα χέρια μέσα στα γάντια του θαλάμου. Πιάστε το πιστόλι και πατήστε τη σκανδάλη για να ξεκινήσει η διαδικασία αμμοβολής.

-Κινήστε το μέσο αμμοβολής (το οποίο μοιάζει με ατμό) συνεχώς πάνω από το τεμάχιο εργασίας με ομοιόμορφη και κυκλική κίνηση. Για την αποφυγή ανεπιθύμητης αποφλοίωσης η ροή δεν πρέπει να είναι πολύ σκληρή ή συγκεντρωμένη. Το φινιρίσμα της επιφάνειας μπορεί να ποικίλλει από χοντρό έως λεπτό ανάλογα με το μέγεθος του λειαντικού μέσου. Σε ευαίσθητα τεμάχια, για να αποφύγετε περιττή αποφλοίωση ή υπερβολική τριβή, ξεκινήστε την αμμοβολή με χαμηλή ροή αέρα.

ΕΠΙΛΥΣΗ ΠΡΟΒΛΗΜΑΤΩΝ

Πρόβλημα	Πιθανή αιτία	Διόρθωση
Υπερβολική σκόνη στην καμπίνα	-Ο εξαερισμός ή η ροή του αέρα είναι μπλοκαρισμένη. -Το λειαντικό έχει φθαρεί. -Υπερβολική ποσότητα λειαντικού στην καμπίνα. -Χαλαρή γραμμή αέρα ή εξαρτήματα.	-Καθαρίστε τον αεραγωγό και κρατήστε τον μακριά από οποιοδήποτε τοίχο. Συνδέστε τον σε κατάλληλο αγωγό εξαγωγής σκόνης σύστημα -Αντικαταστήστε - Αφαιρέστε την περίσσεια - Ελέγξτε και σφίξτε όλα τα εξαρτήματα αέρα.
Ανομοιόμορφη αμμοβολή	Υπερβολικό λειαντικό στην καμπίνα. Υγρασία στο εσωτερικό της καμπίνας.	Αφαιρέστε την περίσσεια Ελέγξτε την γραμμή αέρα για υγρασία
Ανεπαρκής ταχύτητα ή αποτελεσματικότητα της αμμοβολής	-Φθαρμένο λειαντικό. -Πίεση χαμηλή.	-Αντικαταστήστε -Ελέγξτε ότι δεν υπάρχουν στην παροχή μπλοκαρίσματα ή διαρροές. Αυξήστε την πίεση. Μέγιστη τιμή: 90psi
Στατικός ηλεκτρισμός	Ξηρές καιρικές συνθήκες	Αφήστε το τεμάχιο να σταθεί για λίγο
Το μοτίβο αμμοβολής είναι πολύ ευρύ ή αναποτελεσματικό	Ακροφύσιο μπλοκαρισμένο ή φθαρμένο	Ξεμπλοκάρτε ή αντικαταστήστε το ακροφύσιο

*Ο κατασκευαστής διατηρεί το δικαίωμα να πραγματοποιήσει δευτερεύουσες αλλαγές στο σχεδιασμό του προϊόντος και στα τεχνικά χαρακτηριστικά χωρίς προηγούμενη ειδοποίηση, εκτός εάν οι αλλαγές αυτές επηρεάζουν σημαντικά την απόδοση και λειτουργία ασφαλείας των προϊόντων. Τα εξαρτήματα που περιγράφονται / απεικονίζονται στις σελίδες του εγχειριδίου που κρατάτε στα χέρια σας ενδέχεται να αφορούν και σε άλλα μοντέλα της σειράς προϊόντων του κατασκευαστή, με παρόμοια χαρακτηριστικά, και ενδέχεται να μην περιλαμβάνονται στο προϊόν που μόλις αποκτήσατε.

* Για να διασφαλιστεί η ασφάλεια και η αξιοπιστία του προϊόντος καθώς και η ισχύς της εγγύησης όλες οι εργασίες επιδιόρθωσης, ελέγχου, επισκευής ή αντικατάστασης συμπεριλαμβανομένης της συντήρησης και των ειδικών ρυθμίσεων, πρέπει να εκτελούνται μόνο από τεχνικούς του εξουσιοδοτημένου τμήματος Service του κατασκευαστή.

* Χρησιμοποιείτε πάντα το προϊόν με τον παρεχόμενο εξοπλισμό. Η λειτουργία του προϊόντος με μη-προβλεπόμενο εξοπλισμό ενδέχεται να προκαλέσει βλάβη ή ακόμα και σοβαρό τραυματισμό ή θάνατο. Ο κατασκευαστής και ο εισαγωγέας ουδεμία ευθύνη φέρει για τραυματισμούς και βλάβες που προκύπτουν από την χρήση μη προβλεπόμενου εξοπλισμού.

