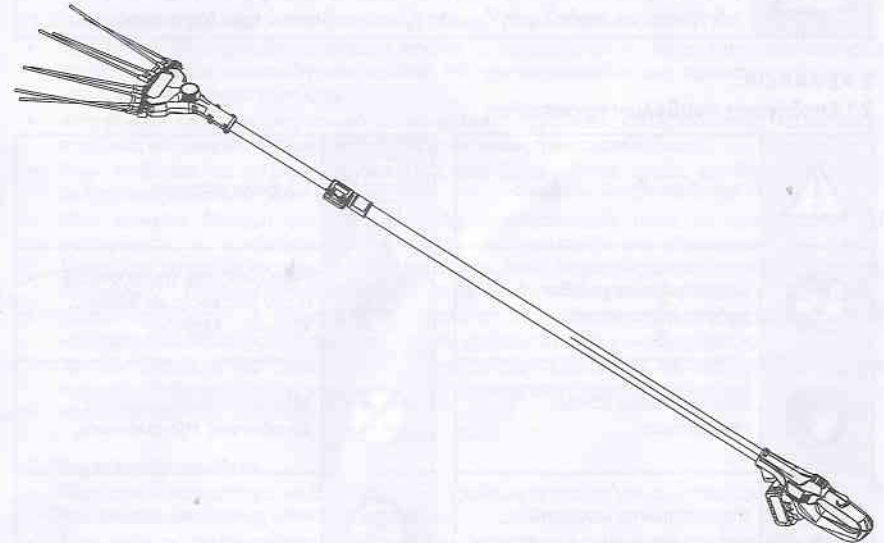


CresMan

PRO-355R



ΟΔΗΓΙΕΣ ΧΡΗΣΗΣ ΕΛΑΙΟΡΑΒΔΙΣΤΙΚΟΥ ΜΠΑΤΑΡΙΑΣ



Προτού χρησιμοποιήσετε το προϊόν αυτό, παρακαλούμε διαβάστε προσεκτικά και κατανοήστε το παρόν φυλλάδιο ΟΔΗΓΙΩΝ ΧΡΗΣΗΣ. Βεβαιωθείτε ότι έχετε εξοικειωθεί με τη λειτουργία και το χειρισμό του προϊόντος. Διατηρήστε το προϊόν σε καλή κατάσταση ακολουθώντας τις οδηγίες συντήρησής του, εξασφαλίστε την ομαλή λειτουργία του και φυλάξτε το παρόν φυλλάδιο και τα υπόλοιπα έγγραφα που παρέχονται μαζί με το προϊόν.

ΕΙΣΑΓΕΤΑΙ ΑΠΟ ΤΗΝ VLACHOS ΕΙΣΑΓΩΓΙΚΗ Α.Ε.
Επ. Οδός Σίνδου - Θεσσαλονίκης Ο.Τ. 56Γ
Βιομηχανική Περιοχή Σίνδου, 57022 Θεσσαλονίκη

1 ΕΙΣΑΓΩΓΗ

Σας ευχαριστούμε για την αγορά αυτού του προϊόντος CresMan. Το προϊόν αυτό είναι ένα ελαιοραβδιστικό μπαταρίας. Προκειμένου να χρησιμοποιήσετε το προϊόν αυτό με τον καλύτερο δυνατό τρόπο, παρακαλούμε διαβάστε προσεκτικά το παρόν εγχειρίδιο και κατανοήστε όλες τις υποδείξεις και οδηγίες που περιλαμβάνονται σε αυτό. Το παρόν εγχειρίδιο αποτελεί αναπόσπαστο μέρος του μηχανήματος αυτού και πρέπει να το συνοδεύει πάντα σε περίπτωση δανεισμού ή μεταπώλησης.



ΠΡΟΕΙΔΟΠΟΙΗΣΗ: Προτού χρησιμοποιήσετε τον εξοπλισμό αυτό, διαβάστε και κατανοήστε τις υποδείξεις και οδηγίες που περιλαμβάνονται σε αυτό το έντυπο. Αδυναμία συμμόρφωσης μπορεί να οδηγήσει σε πρόκληση ζημιάς ή/και σοβαρού τραυματισμού.

2 ΑΣΦΑΛΕΙΑ

2.1 Επεξήγηση συμβόλων προστασίας

	Προειδοποιητικό σύμβολο		Σύμβολο οδηγιών
	Διαβάστε το εγχειρίδιο χρήσης προσεκτικά		Μην εκθέτετε την συσκευή ή την μπαταρία σε φλόγα. Κίνδυνος έκρηξης
	Φοράτε πάντα γάντια προστασίας		Μην αποσυναρμολογείτε το κέλυφος της συσκευής
	Φοράτε πάντα ωτοασπίδες, κράνος και γυαλιά προστασίας		Μην χρησιμοποιείτε το μηχάνημα με βροχή
	Φοράτε πάντα ενδυμασία εργασίας		Οι χαλασμένες συσκευές πρέπει να ανακυκλώνονται με φιλικό προς το περιβάλλον τρόπο
	Φοράτε πάντα υποδήματα ασφαλείας		Μην απορρίπτετε την συσκευή με τα οικιακά απορρίμματα

2.2 Γενικές υποδείξεις ασφαλείας

Ο όρος ηλεκτρικό εργαλείο αναφέρεται στο εργαλείο σας που λειτουργεί με ρεύμα δικτύου ή με μπαταρία

1. Περιοχή εργασίας

- Διατηρείτε το χώρο εργασίας καθαρό και καλά φωτισμένο. Ακατάστατοι και οι σκοτεινοί χώροι προκαλούν ατυχήματα.
- Μη χρησιμοποιείτε ηλεκτρικά εργαλεία σε εκρηκτικές ατμόσφαιρες, όπως παρουσία εύφλεκτων υγρών, αερίων ή σκόνης.
- Κρατήστε τα παιδιά και τους παρευρισκόμενους μακριά όταν χρησιμοποιείτε ένα ηλεκτρικό εργαλείο.

2. Ηλεκτρική ασφάλεια

- Το φως των ηλεκτρικών εργαλείων πρέπει να ταιριάζει στην πρίζα. Μην τροποποιείτε ποτέ το φως με οποιονδήποτε τρόπο. Μη χρησιμοποιείτε φως προσαρμογής με μη γειωμένα ηλεκτρικά εργαλεία.
- Αποφύγετε τη σωματική επαφή με γειωμένες επιφάνειες, όπως σωλήνες, καλοριφέρ, κουζίνες και ψυγεία. Υπάρχει αυξημένος κίνδυνος ηλεκτροπληξίας.
- Μην εκθέτετε τα ηλεκτρικά εργαλεία στη βροχή ή σε υγρές συνθήκες. Υπάρχει αυξημένος κίνδυνος ηλεκτροπληξίας.
- Μην ασκείτε δύναμη στο καλώδιο. Μη χρησιμοποιείτε ποτέ το καλώδιο για να μεταφέρετε, να τραβήξετε ή να βγάλετε από την πρίζα του ηλεκτρικού εργαλείου. Κρατήστε το καλώδιο μακριά από θερμότητα, λάδι, αιχμηρές ακμές ή κινούμενα μέρη. Φθαρμένο ή χτυπημένο καλώδιο αυξάνει τον κίνδυνο ηλεκτροπληξίας.
- Όταν εργάζεστε με ηλεκτρικά εργαλεία σε εξωτερικούς χώρους, χρησιμοποιήστε καλώδιο προέκτασης που προορίζεται για χρήση σε εξωτερικούς χώρους.
- Αν δεν μπορείτε να αποφύγετε την χρήση των εργαλείων σε περιοχές με υψηλή υγρασία, βεβαιωθείτε ότι υπάρχει ρελέ διαρροής στην παροχή ρεύματος. Θα μειωθεί ο κίνδυνος ηλεκτροπληξίας.

3. Προσωπική ασφάλεια

- Να είστε σε ετοιμότητα να βλέπετε αυτό που κάνετε και να χρησιμοποιείτε κοινή λογική όταν λειτουργείτε ένα ηλεκτρικό εργαλείο.
- Μη χρησιμοποιείτε ηλεκτρικά εργαλεία όταν είστε κουρασμένοι ή υπό την επήρεια ναρκωτικών, αλκοόλ ή φαρμάκων.
- Χρήση εξοπλισμού ασφαλείας. Φοράτε πάντα προστατευτικά γυαλιά, μάσκα σκόνης, αντιλιοθητικά υποδήματα ασφαλείας, κράνος και ωτοασπίδες.
- Να αποφεύγετε την τυχαία εκκίνηση. Βεβαιωθείτε ότι ο διακόπτης βρίσκεται στη θέση OFF πριν συνδέσετε το ηλεκτρικό εργαλείο.
- Αφαιρέστε οποιοδήποτε εργαλείο ρύθμισης ή κλειδί από το εργαλείο πριν το εκκινήσετε. Μπορεί να προκληθεί τραυματισμός.
- Να μην τεντώνετε για να φτάσετε το σημείο εργασίας. Διατηρείτε τη σωστή στάση και ισορροπία, ανά πάσα στιγμή. Θα έχετε έτσι καλύτερο έλεγχο του εργαλείου σε αναπάντεχες καταστάσεις.
- Να είστε ντυμένοι κατάλληλα. Μην φοράτε φαρδιά ρούχα ή κοσμήματα. Κρατήστε τα μαλλιά, το ρουχισμό και τα γάντια μακριά από κινούμενα μέρη.
- Αν παρέχονται εξαρτήματα για τη σύνδεση συσκευών εξαγωγής και συλλογής σκόνης, βεβαιωθείτε ότι είναι συνδεδεμένα και χρησιμοποιούνται σωστά.

4. Χρήση ηλεκτρικών εργαλείων και φροντίδα

- Μην υπερφορτώνετε το ηλεκτρικό εργαλείο. Χρησιμοποιήστε το σωστό ηλεκτρικό

εργαλείο για την εφαρμογή σας.

- Μη χρησιμοποιήσετε το ηλεκτρικό εργαλείο αν ο διακόπτης δεν ανοίγει και κλείνει.
- Βγάλτε τη μπαταρία πριν κάνετε οποιαδήποτε ρύθμιση, αλλάξτε εξαρτήματα ή αποθηκεύσετε το ηλεκτρικό εργαλείο. Μειώνεται ο κίνδυνος κατά λάθος εκκίνησης του εργαλείου.
- Αποθηκεύετε τα εργαλεία μακριά από τα παιδιά και μην αφήνετε τα άτομα που δεν είναι εξοικειωμένα με εργαλεία.
- Συντηρείτε τα ηλεκτρικά εργαλεία. Ελέγξτε την ευθυγράμμιση τους ή το μπλοκάρισμα των κινούμενων μερών, τη θραύση των εξαρτημάτων και οποιαδήποτε άλλη κατάσταση που μπορεί να επηρεάσει τη λειτουργία του ηλεκτρικού εργαλείου. Σε περίπτωση βλάβης, το ηλεκτρικό εργαλείο πρέπει επισκευαστεί πριν χρησιμοποιηθεί.
- Διατηρείτε τα κοπτικά εργαλεία κοφτερά και καθαρά.
- Χρησιμοποιήστε το ηλεκτρικό εργαλείο, τα εξαρτήματα και τα εξαρτήματα εργαλείων κλπ. σύμφωνα με αυτές τις οδηγίες, λαμβάνοντας υπόψη τις συνθήκες εργασίας και τις εργασίες που πρέπει να εκτελεστούν. Η χρήση του ηλεκτρικού εργαλείου για λειτουργίες

5. Χρήση εργαλείου μπαταρίας και συντήρηση

- Επαναφορτίστε μόνο με τον φορτιστή που προσδιορίζει ο κατασκευαστής. Ένας φορτιστής που είναι κατάλληλος για έναν τύπο μπαταρίας μπορεί να προκαλέσει φωτιά όταν χρησιμοποιηθεί με άλλο τύπο μπαταρίας.
- Μην αποσυναρμολογείτε την μπαταρία.
- Χρησιμοποιείτε τα εργαλεία μόνο με τις ακριβώς προσδιορισμένες μπαταρίες. Οποιαδήποτε άλλη μπαταρία μπορεί να προκαλέσει τραυματισμό ή και φωτιά.
- Όταν δεν χρησιμοποιείτε τις μπαταρίες, κρατήστε τις μακριά από μεταλλικά αντικείμενα όπως καρφιά, βίδες, κέρματα συνδετήρες και κλειδιά ή οποιοδήποτε άλλο μεταλλικό αντικείμενο που μπορεί να βραχυκυκλώσει τους ακροδέκτες των μπαταριών. Μπορεί να προκληθούν εγκαύματα ή φωτιά.
- Κάτω από συνθήκες εξαιρετικής καταπόνησης της μπαταρίας, μπορεί να υπάρξει διαρροή υγρών. Να αποφεύγετε την επαφή. Αν αυτό συμβεί κατά λάθος, ξεπλύνετε με νερό. Αν το υγρό έρθει σε επαφή με τα μάτια, αναζητήστε ιατρική φροντίδα. Το υγρό αυτό μπορεί να προκαλέσει ερεθισμούς ή εγκαύματα.
- Μην χρησιμοποιείτε φθαρμένη ή τροποποιημένη μπαταρία. Φθαρμένες ή τροποποιημένες μπαταρίες μπορεί να έχουν απρόβλεπτη συμπεριφορά με αποτέλεσμα φωτιά, έκρηξη ή κίνδυνο τραυματισμού.
- Μην εκθέτετε την μπαταρία ή το εργαλείο σε φωτιά ή υψηλές θερμοκρασίες. Η έκθεση σε φωτιά ή θερμοκρασίες άνω των 130 °C μπορεί να προκαλέσει έκρηξη.
- Ακολουθείτε όλες τις οδηγίες φόρτισης και μην φορτίζετε την μπαταρία ή το εργαλείο εκτός του εύρους θερμοκρασιών που προσδιορίζεται. Μη σωστή φόρτιση ή σε θερμοκρασίες διαφορετικές από αυτές των οδηγιών, μπορεί να βλάψουν την μπαταρία και αυξάνουν τον κίνδυνο πυρκαγιάς.
- Εάν ο χρόνος λειτουργίας της μπαταρίας είναι υπερβολικά σύντομος, διακόψτε αμέσως τη λειτουργία. Εάν συνεχίσετε, μπορεί να έχει ως αποτέλεσμα κίνδυνο υπερθέρμανσης, πιθανών εγκαυμάτων κι ακόμη έκρηξης.
- Φορτίστε την μπαταρία αν δεν την έχετε χρησιμοποιήσει για μεγάλο χρονικό διάστημα (περισσότερο των 3 μηνών).

6. Επισκευή

- Επιτρέπεται η συντήρηση του ηλεκτρικού σας εργαλείου μόνο από εξειδικευμένο επισκευαστή. Αυτό θα διασφαλίσει τη διατήρηση της ασφάλειας του ηλεκτρικού εργαλείου.
- Χρησιμοποιείτε μόνο γνήσια ανταλλακτικά. Έτσι εξασφαλίζεται ότι θα λειτουργεί σύμφωνα με τα απαιτούμενα πρότυπα ασφαλείας.

3 ΠΡΟΕΠΙΣΚΟΠΗΣΗ ΠΡΟΪΟΝΤΟΣ

1. Ράβδοι
2. Βάσεις ράβδων
3. Μηχανισμός κίνησης
4. Σφιγκτήρας τηλεσκοπικού κονταριού
5. Τηλεσκοπικό κοντάρι
6. Χειρολάβη με χειριστήρια και υποδοχή μπαταρίας
7. Εργαλείο άλεν 3mm + τορκ 2mm
8. Εργαλείο άλεν 5mm + σταυρός
9. Μετασχηματιστής τροφοδοσίας από μπαταρία αυτοκινήτου

Τα παρακάτω εξαρτήματα πωλούνται χωριστά:

10. Μπαταρία λιθίου 21V
11. Φορτιστής μπαταρίας



4 ΤΕΧΝΙΚΑ ΧΑΡΑΚΤΗΡΙΣΤΙΚΑ

Τύπος	CresMan PRO-355R	Υλικό ράβδων	Ανθρακόνημα
Κωδικός	13033	Πάχος ράβδων	6mm
Τάση λειτουργίας	18 - 21V	Εύρος λειτουργίας	530mm
Μέγιστη ισχύς	800W	Ταχύτητα ραβδισμού	800/1000/1250
Τυπός κινητήρα	Brushless	Βάρος συσκευής	2.9kg



ΣΗΜΕΙΩΣΗ: Ο κατασκευαστής διατηρεί το δικαίωμα να τροποποιήσει τα τεχνικά χαρακτηριστικά χωρίς προηγούμενη ειδοποίηση.

5 ΛΕΙΤΟΥΡΓΙΑ ΤΟΥ ΜΗΧΑΝΗΜΑΤΟΣ

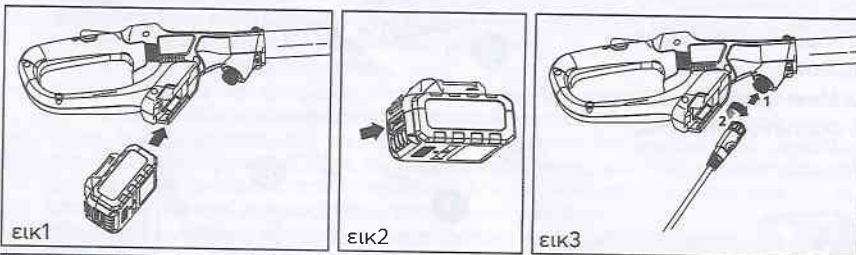
5.1 Τοποθέτηση της μπαταρίας

Για τοποθέτηση μπαταρίας στη συσκευή:

- Σύρετε την μπαταρία στην υποδοχή της μέχρι να κουμπώσει. (εικ1)
- Πιέστε το πλήκτρο στο πίσω μέρος της μπαταρίας για να ελέγξετε την στάθμη φόρτισης. (εικ2) Εάν η οθόνη LED δεν ανάβει ή εμφανίζεται ασυνήθιστα, μην χρησιμοποιήσετε την μπαταρία και στείλτε την στον τοπικό αντιπρόσωπο.

Για λειτουργία με μπαταρία αυτοκινήτου:

- Κλείστε το διακόπτη του μηχανήματος, πιέστε την πόρπη στη μπαταρία 21V και αφαιρέστε την.
- Συνδέστε την μπαταρία αυτοκινήτου με τα καλώδια του μετασχηματιστή. Το κόκκινο με τον θετικό πόλο (+) και το μαύρο με τον αρνητικό (-).
- Ευθυγραμμίστε το βύσμα του μετασχηματιστή με την υποδοχή της συσκευής και τοποθετήστε το. (εικ3)
- Σφίξτε τον δακτύλιο του βύσματος προσεκτικά.



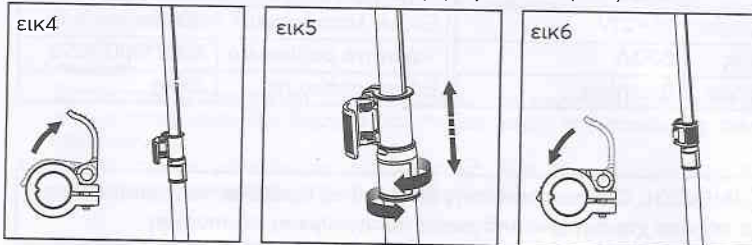
ΠΡΟΕΙΔΟΠΟΙΗΣΗ: Χρησιμοποιείτε μόνο μπαταρία αυτοκινήτου 12V έως 100A. Μην συνδέετε τον μετασχηματιστή σε μπαταρία που είναι ήδη συνδεδεμένη σε όχημα. Κίνδυνος ανάφλεξης ή και έκρηξης.



ΠΡΟΕΙΔΟΠΟΙΗΣΗ: Μην προσπαθήσετε να συνδέσετε το καλώδιο τροφοδοσίας με την μπαταρία συνδεδεμένη στη συσκευή. Πιθανή υπερφόρτωση θα προκαλέσει σοβαρή ζημιά στη συσκευή.

5.2 Ρύθμιση του τηλεσκοπικού κονταριού

- Ελευθερώστε τον σφιγκτήρα τραβώντας την λαβή προς τα πάνω. (εικ4)
- Περιστρέφοντας την λαβή δεξιά χαλαρώνει το κινούμενο μέρος. Ρυθμίστε το ύψος και περιστρέψτε αριστερά για να τη σφίξετε. (εικ5)
- Ασφαλίστε το κοντάρι πιέζοντας τη λαβή προς τα κάτω. (εικ6)



5.3 Τα χειριστήρια της συσκευής

Πριν την χρήση αφιερώστε λίγο χρόνο για την κατανόηση και την εξοικείωση με τα χειριστήρια της συσκευής. Είναι σημαντικό για την ασφάλειά σας να γνωρίζετε όλα τα χειριστήρια για την άμεση απενεργοποίηση σε περίπτωση επικείμενου ατυχήματος. Μην αφήνετε να λειτουργήσει την συσκευή κάποιος που δεν έχει κατανοήσει τον κατάλληλο χειρισμό της συσκευής.

- Για ενεργοποίηση και απενεργοποίηση της συσκευής πιέζετε το πλήκτρο ισχύος για 3 δευτερόλεπτα.
- Για αλλαγή ταχύτητας πιέζετε στιγμιαία το πλήκτρο ισχύος και η ένδειξη LED δείχνει την επιλεγμένη ταχύτητα ραβδίσματος.
- Για έναρξη ραβδίσματος πρώτα πιέστε τον διακόπτη ασφαλείας και στην συνέχεια την σκανδάλη. Μετά από 3 δευτερόλεπτα πίεσης η συσκευή μπαίνει στην συνεχή λειτουργία και δεν χρειάζεται να πιέζετε την σκανδάλη για να λειτουργεί.
- Για παύση του ραβδίσματος πιέστε τον διακόπτη ασφαλείας και στην συνέχεια την σκανδάλη για 3 δευτερόλεπτα.



5.4 Έλεγχος πριν την χρήση

- Αποσυνδέστε τη μπαταρία.
- Προσπαθήστε να πατήσετε τη σκανδάλη χωρίς να πατήσετε τον διακόπτη ασφαλείας. Εάν μπορείτε να πατήσετε τη σκανδάλη, ο μηχανισμός ασφαλείας ή η σκανδάλη είναι ελαττωματικά, μην χρησιμοποιήσετε τη συσκευή και επικοινωνήστε με τον τοπικό αντιπρόσωπο.
- Επιθεωρήστε τις ράβδους και τις βάσεις για να βεβαιωθείτε ότι είναι σωστά τοποθετημένες.
- Ελέγξτε την στάθμη της μπαταρίας και αν χρειάζεται φορτίστε την.

5.5 Χρήση του ελαιοραβδιστικού

Οδηγίες έναρξης εργασίας:

- Συνδέστε τη μπαταρία.
- Πιέστε για περισσότερα από 3 δευτερόλεπτα το πλήκτρο ισχύος για να ενεργοποιηθεί η συσκευή.
- Πατήστε πρώτα τον διακόπτη ασφαλείας.
- Πατήστε τη σκανδάλη για να ξεκινήσει η συσκευή και κρατήστε για περισσότερα από 3 δευτερόλεπτα για να μεταβείτε στη συνεχή λειτουργία.
- Πιέστε στιγμιαία το πλήκτρο ισχύος για την επιλογή της κατάλληλης ταχύτητας

Επιλεγμένη ταχύτητα	1	2	3
Χτυπήματα ανά λεπτό	800	1000	1250

Οδηγίες λήξης εργασίας:

- Πατήστε πρώτα τον διακόπτη ασφαλείας, μετά πατήστε τη σκανδάλη για περισσότερα

από 3 δευτερόλεπτα ώστε να σταματήσει το ράβδισμα.

- Πιέστε για περισσότερα από 3 δευτερόλεπτα το πλήκτρο ισχύος για να απενεργοποιήσετε τη συσκευή.
- Αποσυνδέστε τη μπαταρία.
- Εάν η συσκευή είναι βρεγμένη, στεγνώστε την.
- Καθαρίστε τις ακαθαρσίες και τη βρωμιά από τη συσκευή και τη μπαταρία.

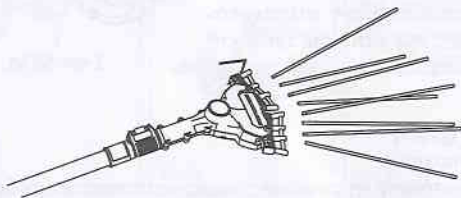
6 ΣΥΝΤΗΡΗΣΗ



ΠΡΟΕΙΔΟΠΟΙΗΣΗ: Προτού προβείτε σε οποιαδήποτε από τις παρακάτω εργασίες, βεβαιωθείτε ότι το εργαλείο είναι απενεργοποιημένο κι οτι έχετε αφαιρέσει τη μπαταρία.

6.1 Αλλαγή ή τοποθέτηση ράβδων

- Ευθυγραμμίστε την αριστερή και τη δεξιά βάσεις ράβδων με τον αριστερό και τον δεξιό βραχίονα περιστροφής.
- Εισάγετε τις ράβδους μία - μία μέσα από τις υποδοχές των βάσεων και πάνω στους περιστρεφόμενους βραχίονες.
- Χρησιμοποιήστε ένα κλειδί για να ασφαλίσετε τις ράβδους στους βραχίονες κίνησης.

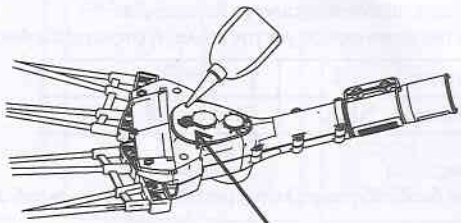


ΠΡΟΕΙΔΟΠΟΙΗΣΗ: Εάν τα μέρη και εξαρτήματα δεν πληρούν τα πρότυπα ασφαλείας, δεν θα μπορούν να εκτελέσουν την προβλεπόμενη εργασία σας και η διάταξη ασφαλείας θα καταστεί άχρηστη, οδηγώντας σε πρόκληση σοβαρού προσωπικού τραυματισμού ή ακόμη και θανάτου.

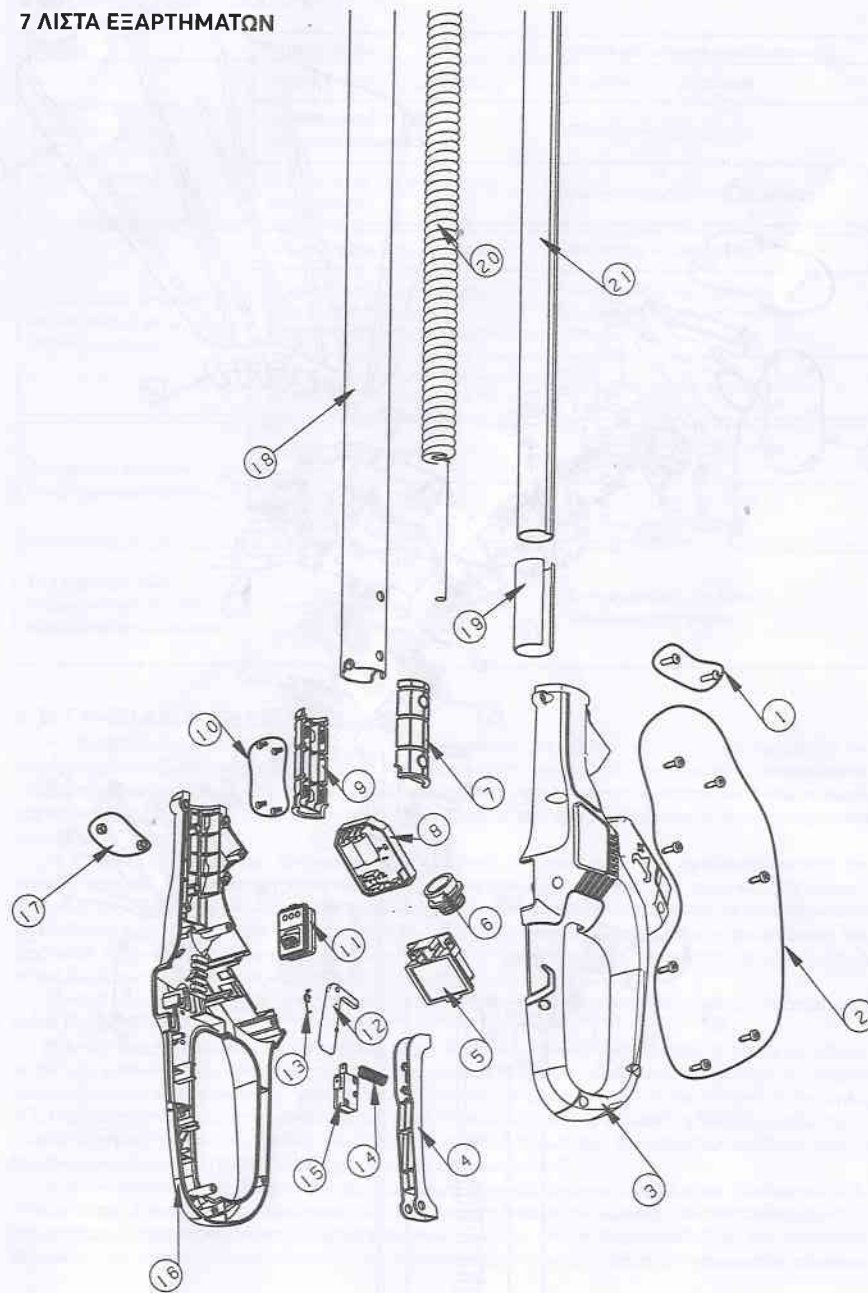
6.2 Λίπανση του μηχανισμού κίνησης

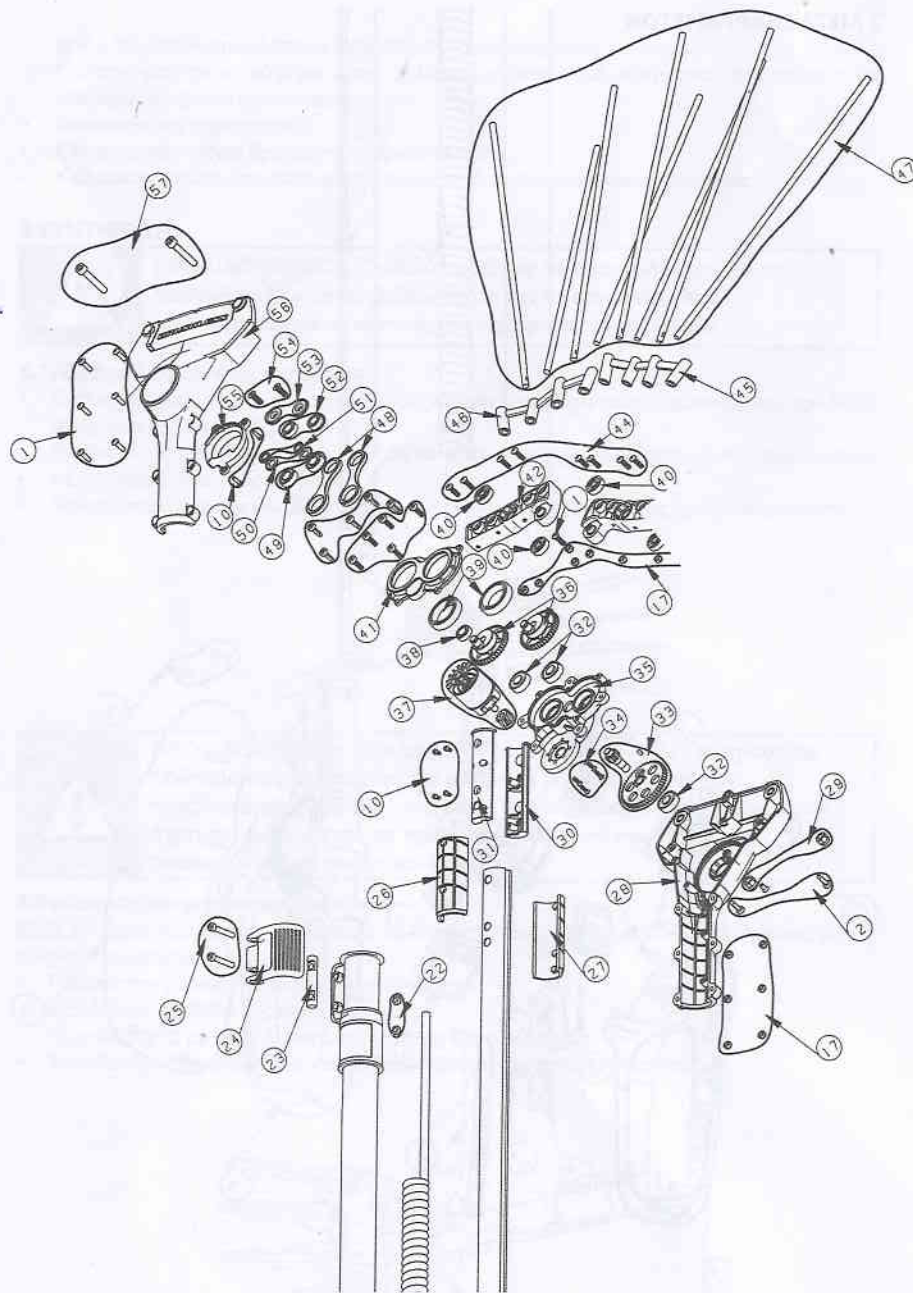
Κάθε 50 ώρες λειτουργίας συνιστάται να λιπαίνετε τον μηχανισμό κίνησης σύμφωνα με τις οδηγίες παρακάτω:

- Γυρίστε την συσκευή από την ανάποδη μεριά
- Ξεβιδώστε την βίδα της οπής λίπανσης
- Προσθέστε 10 με 15 ml λιπαντικού υψηλής θερμοκρασίας
- Τοποθετήστε την βίδα ξανά και βεβαιωθείτε οτι δεν υπάρχει διαρροή.



7 ΛΙΣΤΑ ΕΞΑΡΤΗΜΑΤΩΝ





8 ΕΠΙΛΥΣΗ ΠΡΟΒΛΗΜΑΤΩΝ

Βλάβη	Πιθανή αιτία	Αποκατάσταση σφάλματος
Ο διακόπτης είναι ενεργοποιημένος, αλλά ο κινητήρας δεν λειτουργεί.	Χαμηλή τάση της μπαταρίας	Φορτίστε τη μπαταρία
	Η μπαταρία δεν έχει κουμπώσει σωστά.	Ελέγξτε την μπαταρία.
	Ο διακόπτης ενεργοποίησης έχει χαλάσει	Αντικαταστήστε τον διακόπτη
Ο κινητήρας σταματά να λειτουργεί μετά από λίγη χρήση	Χαμηλή τάση της μπαταρίας	Φορτίστε τη μπαταρία
	Ο κινητήρας ή η μπαταρία υπερθερμάνθηκαν και ενεργοποιήθηκε η ασφάλεια	Περιμένετε να κρυώσει η συσκευή και προσπαθείστε ξανά
	Η μπαταρία έχει χαλάσει και χάνει γρήγορα το φορτίο της	Αντικαταστήστε τη μπαταρία
Αυξημένος θόρυβος στο μηχανισμό κίνησης	Έλλειψη λιπαντικού	Προσθέστε λιπαντικό στο μηχανισμό κίνησης
	Φθορά/σπάσιμο γραναζιών ή ρουλεμάν	Επικοινωνήστε με έναν εξειδικευμένο τεχνικό
Το μηχάνημα είναι ενεργοποιημένο, αλλά οι ράβδοι δεν κινούνται	Αστοχία κιβωτίου ταχυτήτων.	Επικοινωνήστε με έναν εξειδικευμένο τεχνικό

9. ΕΓΓΥΗΣΗ ΚΑΙ ΟΡΟΙ ΕΓΓΥΗΣΗΣ

Η Vlachos Εισαγωγική Α.Ε. διασφαλίζει τους αγοραστές για την καλή ποιότητα του προϊόντος και παρέχει εγγύηση καλής λειτουργίας του. Η δήλωση αυτή και οι όροι της εγγύησης αναφέρονται επιπρόσθετα των συμβατικών υποχρεώσεων του κατασκευαστή έναντι του καταναλωτή και σε καμία περίπτωση δεν επηρεάζει τα θεσμοθετημένα δικαιώματά του που προβλέπονται από την ισχύουσα νομοθεσία.

Η χρονική διάρκεια της εγγύησης είναι 12 μήνες για προϊόντα που χρησιμοποιούνται για επαγγελματική ή εμπορική χρήση και πάντα σύμφωνα με τις προδιαγραφές του προϊόντος. Η χρονική διάρκεια της εγγύησης ξεκινά από την ημερομηνία αγοράς του προϊόντος από τον τελικό αγοραστή. Απαραίτητη προϋπόθεση για την αναγνώριση κάθε απαίτησης εγγύησης είναι η προσκόμιση του σχετικού παραστατικού αγοράς (απόδειξη ή τιμολόγιο) όπου θα αναγράφεται ευκρινώς ο τύπος/κωδικός του προϊόντος και η ημερομηνία αγοράς του.

Η παρούσα εγγύηση ισχύει για τα προϊόντα και τις συσκευές που έχουν πωληθεί και εγκατασταθεί εντός της Ελλάδος.

Εάν το προϊόν καταστεί ελαττωματικό λόγω κατασκευαστικού σφάλματος, ή αστοχίας υλικού εντός της χρονικής διάρκειας της εγγύησης και υπό ορθή χρήση αυτού, αναλαμβάνουμε το κόστος αποκατάστασης του σφάλματος του προϊόντος. Είναι στη διακριτική ευχέρεια της Vlachos Εισαγωγική Α.Ε. είτε να επισκευάσει ή να αντικαταστήσει τα ελαττωματικά μέρη του ή κατά τη δική της εκτίμηση να αντικαταστήσει πλήρως το προϊόν εάν αυτό θεωρηθεί απαραίτητο. Τα αντικατασταθέντα μέρη ή προϊόντα περιέχονται στην ιδιοκτησία της Vlachos Εισαγωγική Α.Ε.

Η αποκατάσταση της βλάβης γίνεται στο τμήμα τεχνικού ελέγχου της Vlachos Εισαγωγική Α.Ε. όπου υπάρχει ο απαραίτητος εξοπλισμός για τη διάγνωση, επισκευή και δοκιμή του προϊόντος και κατά τις εργάσιμες ημέρες και ώρες. Τα έξοδα συσκευασίας και αποστολής/παραλαβής του προϊόντος βαρύνουν τον πελάτη. Η ανταπόκριση στην παροχή εγγύησης γίνεται βάση των ισχυουσών αναγκών