



MODEL: PRU40

ΠΙΝΑΚΑΣ ΠΕΡΙΕΧΟΜΕΝΩΝ

1. ΕΙΣΑΓΩΓΗ	01
1.1 Ανάγνωση του εγχειριδίου χρήσης και συντήρησης	01
1.2 Σύμβολα και επίπεδα ικανότητας χειριστών	01
1.3 Όροι εγγύησης	01
1.4 Εγγύηση	01
2. ΠΡΟΕΙΔΟΠΟΙΗΣΕΙΣ ΑΣΦΑΛΕΙΑΣ	02
2.1 Προειδοποιήσεις	02
2.1.1 Αποτελέσματα των δοκιμών που έγιναν σύμφωνα με τους νόμους	02
2.2 Γενικές προειδοποιήσεις	02
2.2.1 Ασφάλεια στο χώρο εργασίας	03
2.2.2 Ηλεκτρική ασφάλεια	03
2.3 Χρήση	03
2.4 Συντήρηση	03

Αραβίδης

...εσείς το χρειάζεστε.

εμείς το έχουμε!

3. ΠΡΟΔΙΑΓΡΑΦΕΣ	04
3.1 Αναγνώριση προϊόντος	04
3.2 Περιγραφή του προϊόντος	05
3.3 Παρεχόμενα μέρη	05
3.4 Προβλεπόμενη χρήση	05
3.5 Σύνθεση του εργαλείου	05
3.6 Τεχνικά στοιχεία	06
3.7 Διατάξεις ασφαλείας	06
3.8 Σύμβολα και προειδοποιήσεις	07
4. ΕΓΚΑΤΑΣΤΑΣΗ ΕΡΓΑΛΕΙΩΝ ΚΑΙ ΈΝΑΡΞΗ ΛΕΙΤΟΥΡΓΙΑΣ	07
4.1 Εργαλείο εκκίνησης	07
4.1.1 Διακοπή της ψαλίδας	07
4.2 Φόρτιση μπαταρίας	07
4.2.1 Προειδοποιήσεις κατά τη διάρκεια και μετά τη φόρτιση	08
4.3 Συσκευασία και μεταφορά	08
5. ΧΡΗΣΗ ΕΡΓΑΛΕΙΟΥ	08
5.1 Έναρξη λειτουργίας του ψαλιδιού κλαδέματος	08
5.1.1 Προφυλάξεις για τη χρήση	09
5.2 Λειτουργία ελέγχου κοπής	09
5.2.1 Λειτουργία μνήμης του συστήματος ρύθμισης ανοίγματος (μόνο προοδευτική λειτουργία)	09
5.3 Προαιρετική λειτουργία κατά της κοπής	09
5.4 Προαιρετική λειτουργία αντικοπής	10
6. ΣΥΝΤΗΡΗΣΗ	10
6.1 Τακτική συντήρηση	10
6.1.1 Λάδωμα της λεπίδας	10
6.2 Sharpening	10
6.2.1 Αντικατάσταση της λεπίδας	10
6.3 Ειδική συντήρηση	11
7. ΑΠΟΣΥΝΑΡΜΟΛΟΓΗΣΗ ΤΟΥ ΕΡΓΑΛΕΙΟΥ ΟΤΑΝ ΔΕΝ ΧΡΗΣΙΜΟΠΟΙΕΙΤΑΙ ΠΛΕΟΝ	12
7.1. Απόρριψη των υλικών εξάτμισης	12
7.2. Ενδείξεις για ειδικά απόβλητα	12

1 ΕΙΣΑΓΩΓΗ

1.1 Ανάγνωση του εγχειριδίου χρήσης και συντήρησης

Πριν από τις εργασίες στον εξοπλισμό, διαβάστε προσεκτικά και κατανοήστε το παρόν Εγχειρίδιο χρήσης και συντήρησης, προκειμένου να διασφαλιστεί ο χειριστής και να αποφευχθεί η πρόκληση ζημιών στο μηχάνημα. Οι παρούσες οδηγίες περιγράφουν τον τρόπο λειτουργίας του εξοπλισμού με ασφάλεια, οικολογικό τρόπο και σύμφωνα με τους ισχύοντες κανονισμούς ασφαλείας. Η τήρηση αυτών των οδηγιών συμβάλλει στην αποφυγή επικίνδυνων καταστάσεων, μειώνει το κόστος επισκευής και τον χρόνο διακοπής λειτουργίας και παρατείνει τη διάρκεια ζωής του μηχανήματος. Το παρόν εγχειρίδιο πρέπει να διατηρείται ευανάγνωστο και σε καλή κατάσταση. Το προσωπικό χειρισμού και συντήρησης πρέπει να το έχει πρόχειρο, ώστε να μπορεί να το διαβάσει όποτε χρειάζεται.

1.2 Σύμβολα και επίπεδα επάρκειας των χειριστών

Όλες οι εργασίες που περιγράφονται στο παρόν πρέπει να εκτελούνται από εξειδικευμένο προσωπικό και σύμφωνα με το εγχειρίδιο του κατασκευαστή. Κάθε διαδικασία συνοδεύεται από ένα εικονίδιο που υποδεικνύει την απαραίτητη εξειδίκευση του χειριστή. Οι ενδείξεις για τον προσδιορισμό των προσόντων του προσωπικού δίνονται παρακάτω.



Προσωπικό που μπορεί να εγκαταστήσει, να χειριστεί, να ρυθμίσει, να καθαρίσει, να επισκευάσει, να μεταφέρει τον εξοπλισμό και να εκτελέσει τη συνήθη συντήρησή του.



Προσωπικό με δεξιότητες μηχανικού, ικανό να εγκαθιστά, να συντηρεί ή/και να επισκευάζει το προϊόν και να το χειρίζεται ακόμη και όταν όλες οι διατάξεις ασφαλείας του είναι μερικώς ή ολικώς απενεργοποιημένες. Δεν μπορεί να κάνει επεμβάσεις στο ηλεκτρικό/ηλεκτρονικό σύστημα.



Τεχνικοί ηλεκτρικής/ηλεκτρονικής συντήρησης

Πρόσωπικό με ειδικές ηλεκτρικές/ηλεκτρονικές δεξιότητες ικανό να εκτελεί την εγκατάσταση, την έκτακτη συντήρηση ή/και τις επισκευές και να λειτουργεί το προϊόν ακόμη και όταν τα συστήματα ασφαλείας και προστασίας είναι μερικώς ή πλήρως απενεργοποιημένα. Το άτομο αυτό δεν έχει τα προσόντα να εκτελεί μηχανικές επεμβάσεις.



Προφυλάξεις που πρέπει να λαμβάνονται για την προστασία των χειριστών και των παρευρισκομένων στην περιοχή εργασίας



Προφυλάξεις που πρέπει να λαμβάνονται για την αποφυγή προβλημάτων με τον εξοπλισμό και τη λειτουργία του σύμφωνα με τους ισχύοντες κανονισμούς ασφαλείας.

1.3 Όροι εγγύησης

Η ANGELIS παρέχει εγγύηση ΔΥΟ ΧΡΟΝΩΝ για το ANGELIS PRU40 για ΧΡΗΣΗ από την ημερομηνία του τιμολογίου πώλησης στον τελικό αγοραστή.

Για ΕΠΑΓΓΕΛΜΑΤΙΚΗ ΧΡΗΣΗ, κατά την οποία ο τελικός αγοραστής δεν είναι ιδιώτης, η ANGELIS παρέχει εγγύηση ΕΝΟΣ ΕΤΟΥΣ από την ημερομηνία του τιμολογίου πώλησης στον τελικό αγοραστή.

Η εγγύηση ισχύει για κάθε κατασκευαστικό ελάττωμα ή δεόντως αντιπαραβαλλόμενο υλικό, καλύπτοντας την αντικατάσταση των εξαρτημάτων

...εσείς το χρειάζεστε.
εμείς το έχουμε!


Τα ενδεχόμενα έξοδα ακινητοποίησης, εργασίας, προσέγγισης μετατόπισης ή μεταφοράς, θα βαρύνουν, σε κάθε περίπτωση, τον αγοραστή όσον αφορά τα εξαρτήματα που δεν κατασκευάζονται από την ANGELIS, τα εξαρτήματα δεν θα αναζητηθούν ποτέ για φθορά που προκύπτει από τη χρήση τους.

Τηρείτε τις οδηγίες χρήσης, ασφάλειας, συντήρησης και σέρβις που παρέχονται από την ANGELIS.

Βλάβες που οφείλονται σε κακή ή ακατάλληλη χρήση. η επισκευή ή συντήρηση πραγματοποιείται σε συνεργεία που είναι εξουσιοδοτημένα ή αδειοδοτημένα από την ANGELIS.

Η παρούσα εγγύηση είναι άκυρη και δεν ισχύει όταν:

Συναρμολόγηση εξαρτημάτων ή αξεσουάρ που δεν είναι αυθεντικά. Εξωτερικοί παράγοντες (πυρκαγιά, πλημμύρα, κεραυνός, σκουριά κ.λπ.) το ελάττωμα που προέκυψε οφείλεται σε ακατάλληλη ή ελαττωματική συντήρηση από τον χρήστη. Οποιαδήποτε τροποποίηση στις μπαταρίες, στον κινητήρα, στις λεπίδες κοπής ή σε οποιοδήποτε από τα τεχνικά χαρακτηριστικά του.

 Για απαιτήσεις εγγύησης, σύμφωνα με τα προαναφερθέντα σημεία, είναι απαραίτητο να επισυνάπτεται το σωστά συμπληρωμένο έντυπο εγγύησης

κάρτα εγγύησης και την αντίστοιχη απόδειξη αγοράς με ημερομηνία αγοράς (τιμολόγιο ή οποιοδήποτε άλλο έγγραφο με νομική αξία).

2 ΠΡΟΕΙΔΟΠΟΙΗΣΕΙΣ ΑΣΦΑΛΕΙΑΣ

2.1 Προειδοποιήσεις



Ο Κατασκευαστής αποποιείται κάθε ευθύνη εάν δεν ληφθούν οι παρακάτω προφυλάξεις

Τα καθήκοντα που αφορούν τους κανονισμούς ασφάλειας και υγείας του εργασιακού περιβάλλοντος που αναφέρονται στους ισχύοντες νόμους (οδηγία 2003/10/ΕΚ, οδηγία 2002/44/ΕΚ και νομοθετικό διάταγμα αριθ. 8112008) πρέπει να εκτελούνται είτε από τον τελικό χρήστη είτε από τον εργοδότη: προμήθεια των κατάλληλων μέσων ατομικής προστασίας, ενημέρωση για τους κινδύνους εργασίας, επιτήρηση της υγείας, κ.λπ.....

Η υπερβολική έκθεση στις δονήσεις μπορεί να προκαλέσει νευροαγγειακές βλάβες σε άτομα που πάσχουν από διαταραχές του κυκλοφορικού συστήματος, σε περίπτωση συμπτωμάτων που θα μπορούσαν να παραπέμψουν σε υπερβολική έκθεση, επικοινωνήστε με ειδικό. Τα συμπτώματα αυτά μπορεί να είναι ο λήθαργος,

απώλεια ευαισθησίας, οξύς πόνος, κνησμός, μείωση ή απώλεια δύναμης, αποχρωματισμός της επιδερμίδας δομικές τροποποιήσεις της επιφάνειάς της. Αυτό συμβαίνει συνήθως στα χέρια, τους καρπούς και τα δάχτυλα του ατόμου.

2.1.1 Αποτελέσματα των δοκιμών που έγιναν σύμφωνα με τους νόμους

ΕΠΙΠΕΔΟ ΗΛΕΚΤΡΟΜΑΓΝΗΤΙΚΗΣ ΣΥΜΒΑΤΟΤΗΤΑΣ

Ο εξοπλισμός συμμορφώνεται με την οδηγία ηλεκτρομαγνητικής συμβατότητας EMC 2014/30/UE

2.2 Γενικές προειδοποιήσεις



Μην χρησιμοποιείτε το εργαλείο σε εσωτερικούς χώρους ή σε περίπτωση δυνητικά εκρηκτικού περιβάλλοντος.



Το προϊόν προορίζεται μόνο για μη εντατική χρήση (για φυτεύσεις με μέγιστη έκταση 3/4 εκτάρια).

- Χρησιμοποιείτε το εργαλείο μόνο με τα εξαρτήματα που υποδεικνύονται από τον κατασκευαστή.
- Χρησιμοποιείτε το εργαλείο μόνο από το έδαφος, εργαζόμενοι σε σταθερή και ασφαλή θέση.
- Χρησιμοποιείτε πάντα τον κατάλληλο ρυθισμό που απαιτεί η εργασία. Φοράτε προστατευτικά γυαλιά και βεβαιωθείτε ότι τα ρούχα σας εφαρμόζουν στο σώμα. Μη φοράτε γραβάτες, περιδέραια ή ζώνες και μην κρατάτε χαλαρά μακριά μαλλιά τα οποία μπορεί να πιαστούν στα κινούμενα μέρη. Χρησιμοποιήστε αντιολισθητικά παπούτσια και αντιδιατρητικά γάντια
- Φορέστε ακουστικά προστασίας από τον θόρυβο.
- Μη χειρίζεστε, μη συντηρείτε και μην επισκευάζετε το εργαλείο εάν βρίσκεστε υπό την επήρεια φαρμάκων, αλκοόλ ή ναρκωτικών που θα μπορούσαν να επηρεάσουν την εγρήγορση ή το συντονισμό σας.
- Μόνο καλά εκπαιδευμένο και εξειδικευμένο προσωπικό - που έχει διαβάσει προσεκτικά το εγχειρίδιο χρήσης και συντήρησης - επιτρέπεται να χρησιμοποιεί το εργαλείο. Το μάθημα ασφαλείας πρέπει να πραγματοποιείται από τον εργοδότη.
- Αναθέτετε ή δανείτε το εργαλείο μόνο σε άτομα που είναι εξοικειωμένα με τις οδηγίες χρήσης ή έχουν εκπαιδευτεί από προσωπικό εξουσιοδοτημένο από τον εργοδότη.
- Φυλάξτε το εργαλείο μακριά από παιδιά, καθώς και από άτομα με αναπηρία ή μη εκπαιδευμένα στη χρήση του και κρατήστε το μακριά από ζώα.
- Ο χειριστής είναι ο μόνος υπεύθυνος για τραυματισμούς που προκαλούνται σε άλλα άτομα ή για ζημιές που προκαλούνται στα πράγματά τους.
- Μην χρησιμοποιείτε το εργαλείο όταν βρίσκεστε σε ασταθή θέση ή εκτός ισορροπίας, σε ολισθηρές επιφάνειες (π.χ. χαλιά ή βρεγμένο γρασιδί) ή όπου δεν υπάρχει δυνατότητα διατήρησης σταθερής ισορροπίας (π.χ. απότομες πλαγιές).
- Ποτέ μην χρησιμοποιείτε το εργαλείο ενώ στέκεστε σε σκάλα.
- Ποτέ μην κόβετε κλαδιά που βρίσκονται κοντά σε ηλεκτρικά καλώδια.
- Πριν από κάθε εργασία τακτικής συντήρησης, διαβάστε προσεκτικά το εγχειρίδιο χρήσης και συντήρησης. Για οποιαδήποτε εργασία συντήρησης που δεν αναφέρεται σε αυτό το εγχειρίδιο, επικοινωνήστε με ένα από τα εξουσιοδοτημένα από τον κατασκευαστή σημεία σέρβις.
- Χρησιμοποιείτε το εργαλείο μόνο για τους σκοπούς που περιγράφονται στην παρ. «Περιγραφή προϊόντος». Οποιαδήποτε άλλη χρήση μπορεί να προκαλέσει τραυματισμούς

εμείς το έχουμε!

- Αφαιρέστε την μπαταρία (11)πριν από οποιαδήποτε εργασία συντήρησης. Φυλάξτε αυτό το εγχειρίδιο με προσοχή και διαβάστε το πριν από οποιαδήποτε χρήση του εργαλείου.
- Διατηρείτε σε άριστη κατάσταση όλα τα αυτοκόλλητα με τις ενδείξεις κινδύνου και ασφάλειας.
- Μην χρησιμοποιείτε βενζίνη, διαλύτες ή άλλα επιθετικά προϊόντα για τον καθαρισμό του εργαλείου.
- Αποφεύγετε να εργάζεστε σε κακές καιρικές συνθήκες, όπως σε περίπτωση ομίχλης, βροχής, ισχυρού ανέμου, χαλαζόπτωσης, χιονιού ή πάγου.
- Μην κόβετε κλαδιά σε δέσμες. Κόβετε ένα κλαδί τη φορά.
- Να είστε προσεκτικοί όταν κόβετε τεντωμένα κλαδιά. Θα μπορούσαν να προκαλέσουν απώλεια ελέγχου του εργαλείου. Πριν από τη λειτουργία του ψαλιδιού, ελέγξτε ότι τα εργαλεία σύσφιξης της λεπίδας έχουν αφαιρεθεί. Οποιοδήποτε εργαλείο παραμένει στα περιστρεφόμενα μέρη του ψαλιδιού θα μπορούσε να προκαλέσει τραυματισμούς.
- Κατά το χειρισμό του ψαλιδιού, κρατήστε τα χέρια σας μακριά από την περιοχή κοπής. Ποτέ μην βάζετε τα χέρια σας κάτω από τα κλαδιά για κανένα λόγο. Όταν κόβετε κλαδιά, ελέγξτε ότι δεν υπάρχει τίποτα γύρω σας που θα μπορούσε να υποστεί ζημιά.
- Η εισπνοή ομίχλης λαδιού ή σκόνης ξύλου θα μπορούσε να προκαλέσει ερεθισμό ή δηλητηρίαση του αναπνευστικού συστήματος του χειριστή. σε περίπτωση παρατεταμένων προβλημάτων, επικοινωνήστε με εξειδικευμένο γιατρό.
- Διαρροή υγρού από την μπαταρία μπορεί να προκαλέσει τραυματισμούς στον χειριστή. Μην αγγίζετε το υγρό της μπαταρίας. σε περίπτωση επαφής, ξεπλύνετε άφθονο με καθαρό νερό. αν το υγρό έρθει σε επαφή με τα μάτια, ξεπλύνετε σχολαστικά με καθαρό νερό και επικοινωνήστε αμέσως με εξειδικευμένο γιατρό.



Διαβάστε προσεκτικά τις ακόλουθες οδηγίες. Η μη τήρησή τους μπορεί να προκαλέσει ηλεκτροπληξία, πυρκαγιά ή σοβαρές ζημιές.

2.2.1 Ασφάλεια στο χώρο εργασίας

- Χρησιμοποιήστε το ψαλίδι μόνο σε συνθήκες καλής ορατότητας. Ένας σκοτεινός χώρος εργασίας μπορεί να προκαλέσει ατυχήματα. Μην κάνετε κοπές σε συνθήκες χαμηλού φωτισμού, όπως στο σκοτάδι σε κλειστό ή ανοιχτό περιβάλλον, τη νύχτα, κατά τη δύση του ηλίου, την αυγή, με σκόνη/άμμο στον αέρα που εμποδίζει την καθαρή ορατότητα από απόσταση μικρότερη των 2 μέτρων. Για να ελέγξετε αν η ορατότητα είναι αποδεκτή, τοποθετήστε το
- εργαλείο σε απόσταση 2 μέτρων με ορατές ετικέτες, οι οποίες πρέπει να διαβάζονται με σαφήνεια.
- Μην χρησιμοποιείτε το ψαλίδι σε εκρηκτικό, εύφλεκτο ή υγρό περιβάλλον.
- Κρατήστε τα παιδιά, τους παρευρισκόμενους ή τα ζώα σε ασφαλή απόσταση πριν από τη χρήση του ψαλιδιού, προκειμένου να αποφύγετε κινδύνους Τραυματισμών. Κατά τον καθορισμό της απόστασης ασφαλείας, εκτιμήστε τον κίνδυνο ρίψης τεντωμένων κλαδιών σε ανθρώπους, αντικείμενα ή ζώα. Υπό κανονικές συνθήκες τάνυσης, 5 μέτρα είναι η επαρκής απόσταση ασφαλείας από τα άκρα των κλαδιών.

2.2.2 Ηλεκτρική ασφάλεια

- Ο παρεχόμενος φορτιστής μπαταρίας χρειάζεται πρίζα συμβατή με την ένταση και την τάση τροφοδοσίας του. Μην τροποποιείτε ούτε το βύσμα ούτε την πρίζα.
- Πριν, κατά τη διάρκεια ή μετά τη χρήση του, μην αφήνετε το ψαλίδι στη βροχή ή στο νερό, σε υγρό περιβάλλον ή σε οποιαδήποτε άλλη υγρή κατάσταση, προκειμένου να αποφύγετε τον κίνδυνο ηλεκτροπληξίας ή βραχυκυκλώματος.
- Κρατήστε το ψαλίδι μακριά από θερμότητα, λάδι, διαλύτες, αιχμηρές άκρες και κινούμενα μέρη.

2.3 Χρήση

- Χρησιμοποιήστε το εργαλείο μόνο για τους σκοπούς που περιγράφονται στην παράγραφο «Περιγραφή προϊόντος». Οποιαδήποτε άλλη χρήση μπορεί να προκαλέσει τραυματισμούς και απαγορεύεται ρητά από τον κατασκευαστή.
- Μην χρησιμοποιείτε το εργαλείο εάν έχει υποστεί ζημιά, είναι λάθος ρυθμισμένο ή δεν έχει συναρμολογηθεί πλήρως. Αφήνετε πάντα το ψαλίδι με την ομάδα λεπίδων(1-2) κλειστή.
- Φοράτε προστατευτικά γυαλιά ή προσωπίδα, παπούτσια ασφαλείας, αντικραδασμικά γάντια και ακουστικά με προστασία από τους θορύβους. Διατηρείτε μια ασφαλή και σταθερή θέση εργασίας, η οποία εγγυάται τέλεια ισορροπία (π.χ. επίπεδες και στεγνές επιφάνειες) Η αναμμένη λυχνία LED (8) υποδεικνύει ότι το εργαλείο λειτουργεί.
- Μην αφήνετε το εργαλείο στη βροχή.φυλάξτε το σε στεγνό μέρος.
- Μην χρησιμοποιείτε φορτιστή μπαταρίας διαφορετικό από αυτόν που παρέχεται από τον κατασκευαστή. Η παραμέληση αυτής της απαίτησης μπορεί να προκαλέσει σοβαρές ζημιές στο εργαλείο και στον χρήστη.
- Όταν ένα ψαλίδι δεν λειτουργεί, αφαιρέστε την μπαταρία του και
- αποθηκεύστε το σε καθαρό και στεγνό μέρος.

2.4 Συντήρηση



Πριν εκτελέσετε οποιαδήποτε εργασία συντήρησης ή ρύθμισης στα μηχανικά μέρη του εξοπλισμού, φορέστε παπούτσια εργασίας βαρέως τύπου, προστατευτικά γάντια και γυαλιά.

- Οι συνήθεις εργασίες συντήρησης και επισκευής μπορούν να εκτελούνται μόνο από χειριστή με τα απαραίτητα σωματικά και πνευματικά προσόντα, όπως αυτά ορίζονται από τον εργοδότη.
- - Η ειδική συντήρηση (όπως η αποσυναρμολόγηση του κινητήρα ταχυτήτων ή του κεντρικού πίνακα) και οι επισκευές μπορούν να εκτελεστούν μόνο από εξειδικευμένο μηχανικό.
- - Πριν από κάθε εργασία συντήρησης ή ρύθμισης, αποσυνδέστε το εργαλείο από την μπαταρία του
- - Κρατάτε τους παρευρισκόμενους σε απόσταση τουλάχιστον 2 μέτρων, κατά τη συντήρηση ή την επισκευή του μηχανήματος.
- - Μόνο οι εξειδικευμένοι μηχανικοί επιτρέπεται να απενεργοποιήσουν τις συσκευές ασφαλείας του εργαλείου, εάν υπάρχουν, όταν πρόκειται να γίνει ειδική συντήρηση. Είναι ευθύνη τους να προστατεύσουν τους χειριστές και το μηχάνημα και να ενεργοποιήσουν ξανά τις συσκευές ασφαλείας μόλις ολοκληρωθούν οι εργασίες συντήρησης.

...εσείς το χρειάζεστε.

εμείς το έχουμε!

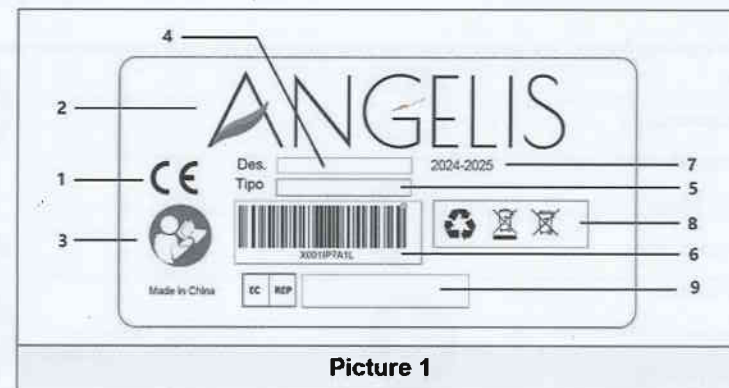
- Όλες οι διαδικασίες συντήρησης που δεν εξετάζονται στο παρόν εγχειρίδιο πρέπει να εκτελούνται σε εξουσιοδοτημένο σημείο σέρβις της ANGELIS
- Μετά την ολοκλήρωση της συντήρησης ή των επισκευών, το μηχάνημα μπορεί να τεθεί εκ νέου σε λειτουργία μόνο εφόσον έχει εξουσιοδοτηθεί δεόντως από τον εξειδικευμένο μηχανικό. Ο μηχανικός σέρβις πρέπει να βεβαιωθεί ότι:
 - οι εργασίες έχουν ολοκληρωθεί,
 - το μηχάνημα λειτουργεί χωρίς προβλήματα,
 - οι διατάξεις ασφαλείας είναι ενεργοποιημένες,
 - κανείς δεν εργάζεται στο μηχάνημα.

3 ΠΡΟΔΙΑΓΡΑΦΕΣ

3.1 Ταυτοποίηση

Σε κάθε μηχάνη/εργαλείο τοποθετείται πινακίδα/ετικέτα αναγνώρισης CE (Εικόνα 1). Το μοντέλο, ο αριθμός σειράς και το έτος κατασκευής αναγράφονται στην πινακίδα CE του κατασκευαστή. Η πινακίδα CE τοποθετείται στη μηχανή/εργαλείο και εμφανίζει τα ακόλουθα στοιχεία και σύμβολα.

- 1) Σήμανση συμμόρφωσης σύμφωνα με την οδηγία 2006/42 /CE. .
- 2) Επωνυμία της εταιρείας και πλήρης διεύθυνση του Κατασκευαστή / Κατασκευαστή. .
- 3) Υποχρεωτική συνταγή για όλο το προσωπικό που είναι υπεύθυνο για τη χρήση ή/και τη συντήρηση του μηχανήματος /εργαλείου σύμφωνα με το αντίστοιχο εγχειρίδιο χρήσης και συντήρησης.
- 4) Περιγραφή του μηχανήματος / εργαλείου .
- 5) Τύπος μηχανής / εργαλείου .
- 6) Στοιχεία του προϊόντος ID.
- 7) Έτος κατασκευής, δηλαδή το έτος κατά το οποίο ολοκληρώθηκε η διαδικασία κατασκευής. .
- 8) Πληροφορίες σύμφωνα με την οδηγία 2012/19 /EE «ΑΗΗΕ». Τα ηλεκτρικά και ηλεκτρονικά απόβλητα ενδέχεται να περιέχουν ουσίες που είναι επικίνδυνες για το περιβάλλον και την ανθρώπινη υγεία. Ως εκ τούτου, δεν πρέπει να απορρίπτονται μαζί με τα οικιακά απορρίμματα. Πρέπει να μεταφέρονται σε ένα κέντρο συλλογής αποβλήτων για να συλλέγονται χωριστά.
- 9) Πληροφορίες για τον Ευρωπαϊκό αντιπρόσωπο



Picture 1



Η σήμανση CE είναι μοναδική και πιστοποιεί τη συμμόρφωση του προϊόντος με την οδηγία για τα μηχανήματα και άλλες ισχύουσες οδηγίες σύμφωνα με τους όρους που προβλέπονται και αναφέρονται στο παρόν εγχειρίδιο.



Στη περίπτωση «σύνθετης» μηχανής/εργαλείου, μια πινακίδα/ετικέτα CE είναι προσαρτημένη στο προϊόν και μια ετικέτα σε στικτό σημείο στο εργαλείο για να προσδιορίζεται ο τύπος του εργαλείου που αποτελεί τη σύνθετη μηχανή/εργαλείο.

	<p>Η ΟΔΗΓΙΑ 2012/19/ΕΕ ΙΣΧΥΕΙ ΜΟΝΟ ΓΙΑ ΗΛΕΚΤΡΙΚΑ ΚΑΙ ΗΛΕΚΤΡΟΝΙΚΑ ΕΡΓΑΛΕΙΑ Η/ΚΑΙ ΕΞΟΠΛΙΣΜΟ.</p>
	<p>ΑΚΟΜΑ ΚΑΙ ΑΝ Η ΠΙΝΑΚΙΔΑ / ΕΤΙΚΕΤΑ CE ΕΜΦΑΝΙΖΕΙ ΤΟ ΣΥΜΒΟΛΟ ΤΗΣ</p>
	<p>ΦΡΑΓΜΕΝΟΥ ΔΟΧΕΙΟΥ ΑΠΟΡΡΙΜΜΑΤΩΝ ΜΕ ΤΡΟΧΟΥΣ, Η</p>

3.2 Περιγραφή προϊόντος

Το προϊόν έχει σχεδιαστεί για την κοπή ή το κλάδεμα κλαδιών με μέγιστη διάμετρο 40 mm, ανάλογα με τον τύπο του ξύλου. σε οπωρώνες, αμπελώνες κ.λπ. Είναι μπαταριοκίνητο και αποτελείται από μια λεπίδα, ένα αμόνι, μια μπαταρία λιθίου έναν φορτιστή μπαταρίας, μια εργαλειοθήκη και άλλα εξαρτήματα.

Εύκολο στη χρήση, έχει απόδοση που είναι 8/10 φορές ανώτερη από εκείνη των ψαλιδιών χειρός Η ποιότητα του κλαδέματος είναι πολύ καλύτερη από ό,τι όταν η εργασία εκτελείται με το χέρι.

...εσείς το χρειάζεστε.
 εμείς το έχουμε!



Το εργαλείο έχει σχεδιαστεί και κατασκευαστεί αποκλειστικά για τους σκοπούς που αναφέρονται παραπάνω.

3.3 Παρεχόμενα μέρη

- Ηλεκτρικό ψαλίδι κλαδέματος
- 2 μπαταρίες λιθίου
- Φορτιστής μπαταρίας
- Εγχειρίδιο χρήσης
- Σετ εργαλείων
- Ανταλλακτική λεπίδα

3.4 Προβλεπόμενη χρήση

Το εργαλείο έχει σχεδιαστεί για την κοπή και το κλάδεμα σύμφωνα με τους τρόπους και τα όρια που περιγράφονται παραπάνω. Οποιαδήποτε άλλη χρήση δεν επιτρέπεται. Ένα μη περιοριστικό παράδειγμα διαφορετικής χρήσης είναι η κοπή αντικειμένων από μεταλλικά ή ελαστικά υλικά, υφάσματα,

συνθετικά υλικά, κρέας ή τρόφιμα, πέτρες, κομμάτια τσιμέντου, γυαλί ή ενώσεις γυαλιού, ίνες άνθρακα.



- Οποιαδήποτε άλλη χρήση πρέπει να θεωρείται ακατάλληλη και δυνητικά επικίνδυνη για την ασφάλεια των χειριστών. Αυτό θα καταστήσει άκυρες οποιεσδήποτε αξιώσεις εγγύησης.
- Εάν δεν χρησιμοποιηθεί για τους σκοπούς για τους οποίους έχει σχεδιαστεί, το εργαλείο μπορεί να προκαλέσει σοβαρούς τραυματισμούς στο προσωπικό και παρευρισκόμενους και ζημιές στον εξοπλισμό και τα πράγματα.

3.5 Σύνθεση εργαλείου

#	Όνομασία	Λειτουργία
1	Κινητή λεπίδα	Η λεπίδα κοπής
2	Σταθερή λεπίδα	συγκρατεί το κλαδί
3	Σκανδάλη	Λειτουργεί το ψαλίδι
4	Κουμπί ON/OFF	Ενεργοποιεί και απενεργοποιεί το ψαλίδι
5	Σύνδεσμοι επαναφόρτισης	Συνδέει τον φορτιστή μπαταρίας στην μπαταρία
6	Φωτεινή ένδειξη LED	Εμφανίζει την κατάσταση φόρτισης της μπαταρίας
7	Πλάκες απελευθέρωσης και εξαγωγής	Επιτρέπει την εισαγωγή της μπαταρίας στο ψαλίδι ή την αφαίρεσή της
8	Πόλο επέκτασης	Τηλεσκοπική ράβδος για το κλαδευτήρι ώστε να φτάνει ψηλά κλαδιά
9	Μπαταρία λιθίου	Επιτρέπει τη λειτουργία του ψαλιδιού
10	Φορτιστής μπαταρίας	Φορτίζει την μπαταρία
11	Οθόνη LED	Εμφανίζει τον αριθμό των κοπών και τη στάθμη της μπαταρίας, αναφέρει τον κωδικό σφάλματος.

ΣΗΜΑΝΤΙΚΟ!

	Γενική προειδοποίηση		Υποχρεωτικός επαρκής ρουχισμός
	Υποχρεωτικό εγχειρίδιο χρήσης και συντήρησης		Υποχρεωτική προστασία των χεριών
	Υποχρεωτική προστασία κεφαλής		Υποχρεωτική προστασία των ποδιών

3.6 Τεχνικά στοιχεία

Τεχνικά στοιχεία	ANGELIS PRU-40
Όνομαστική/μέγιστη τάση μπαταρίας	18 V / 21 V
Μπαταρία Li-Ion	4 Ah + 4Ah
Τάση φόρτισης	AC110V-220V
Διάρκεια φόρτισης	3 / 4 ώρες για κάθε μπαταρία
Αυτονομία κατά τη χρήση	8-10 ώρες ανάλογα με τη χρήση
Μέγιστη ισχύς	1050 W
Ροπή	280 N.m
Βάρος διάτμησης χωρίς μπαταρία	990 g
Μέγιστη διάμετρος κοπής	Ø40
Θερμοκρασία λειτουργίας της μπαταρίας	-10° / +65°

3.7 Διατάξεις ασφαλείας

- Φωτεινή ένδειξη LED (8) αναμμένη: Δείχνει ότι το εργαλείο τροφοδοτείται ηλεκτρικά από την μπαταρία.

3.8 Σύμβολα και προειδοποιήσεις

4. ΕΓΚΑΤΑΣΤΑΣΗ ΕΡΓΑΛΕΙΩΝ ΚΑΙ ΈΝΑΡΞΗ ΛΕΙΤΟΥΡΓΙΑΣ

4.1 Εκκίνηση εργαλείων

- Συνδέστε την μπαταρία (11) στην υποδοχή της στο σώμα του ψαλιδιού.
- Ενεργοποιήστε το ψαλίδι με το κουμπί ON-OFF (5). Κατά την πρώτη χρήση του εργαλείου, η οθόνη ενεργοποιείται και ο ηχητικός συναγερμός εκπέμπει μόνο ένα ηχητικό σήμα.
- Πιέστε τη σκανδάλη γρήγορα και συνεχώς 3-4 φορές χωρίς διακοπή. Οι λεπίδες θα ανοίξουν αυτόματα.

...εσείς το χρειάζεστε.

εμείς το έχουμε!

- Κανονικό κλάδεμα: Πατήστε τη σκανδάλη για να κλείσετε τις λεπίδες και αφήστε την για να τις ανοίξετε ξανά.
- Θέση κλεισίματος της ομάδας λεπίδων: Κρατήστε τη σκανδάλη πατημένη. 3 μακρά ηχητικά σήματα υποδεικνύουν ότι το ψαλίδι βρίσκεται στη θέση διακοπής.
- Για να ελέγξετε τη σωστή λειτουργία του ψαλιδιού, πριν το χρησιμοποιήσετε, πατήστε και αφήστε τη σκανδάλη χωρίς να πραγματοποιήσετε κοπές, για να κλείσετε και να ανοίξετε τις λεπίδες. Επαναλάβετε τη λειτουργία περισσότερες φορές
- Εάν δεν χρησιμοποιηθεί, το ψαλίδι απενεργοποιείται αυτόματα μετά από 10 λεπτά

4.2 Διακοπή της διάτμησης

Επομένως, το ψαλίδι πρέπει να απενεργοποιείται στο τέλος κάθε εργασίας:

- Κλείστε τις λεπίδες
- Βάλτε το κουμπί ON/OFF (5) στη θέση «off».
- Αφαιρέστε την μπαταρία
- Τοποθετήστε προσεκτικά το ψαλίδι στη συσκευασία του

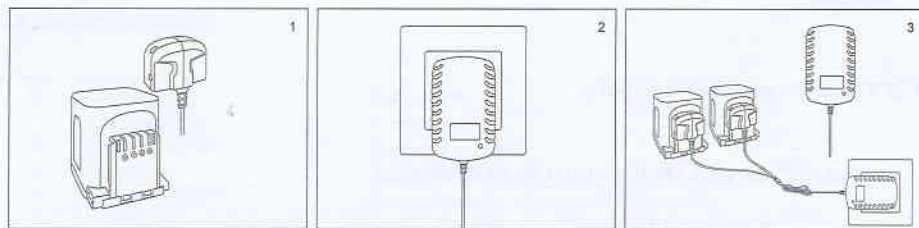


Μην εργάζεστε πάνω σε δέντρα ή σκάλες, καθώς είναι εξαιρετικά επικίνδυνο.

Πριν αρχίσετε να εργάζεστε με το εργαλείο, φορέστε κατάλληλο προστατευτικό ρουχισμό.

4.2 Με φόρτιση

Συνδέστε την μπαταρία (11) στον φορτιστή (12) (εικόνα 1) και το βύσμα του φορτιστή στην πρίζα (εικόνα 2). Αποφύγετε τη χρήση ηλεκτρικών καλωδίων προέκτασης, καθώς αποτελούν πηγή ηλεκτρικών κινδύνων. Η λυχνία LED του φορτιστή μπαταρίας (8) γίνεται κόκκινη κατά τη διάρκεια της φόρτισης. Όταν η μπαταρία φορτιστεί, η λυχνία LED (8) γίνεται πράσινη.



Κατά τη διάρκεια μεγάλων περιόδων αδράνειας του ψαλιδιού, συνιστάται η φόρτιση της μπαταρίας κάθε 1 μήνα, ώστε να μην διακυβεύεται η διάρκεια ζωής της. D



Χρησιμοποιήστε μόνο τον φορτιστή που παρέχεται με το ψαλίδι. Ένας διαφορετικός με άλλες προδιαγραφές θα μπορούσε να προκαλέσει πυρκαγιές

4.2.1 Προειδοποιήσεις κατά τη διάρκεια και μετά τη φόρτιση

- Κατά τη διάρκεια της φόρτισης ο φορτιστής και η μπαταρία θερμαίνονται.
- Για να φτάσει μια μπαταρία στη μέγιστη χωρητικότητά της, απαιτούνται περίπου 5 κύκλοι φόρτισης και εκφόρτισης, εάν πρόκειται για νέα μπαταρία ή εάν δεν έχει χρησιμοποιηθεί για μεγάλο χρονικό διάστημα.
- Μην φορτίζετε την μπαταρία σε θερμοκρασία δωματίου κάτω από 0°C (32°F) ή πάνω από 45°C (113°F).
- Μην επαναφορτίζετε μια προηγουμένως φορτισμένη μπαταρία μετά από λίγα λεπτά χρήσης, ώστε να μην μειωθεί η απόδοσή της.
- Μην χρησιμοποιείτε μια κατεστραμμένη μπαταρία.
- Μην αποσυναρμολογείτε ούτε την μπαταρία ούτε τον φορτιστή μπαταρίας.
- Όταν η μπαταρία δεν είναι συναρμολογημένη στο ψαλίδι, κρατήστε την μακριά από αγώγιμα μεταλλικά αντικείμενα, προκειμένου να αποφύγετε τους κινδύνους βραχυκυκλώματος.
- Μην προκαλείτε βραχυκύκλωμα της μπαταρίας.
- Μην αποθηκεύετε την μπαταρία κοντά σε πηγές θερμότητας, σε εσωτερικούς χώρους ή σε δυνητικά εκρηκτική ατμόσφαιρα. Η μπαταρία θα μπορούσε να εκραγεί ή να δημιουργήσει πυρκαγιά.
- Μην φορτίζετε την μπαταρία σε χώρους με υγρασία ή σε εξωτερικούς χώρους.
- Μην χρησιμοποιείτε ή φορτίζετε την μπαταρία κοντά σε πηγές θερμότητας ή στο άμεσο ηλιακό φως.
- Όταν η φόρτιση της μπαταρίας μειώνεται, μειώνεται και η απόδοση της διατμητικής κοπής
- Μην αφήνετε την μπαταρία στη βροχή και αποθηκεύστε την σε στεγνό μέρος.
- Μην βάζετε το ψαλίδι, την μπαταρία ή τον φορτιστή σε υγρά.
- Μην βάζετε καρφιά, μην χτυπάτε με σφυρί ή πατάτε ή πετάτε ή προκαλείτε οποιαδήποτε άλλη ζημιά στην μπαταρία
- Μην πραγματοποιείτε συγκολλήσεις στην μπαταρία.
- Μην αντιστρέψετε την πολικότητα των συνδέσεων και μην αποφορτίζετε υπερβολικά την μπαταρία.
- Μην συνδέετε την μπαταρία σε φορτιστές αυτοκινήτου ή σε πρίζες αναπήτρα τσιγάρων.
- Μην χρησιμοποιείτε την μπαταρία για συσκευές που είναι διαφορετικές από αυτές που υποδεικνύονται από τον Κατασκευαστή.
- Μην έρχεστε σε άμεση επαφή με τα κύτταρα της μπαταρίας λιθίου.
- Μην τοποθετείτε την μπαταρία σε φούρνο μικροκυμάτων ή σε δοχεία με υψηλές θερμοκρασίες ή υψηλές πιέσεις
- Μην χρησιμοποιείτε την μπαταρία σε περίπτωση απώλειας υγρών.
- Μην χρησιμοποιείτε την μπαταρία σε ηλεκτροστατικό περιβάλλον
- Μην χρησιμοποιείτε την μπαταρία εάν είναι διαβρωμένη, εμφανώς παραμορφωμένη ή με δυσάρεστη οσμή.
- Εάν το δέρμα ή τα ρούχα σας έρθουν σε επαφή με το υγρό της μπαταρίας, ξεπλύνετε τα αμέσως με νερό
- Διατηρείτε την μπαταρία πλήρως φορτισμένη όταν το ψαλίδι δεν χρησιμοποιείται για μεγάλα χρονικά διαστήματα.

Αραβίδης
...ΕΣΕΙΣ ΤΟ ΧΡΕΙΑΖΕΣΤΕ.
ΕΜΕΙΣ ΤΟ ΕΧΟΥΜΕ!

- Αποσυνδέετε πάντα το φορτιστή από το ηλεκτρικό δίκτυο όταν οι μπαταρίες είναι φορτισμένες
- Αποσυνδέετε πάντα τις μπαταρίες από το φορτιστή μετά την επαναφόρτιση.

4.3 Συσκευασία και μεταφορά

Η μονάδα συσκευάζεται από τον κατασκευαστή και αποστέλλεται στον αντιπρόσωπο σε χαρτοκιβώτιο.



Ο χειρισμός των φορτίων πρέπει να γίνεται σύμφωνα με τους ισχύοντες κανόνες ασφαλείας στο χώρο εργασίας. Χρησιμοποιήστε το κουτί για την αποθήκευση του εργαλείου για μεσαία ή μεγάλα χρονικά διαστήματα ή για την αποστολή του συσκευασμένου προϊόντος σε ένα σημείο σέρβις για επισκευές.

5 ΧΡΗΣΗ ΕΡΓΑΛΕΙΟΥ

5.1 Έναρξη λειτουργίας του ψαλιδιού κλαδέματος

- Πριν από το χειρισμό του εργαλείου, φοράτε πάντα προστατευτικό εξοπλισμό.
- Κρατήστε τη λαβή με το ένα χέρι και με το άλλο πατήστε το κουμπί ON/OFF (5).
- Τραβήξτε τη σκανδάλη γρήγορα, και συνεχώς 3-4 φορές χωρίς διακοπή, το εργαλείο είναι έτοιμο για χρήση



- Χρησιμοποιήστε το εργαλείο μόνο για τους σκοπούς που περιγράφονται στην παρ. «Περιγραφή προϊόντος». Οποιαδήποτε άλλη χρήση μπορεί να προκαλέσει τραυματισμούς.
 - Χρησιμοποιείτε το εργαλείο μόνο όταν είναι τοποθετημένο ανάμεσα στα κλαδιά. Οποιαδήποτε ακατάλληλη χρήση προκαλεί μεγαλύτερη φθορά του εργαλείου και κατανάλωση μπαταρίας.
- Μην κόβετε ούτε κλαδιά με διάμετρο πάνω από 40 mm, ούτε μέταλλα, πέτρες ή οποιοδήποτε αντικείμενο που δεν είναι φυτό. Όταν οι λεπίδες φθαρούν ή καταστραφούν. Αντικαταστήστε τις.

5.1.1 Προφυλάξεις για τη χρήση

- Ξεπλύνετε το ψαλίδι με ένα καθαρό και στεγνό πανί. Μην χρησιμοποιείτε βενζίνη ή διαλύτες.
- Για να ξεπλύνετε το ψαλίδι, μην χρησιμοποιείτε λειαντικά απολιπαντικά ή που περιέχουν διαλύτες για να ξεπλύνετε το ψαλίδι
- Για τη σωστή λειτουργία του ψαλιδιού ακολουθήστε τις οδηγίες. Σε περίπτωση βλάβης μην χρησιμοποιείτε το ψαλίδι, την μπαταρία και τον φορτιστή της.
- Μην χρησιμοποιείτε το ψαλίδι όταν δεν λειτουργεί σωστά.
- Αφαιρείτε πάντοτε την μπαταρία πριν από κάθε εργασία ρύθμισης ή αντικατάστασης εξαρτημάτων ή πριν την αποθηκείωση στο τέλος της εργασίας. Αυτό επιτρέπει τη μείωση των υπολειπόμενων κινδύνων λόγω ακούσιας ενεργοποίησης του εργαλείου.
- Οι λεπίδες πρέπει να είναι κλειστές όταν το ψαλίδι δεν λειτουργεί.
- Το ψαλίδι πρέπει να χρησιμοποιείται σύμφωνα με τις οδηγίες και τον τρόπο χρήσης που υποδεικνύονται στο παρόν εγχειρίδιο, λαμβάνοντας υπόψη το περιβάλλον και το είδος της εργασίας που πρόκειται να εκτελεστεί. Συνιστάται να μην χρησιμοποιείτε το ψαλίδι κλαδέματος

σε περίπτωση κακής ψυχοφυσικής ικανότητας ή σε καταστάσεις που διαφέρουν από τις υποδεικνυόμενες, καθώς αυτό μπορεί να είναι πολύ επικίνδυνο.

- Μετά από κάθε χρήση απομακρύνετε τα υπολείμματα από τις λεπίδες και τοποθετήστε το λιπαντικό που συνιστάται από τον Κατασκευαστή. Οι εργασίες αυτές εγγυώνται ότι οι λεπίδες διατηρούνται σε καλή κατάσταση, μειώνουν τη φθορά και παρατείνουν τη διάρκεια ζωής του ψαλιδιού καθώς και των λεπίδων.

5.2 Λειτουργία ελέγχου κοπής

Το ηλεκτρικό ψαλίδι κλαδέματος διαθέτει δύο τρόπους ελέγχου κοπής:

- Μη προοδευτικός έλεγχος κοπής
- Προοδευτικός έλεγχος κοπής

ΜΗ ΠΡΟΟΔΕΥΤΙΚΟΣ ΈΛΕΓΧΟΣ ΚΟΠΗΣ

Όταν το ψαλίδι κλαδέματος τίθεται σε λειτουργία, ο μη προοδευτικός έλεγχος κοπής είναι προκαθορισμένος, δηλαδή, όταν ενεργοποιείται η σκανδάλη, η λεπίδα εκτελεί την ενέργεια κοπής και όταν απελευθερώνεται η σκανδάλη, η λεπίδα ανοίγει.

ΠΡΟΟΔΕΥΤΙΚΟΣ ΈΛΕΓΧΟΣ ΚΟΠΗΣ

Για να αλλάξετε τη λειτουργία ελέγχου, ακολουθήστε την παρακάτω διαδικασία: Απενεργοποιήστε το ψαλίδι.

Πιέστε και κρατήστε πατημένη πρώτα τη σκανδάλη και, στη συνέχεια, πιέστε και κρατήστε πατημένο το διακόπτη λειτουργίας.

Μην αφήσετε τη σκανδάλη και το διακόπτη λειτουργίας, θα ακουστεί ένας μακρύς τόνος μετά από δύο διαδοχικά ηχητικά σήματα. Αφού τελειώσει ο μακρύς τόνος, αφήστε τη σκανδάλη και το διακόπτη λειτουργίας.

Στον έλεγχο προοδευτικής κοπής η λεπίδα κινείται ανάλογα με το βάθος κίνησης της σκανδάλης, δηλαδή, αν η σκανδάλη ενεργοποιηθεί στη μέση, η λεπίδα κινείται προοδευτικά στη μέση του ανοιγμάτος

5.2.1 Λειτουργία μνήμης του συστήματος ρύθμισης ανοιγματος (μόνο σε προοδευτική λειτουργία)

Στη λειτουργία προοδευτικού ελέγχου κοπής, η διάμετρος κοπής μπορεί να ρυθμιστεί και μπορεί να οριστεί μια μικρότερη διάμετρος κοπής. Για να επιλεγεί η επιθυμητή διάμετρος, η λεπίδα πρέπει να παραμείνει στη θέση της για 1 δευτερόλεπτο, και θα ακουστεί ένας ηχητικός σύνθημα (μπιπ) που υποδεικνύει ότι η επιλεγμένη διάμετρος ανοιγματος κοπής έχει απομνημονευτεί.

Για να επιστρέψετε στο μέγιστο άνοιγμα, πατήστε γρήγορα και συνεχόμενως την σκανδάλη 3 φορές. Η λεπίδα θα επαναφερθεί στο 100% του ανοιγματος.

Αραβίδης 

*...εσείς το χρειάζεστε,
εμείς το έχουμε!*

5.3 Προαιρετική λειτουργία anti-cut

Μόλις ενεργοποιηθεί η λειτουργία anti-cut, το ηλεκτρικό ψαλίδι κλαδέματος χρησιμοποιεί έξυπνους αισθητήρες για να ανιχνεύσει την παρουσία ενός δακτύλου. Όταν το χέρι του χρήστη αγγίζει τη λεπίδα του ψαλιδιού κλαδέματος ενώ το άλλο χέρι κρατά το σώμα του ψαλιδιού, η τεχνολογία ανίχνευσης δακτύλων ανιχνεύει αμέσως την επαφή αυτή. Με την ανίχνευση της επαφής, η τεχνολογία ανίχνευσης δακτύλων ενεργοποιεί μια απόκριση ασφαλείας. αυτή η απόκριση μπορεί να περιλαμβάνει διάφορες ενέργειες, όπως η διακοπή της κίνησης της λεπίδας ή η ενεργοποίηση ενός μηχανισμού ασφαλείας για να αποτραπεί το πλήρες κλείσιμο της λεπίδας.

Ελαχιστοποιεί τον κίνδυνο τυχαίων τραυματισμών με την αποτελεσματική ανίχνευση και αντίδραση στην επαφή με το δάχτυλο, δίνοντας έτσι προτεραιότητα στην ασφάλεια του χρήστη.

Για να ενεργοποιήσετε αυτή τη λειτουργία κατά της αποκοπής εκτελέστε τις ακόλουθες ενέργειες:

- Απενεργοποιήστε το ψαλίδι.
- Πατήστε και κρατήστε πατημένο το κουμπί λειτουργίας.
- Αφού ακούσετε δύο διαδοχικά ηχητικά σήματα, πατήστε και κρατήστε ταυτόχρονα πατημένο το κουμπί ενεργοποίησης. Και τότε θα ακούσετε τρία διαδοχικά ηχητικά σήματα, στη συνέχεια αφήστε το κουμπί ενεργοποίησης και το κουμπί ενεργοποίησης.
- Για να απενεργοποιήσετε αυτή τη λειτουργία, επαναλάβετε την παραπάνω διαδικασία.

5.4 Αποθήκευση του ψαλιδιού

- Κρατήστε τη σκανδάλη πατημένη για μερικά δευτερόλεπτα μέχρι να ακούσετε 1 μακρύ ηχητικό σήμα. Οι λεπίδες κλείνουν και παραμένουν κλειστές. Αφήστε τη σκανδάλη.
- Απενεργοποιήστε το ψαλίδι και αφαιρέστε την μπαταρία.
- Επαναφορτίστε την μπαταρία πριν την τοποθετήσετε στη συσκευασία της.
- Καθαρίστε το ψαλίδι και βάλτε το με τα εξαρτήματά του πίσω στο κουτί του.
- Αποθηκεύστε το ψαλίδι σε ξηρό μέρος.
- Για μεγάλες περιόδους αδράνειας επαναφορτίζετε τις μπαταρίες το αργότερο κάθε 1 μήνα.



Η μη τήρηση των οδηγιών του εγχειριδίου μπορεί να προκαλέσει βλάβη ή τραυματισμό.

6 ΣΥΝΤΗΡΗΣΗ

6.1 Συντήρηση ρουτίνας

- Πριν εκτελέσετε οποιαδήποτε εργασία συντήρησης ρουτίνας, τοποθετήστε το κουμπί ON/OFF (5) στη θέση «off» και μετακινήστε ξανά την μπαταρία (11) από το εργαλείο.
- Όλες οι εργασίες συντήρησης που δεν αναφέρονται στο παρόν εγχειρίδιο πρέπει να εκτελούνται σε εξουσιοδοτημένο σημείο σέρβις.



Οι συνήθεις εργασίες συντήρησης μπορούν να εκτελούνται από τους χειριστές.

6.1.1 Λίπανση των λεπίδων

Η λίπανση των λεπίδων πρέπει να επαναλαμβάνεται κάθε 2-3 εργάσιμες ημέρες για να εξασφαλίζεται η σωστή απόδοση του εργαλείου και να αποφεύγεται η φραγή των λεπίδων.

6.2 Ακόνισμα

Η σωστή όξυνση της λεπίδας είναι απαραίτητη για να διασφαλιστεί:

- Ποιότητα κοπής
- Διάρκεια ζωής της μπαταρίας
- Ανθεκτικότητα των μηχανικών μερών και του κινητήρα
- Ανθεκτικότητα των λεπίδων

Κατά τη διάρκεια της πρώτης ημέρας χρήσης, το γρέζι που δημιουργείται στην κόψη της λεπίδας πρέπει να αφαιρείται συχνά. Ο τύπος και η διάμετρος του ξύλου που κόβεται καθορίζει πόσο συχνά πρέπει να γίνεται αυτό.

Σκληρό ξύλο με μεγάλη διάμετρο: **μετά από 15 λεπτά**, στη συνέχεια κάθε ώρα. Μαλακό ξύλο με μικρή διάμετρο: **μετά από 30 λεπτά**, στη συνέχεια κάθε 2 ώρες.

(t είναι καλή πρακτική να αποφεύγετε να κόβετε κλαδιά που είναι ξηρά ή με μεγάλη διάμετρο κατά τη διάρκεια του πρώτου μισώρου εργασίας. Μετά την πρώτη ημέρα χρήσης, θα καθορίσετε πόσο συχνά απαιτείται ακόνισμα με βάση την κατάσταση της λεπίδας ελαφριά αλλά συνιστάται συχνό ακόνισμα.

6.2.1 Αντικατάσταση της λεπίδας

Εάν η λεπίδα κοπής (1) έχει φθαρεί ή εάν το ψαλίδι δεν εγγυάται καθαρή κοπή μετά την όξυνση της, συνιστάται η αντικατάσταση της ομάδας λεπίδων ακολουθώντας τα βήματα που αναφέρονται παρακάτω:




Πριν από οποιαδήποτε εργασία συντήρησης απενεργοποιήστε το ψαλίδι και αφαιρέστε την μπαταρία.

6.3 Ειδική συντήρηση

Η οθόνη LED εμφανίζει τον κωδικό σφάλματος όταν υπάρχει κάποιο πρόβλημα με το ψαλίδι. Αναφέρετε τον κωδικό σφάλματος στον πωλητή για αναφορά συντήρησης, π.χ. E1.

Οποιαδήποτε ειδική εργασία συντήρησης, όπως η αντικατάσταση του μοτέρ ταχυτήτων ή των κύριων φρεατιών, πρέπει να πραγματοποιείται σε εξουσιοδοτημένο σημείο σέρβις.

Αραβίδης 
...εσείς το χρειάζεστε.
εμείς το έχουμε!

7 ΑΠΟΣΥΝΑΡΜΟΛΟΓΗΣΗ ΤΟΥ ΕΡΓΑΛΕΙΟΥ ΟΤΑΝ ΔΕΝ ΧΡΗΣΙΜΟΠΟΙΕΙΤΑΙ ΠΛΕΟΝ

7.1 Διάθεση των καυσαερίων

Μετά την εγκατάσταση και κατά τη χρήση, το μηχάνημα δεν προκαλεί ρύπανση του περιβάλλοντος. Ωστόσο, καθ' όλη τη διάρκεια ζωής του, σε ορισμένες περιπτώσεις συντήρησης παράγονται ορισμένα είδη υπολειμματικών αποβλήτων ή καυσαερίων, όπως τα λιπαντικά των μηχανικών εξαρτημάτων. Υπάρχουν ειδικοί κανονισμοί σε κάθε χώρα όσον αφορά τη διάθεση αυτών των υλικών και την προστασία του περιβάλλοντος. Ο Πελάτης οφείλει να γνωρίζει τους νόμους που ισχύουν στη χώρα του και να λειτουργεί μόνο σε συμμόρφωση με αυτούς τους κανονισμούς, σύμφωνα με τις υποδείξεις στα τεχνικά διαγράμματα του προϊόντος οι οποίοι μπορούν να ληφθούν από τον κατασκευαστή.



Πρέπει να τηρούνται οι ισχύοντες νόμοι σχετικά με τη διάθεση των ορυκτελαίων ή γράσεων που χρησιμοποιούνται για τις εργασίες λίπανσης/συντήρησης.



Περισσότερες πληροφορίες σχετικά με την απόρριψη ελαίων και άλλων ουσιών μπορείτε να βρείτε στον πίνακα ασφαλείας του υποσυστήματος.

Τα βήματα που χρησιμοποιούνται για τη διάθεση τοξικών αποβλήτων, συμπεριλαμβανομένης της συλλογής, της μεταφοράς, της επεξεργασίας (μετατροπή για ανακύκλωση), καθώς και της απόθεσης και της απόρριψης στο έδαφος, αποτελούν συνήθεις δραστηριότητες κοινού ενδιαφέροντος και υπόκεινται στις ακόλουθες γενικές αρχές:

- α) Πρέπει να αποφεύγονται οι κίνδυνοι τραυματισμών ή οι κίνδυνοι για την υγεία και την ασφάλεια κάθε ατόμου και της κοινότητας.
- β) πρέπει να διασφαλίζεται η συμμόρφωση με κάθε απαίτηση υγιεινής-υγιεινής και η αποφυγή οποιασδήποτε ρύπανσης του αέρα, των υδάτων, του εδάφους και του υπεδάφους

Προωθείται η τήρηση αποτελεσματικών και οικονομικών αρχών για την εξοικονόμηση και την ανακύκλωση ενέργειας και υλικών.

7.2 Ενδείξεις για ειδικά απόβλητα

Ειδικά απόβλητα είναι εκείνα που προέρχονται από βιομηχανικές διεργασίες, καθώς και από υλικά αποσυναρμολογημένου εξοπλισμού και φθαρμένων και απαρχαιωμένων μηχανημάτων. Οι παραγωγί ειδικών (επίσης τοξικών και επιβλαβών) αποβλήτων φροντίζουν για τη διάθεσή τους απευθείας ή μέσω ειδικευμένων εξουσιοδοτημένων εταιρειών ή φορέων ή τα παραδίδουν στη δημόσια υπηρεσία μετά από συμφωνία. Κατά τη διάθεση των ειδικών αποβλήτων, ενημερωθείτε από την αρμόδια τοπική αρχή για τυχόν διαθέσιμες πληροφορίες σχετικά με τη διάθεση τέτοιων αποβλήτων στην



τοπική σας.

Οποιαδήποτε μη εξουσιοδοτημένη διάθεση από τον ιδιοκτήτη ενός προϊόντος ακολουθείται από την εφαρμογή των κυρώσεων που απορρέουν από τους ισχύοντες κανονισμούς.



Σύμφωνα με την οδηγία 2012/19/ΕΕ για τη RAEE, κάθε αγορασμένο στοιχείο/εξοπλισμός που φέρει το σύμβολο του διασταυρωμένου κάδου απορριμμάτων σημαίνει ότι πρέπει να συλλέγεται, στο τέλος της διάρκειας ζωής του, χωριστά από τα άλλα απόβλητα.

Η χωριστή συλλογή του στοιχείου/εξοπλισμού, στο τέλος της διάρκειας ζωής του, γίνεται από τον κατασκευαστή. Συνεπώς, ο χρήστης πρέπει να επικοινωνήσει με τον Κατασκευαστή και να ακολουθήσει τις διαδικασίες που έχει ο ίδιος ο Κατασκευαστής για τη χωριστή συλλογή ενός εξοπλισμού στο τέλος του κύκλου ζωής του. Η κατάλληλη χωριστή συλλογή και η ακόλουθη επεξεργασία και φιλική προς το περιβάλλον διάθεση αποφεύγουν τις αρνητικές επιπτώσεις στην υγεία και το περιβάλλον και επιτρέπουν την ανακύκλωση των υλικών από τα οποία είναι κατασκευασμένα τα προϊόντα.

Οποιαδήποτε μη εξουσιοδοτημένη απόρριψη, που πραγματοποιείται προσωπικά από τον τελικό χρήστη, θα προκαλέσει την επιβολή κυρώσεων σύμφωνα με την τοπική νομοθεσία.

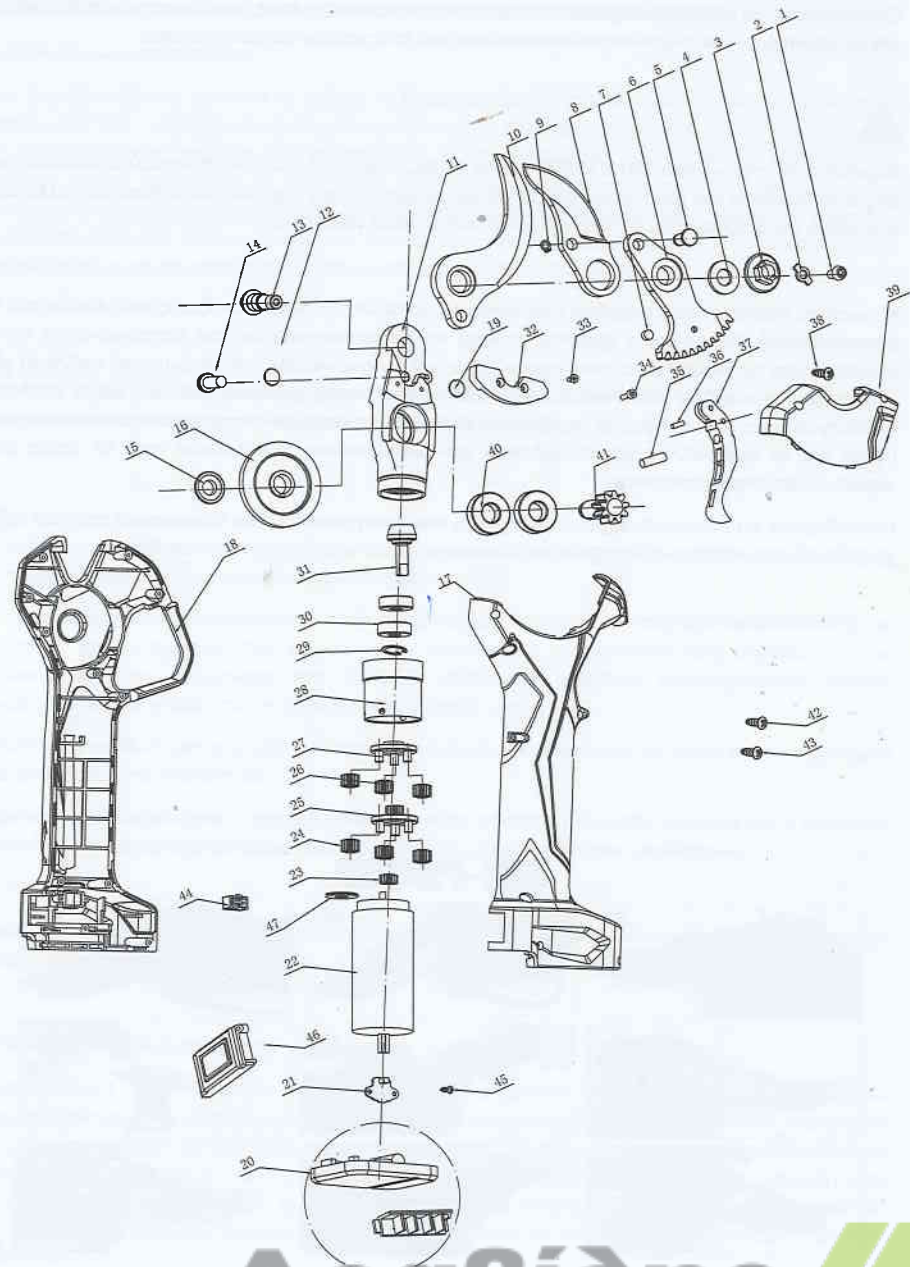
SW-PRU40



Αραβίδης

...εσείς το χρειάζεστε.

εμείς το έχουμε!



Αραβίδης

...εσείς το χρειάζεστε.

εμείς το έχουμε!