

# TOTAL


One-Stop Tools Station

TOTAL

## REVERSIBLE PLATE COMPACTOR

TP7125-1, TP7125-2, TP7125-2E, TP7125-2F  
TP7125-3, TP7125-4



 TOTAL TOOLS WORLD

 TOTAL TOOLS WORLD



## ΕΙΣΑΓΩΓΗ

Ευχαριστώ για την επιλογή αυτού του εξοπλισμού. Έχουμε φροντίσει για το σχεδιασμό, την κατασκευή και τη δοκιμή του προϊόντος. Καλύπτεται από εγγύηση έξι μηνών. Σε περίπτωση που απαιτηθεί service ή ανταλλακτικά, υπάρχει άμεση και αποτελεσματική εξυπηρέτηση από την εταιρεία μας ή τον αντιπρόσωπό μας.

### Γενικές οδηγίες ασφαλείας για τη λειτουργία του εξοπλισμού ισχύος

Στόχος της εταιρείας μας είναι η παραγωγή ηλεκτρικού εξοπλισμού που βοηθά τον χειριστή να εργάζεται με ασφάλεια και αποτελεσματικότητα. Η πιο σημαντική συσκευή ασφαλείας για αυτό ή οποιοδήποτε εργαλείο είναι ο χειριστής. Η φροντίδα και η καλή κρίση είναι η καλύτερη προστασία από τραυματισμούς. Όλοι οι πιθανοί κίνδυνοι δεν μπορούν να καλυφθούν εδώ, αλλά προσπαθήσαμε να επισημάνουμε ορισμένα από τα σημαντικά στοιχεία, τα άτομα πρέπει να αναζητούν και να υπακούουν στην προσοχή, τις προειδοποιητικές πινακίδες και τις πινακίδες κινδύνου που τοποθετούνται στον εξοπλισμό και εμφανίζονται στο χώρο εργασίας. Οι χειριστές πρέπει να διαβάζουν και να ακολουθούν τις οδηγίες ασφαλείας που συσκευάζονται με κάθε προϊόν.

Μάθετε πώς λειτουργεί κάθε μηχανήμα. Ακόμα κι αν έχετε χρησιμοποιήσει στο παρελθόν παρόμοια μηχανήματα, ελέγξτε προσεκτικά κάθε μηχανήμα πριν το χρησιμοποιήσετε. Πάρτε την «αίσθηση» του και μάθετε τις δυνατότητες, τους περιορισμούς, τους πιθανούς κινδύνους, πώς λειτουργεί και πώς σταματά.

Αυτό το μηχανήμα είναι δύσκολο να προχωρήσει σε ένα έδαφος με πολύ νερό (ειδικά αργιλώδες έδαφος)

## ΚΙΝΔΥΝΟΙ ΚΑΙ ΚΙΝΔΥΝΟΙ

**ΠΟΤΕ** μην επιτρέπετε σε κανένα άτομο να χειρίζεται το μηχανήμα χωρίς επαρκείς οδηγίες.

**ΔΙΑΣΦΑΛΙΣΤΕ** ότι όλοι οι χειριστές διαβάζουν, κατανοούν και ακολουθούν τις οδηγίες

λειτουργίας. **ΣΟΒΑΡΟΣ ΤΡΑΥΜΑΤΙΣΜΟΣ** μπορεί να προκύψει από ακατάλληλη ή

απρόσεκτη χρήση αυτού του μηχανήματος.

Οι συμπιεστές πλακών είναι βαριές μονάδες και πρέπει να τοποθετούνται από δύο άτομα κατάλληλης αντοχής. Χρησιμοποιώντας τις λαβές ανύψωσης που παρέχονται στο μηχανήμα, μαζί με σωστές τεχνικές ανύψωσης.

## ΕΦΑΡΜΟΓΕΣ

Συμπύκνωση τάφρου	Χωματοουργικά
Συντήρηση δρόμων	Εξωραϊσμού
Πλακόστρωση	Επικόλυψη δρόμου

## ΛΕΙΤΟΥΡΓΙΕΣ ΚΑΙ ΕΛΕΓΧΟΙ

Ο κινητήρας ελέγχεται από διακόπτη ON / OFF ή το κουμπι είναι τοποθετημένο στον κινητήρα κάτω από τη δεξαμενή καυσίμου.

Η τάνυση του ιμάντα κίνησης είναι ρυθμιζόμενη, χαλαρώστε τα τέσσερα παξιμάδια στα μπουλόνια που ασφαλίζουν τον κινητήρα στην πλάκα βάσης. Ρυθμίστε τις βίδες ρύθμισης που φέρουν στον στροφαλοθάλαμο του κινητήρα για να επιτύχετε την απαιτούμενη τάση του ιμάντα. Βεβαιωθείτε ότι τα τέσσερα παξιμάδια και τα παξιμάδια βιδών έχουν σφίξει μετά τη ρύθμιση.

## ! ΜΗΧΑΝΙΚΟΙ ΚΙΝΔΥΝΟΙ

ΜΗΝ χειρίζετε το μηχάνημα εκτός εάν υπάρχουν όλοι οι προστατευτικοί προφυλακτήρες.

ΚΡΑΤΗΣΤΕ τις λαβές και τα πόδια μακριά από περιστρεφόμενα και κινούμενα μέρη, καθώς θα προκαλέσουν τραυματισμό σε περίπτωση επαφής.

ΒΕΒΑΙΩΘΕΙΤΕ ότι ο διακόπτης λειτουργίας του κινητήρα βρίσκεται στη θέση OFF και ότι το καλώδιο ανάφλεξης μπουζί έχει αποσυνδεθεί πριν αφαιρέσετε τους προφυλακτήρες ή κάνετε ρυθμίσεις.

ΒΕΒΑΙΩΣΤΕ ότι τόσο το μηχάνημα όσο και ο χειριστής είναι σταθεροί ρυθμίζοντας σε επίπεδο έδαφος και το μηχάνημα δεν θα αναστραπεί, δεν θα ολισθήσει ή θα πέσει ενώ βρίσκεται σε λειτουργία ή χωρίς επίβλεψη.

ΜΗΝ αφήνετε το μηχάνημα σε λειτουργία ενώ είναι χωρίς επίβλεψη.

ΒΕΒΑΙΩΘΕΙΤΕ ότι τα τοιχώματα μιας τάφρου είναι σταθερά και δεν θα καταρρεύσουν λόγω της δράσης της δόνησης, πριν από την έναρξη της συμπίεσης.

ΒΕΒΑΙΩΝΟΝΤΑΙ ότι η περιοχή που πρόκειται να συμπίεσει δεν περιέχει "ζωντανά" ηλεκτρικά καλώδια, αέριο, νερό ή υπηρεσίες επικοινωνίας που ενδέχεται να υποστούν βλάβη από τη δράση των κραδασμών.

ΠΡΟΣΟΧΗ ΑΣΚΗΣΗΣ κατά τη λειτουργία της μονάδας. Η έκθεση σε κραδασμούς ή επαναλαμβανόμενες ενέργειες εργασίας μπορεί να είναι επιβλαβής για τα χέρια και τους βραχίονες.

ΠΟΤΕ μην στέκεστε στη μονάδα ενώ λειτουργεί.

ΜΗΝ αυξάνετε την ρυθμιζόμενη ταχύτητα κινητήρα χωρίς φορτίο πάνω από 3500 r / min. Οποιαδήποτε αύξηση μπορεί να οδηγήσει σε τραυματισμό και ζημιά στο μηχάνημα.

ΠΡΟΣΟΧΗ να μην έρθει σε επαφή με τον σιγαστήρα όταν ο κινητήρας είναι ζεστός, καθώς μπορεί να προκαλέσει

σοβαρά εγκαύματα. ΒΕΒΑΙΩΘΕΙΤΕ ότι οι επισκευές του κινητήρα και του μηχανήματος πραγματοποιούνται από

ΑΡΜΟΔΙΟ προσωπικό.

## ! ΚΙΝΔΥΝΟΙ ΠΥΡΚΑΓΙΑΣ & ΈΚΡΗΞΗΣ

Η βενζίνη είναι εξαιρετικά εύφλεκτη και εκρηκτική υπό ορισμένες

συνθήκες. ΔΙΑΣΦΑΛΙΣΤΕ ότι η βενζίνη αποθηκεύεται μόνο σε εγκεκριμένο

περιέκτη αποθήκευσης. ΜΗΝ ανεφοδιάζετε τον κινητήρα ενώ είναι σε

λειτουργία ή ζεστός.

ΜΗΝ ανεφοδιάζετε τον κινητήρα κοντά σε σπινθήρες, γυμνή φλόγα ή άτομο που καπνίζει.

ΜΗΝ γεμίζετε υπερβολικά το ρεζερβουάρ καυσίμου και αποφύγετε τη διαρροή βενζίνης κατά τον ανεφοδιασμό. Η διαρροή βενζίνης ή ατμών βενζίνης μπορεί να αναφλεγεί. Εάν παρουσιαστεί διαρροή, βεβαιωθείτε ότι η περιοχή είναι στεγνή πριν ξεκινήσετε τον κινητήρα.

ΒΕΒΑΙΩΘΕΙΤΕ ότι η τάπα του ρεζερβουάρ καυσίμου είναι καλά τοποθετημένη μετά τον ανεφοδιασμό.

## ! ΧΗΜΙΚΟΙ ΚΙΝΔΥΝΟΙ

ΜΗΝ χρησιμοποιείτε ή ανεφοδιάζετε έναν κινητήρα βενζίνης ή ντίζελ σε περιορισμένο χώρο χωρίς επαρκή εξαερισμό.

ΜΟΝΟΞΕΙΔΙΟ του ΑΝΘΡΑΚΑ Τα καυσαέρια από μονάδες κινητήρων εσωτερικής καύσης μπορούν να προκαλέσουν θάνατο σε περιορισμένους χώρους.

## ! ΚΙΝΔΥΝΟΙ ΘΟΡΥΒΟΥ

Ο υπερβολικός θόρυβος μπορεί να οδηγήσει σε προσωρινή ή μόνιμη απώλεια ακοής.

ΦΟΡΑΤΕ εγκεκριμένη συσκευή προστασίας της ακοής για να περιορίσετε την έκθεση στο θόρυβο. Όπως απαιτείται από τους κανονισμούς Υγείας και Ασφάλειας στην Εργασία.

## ΠΡΟΣΤΑΤΕΥΤΙΚΗ ΕΝΔΥΜΑΣΙΑ

Φοράτε ΠΑΝΤΑ εγκεκριμένα μέσα προστασίας της ακοής όταν εργάζεστε σε περιορισμένο χώρο εργασίας. Προστατευτικά γυαλιά και μάσκα σκόνης πρέπει να φορούνται όταν εργάζεστε σε περιβάλλον με σκόνη. Προστατευτικός ρουχισμός και υπόδηση μπορεί επίσης να είναι επιθυμητός όταν εργάζεστε με τπόσα θερμού μίγματος.

## ! ΠΡΟΣΘΕΤΟΙ ΚΙΝΔΥΝΟΙ

Ολίσθηση/Παραπατάγματα/Πτώση είναι μια σημαντική απία σοβαρού τραυματισμού ή θανάτου. Προσοχή

στις ανώμαλες ή ολισθηρές επιφάνειες εργασίας. Να είστε προσεκτικοί όταν εργάζεστε κοντά σε μη

προστατευμένες τρύπες ή εκκαφές.

## ΛΕΙΤΟΥΡΓΙΑ

### Επιθεώρηση πριν από την εκκίνηση

Η ακόλουθη επιθεώρηση πριν από την εκκίνηση πρέπει να διενεργείται πριν από την έναρξη κάθε κύκλου εργασίας ή μετά από κάθε τέσσερις ώρες χρήσης, ανάλογα με το ποια ημερομηνία είναι πρώτη.. Εάν εντοπιστεί κάποιο σφάλμα, ο συμπιεστής δεν πρέπει να χρησιμοποιηθεί μέχρι να αποκατασταθεί το σφάλμα.

Επιθεωρήστε προσεκτικά τον συμπιεστή για σημάδια ζημιάς. Ελέγξτε ότι τα εξαρτήματα είναι παρόντα και ασφαλή. Δώστε ιδιαίτερη προσοχή στον προστατευτικό ιμάντα κίνησης που είναι τοποθετημένος μεταξύ του κινητήρα και της μονάδας δόνησης.

1. Ελέγξτε τη στάθμη λαδιού κινητήρα και συμπληρώστε το ανάλογα με τις ανάγκες.
2. Ελέγξτε τη στάθμη καυσίμου του κινητήρα και συμπληρώστε το ανάλογα με τις ανάγκες.
3. Ελέγξτε για διαρροές καυσίμου και λαδιού

### Έναρξη και διακοπή διαδικασίας

#### Κινητήρας ντίζελ

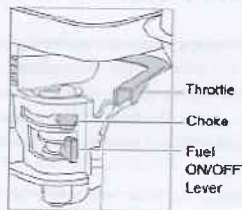
1. Ανοίξτε τον στρόφιγγα καυσίμου.
2. Γυρίστε το μοχλό κυβερνήτη στη θέση "STARTING".
3. Κρατήστε τη λαβή εκκίνησης ανάκρουσης.
4. Τραβήξτε τη λαβή της μίζας μέχρι να αισθανθείτε την αντίσταση και, στη συνέχεια, επιστρέψτε αργά τη λαβή.
5. Πατήστε το μοχλό αποσυμπίεσης για να θέσει "μη συμπίεσης". Ο μοχλός θα επιστρέψει αυτόματα μετά την εκκίνηση του κινητήρα.
6. Κρατήστε τη λαβή εκκίνησης ανάκρουσης με τα δύο χέρια και τραβήξτε την δυνατά.



- Είναι δύσκολο να ξεκινήσετε τον κινητήρα σε κρύο καιρό. Αφαιρέστε το ελαστικό πώμα στην κυλινδροκεφαλή και γεμίστε περίπου λάδι κινητήρα 2CC πριν ξεκινήσετε.
- Όσον αφορά τον ηλεκτρικό κινητήρα εκκίνησης, ανοίξτε τον στρόφιγγα καυσίμου, γυρίστε το μοχλό ρυθμιστή στη θέση "εκκίνησης", γυρίστε το ηλεκτρικό κλειδί κοπάζοντας δεξιόστροφα στη θέση "εκκίνησης", αφήστε το ηλεκτρικό κλειδί εκκίνησης μετά την εκκίνηση του κινητήρα. Εάν ο κινητήρας δεν μπορούσε να ξεκινήσει αφού ο κινητήρας εκκίνησης έτρεξε δέκα δευτερόλεπτα, ξεκινήστε τον ξανά μετά από 15 δευτερόλεπτα. (Η λειτουργία του κινητήρα εκκίνησης για μεγάλο χρονικό διάστημα θα κοστίζει πολύ την ισχύ της μπαταρίας, ακόμη και θα κάψει τον κινητήρα.)
- Για να σταματήσετε τον κινητήρα, ρυθμίστε το μοχλό ρυθμιστή στη θέση χαμηλών στροφών και, στη συνέχεια, λειτουργήστε τον κινητήρα με μηδενικό φορτίο πέντε λεπτά.
- Ρυθμίστε το μοχλό κυβερνήτη στη θέση "STOP". Μην σταματάτε τον κινητήρα με το μοχλό αποσυμπίεσης.
- Ρυθμίστε τον στρόφιγγα καυσίμου στη θέση "OFF".
- Τραβήξτε αργά τις λαβές της μίζας ανάκρουσης, μέχρι να αισθανθείτε αντίσταση. (Σε αυτό το σημείο, η αποσυμπίεση \* μόλις αρχίζει και οι βαλβίδες εισαγωγής/εξαγωγής είναι και οι δύο κλειστές, έτσι ώστε ο κύλινδρος να μπορεί να αποφευχθεί από τη σκουριά.)
- Όσον αφορά τον ηλεκτρικό κινητήρα εκκίνησης, γυρίστε απευθείας το πλήκτρο εκκίνησης στη θέση "CLOSE".

### Βενζινοκινητήρας

- Ανοίξτε τη βρύση καυσίμου μετακινώντας πλήρως το μοχλό ON/OFF καυσίμου προς τα δεξιά.
- Εάν ξεκινάτε τον κινητήρα από κρύο, ενεργοποιήστε το τσοκ μετακινώντας πλήρως το μοχλό τσοκ προς τα αριστερά. Εάν επανεκκινήσετε έναν ζεστό κινητήρα, το τσοκ συνήθως δεν απαιτείται. Ωστόσο, εάν ο κινητήρας έχει κρυώσει σε κάποιο βαθμό, ενδέχεται να απαιτείται μερικός τσοκ.
- Γυρίστε το διακόπτη ON/OFF του κινητήρα δεξιόστροφα στη θέση "1".
- Ρυθμίστε το γκάτζι στη θέση ρελαντί μετακινώντας το μοχλό γκαζιού πλήρως προς τα δεξιά. Μην ξεκινάτε τον κινητήρα με τέρμα γκάζι, καθώς ο συμπιεστής θα δονηθεί μόλις ξεκινήσει ο κινητήρας.
- Κρατώντας σταθερά τη λαβή ελέγχου με το ένα χέρι, πιάστε τη λαβή εκκίνησης ανάκρουσης με το άλλο. Τραβήξτε τη μίζα ανάκρουσης μέχρι να γίνει αισθητή η αντίσταση του κινητήρα και, στη συνέχεια, αφήστε τη μίζα να επιστρέψει.
- Προσεχοντας να μην τραβήξετε πλήρως τη μίζα, τραβήξτε γρήγορα τη λαβή της μίζας.
- Επαναλάβετε μέχρι να ανάψει ο κινητήρας.
- Μόλις ο κινητήρας ανάψει σταδιακά, ρυθμίστε το μοχλό τσοκ στη θέση OFF μετακινώντας τον προς τα δεξιά.
- Εάν ο κινητήρας αποτύχει να ανάψει μετά από αρκετές προσπάθειες, ακολουθήστε τον οδηγό αντιμετώπισης προβλημάτων στη σελίδα 9.
- Για να σταματήσετε τον κινητήρα, ρυθμίστε το γκάτζι στο ρελαντί και γυρίστε το διακόπτη ON / OFF του κινητήρα αριστερόστροφα στη θέση "0".
- Απενεργοποιήστε το καύσιμο.



Το μηχανήμα είναι το πλέον κατάλληλο για τη συμπίεση ασφαλικών και κοκκωδών υλικών, π.χ. κοκκώδη εδάφη όπως λάσπη και άργιλος συμπιέζονται καλύτερα χρησιμοποιώντας τη δύναμη κρούσης που παράγεται από έναν δονούμενο κριό.

Όπου είναι δυνατόν, ο χώρος θα πρέπει να ταξινομηθεί και να ισοπεδώνεται πριν από την έναρξη της συμπίεσης.

Η σωστή περιεκτικότητα σε υγρασία στο έδαφος είναι ζωτικής σημασίας για τη σωστή συμπίκνωση. Το νερό λειτουργεί ως λιπαντικό για να βοηθήσει στην ολίσθηση των σωματιδίων του εδάφους μαζί. Πολύ λίγη υγρασία σημαίνει ανεπαρκής συμπίκνωση. Η υπερβολική υγρασία αφήνει κενά γεμάτα νερό που αποδυναμώνουν τη φέρουσα ικανότητα του εδάφους.

Η συμπίεση των ξηρών υλικών θα διευκολυνθεί με την ύγρανση με έναν εύκαμπτο σωλήνα νερού εφοδιασμένο με ψεκαστήρα.

Το υπερβολικό πότισμα ή η περιεκτικότητα σε νερό θα προκαλέσει διακοπή λειτουργίας του μηχανήματος.

Το προαιρετικό κιτ δεξαμενής νερού συνιστάται όταν το μηχανήμα χρησιμοποιείται σε ασφαλικές επιφάνειες, καθώς η μεμβράνη νερού αποτρέπει τη συσσώρευση υλικού στην κάτω πλευρά της πλάκας.

Χρησιμοποιήστε αμόλυβδη βενζίνη και βεβαιωθείτε ότι το καύσιμο είναι απαλλαγμένο από μόλυβδο.

Η δονητική κίνηση παρέχει μια αυτοπροωθούμενη δράση. Τοποθετήστε τη λαβή στο αντίθετο άκρο του μηχανήματος από τον δονητή.

Για περισσότερες πληροφορίες σχετικά με την εκκίνηση και τις σωστές διαδικασίες λειτουργίας του κινητήρα, ανατρέξτε στο εγχειρίδιο λειτουργίας του κινητήρα που παρέχεται με τη μονάδα.

Αυξήστε την ταχύτητα του κινητήρα στη μέγιστη ρύθμιση χρησιμοποιώντας το μοχλό γκαζιού χεριού, πριν ξεκινήσετε τη συμπίκνωση.

Το μηχανήμα πρέπει να ελέγχεται πάνοντας τη λαβή και με τα δύο χέρια και εφαρμόζοντας συγκράτηση για τον έλεγχο της κίνησης προς τα εμπρός.

Κατευθύνετε το μηχανήμα μετακινώντας τη λαβή προς τα πλάγια προς τα δεξιά ή προς τα αριστερά.

ΠΑΝΤΑ να διατηρείτε καλή βάση, ώστε να μην γλιστράτε και να χάνετε τον έλεγχο κατά την εκκίνηση ή τη λειτουργία του μηχανήματος.

Εάν η προαιρετική δεξαμενή νερού είναι τοποθετημένη, ο ρυθμός ροής μπορεί να ελεγχθεί ρυθμίζοντας τον στρόφιγγα

στον εύκαμπτο σωλήνα τροφοδοσίας στη ράβδο ψεκαστήρα. Επιθεωρήστε τον εύκαμπτο σωλήνα νερού και τις συνδέσεις

του για να βεβαιωθείτε ότι δεν διαρρέουν.

Ελέγχετε καθημερινά τη στάθμη λαδιού στο στροφαλοθάλαμο του κινητήρα.

Επιθεωρήστε τις αντικραδαμικές βάσεις από καουτσούκ για φθορά ή φθορά.

Εάν η προαιρετική δεξαμενή νερού είναι τοποθετημένη, επιθεωρήστε τον εύκαμπτο σωλήνα νερού και τις

συνδέσεις του για να βεβαιωθείτε ότι δεν διαρρέουν. Καθαρίζετε τακτικά την κάτω πλευρά της πλάκας για να

αποφύγετε τη συσσώρευση υλικού.

## ΠΡΟΣΟΧΗ:



Η επιθεώρηση και άλλες υπηρεσίες πρέπει πάντα να πραγματοποιούνται σε σκληρό και επίπεδο έδαφος με το σβήσιμο του κινητήρα.

### Πίνακες υπηρεσιών επιθεώρησης και συντήρησης.

Για να βεβαιωθείτε ότι ο συμπιεστής πλάκας σας είναι πάντα σε καλή κατάσταση λειτουργίας πριν από τη χρήση, πραγματοποιήστε την επιθεώρηση συντήρησης σύμφωνα με τους πίνακες 1 έως 3.

### ΠΙΝΑΚΑΣ 1. ΕΠΙΘΕΩΡΗΣΗ ΜΗΧΑΝΗΜΑΤΩΝ

Είδος	Ώρες Λειτουργίας
(Έλεγχος έναρξης)	Κάθε 8 ώρες (κάθε μέρα)
Χαλαρώστε από χαμένες βίδες	Κάθε 8 ώρες (κάθε μέρα)
Ζημιά οποιουδήποτε εξαρτήματος	Κάθε 8 ώρες (κάθε μέρα)
Λειτουργία ελέγχου Τμήμα συστήματος	Κάθε 8 ώρες (κάθε μέρα)
Έλεγχος λαδιού δονητή	Κάθε 100 ώρες
Αντικατάσταση λαδιού δονητή	Κάθε 200 ώρες
Έλεγχος ιμάντα V (συμπλέκτη)	Κάθε 200 ώρες

### ΠΙΝΑΚΑΣ 3. ΡΟΠΗ ΣΦΙΞΗΣ (In. kg/cm) Διάμετρος

Υλικός	6χιλ.	8χιλ.	10χιλ.	12χιλ.	14χιλ.	16χιλ.	18χιλ.	20χιλ.
4T	70	150	300	500	750	1100	1400	2000
6-8T	100	250	500	800	1300	2000	2700	3800
11T	150	400	800	1200	2000	2900	4200	5600
*	100 (6 χιλ.) 300-350 (8 χιλ.) 650-700 (10 χιλ.)							
*(Σε περίπτωση που το αντίστοιχο είναι αλουμινίου)								
(Τα νήματα που χρησιμοποιούνται με αυτό το μηχανήμα είναι όλα δεξιόχειρες)								
Το υλικό και η ποιότητα του υλικού σημειώνονται σε κάθε μπουλόνι και βιδών.								

### ΠΙΝΑΚΑΣ 2. ΕΛΕΓΧΟΣ ΚΙΝΗΤΗΡΑ

(Για λεπτομέρειες, ανατρέξτε στο ξεχωριστό εγχειρίδιο κινητήρα)	
Είδος	Ώρες Λειτουργίας
Διαρροή καυσίμου πετρελαίου	Κάθε 8 ώρες (κάθε μέρα)
Στεγανότητα στερέωσης Νήματα	Κάθε 8 ώρες (κάθε μέρα)
Έλεγχος και αναπλήρωση λαδιού κινητήρα	Κάθε 8 ώρες (κάθε μέρα) (Αναπληρώστε σε καθορισμένο Μέγιστο επίπεδο)
Λάδι κινητήρα Αναπλήρωσης	Στις πρώτες 20 ώρες, τότε κάθε 100 ώρες
Καθαρισμός καθαριστή αέρα	Κάθε 50 ώρες

## ΠΡΟΣΟΧΗ:



Αυτά τα διαστήματα επιθεώρησης προορίζονται για λειτουργία υπό κανονικές συνθήκες. Προσαρμόστε τα διαστήματα επιθεώρησης με βάση τον αριθμό ωρών που χρησιμοποιείται ο συμπιεστής πνακίδων και τις ιδιαίτερες συνθήκες εργασίας.

## ΠΡΟΣΟΧΗ:



Οι σωληνώσεις καυσίμου και οι συνδέσεις πρέπει να αντικαθίστανται κάθε 2 χρόνια.

## Καθημερινή Εξυπηρέτηση

- Ελέγξτε για διαρροή καυσίμου ή λαδιού.
- Αφαιρέστε το χώμα και καθαρίστε το κάτω μέρος της πλάκας
- συμπίεσης. Ελέγξτε το λάδι κινητήρα.
- Ελέγξτε για χαλαρές βίδες, συμπεριλαμβανομένης της στεγανότητας. Βλέπε πίνακα 3 παραπάνω (ροπή σφίξης), για επανασύφιξη.

## Αλλαγή λαδιού δονητή

Όταν αλλάζετε το λάδι δονητή, αφαιρέστε το βύσμα αποστράγγισης που βρίσκεται κάτω δεξιά στον δονητή και απλώστε γέφυρα τον συμπιεστή για να αποστραγγίσετε το λάδι. Σημειώστε ότι το λάδι θα στραγγίσει πιο εύκολα ενώ είναι ζεστό. Για τη σειρά MS125, σειρά MSH160 (E), αντικαταστήστε το λάδι με 500ML λαδιού κινητήρα 10W-30. Για τη σειρά MS330, αντικαταστήστε το λάδι με 500ML συνθετικού λαδιού κιβωτίου ταχυτήτων SAE 75W-90.

## Αεροκαθαριστήρας

1. Το στοιχείο του φίλτρου αέρα πρέπει να καθαρίζεται επειδή ένας φραγμένος καθαριστής αέρα μπορεί να προκαλέσει κακή εκκίνηση του κινητήρα, έλλειψη ισχύος και να μειώσει σημαντικά τη διάρκεια ζωής του κινητήρα.
2. Για να καθαρίσετε ή να αντικαταστήσετε το φίλτρο αέρα, χαλαρώστε το παζμόδι του περυσίου στο περιβλήμα του φίλτρου αέρα (Εικόνα 1), αφαιρέστε το κάλυμμα και βγάλτε το φυσήγιο φίλτρου αέρα. Εάν καθαρίζετε μόνο του φίλτρου αέρα είναι επιθυμητό χτύπημα μέσω της κασέτας φίλτρου αέρα από το εσωτερικό, μετακινώντας ένα πίδακα ξηρού πεπιεσμένου αέρα πάνω και κάτω μέχρι να αφαιρεθεί όλη η σκόνη.

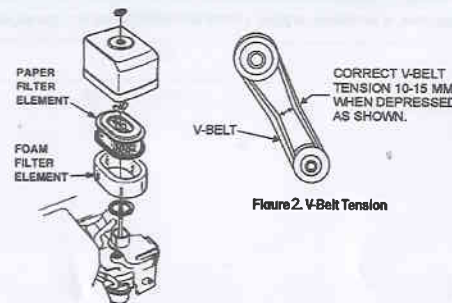


Figure 1 Air Filter

Figure 2 V-Belt Tension

## ΠΡΟΣΟΧΗ:



ΠΟΤΕ μην επιχειρήσετε να ελέγξετε τον ιμάντα V με τον κινητήρα σε λειτουργία. Σοβαρός τραυματισμός μπορεί να συμβεί εάν το χέρι σας παστέι μεταξύ του ιμάντα V και του συμπλέκτη. Χρησιμοποιείτε πάντα γάντια ασφαλείας.

### • Έλεγχος και αντικατάσταση του ιμάντα V και του συμπλέκτη

Μετά από 200 ώρες λειτουργίας, αφαιρέστε το άνω κάλυμμα του ιμάντα για να ελέγξετε την τάση του ιμάντα V (Εικόνα 2). Η τάση είναι σωστή εάν ο ιμάντας κάμπτεται περίπου 10mm όταν πιέζεται έντονα με το δάχτυλο μεταξύ των αξόνων. Οι χαλαροί ή φθαρμένοι ιμάντες V μειώνουν την απόδοση μετάδοσης ισχύος, προκαλώντας αδύναμη συμπίεση και μειώνοντας τη διάρκεια ζωής του ίδιου του ιμάντα.

## ΠΡΟΣΟΧΗ:



Κάθε φορά που οι κραδασμοί του συμπιεστή εξασθενούν ή χάνονται κατά την κανονική λειτουργία, ανεξάρτητα από τις ώρες λειτουργίας, ελέγξτε αμέσως τον ιμάντα V και το συμπλέκτη.

### • Αντικατάσταση του ιμάντα V

Αφαιρέστε το επάνω και το κάτω κάλυμμα ζώνης. Ενεργοποιήστε ένα κλειδί όφσεντ (13mm) ή το παρόμοιο με το μπουλόνι στερέωσης της τροχαλίας δονητή (κάτω). Ενεργοποιήστε τα απορρίμματα υφάσματος ή παρόμοια στο μέσο του ιμάντα V στην αριστερή πλευρά και ενώ το τραβάτε προς τα πίσω δυνατά, περιστρέψτε το κλειδί όφσεντ δεξιόστροφα έτσι ώστε ο ιμάντας V να αποκολληθεί.

● **Επανεγκατάσταση του ιμάντα V**

Ενεργοποιήστε τον ιμάντα V για να χαμηλώσετε την τροχαλία δονητή και σπρώξτε τον ιμάντα V στην αριστερή πλευρά του άνω συμπλέκτη και, με τον ίδιο τρόπο όπως και κατά την αφαίρεση, περιστρέψτε το κλειδί όφσεντ δεξιόστροφα, έτσι ώστε ο ιμάντας V να επανέλθει.

● **Έλεγχος συμπλέκτη**

Ελέγξτε το συμπλέκτη ταυτόχρονα με τον έλεγχο του ιμάντα V. Με τον ιμάντα αφαιρεθεί, ελέγξτε το εξωτερικό τύμπανο του συμπλέκτη για κατάσχεση και την αυλάκωση "V" για φθορά ή ζημιά με τα μάτια σας. Καθαρίστε την αυλάκωση "V" όπως απαιτείται. Η φθορά της επένδυσης ή του παπουτσιού πρέπει να ελέγχεται με έλεγχο λειτουργίας. Εάν το παπούτσι είναι φθαρμένο, η μετάδοση ισχύος γίνεται ανεπαρκής και θα έχει ως αποτέλεσμα ολίσθηση.

**Κινητήρας**

Υπόδειγμα	TP7125-1	TP7125-2	TP7125-2E	TP7125-2F	TP7125-3	TP7125-4
Τύπος κινητήρα	Αερόψυκτος, 4-πελαργός, μονοκύλινδρος					
Μοντέλο κινητήρα	Βενζίνη Honda GX160	Βενζίνη ΣΥΝΟΛΟ	Βενζίνη ΣΥΝΟΛΟ	Βενζίνη ΣΥΝΟΛΟ	Ρόμπιν ΕΧ17	Νηίζελ TOTAL 178F
Ισχύς kW (HP)	4.0 (5.5)	4.8 (6.5)	4.8 (6.5)	4.8 (6.5)	4.2 (5.7)	4.5 (6)
Μάζα λειτουργίας kg (λίβρες)	126 (278)	127 (280)	127 (280)	127 (280)	126 (278)	137 (302)
Συχνότητα (νrpm)	4300					
Φυγόκεντρος δύναμη (kN)	25					
Βάθος συμπύκνωσης cm(in)	30 (12)					
Ταχύτητα ταξιδιού cm / s (in / s)	25 (10)					
Αποδοτικότητα m <sup>3</sup> /hr (ft <sup>3</sup> /hr)	500 (5400)					
Μέγεθος πλάκας cm (in)	63x40 (25x16)					

**Ρουλεμάν**

Τα ακόλουθα ρουλεμάν είναι σφραγισμένα: Φυγοκεντρικός συμπλέκτης – λιπολιπανόμενος Δονητής – λουτρό λαδιού λιπασμένο

**ΜΕΤΑΦΟΡΑ**

1. Πάντα να κλείετε τον κινητήρα κατά τη μεταφορά του μηχανήματος.
2. Βεβαιωθείτε ότι η συσκευή ανύψωσης έχει αρκετή χωρητικότητα για να συγκρατεί το μηχάνημα (βλ. πνακίδα αναγνώρισης στο μηχάνημα για το βάρος).
3. Χρησιμοποιήστε το σημείο ανύψωσης κατά την ανύψωση του μηχανήματος.

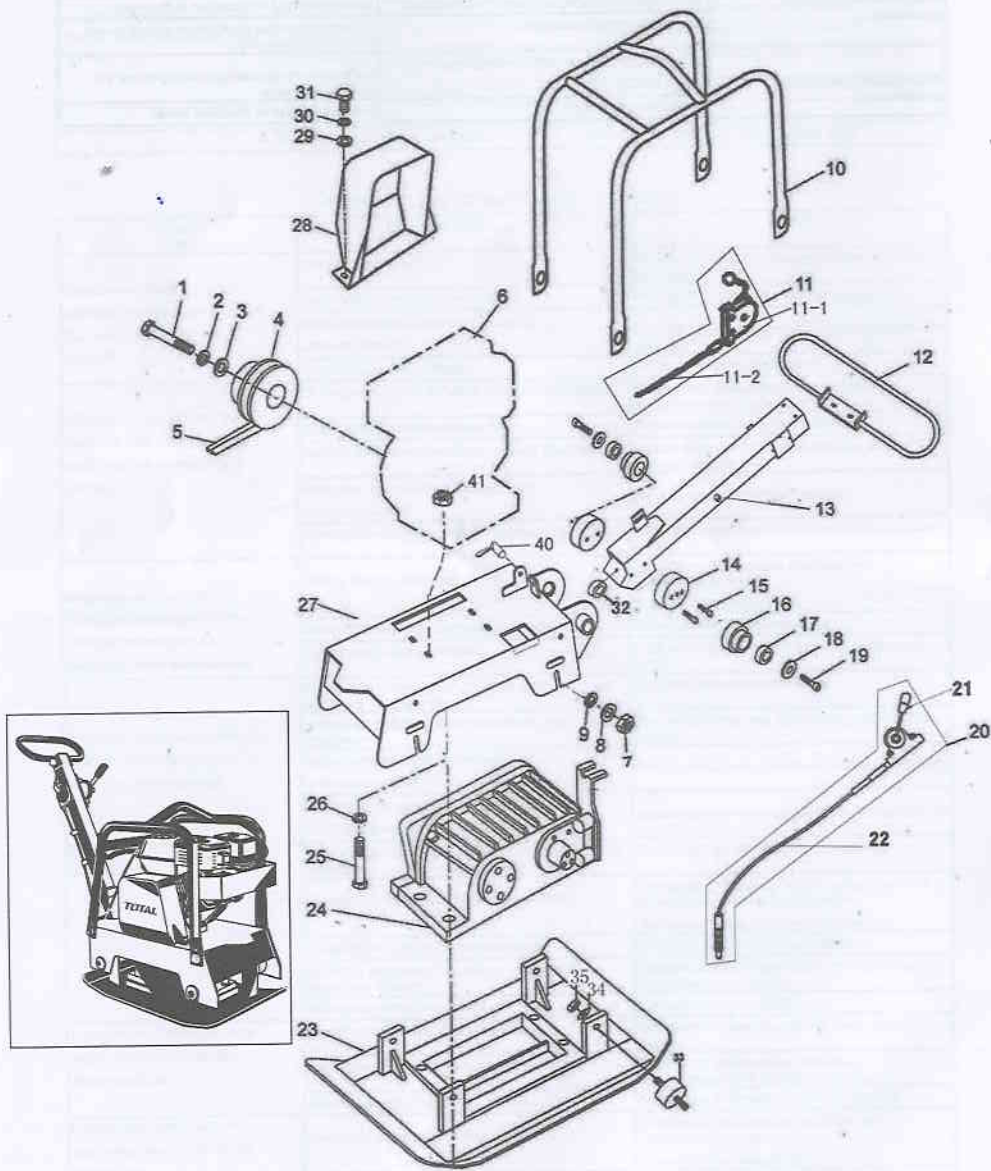
ΑΝΤΙΜΕΤΩΠΙΣΗ ΠΡΟΒΛΗΜΑΤΩΝ		
ΣΥΜΠΤΩΜΑ	ΠΙΘΑΝΕΣ ΑΙΤΙΕΣ	ΛΥΣΗ
Η ταχύτητα ταξιδιού είναι πολύ χαμηλή και οι κραδασμοί είναι αδύναμοι.	Οι στροφές του κινητήρα είναι πολύ χαμηλές;	Ρυθμίστε τις στροφές του κινητήρα για να διορθώσετε τις στροφές.
	Γλιστρήματα συμπλέκτη;	Ελέγξτε ή αντικαταστήστε το συμπλέκτη.
	Γλιστράει ο μίαντας V;	Ρυθμίστε ή αντικαταστήστε τον μίαντα V.
	Υπερβολική λιπαρότητα σε κραδασμούς;	Στραγγίστε την περίσσεια λαδιού και γεμίστε στο σωστό επίπεδο.
	Δυσλειτουργία στο περιβλήμα του δονητή;	Ελέγξτε τα εκκεντρικά, τα γρανάζια και τα αντίβαρα.
	Αστοχία ρουλεμάν;	Αντικατάσταση ρουλεμάν
	Ανεπαρκής απόδοση κινητήρα;	Ελέγξτε τον κινητήρα, τη συμπίεση κ.λπ.

#### ΑΝΤΙΜΕΤΩΠΙΣΗ ΠΡΟΒΛΗΜΑΤΩΝ ΚΙΝΗΤΗΡΑ

ΣΥΜΠΤΩΜΑ	ΠΙΘΑΝΗ ΑΙΤΙΑ	ΛΥΣΗ
Δύσκολο να ξεκινήσει, "το καύσιμο είναι διαθέσιμο, αλλά δεν υπάρχει SPARK στο μπουζί".	Γεφύρωση μπουζί;	Ελέγξτε το κενό, τη μόνωση ή αντικαταστήστε το μπουζί.
	Εναπόθεση άνθρακα στο μπουζί;	Καθαρίστε ή αντικαταστήστε το μπουζί.
	Βραχυκύκλωμα λόγω ανεπάρκειας μόνωσης μπουζί;	Ελέγξτε τη μόνωση μπουζί, αντικαταστήστε εάν φορεθεί.
	Ακατάλληλο κενό μπουζί;	Ρυθμίστε το κατάλληλο κενό.
Δύσκολο να ξεκινήσει, "το καύσιμο είναι διαθέσιμο και το SPARK είναι παρόν στο μπουζί".	Ο διακόπτης ON/OFF είναι βραχυκυκλωμένος;	Ελέγξτε την καλωδίωση του διακόπτη, αντικαταστήστε το διακόπτη.
	Ελαττωματικό πηνίο ανάφλεξης;	Αντικαταστήστε το πηνίο ανάφλεξης.
	Ακατάλληλο κενό σπινθήρα, σημεία βρώμικα;	Ρυθμίστε το σωστό κενό σπινθήρα και τα καθαρά σημεία.
	Μόνωση συμπτυκτωτή φθαρμένη ή βραχυκύκλωμα;	Αντικαταστήστε τον συμπτυκτωτή.
	Ξασμένο καλώδιο μπουζί ή βραχυκύκλωμα;	Αντικαταστήστε την ελαττωματική καλωδίωση μπουζί.
Δύσκολο να ξεκινήσει, "υπάρχει διαθέσιμο καύσιμο, υπάρχει σπινθήρας και η συμπίεση είναι φυσιολογική".	Λάθος τύπος καυσίμου;	Ξεπλύνετε το σύστημα καυσίμου και αντικαταστήστε με σωστός τύπος καυσίμου.
	Νερό ή σκόνη στο σύστημα καυσίμου;	Σύστημα έκπλυσης καυσίμου.
	Καθαριστής αέρα βρώμικος;	Καθαρίστε ή αντικαταστήστε τον καθαριστή αέρα.
Δύσκολο να ξεκινήσετε, "υπάρχει διαθέσιμο καύσιμο, υπάρχει σπινθήρας και η συμπίεση είναι χαμηλή".	Η βαλβίδα αναρρόφησης / εξαγωγής έχει κολλήσει ή προεξέχει;	Βαλβίδες επανατοποθετήσης.
	Δακτύλιος εμβόλου και/ή κύλινδρος που φοριέται;	Αντικαταστήστε τους δακτύλιους pistion ή/και pistion.
	Κυλινδροκεφαλή και/ή μπουζί όχι σφίγγεται σωστά;	Ροπή, μπουλονία κυλινδροκεφαλής και μπουζί.
	Παρέμβυσμα κεφαλής ή/και μπουζί Το παρέμβυσμα έχει υποστεί ζημιά;	Αντικαταστήστε τα παρέμβυσμα κεφαλής και μπουζί.
Δεν υπάρχει καύσιμο στο καρμπυρατέρ.	Το καύσιμο δεν είναι διαθέσιμο στο ρεζερβουάρ καυσίμου;	Γεμίστε με τον σωστό τύπο καυσίμου.
	Ο κόκορας καυσίμου δεν ανοίγει σωστά;	Εφαρμόστε λιπαντικό για να χαλαρώσετε το επίπεδο του στρόφιγγα καυσίμου, Αντικαταστήστε εάν είναι απαραίτητο.
	Το φίλτρο καυσίμου είναι φραγμένο;	Αντικαταστήστε το φίλτρο καυσίμου.
	Η τρύπα αναπνοής της τάπα ρεζερβουάρ καυσίμου έκλεισε;	Καθαρίστε ή αντικαταστήστε την τάπα του ρεζερβουάρ καυσίμου.
	Αέρας στη γραμμή καυσίμου;	Γραμμή καυσίμου εξαέρωσης.
Η συμπίεση "αδύναμη στην ισχύ" είναι σωστή και δεν απογοητεύεται.	Ο καθαριστής αέρα δεν είναι καθαρός;	Καθαρίστε ή αντικαταστήστε τον καθαριστή αέρα.
	Ακατάλληλο επίπεδο στο καρμπυρατέρ;	Ελέγξτε τη ρύθμιση του πλωτήρα, ανακατασκευάστε το καρμπυρατέρ.
	Ελαττωματικό μπουζί;	Καθαρίστε ή αντικαταστήστε το μπουζί.
Η συμπίεση "αδύναμη στην ισχύ" είναι σωστή, αλλά δεν κουράζεται.	Νερό στο σύστημα καυσίμου;	Ξεπλύνετε το σύστημα καυσίμου και αντικαταστήστε με σωστός τύπος καυσίμου.
	Βρώμικο μπουζί;	Καθαρίστε ή αντικαταστήστε το μπουζί.
	Το πηνίο ανάφλεξης είναι ελαττωματικό;	Αντικαταστήστε το πηνίο ανάφλεξης.

Ο κινητήρας υπερθερμαίνεται.	Η τιμή θερμότητας του μπουζί είναι ακατάλληλη;	Αντικαταστήστε με σωστό τύπο μπουζί.
	Σωστός τύπος καυσίμου;	Αντικαταστήστε με σωστό τύπο καυσίμου.
Η ταχύτητα περιστροφής κυμαίνεται.	Ψύξη πετεργία βρώμικα;	Καθαρίστε τα πετεργία ψύξης.
	Ο κυβερνήτης προσαρμόστηκε σωστά;	Προσαρμογή ρυθμιστή.
	Το ελατήριο του κυβερνήτη είναι ελαττωματικό;	Αντικαταστήστε το ελατήριο κυβερνήτη.
Δυσλειτουργία εκκίνησης ανκρουσής.	Περιορισμένη ροή καυσίμου;	Ελέγξτε ολόκληρο το σύστημα καυσίμου για διαρροές ή φραγμούς.
	Ο μηχανισμός ανάκρουσης είναι φραγμένος με σκόνη και βρωμιά;	Καθαρίστε το συγκρότημα ανάκρουσης με σαπούνι και νερό.
	Srial άνοιξη χαλαρή;	Αντικαταστήστε το ελατήριο srial.

**TP7125-1, TP7125-2, TP7125-2F, TP7125-3, TP7125-4,  
TP7125-2E Αναπτυγμένη προβολή**

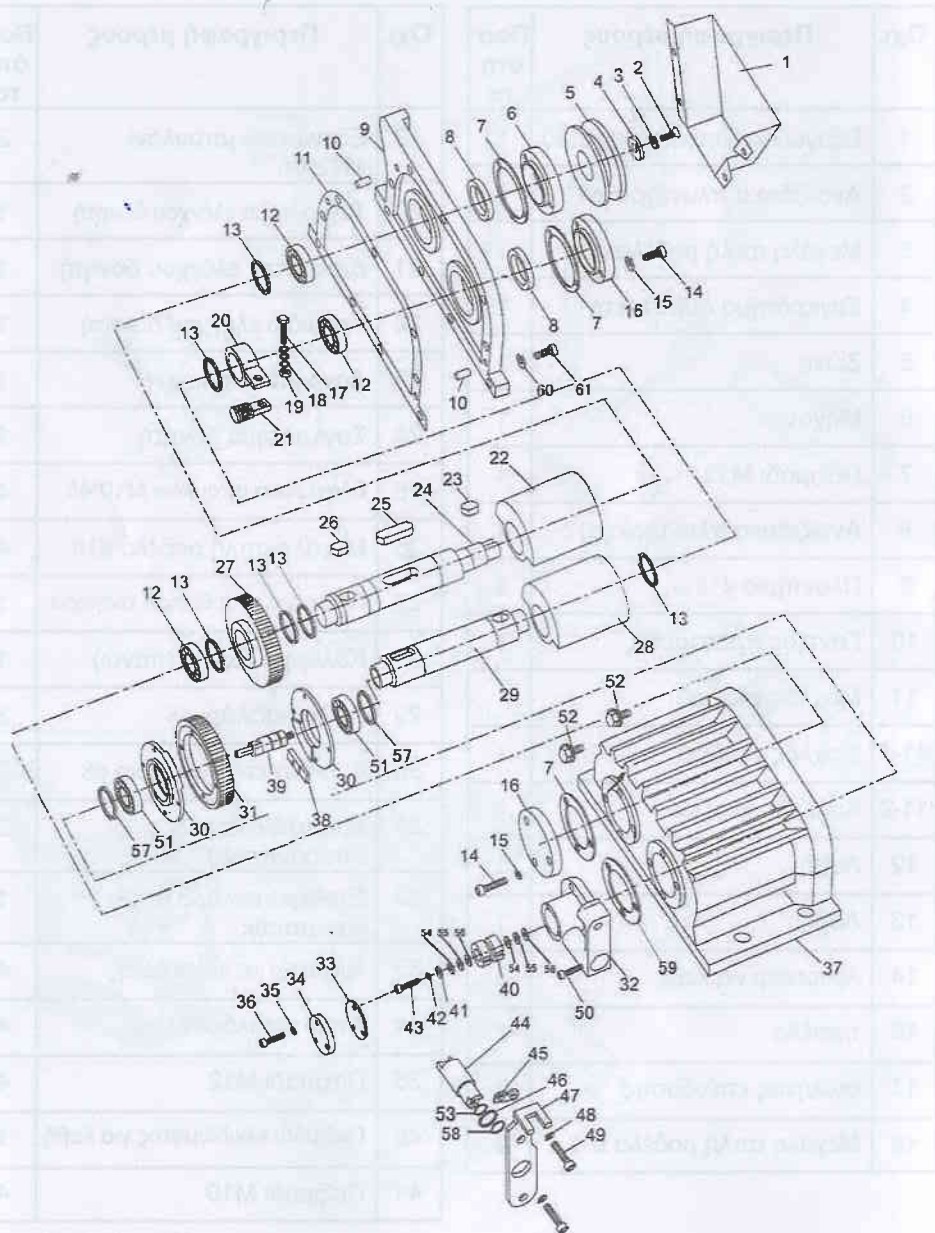


**TP7125-1, TP7125-2, TP7125-2F, TP7125-3, TP7125-4,  
TP7125-2E Λίστα ανταλλακτικών**

Όχι.	Περιγραφή μέρους	Ποσότητα
1	Εξαγωνικό μπουλόνι M8*30	1
2	Ανοιξιάτικο πλυντήριο φ8	1
3	Μεγάλη απλή ροδέλα φ8	1
4	Συγκρότημα συμπλέκτη	1
5	Ζώνη	1
6	Μηχανή	1
7	Παξιμάδι M12	4
8	Ανοιξιάτικο πλυντήριο φ12	4
9	Πλυντήριο φ12	4
10	Γάντζος προστασίας	1
11	Μοχλός γκαζιού	1
11-1	Μοχλός γκαζιού	1
11-2	Καλώδιο γκαζιού	1
12	Λαβή	1
13	Λαβή	1
14	Αμορτισέρ για λαβή	2
16	πιατέλα	2
17	σωλήνας επένδυσης	2
18	Μεγάλη απλή ροδέλα φ12	2

Όχι.	Περιγραφή μέρους	Ποσότητα
19	Εξαγωνικό μπουλόνι M12*65	2
20	Συγκρότημα ελέγχου δονητή	1
21	Διακόπτης ελέγχου δονητή	1
22	Καλώδιο ελέγχου δονητή	1
23	Δονούμενη πλάκα	1
24	Συγκρότημα δονητή	1
25	Εξαγωνικό μπουλόνι M10*45	4
26	Μεγάλη απλή ροδέλα φ10	4
27	Πλάκα για τοποθέτηση κινητήρα	1
28	Κάλυμμα ζώνης (πάνω)	1
29	Απλό μαξιλάρι φ8	2
30	Ανοιξιάτικο πλυντήριο φ8	2
31	Μπουλόνι κεφαλής υποδοχής M8 * 20	2
32	Σταθερό κολάρο από καουτσούκ	1
33	Αμορτισέρ για πλάκα βάσης	4
34	Απλό μαξιλάρι φ12	4
35	Παξιμάδι M12	4
40	Παξιμάδι κλειδώματος για λαβή	1
41	Παξιμάδι M10	4

TP7125-1,TP7125-2,TP7125-2F,TP7125-3,TP7125-4,  
TP7125-2E Δονητής assy Εξερράγη προβολή



Vibrator Assembly

TP7125-1,TP7125-2,TP7125-2F,TP7125-3,TP7125-4,  
TP7125-2E Δονητής assy Λίστα ανταλλακτικῶ

Όχι.	Περιγραφή μέρους	Ποσό τητα
1	Κάλυμμα ζώνης (κάτω)	1
2	επίπεδη βίδα M8 * 20	1
3	Ανοιξιάτικο πλυντήριο φ8	1
4	πλυντήριο ρούχων φ8	1
5	Κινητήριος τροχαλία για ιμάντα	1
6	Κάλυμμα ρουλεμάν για τροχαλία	1
7	χάρτινο μαξιλάρι	3
8	Σφραγίδα λαδιού 28*50*10	1
9	περίπτωση δονητή	1
10	πείρος ring φ8	2
11	χάρτινο μαξιλάρι	1
12	Ρουλεμάν NJ206	4
13	ελατήριο σφικτήρα φ42	5
14	Μπουλόνι κεφαλής υποδοχής M8 * 20	9
15	Ανοιξιάτικο πλυντήριο φ8	13
16	Κάλυμμα ρουλεμάν / διακοπή	1
17	Μπουλόνι κεφαλής υποδοχής M10 * 65	1
18	άνοιξη	1
19	παξιμάδι M10	2
20	Πώμα	1
21	Βίδα M20	1
22	Έκκεντρος περιστροφέας, κινητήριος άξονας	1
23	επίπεδο κλειδί 8*20	1
24	Κύριος άξονας	1
25	επίπεδο κλειδί 12*50	1
26	επίπεδο κλειδί 12*20	1
27	Ταχύτητα, κίνηση	1
28	Έκκεντρος περιστροφέας, οδηγούμενος	1
29	Ecc.περιστροφικός άξονας, κινούμενος	1
30	Πλάκα κλήσης (R / L)	2
31	Ταχύτητα, οδηγούμενη	1
32	Κύλινδρος	1

Όχι.	Περιγραφή μέρους	Ποσό τητα
33	χάρτινο μαξιλάρι	1
34	Κάλυμμα, κύλινδρος	1
35	Ανοιξιάτικο πλυντήριο φ6	3
36	Μπουλόνι κεφαλής υποδοχής M6 * 20	3
37	Θήκη δόνησης	1
38	Καρφίτσα χτυπήματος	1
39	Ράβδος θέσης	1
40	Αυλάκωση	1
41	Μεγάλο απλό πλυντήριο φ 5*32*2,	1
42	Ανοιξιάτικο πλυντήριο φ5	1
43	Μπουλόνι κεφαλής υποδοχής M5*16	1
44	Στροφέας	1
45	Σύνδεση φύλλου	1
46	Σφραγίδα λαδιού 20*30*6	1
47	Κάτοχος	1
48	Ανοιξιάτικο πλυντήριο φ10	2
49	Μπουλόνι κεφαλής υποδοχής M10 * 25	2
50	Μπουλόνι κεφαλής υποδοχής M8 * 25	4
51	Ρουλεμάν 16008	2
52	βύσμα λαδιού M14 * 1.5	2
53	Δακτύλιος O	1
54	Επίπεδο ρουλεμάν	2
55	Επίπεδο ρουλεμάν	2
56	Επίπεδο ρουλεμάν	2
57	ελατήριο σφικτήρα φ40	2
58	ελατήριο σφικτήρα φ30	1
59	μαξιλάρι χαρτιού, κύλινδρος	1
60	Ανοιξιάτικο πλυντήριο φ10	9
61	Μπουλόνι κεφαλής υποδοχής M10*30	9
	Βάση μπαταρίας	3
	βάρος	3
	Μπαταρία 36AH	3