

BÜLLE®

MACHINERY - TOOLS

JN309-70L-2400W

ΗΛΕΚΤΡΙΚΗ ΣΚΟΥΠΑ ΥΓΡΩΝ / ΣΤΕΡΕΩΝ



ΕΓΧΕΙΡΙΔΙΟ ΧΡΗΣΗΣ

(ΜΕΤΑΦΡΑΣΗ ΑΠΟ ΤΟ ΠΡΩΤΟΤΥΠΟ)



Προτού χρησιμοποιήσετε το προϊόν αυτό, παρακαλούμε διαβάστε προσεκτικά και κατανοήστε το παρόν φυλλάδιο **ΟΔΗΓΙΩΝ ΧΡΗΣΗΣ**. Βεβαιωθείτε ότι έχετε εξοικειωθεί με τη λειτουργία και το χειρισμό του προϊόντος. Διατηρήστε το προϊόν σε καλή κατάσταση ακολουθώντας τις οδηγίες συντήρησης του, εξασφαλίστε την ομαλή λειτουργία του και φυλάξτε το παρόν φυλλάδιο και τα υπόλοιπα έγγραφα που παρέχονται μαζί με το προϊόν.

Εκδ. 1024

Εισάγεται από την:

UNIMAC A.E.

Ηφαίστου 55, ΒΙ.ΠΕ Κορωπίου, Τ.Κ 19400, Ελλάδα, Τηλ: 210-3490300, Fax: 210-3490301

www.unimac.gr

ΠΕΡΙΕΧΟΜΕΝΑ

1.	ΥΠΟΔΕΙΞΕΙΣ ΑΣΦΑΛΕΙΑΣ.....	3
2.	ΠΕΡΙΓΡΑΦΗ ΕΞΟΠΛΙΣΜΟΥ	4
3.	ΣΥΝΑΡΜΟΛΟΓΗΣΗ	5
4.	ΛΕΙΤΟΥΡΓΙΕΣ ΚΑΘΑΡΙΣΜΟΥ.....	5
5.	ΕΝΕΡΓΟΠΟΙΗΣΗ / ΑΠΕΝΕΡΓΟΠΟΙΗΣΗ	7
6.	ΣΥΝΤΗΡΗΣΗ.....	7
7.	ΚΑΘΑΡΙΣΜΟΣ.....	8
8.	ΑΠΟΘΗΚΕΥΣΗ	8
9.	ΣΕΡΒΙΣ / ΑΝΤΑΛΛΑΚΤΙΚΑ.....	8
10.	ΟΔΗΓΟΣ ΑΝΤΙΜΕΤΩΠΙΣΗΣ ΠΡΟΒΛΗΜΑΤΩΝ.....	8
11.	ΤΕΧΝΙΚΕΣ ΠΡΟΔΙΑΓΡΑΦΕΣ	9
12.	ΔΗΛΩΣΗ ΣΥΜΜΟΡΦΩΣΗΣ	9
13.	ΕΓΓΥΗΣΗ ΚΑΙ ΟΡΟΙ ΕΓΓΥΗΣΗΣ	9



ΣΗΜΕΙΩΣΗ: Οι εικόνες που περιλαμβάνονται στο εγχειρίδιο αυτό, παρατίθενται για λόγους επεξήγησης των διαφόρων λειτουργιών και χειριστηρίων, και ως εκ τούτου, ενδέχεται να υπάρχουν διαφορές σε σύγκριση με το πραγματικό προϊόν που έχετε στα χέρια σας.

1. ΥΠΟΔΕΙΞΕΙΣ ΑΣΦΑΛΕΙΑΣ



ΠΡΟΕΙΔΟΠΟΙΗΣΗ: Προτού χρησιμοποιήσετε τον εξοπλισμό αυτό για πρώτη φορά, διαβάστε προσεκτικά το παρόν εγχειρίδιο και όλες τις οδηγίες και υποδείξεις που περιλαμβάνονται σε αυτό. Να συμμορφώνεστε πάντα με τις ακόλουθες οδηγίες και υποδείξεις. Αδυναμία συμμόρφωσης ενδέχεται να οδηγήσει σε σοβαρό τραυματισμό και / ή υλικές ζημιές.

1. Μην χρησιμοποιείτε τη σκούπα αυτή με εύφλεκτα υγρά, στερεά ή αέρια, ή σε χώρους όπου υπάρχουν απαιτήσεις για χρήση αντιαεκρηκτικού εξοπλισμού. Κρατήστε τη σκούπα μακριά από φλόγες.
2. Προτού προβείτε σε οποιαδήποτε εργασία καθαρισμού, συντήρησης ή επισκευής, απενεργοποιήστε τη σκούπα και αποσυνδέστε τη από την παροχή ρεύματος. Αδυναμία συμμόρφωσης ενδέχεται να οδηγήσει σε πρόκληση πυρκαγιάς.
3. Προτού συνδέσετε τη σκούπα σε παροχή ρεύματος, βεβαιωθείτε ότι η τάση της παροχής ρεύματος είναι συμβατή με τις προδιαγραφές της σκούπας, όπως αυτές αναγράφονται στην ετικέτα χαρακτηριστικών αυτής.
4. Ελάχιστη προστασία ασφάλειας 13 A.
5. Να έχετε υπόψη σας, ότι η σωλήνα και το σώμα της σκούπας ενδέχεται να προκαλέσουν ηλεκτροστατικό ηλεκτρισμό.

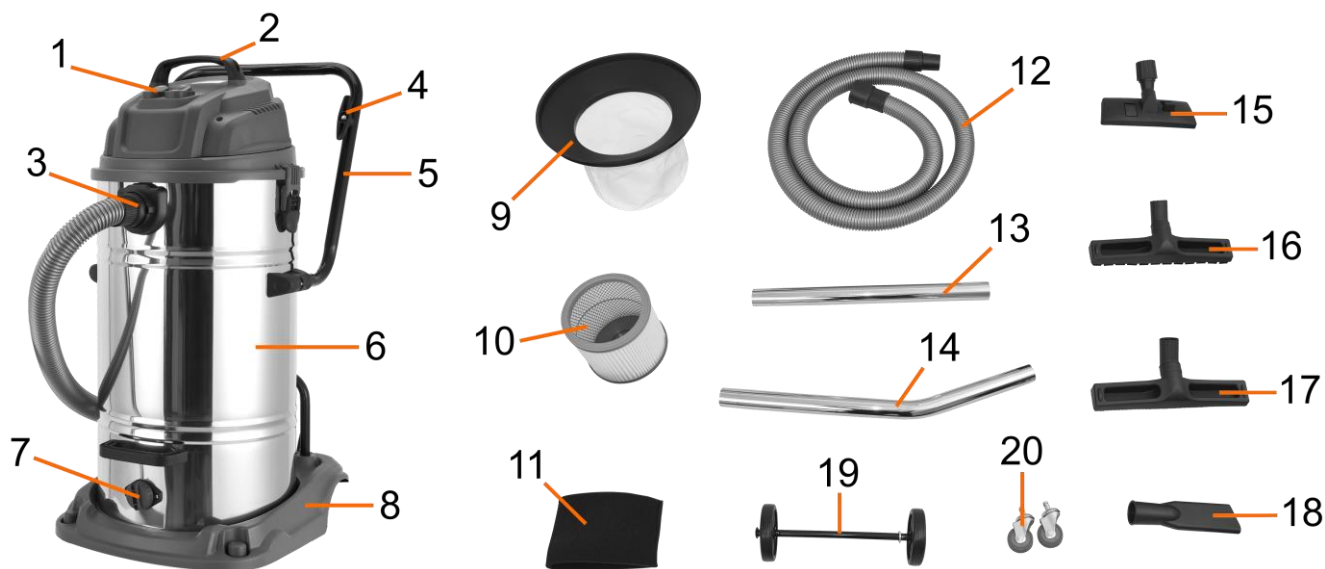


ΠΡΟΕΙΔΟΠΟΙΗΣΗ: Να βεβαιώνετε πάντα ότι το αλυσιδάκι στην κάτω πλευρά της σκούπας ακουμπάει στο έδαφος.

6. Μην πατάτε επάνω στη σωλήνα και μην τραβάτε τη σωλήνα εάν είναι διπλωμένη. Εάν η σωλήνα υποστεί την οποιαδήποτε ζημιά, σταματήστε αμέσως τη χρήση της σκούπας και φροντίστε για την κατάλληλη επισκευή ή αντικατάσταση της. Να χρησιμοποιείτε μόνο σωλήνες εγκεκριμένες από τον κατασκευαστή της σκούπας.
7. Μην επιτρέπετε στο καλώδιο ρεύματος να μαγκώσει π.χ. σε πόρτα, και μην χρησιμοποιείτε το καλώδιο ρεύματος για να τραβάτε τη σκούπα. Να προστατεύετε το καλώδιο ρεύματος της σκούπας.
8. Να φροντίζετε για την ασφάλεια σας κατά τη χρήση της σκούπας. Να διατηρείτε το σώμα σας μακριά από το στόμιο αναρρόφησης της ηλεκτρικής σκούπας ή από κινούμενα μέρη αυτής.
9. Μην βυθίζετε τη σκούπα μέσα σε νερό, μην ακουμπάτε το βύσμα ρεύματος με βρεγμένα χέρια ή βρεγμένη πετσέτα. Αδυναμία συμμόρφωσης ενδέχεται να οδηγήσει σε πρόκληση ηλεκτροπληξίας.
10. Η τάση της παροχής ρεύματος πρέπει να είναι συμβατή με την τάση της σκούπας, η οποία αναγράφεται στην ετικέτα χαρακτηριστικών της.
11. Προτού χρησιμοποιήσετε τη σκούπα για την αναρρόφηση υγρών, αφαιρέστε το πάνινο φίλτρο και το φίλτρο HEPA και εγκαταστήστε το σπογγώδες φίλτρο.
12. Να φροντίζετε για τον τακτικό καθαρισμό της δεξαμενής όταν υπάρχει μεγάλη ποσότητα αναρροφώμενης σκόνης.
13. Μην επιτρέπετε σε γυαλί, καρφιά, σίδερα και άλλα αιχμηρά απορρίμματα να παραμένουν μέσα στη σωλήνα ή στο σώμα, καθώς θα προκληθεί σοβαρή ζημιά στη σωλήνα, τη σακούλα φίλτρου, κ.λπ.
14. Μην αναρροφάτε θερμά, καιγόμενα και καυστικά, εύφλεκτα και εκρηκτικά υλικά, καθώς σε περίπτωση μη συμμόρφωσης θα υπάρχει σοβαρός κίνδυνος πρόκλησης πυρκαγιάς και / ή ηλεκτροπληξίας.

15. Η αναρρόφηση τριχών, χαρτιού, τσιμέντου, ασβέστη, κολλωδών αντικειμένων θα επιφέρει την εύκολη φραγή της σκούπας οδηγώντας σε πρόκληση πυρκαγιάς. Ως εκ τούτου δεν συνιστάται η αναρρόφηση τέτοιων υλικών.
16. Μην χρησιμοποιείτε τη σκούπα εάν είναι μπλοκαρισμένη η είσοδος αέρα, καθώς υπάρχει κίνδυνος πρόκλησης σοβαρής ζημιάς στη σκούπα.
17. Σε περίπτωση αφύσικου θορύβου ή κραδασμών, απενεργοποιήστε τη σκούπα αμέσως και απευθυνθείτε σε εξουσιοδοτημένο κέντρο τεχνικής υποστήριξης.
18. Η σκούπα και τα εξαρτήματά της δεν είναι παιχνίδια. Μην επιτρέπετε σε παιδιά να παίζουν με τη σκούπα ή τα εξαρτήματά σας.
19. Εάν οι απαιτήσεις παροχής ρεύματος είναι πολύ υψηλές, να χρησιμοποιείτε ξεχωριστό κατανομέα προς αποφυγή πρόκλησης πυρκαγιάς.
20. Να αποσυνδέετε τη σκούπα από την παροχή ρεύματος όταν δεν χρησιμοποιείται. Ποτέ να μην την αφήνετε σε ενεργοποιημένη κατάσταση.
21. Κρατήστε τη σκούπα και το καλώδιο ρεύματος μακριά από πηγές θερμότητας, προς αποφυγή πρόκλησης πυρκαγιάς.
22. Μην χρησιμοποιείτε τη σκούπα εάν το βύσμα ή το καλώδιο ρεύματος έχουν υποστεί την οποιαδήποτε ζημιά. Φροντίστε για την άμεση και σωστή αντικατάστασή τους από εξουσιοδοτημένο κέντρο τεχνικής υποστήριξης προτού χρησιμοποιήσετε ξανά τη σκούπα.

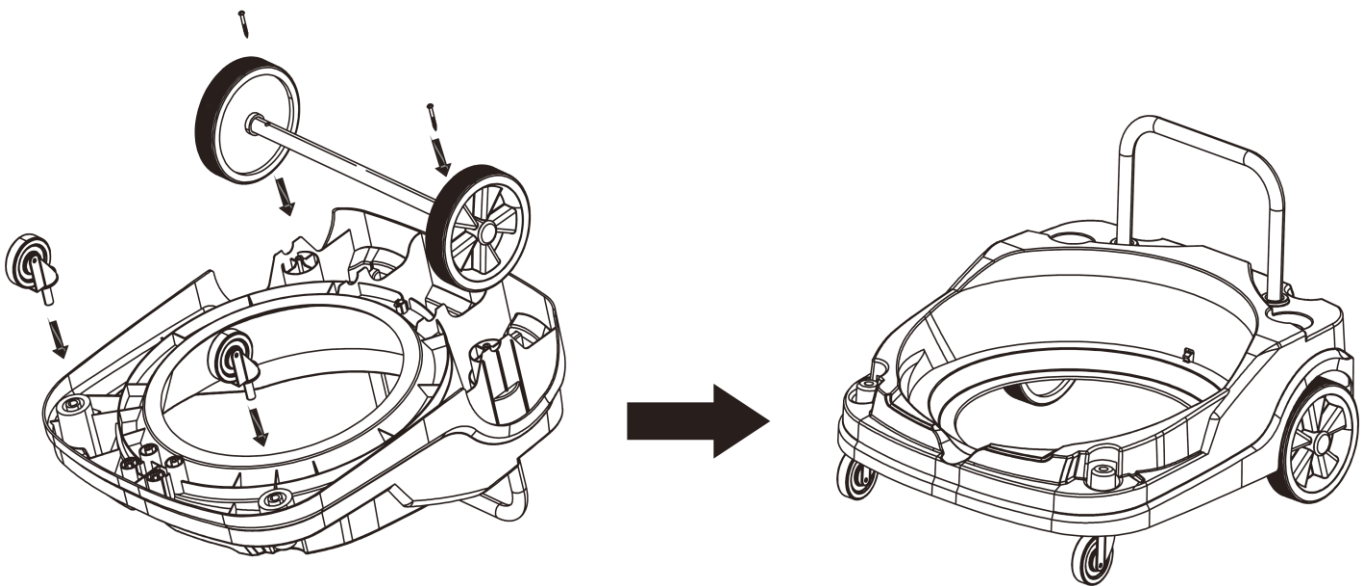
2. ΠΕΡΙΓΡΑΦΗ ΕΞΟΠΛΙΣΜΟΥ



- | | |
|--|-------------------------------|
| 1. Διακόπτες ενεργοποίησης / απενεργοποίησης | 11. Αφρώδες φίλτρο |
| 2. Χειρολαβή | 12. Εύκαμπτη σωλήνα |
| 3. Θύρα αναρρόφησης | 13. Μεταλλική προέκταση |
| 4. Μάνδαλο ασφάλισης μπάρας | 14. Κυρτή μεταλλική προέκταση |
| 5. Μπάρα μεταφοράς | 15. Βούρτσα χαλιών / μοκετών |
| 6. Κάδος | 16. Πέλμα σκόνης |
| 7. Πώμα αποστράγγισης υγρών | 17. Πέλμα υγρών |
| 8. Βάση | 18. Ακροφύσιο φαρδύ |
| 9. Πάνινο φίλτρο | 19. Συναρμογή πίσω τροχών |
| 10. Φίλτρο HEPA | 20. Μπροστά τροχοί |

3. ΣΥΝΑΡΜΟΛΟΓΗΣΗ


1. Αφαιρέστε τη σκούπα και όλα τα εξαρτήματα της από τη συσκευασία. Ελέγξτε εάν λείπει κάτι ή εάν έχει προκληθεί η οποιαδήποτε ζημιά κατά τη διάρκεια της μεταφοράς. Αν λείπει το οποιοδήποτε εξάρτημα ή εάν έχει προκληθεί η οποιαδήποτε ζημιά, επικοινωνήστε με το κατάστημα από όπου αγοράσατε τη σκούπα.
2. Απασφαλίστε τα μάνδαλα ασφάλισης, αφαιρέστε την κεφαλή της σκούπας από τον κάδο, καθώς επίσης και τυχόν εξαρτήματα που έχουν αποθηκευτεί στο εσωτερικό του κάδου.
3. Αναποδογυρίστε τη σκούπα και εγκαταστήστε τη συναρμογή πίσω τροχών στις αντίστοιχες υποδοχές και ασφαλίστε χρησιμοποιώντας τις παρεχόμενες βίδες (βλ. Εικόνα 1).
4. Εγκαταστήστε τους μπροστινούς τροχούς στις αντίστοιχες υποδοχές, σπρώχνοντας καλά προς τα μέσα προκειμένου να ασφαλίσουν οι τροχοί στη θέση τους.



Εικόνα 1

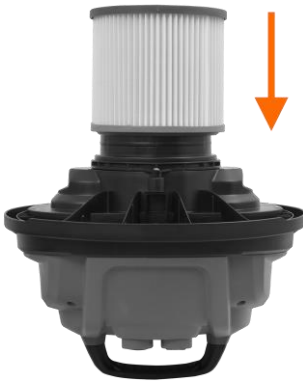
5. Εγκαταστήστε τα κατάλληλα φίλτρα (και σακούλα συλλογής εφόσον απαιτείται), ανάλογα με την εργασία καθαρισμού που θέλετε να πραγματοποιήσετε.
6. Εγκαταστήστε ξανά την κεφαλή της σκούπας στον κάδο και ασφαλίστε τη χρησιμοποιώντας τα μάνδαλα ασφάλισης.
7. Εισάγετε τη σπιράλ σωλήνα στην υποδοχή της σκούπας και περιστρέψτε δεξιόστροφα για να την ασφαλίσετε στη θέση της.
8. Συνδέστε την τηλεσκοπική σωλήνα στη σπιράλ σωλήνα και στη συνέχεια το επιθυμητό εξάρτημα, ανάλογα με την εργασία καθαρισμού που θέλετε να πραγματοποιήσετε.
9. Συνδέστε το καλώδιο ρεύματος σε συμβατή παροχή ρεύματος.

4. ΛΕΙΤΟΥΡΓΙΕΣ ΚΑΘΑΡΙΣΜΟΥ

	ΠΡΟΕΙΔΟΠΟΙΗΣΗ: Προτού προβείτε σε οποιαδήποτε εργασία επάνω στην ηλεκτρική σκούπα, βεβαιωθείτε ότι αυτή είναι απενεργοποιημένη και αποσυνδεδεμένη από την παροχή ρεύματος.
---	---

4.1 ΚΑΘΑΡΙΣΜΟΣ ΣΤΕΡΕΩΝ

1. Εγκαταστήστε το φίλτρο HEPA (βλ. Εικόνα 2) και το πάνινο φίλτρο (βλ. Εικόνα 3).



Εικόνα 2



Εικόνα 3

2. Όταν χρησιμοποιείτε την ηλεκτρική σκούπα για να συλλέξετε πολύ λεπτή σκόνη, θα χρειαστεί να αδειάζετε τον κάδο, να καθαρίζετε το πάνινο φίλτρο και να αντικαθιστάτε το φίλτρο HEPA ανά πιο συχνά διαστήματα, προκειμένου να διατηρήσετε τη βέλτιστη απόδοση της σκούπας.



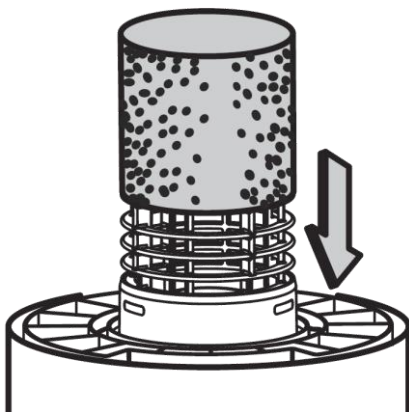
ΠΡΟΣΟΧΗ: Για την συλλογή ξηρού υλικού, το πάνινο φίλτρο και το φίλτρο HEPA απαιτείται να είναι στεγνά. Εάν χρησιμοποιήσετε τη σκούπα για να συλλέξετε σκόνη ενώ τα φίλτρα είναι βρεγμένα, αυτά θα φράξουν γρήγορα και θα είναι πολύ δύσκολο να καθαριστούν. Εάν τα φίλτρα βραχούν, αντικαταστήστε τα προτού συλλέξετε ξηρό υλικό. Τινάζτε τα φίλτρα με μία γρήγορη κίνηση προς τα επάνω και προς τα κάτω για να απομακρύνετε την υπερβολική ποσότητα σκόνης από αυτά.

4.2 ΚΑΘΑΡΙΣΜΟΣ ΥΓΡΩΝ

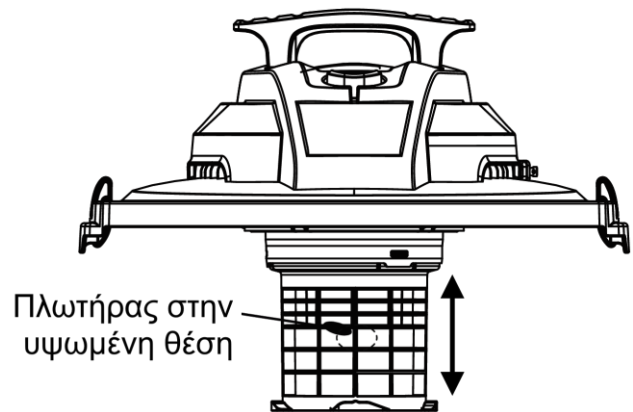
1. Εγκαταστήστε το αφρώδες φίλτρο πάνω από το καλάθι φίλτρου (βλ. Εικόνα 4).



ΣΗΜΕΙΩΣΗ: Τα εξαρτήματα υγρής αναρρόφησης θα πρέπει να πλένονται περιοδικά, ειδικά μετά την αναρρόφηση κολλωδών ουσιών. Αυτό μπορεί να επιτευχθεί με ένα ζεστό διάλυμα σαπουνιού και νερού.



Εικόνα 4



Εικόνα 5

2. Αυτή η σκούπα είναι εξοπλισμένη με έναν μηχανισμό πλωτήρα (βλ. Εικόνα 5) οποίος ενεργοποιείται αυτόματα για να διακόψει τη ροή αέρα όταν το υγρό στο εσωτερικό του κάδου ξεπεράσει μία προκαθορισμένη στάθμη. Σε αυτή την περίπτωση, απενεργοποιήστε τη σκούπα, αποσυνδέστε τη από την παροχή ρεύματος και αδειάστε τον κάδο. Θα αναγνωρίσετε την αποκοπή της ροής αέρα από τον

πλωτήρα, καθώς η αναρρόφηση θα πάψει και ο θόρυβος του μοτέρ θα αυξηθεί λόγω αυξημένης ταχύτητας μοτέρ. Η ικανότητα υγρού ενδέχεται να διαφέρει ανάλογα με τον ρυθμό αναρρόφησης.



ΠΡΟΕΙΔΟΠΟΙΗΣΗ: Ποτέ να μην λειτουργείτε την ηλεκτρική σκούπα με τον μηχανισμό πλωτήρα στην υψωμένη θέση. Αδυναμία συμμόρφωσης ενδέχεται να επιφέρει την πρόκληση υλικών ζημιών και / ή σοβαρού τραυματισμού.



ΣΗΜΕΙΩΣΗ: Σε περίπτωση που ανατραπεί κατά λάθος, η ηλεκτρική σκούπα ενδέχεται να χάσει την ικανότητα αναρρόφησης της. Σε αυτή την περίπτωση, σηκώστε τη σκούπα στην όρθια θέση και απενεργοποιήστε τη. Αυτή η ενέργεια θα επιτρέψει στον πλωτήρα να επανέρθει στην κανονική του θέση και θα μπορέσετε να συνεχίσετε την εργασία σας.

4.3 ΑΔΕΙΑΣΜΑ ΚΑΔΟΥ

1. Απασφαλίστε τα μάνδαλα ασφάλισης και αφαιρέστε την κεφαλή από τον κάδο.
2. Απορρίψτε τα περιεχόμενα του κάδου σε κατάλληλο κάδο απορριμμάτων.
3. Σε περίπτωση που ο κάδος περιέχει υγρό, μπορείτε να το αποστραγγίσετε μέσω του στομίου αποστράγγισης. Αποσυνδέστε τη σκούπα από την παροχή ρεύματος, αφαιρέστε το πώμα αποστράγγισης και αποστραγγίστε το υγρό περιεχόμενο του κάδου σε κατάλληλη αποχέτευση ή δοχείο. Εγκαταστήστε ξανά το πώμα αποστράγγισης.

5. ΕΝΕΡΓΟΠΟΙΗΣΗ / ΑΠΕΝΕΡΓΟΠΟΙΗΣΗ



ΠΡΟΕΙΔΟΠΟΙΗΣΗ: Προτού ενεργοποιήσετε τη σκούπα, βεβαιωθείτε ότι έχετε εγκαταστήσει το φίλτρο. Η λειτουργία της σκούπας χωρίς φίλτρο, θα οδηγήσει σε πρόκληση σοβαρής ζημιάς.

Η σκούπα αυτή διαθέτει δύο μοτέρ τα οποία ελέγχονται από δύο διαφορετικούς διακόπτες, παρέχοντας τον χρήστη με τη δυνατότητα μερικής ρύθμισης της ισχύος αναρρόφησης.

Για να ενεργοποιήσετε τη σκούπα, πιάστε τον πρώτο διακόπτη ενεργοποίησης / απενεργοποίησης στη θέση "I". Εάν επιθυμείτε περισσότερη ισχύ, πιάστε και τον δεύτερο διακόπτη ενεργοποίησης / απενεργοποίησης στη θέση "I".

Για να απενεργοποιήσετε τη σκούπα, πιάστε διαδοχικά τους διακόπτες ενεργοποίησης / απενεργοποίησης στη θέση "O".

6. ΣΥΝΤΗΡΗΣΗ



ΠΡΟΕΙΔΟΠΟΙΗΣΗ: Προτού προβείτε σε οποιαδήποτε εργασία επάνω στην ηλεκτρική σκούπα, βεβαιωθείτε ότι αυτή είναι απενεργοποιημένη και αποσυνδεδεμένη από την παροχή ρεύματος.

Ποτέ να μην αφαιρείτε το καλάθι φίλτρου και το μηχανισμό πλωτήρα. Ο μηχανισμός πλωτήρα αποτρέπει τα υγρά από το να εισέλθουν στη φτερωτή και να προκαλέσουν ζημιά στο μοτέρ. Το καλάθι φίλτρου αποτρέπει την επαφή δαχτύλων με τη φτερωτή και την επακόλουθη πρόκληση σοβαρού τραυματισμού.



ΣΗΜΕΙΩΣΗ: Προς αποφυγή πρόκλησης ζημιάς στη φτερωτή και στο μοτέρ, πάντα να εγκαθιστάτε ξανά το επαναχρησιμοποιούμενο φίλτρο HEPA προτού χρησιμοποιήσετε τη σκούπα για την αναρρόφηση στερεών και πάντα να εγκαθιστάτε το αφρώδες φίλτρο προτού χρησιμοποιήσετε τη σκούπα για την αναρρόφηση υγρών.

Μετά τον καθαρισμό, να ελέγχετε το φίλτρο HEPA για ρωγμές ή μικρές τρύπες. Να μην χρησιμοποιείτε το φίλτρο HEPA εάν έχει τρύπες ή ρωγμές. Ακόμη και μία μικρή τρύπα μπορεί να προκαλέσει την εκροή σκόνης από το ηλεκτρικό μοτέρ. Να το αντικαθιστάτε αμέσως.

Προτού εγκαταστήσετε το φίλτρο HEPA στη σκούπα, καθαρίστε την περιοχή γύρω από το καπάκι έτσι ώστε ο δακτύλιος σύσφιξης να στεγανοποιήσει το φίλτρο επάνω στο καπάκι και να αποτρέψει τα μικρά σωματίδια από το να παρακάμψουν το φίλτρο. Εάν το φίλτρο HEPA είναι καθαρό και χωρίς ζημιά, να το εγκαθιστάτε ξανά επάνω στο καλάθι φίλτρου. Εάν δεν μπορεί να επαναχρησιμοποιηθεί, τοποθετήστε ένα καινούργιο φίλτρο πάνω από το καλάθι φίλτρου.

Να καθαρίζετε το φίλτρο HEPA σε ανοιχτό χώρο.

7. ΚΑΘΑΡΙΣΜΟΣ

Για να διατηρείτε τη σκούπα σε καλή κατάσταση, να την καθαρίζετε εξωτερικά χρησιμοποιώντας ένα πανί μουσκεμένο με ζεστό νερό και ήπιο σαπούνι.

Για να καθαρίσετε τον κάδο:

1. Απορρίψτε κατάλληλα τα απορρίμματα από το εσωτερικό του.
2. Πλύντε τον κάδο καλά με ζεστό νερό και ήπιο σαπούνι.
3. Σκουπίστε με ένα στεγνό πανί.

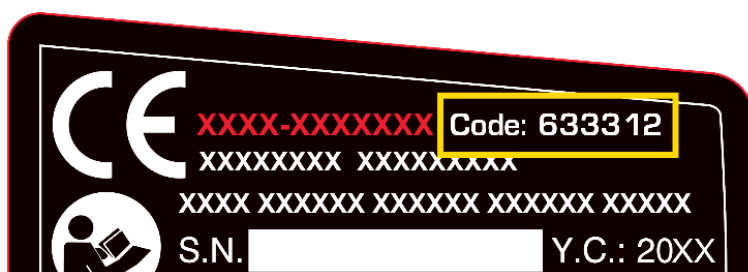
8. ΑΠΟΘΗΚΕΥΣΗ

Προτού αποθηκεύσετε την ηλεκτρική σκούπα, θα πρέπει να αδειάζετε και να καθαρίζετε τον κάδο, να τυλίγετε το καλώδιο ρεύματος και να το κρεμάτε επάνω στη μονάδα και να αποθηκεύετε τα εξαρτήματα κοντά στη σκούπα προκειμένου να είναι εύκολα προσβάσιμα.

Να αποθηκεύετε τη σκούπα πάντα σε εσωτερικό χώρο.

9. ΣΕΡΒΙΣ / ΑΝΤΑΛΛΑΚΤΙΚΑ

Σε κάθε επικοινωνία σας με εξουσιοδοτημένο αντιπρόσωπο / κέντρο τεχνικής υποστήριξης, και για την καλύτερη εξυπηρέτησή σας, παρακαλούμε όπως αναφέρετε τον σχετικό κωδικό που αναγράφεται στην ετικέτα του προϊόντος, δίπλα ή κάτω από το μοντέλο (βλ. παράδειγμα Εικόνας 8).



Εικόνα 8


10. ΟΔΗΓΟΣ ΑΝΤΙΜΕΤΩΠΙΣΗΣ ΠΡΟΒΛΗΜΑΤΩΝ

ΠΡΟΒΛΗΜΑ	ΠΙΘΑΝΗ ΑΙΤΙΑ	ΛΥΣΗ
Η σκούπα δεν λειτουργεί.	Δεν υπάρχει ρεύμα.	Βεβαιωθείτε ότι η συνδεδεμένη παροχή ρεύματος διαθέτει τάση.

Απώλεια αναρρόφησης κατά την αναρρόφηση υγρών.	1. Ο κάδος έχει γεμίσει. 2. Η σωλήνα έχει φράξει.	1. Αποστραγγίστε και καθαρίστε τον κάδο. 2. Αφαιρέστε τη σωλήνα και απομακρύνετε τα απορρίμματα.
Απώλεια αναρρόφησης κατά την αναρρόφηση στερεών.	1. Ο κάδος έχει γεμίσει. 2. Η σωλήνα έχει φράξει.	1. Αποστραγγίστε και καθαρίστε τον κάδο. 2. Αφαιρέστε τη σωλήνα και απομακρύνετε τα απορρίμματα.

11. ΤΕΧΝΙΚΕΣ ΠΡΟΔΙΑΓΡΑΦΕΣ

Κωδικός	605272
Μοντέλο	JN309-70L-2400W
Ονομαστική τάση	220 – 240 V ~ 50 Hz
Μεγ. ισχύς σκούπας (χωρίς εργαλείο)	2 x 1200W = 2400 W
Ικανότητα αναρρόφησης	> 18 kPa (180 mbar)
Χωρητικότητα κάδου	70 L
Στάθμη θορύβου	< 82 dB

	<p>ΣΗΜΕΙΩΣΗ: Ο κατασκευαστής διατηρεί το δικαίωμα να τροποποιήσει τα τεχνικά χαρακτηριστικά χωρίς προηγούμενη ειδοποίηση.</p> <p><i>Κατασκευάζεται από την: Zhejiang Jienuo Electrical Appliance Co., Ltd, No.37 Huahai Road, Xicheng Street, Yongkang City, Jinhua City, Zhejiang Province, P. R. China</i></p>
---	---

12. ΔΗΛΩΣΗ ΣΥΜΜΟΡΦΩΣΗΣ

Ο κατασκευαστής δηλώνει με αποκλειστική του ευθύνη ότι το προϊόν αυτό συμμορφώνεται με τις ουσιώδεις απαιτήσεις των οδηγιών της Ε.Ε. που αφορούν το εν λόγω προϊόν και ικανοποιεί τα σχετικά πρότυπα που εφαρμόζονται για αυτό, ώστε να φέρει την κατάλληλη σήμανση / πιστοποίηση CE. Για περισσότερες λεπτομέρειες, ανατρέξτε στην αναλυτική Δήλωση Συμμόρφωσης που συνοδεύει το προϊόν.

13. ΕΓΓΥΗΣΗ ΚΑΙ ΟΡΟΙ ΕΓΓΥΗΣΗΣ

Η UNIMAC A.E. διασφαλίζει τους αγοραστές για την καλή ποιότητα του προϊόντος και παρέχει εγγύηση καλής λειτουργίας του. Η δήλωση αυτή και οι όροι της εγγύησης αναφέρονται επιπρόσθετα των συμβατικών υποχρεώσεων του κατασκευαστή έναντι του καταναλωτή και σε καμία περίπτωση δεν επηρεάζει τα θεσμοθετημένα δικαιώματά του που προβλέπονται από την ισχύουσα νομοθεσία.

Η χρονική διάρκεια της εγγύησης είναι:

- **12 μήνες** για προϊόντα που χρησιμοποιούνται για επαγγελματική ή εμπορική χρήση και πάντα σύμφωνα με τις προδιαγραφές του προϊόντος.
- **24 μήνες** για προϊόντα που χρησιμοποιούνται για ερασιτεχνική χρήση από καταναλωτές.

Η χρονική διάρκεια της εγγύησης ξεκινά από την ημερομηνία αγοράς του προϊόντος από τον τελικό αγοραστή. Απαραίτητη προϋπόθεση για την αναγνώριση κάθε απαίτησης εγγύησης είναι η προσκόμιση του σχετικού παραστατικού αγοράς (απόδειξη ή τιμολόγιο) όπου θα αναγράφεται ευκρινώς ο τύπος/κωδικός του προϊόντος και η ημερομηνία αγοράς του.

Η παρούσα εγγύηση ισχύει για τα προϊόντα και τις συσκευές που έχουν πωληθεί και εγκατασταθεί εντός της Ελλάδος.

Εάν το προϊόν καταστεί ελαττωματικό λόγω κατασκευαστικού σφάλματος, ή αστοχίας υλικού εντός της χρονικής διάρκειας της εγγύησης και υπό ορθή χρήση αυτού, αναλαμβάνουμε το κόστος αποκατάστασης του σφάλματος του προϊόντος. Είναι στη διακριτική ευχέρεια της UNIMAC είτε να επισκευάσει ή να αντικαταστήσει τα ελαττωματικά μέρη του ή κατά τη δική της εκτίμηση να αντικαταστήσει πλήρως το προϊόν εάν αυτό θεωρηθεί απαραίτητο.

Τα αντικατασταθέντα μέρη ή προϊόντα περιέχονται στην ιδιοκτησία της UNIMAC A.E.

Η αποκατάσταση της βλάβης γίνεται στο τμήμα τεχνικού ελέγχου της UNIMAC A.E. όπου υπάρχει ο απαραίτητος εξοπλισμός για τη διάγνωση, επισκευή και δοκιμή του προϊόντος και κατά τις εργάσιμες ημέρες και ώρες. Τα έξοδα συσκευασίας και αποστολής/παραλαβής του προϊόντος βαρύνουν τον πελάτη. Η ανταπόκριση στην παροχή εγγύησης γίνεται βάση των ισχυουσών αναγκών και των διαθέσιμων μέσων. Η UNIMAC δεσμεύεται ότι θα καταβάλει κάθε δυνατή προσπάθεια για την αποκατάσταση των σφαλμάτων εντός εύλογου χρονικού διαστήματος, ωστόσο δε φέρει ευθύνη για ενδεχόμενες καθυστερήσεις στην εκτέλεση των υποχρεώσεων της που οφείλονται σε τρίτους ή σε εξωγενείς παράγοντες.

Δεν καλύπτονται από την παρούσα εγγύηση τα μέρη εκείνα που θα παρουσιάσουν βλάβη εξαιτίας αμέλειας, μη ορθής χρήσης ή/και κατάχρησης του προϊόντος, μη σωστή τήρηση του προγράμματος συντήρησης, λανθασμένης εγκατάστασης ή συναρμολόγησης, επισκευής από μη εξουσιοδοτημένο πρόσωπο, κακής μεταφοράς και όταν οι συνθήκες δεν μπορούν να πιστοποιήσουν ότι το ελάττωμα οφείλεται καθαρά σε κατασκευαστικό σφάλμα. Παύει η ισχύς της εγγύησης όταν γίνουν επεμβάσεις στην συσκευή χωρίς την έγκριση του κατασκευαστή, όταν δεν ακολουθηθούν οι οδηγίες εγκατάστασης και θέσης σε λειτουργία που αναφέρονται στο φυλλάδιο οδηγιών που συνοδεύει το προϊόν, όταν η χρήση του προϊόντος δεν είναι σύμφωνη με τις προδιαγραφές του (π.χ. επαγγελματική χρήση καταναλωτικών προϊόντων). Επίσης δεν καλύπτονται από την εγγύηση ζημιές που ενδεχομένως προκληθούν από ατύχημα, ακραία φυσικά φαινόμενα (π.χ. κεραυνό, πλημμύρα, σεισμό, πυρκαγιά, παγετό κ.λπ.), από διακοπή ρεύματος, απώλεια φάσης, αυξομείωση τάσης, ή τροφοδοσίας διαφορετικής από την ενδεικνυόμενη, από τη χρήση λανθασμένου ή ακατάλληλου ή κακής ποιότητας καυσίμου, κακό χειρισμό ή ρύθμιση της συσκευής, πλημμελή συντήρηση, κακό καθαρισμό ή μη ορθή αποθήκευση.

Η παρούσα εγγύηση δεν καλύπτει το κόστος καθαρισμού, προγραμματισμένης και απαραίτητης για τη σωστή λειτουργία του προϊόντος συντήρησης, εγκατάστασης, ρύθμισης, επίδειξης ή εκπαίδευση του τρόπου λειτουργίας του προϊόντος.

Η εταιρεία δεν αναλαμβάνει καμία ευθύνη έναντι ζημιών που ενδεχομένως προκληθούν, άμεσα ή έμμεσα σε πρόσωπα, ζώα, ή πράγματα σαν συνέπεια της μη τήρησης των οδηγιών που αναφέρονται στο παρόν φυλλάδιο και αφορούν στη σωστή χρήση, συντήρηση και εγκατάσταση της συσκευής. ή λόγω καθυστερήσεων της αποκατάστασης της βλάβης. Επίσης δεν αναγνωρίζει τυχόν διαφυγόντα κέρδη από τη μη λειτουργία του προϊόντος λόγω βλάβης. Σε κάθε περίπτωση η ευθύνη της εταιρείας λόγω εγγύησης δε μπορεί να υπερβαίνει την αξία του μηχανήματος που καλύπτει η εγγύηση.

Εξαιρούνται της εγγύησης τα μέρη εκείνα που φθείρονται φυσιολογικά κατά τη χρήση του προϊόντος (π.χ. ψήκτρες -καρβουνάκια-, ιμάντες μετάδοσης κίνησης, τροχοί, πέλματα, στεγανωτικά μέσα, λιπαντικά, σπινθηριστές -μπουζί-, χειρόμιζες, φίλτρα, καλώδια, σωλήνες, κοπτικά εξαρτήματα, κ.λπ.) όπως και τα

μέρη που πρέπει να αντικατασταθούν σύμφωνα με το οριζόμενο από τον κατασκευαστή ή την κοινή πρακτική πρόγραμμα συντήρησης εντός του χρόνου της εγγύησης.

ΕΠΙΣΚΕΥΗ ΕΚΤΟΣ ΕΓΓΥΗΣΗΣ:

Η εταιρεία μετά την λήξη της εγγύησης θα εξακολουθεί να παρέχει service με τα γνήσια ανταλλακτικά στα προϊόντα και στις συσκευές, για εύλογο χρονικό διάστημα ανάλογα με τον προβλεπόμενο χρόνο ζωής του προϊόντος, με την ανάλογη χρέωση εργασίας, ανταλλακτικών και εξόδων αποστολής.

Για οποιοδήποτε τεχνικό πρόβλημα μπορείτε να επικοινωνήσετε με το κατάστημα που αγοράσατε το μηχάνημα ή με την αντιπροσωπεία:



Έδρα:

Ηφαίστου 55, 194 00 ΒΙ.ΠΕ. Κορωπίου, Ελλάδα

Υποκατάστημα (Service & Ανταλλακτικά):

Καζαντζάκη 5 & Ν. Βρεττάκου 3, Τ.Κ. 182 33 Αγ. Ι. Ρέντη, Ελλάδα



Τηλεφωνικό κέντρο: 210-3490300



Πωλήσεις: sales@unimac.gr / **Service:** service@unimac.gr



web: www.unimac.gr



Περιβαλλοντική προστασία



Η συσκευή και τα εξαρτήματα θα πρέπει να ανακυκλώνονται με φιλικό προς το περιβάλλον τρόπο. Μην απορρίπτετε τη συσκευή μαζί με οικιακά απόβλητα. Υποστηρίξτε την περιβαλλοντική προστασία παραδίδοντας τη συσκευή σε τοπικό σημείο συλλογής ή ζητήστε πληροφορίες από εξειδικευμένο αντιπρόσωπο.



Παρακαλούμε απορρίψτε τη συσκευασία του προϊόντος όπως ενδείκνυται. Κατάλληλο για ανακύκλωση. Βοηθήστε στην προστασία του περιβάλλοντος και απορρίψτε τη συσκευασία στον κατάλληλο κάδο ανακύκλωσης της περιοχής σας.

ΣΗΜΕΙΩΣΗ: Λόγω του προγράμματος διαρκούς ανάπτυξης και ερευνών του κατασκευαστή, οι τεχνικές προδιαγραφές του προϊόντος που αναφέρονται στο παρόν φυλλάδιο είναι δυνατό να τροποποιηθούν χωρίς προηγούμενη ειδοποίηση.