

ES 500

Art. 4066

DE Betriebsanleitung

Elektro-Rasenlüfter

EN Operator's manual

Electric Lawn Rake

FR Mode d'emploi

Aérateur électrique

NL Gebruiksaanwijzing

Elektrische gazonbeluchter

SV Bruksanvisning

Elektrisk Gräsmatteluftare

DA Brugsanvisning

Elektrisk Plænelufter

FI Käyttöohje

Sähkökäyttöinen ilmastointilaite

NO Bruksanvisning

Elektrisk plenlufter

IT Istruzioni per l'uso

Arieggiatore elettrico

ES Instrucciones de empleo

Aireador de césped eléctrico

PT Manual de instruções

Arejador de relva eléctrico

PL Instrukcja obsługi

Elektryczny aerator

HU Használati utasítás

Elektromos gyepszellőztető

CS Návod k obsluze

Elektrický provzdušňovač

SK Návod na obsluhu

Elektrický prevzdušňovač

EL Οδηγίες χρήσης

Ηλεκτρικός εξαερωτής γραζόν

RU Инструкция по эксплуатации

Аэратор газонный электрический

SL Navodilo za uporabo

Električni prezračevalnik trate

HR Upute za uporabu

Električni prozračivač

SR/ Uputstvo za rad

BS Električni aerator za travnjake

UK Інструкція з експлуатації

Аератор газонний електричний

RO Instrucțiuni de utilizare

Aerator electric

TR Kullanma Kılavuzu

Elektro-Çim Havalandırıcı

BG Инструкция за експлоатация

Електрическо гребло за трева

SQ Manual përdorimi

Elektro-Ajrosës për Lëndina

ET Kasutusjuhend

Elektriline murureha

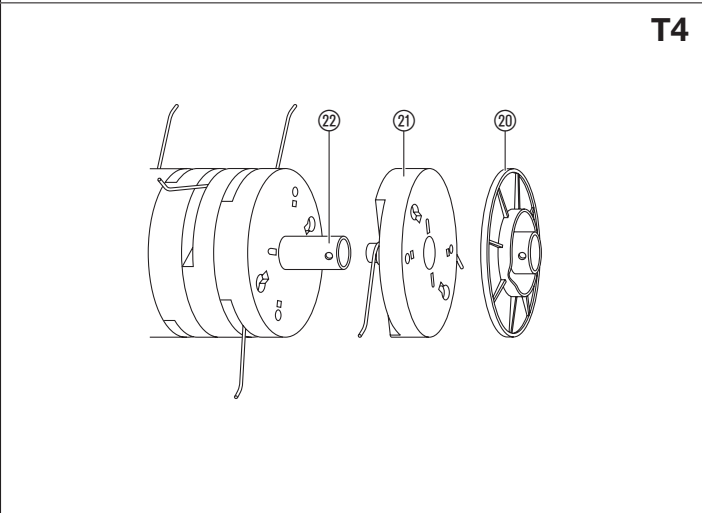
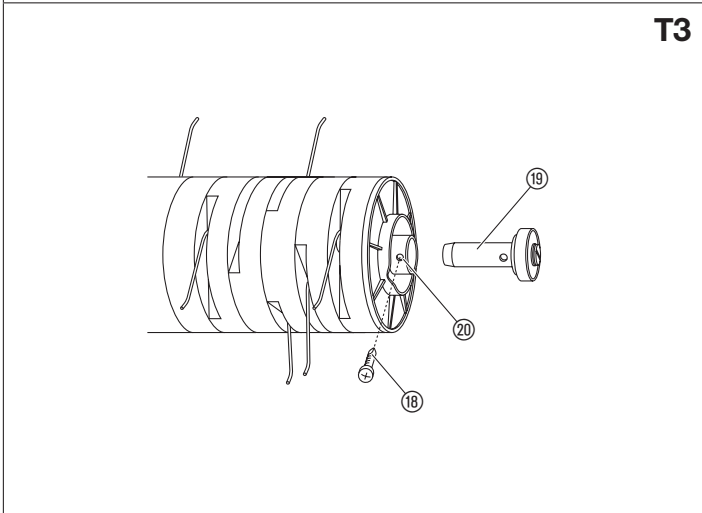
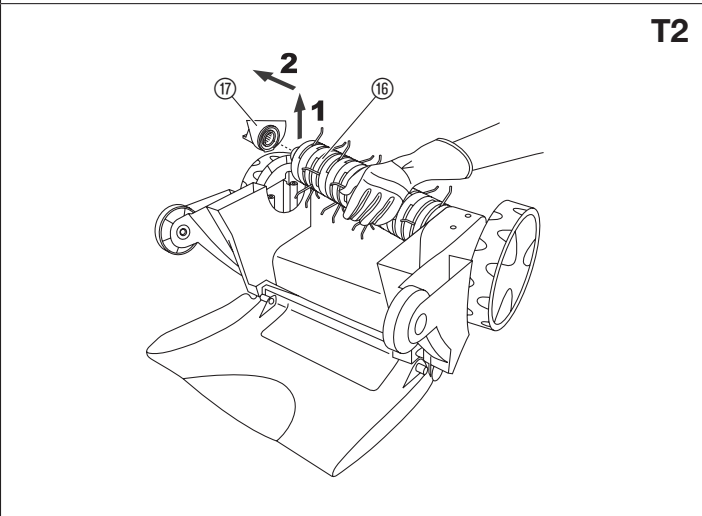
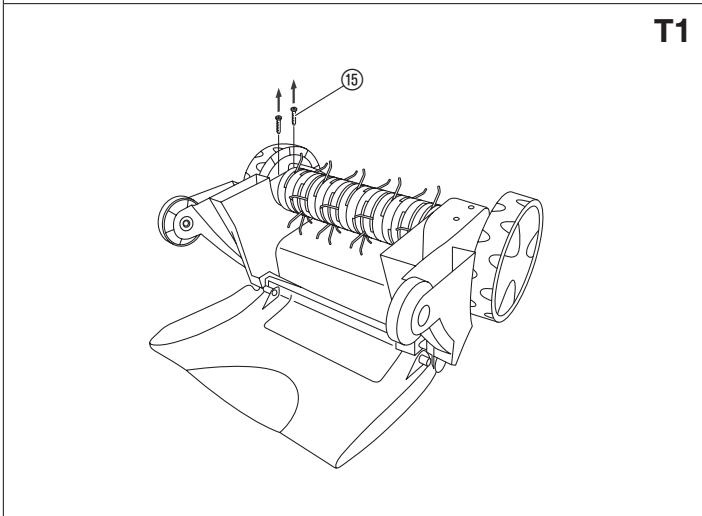
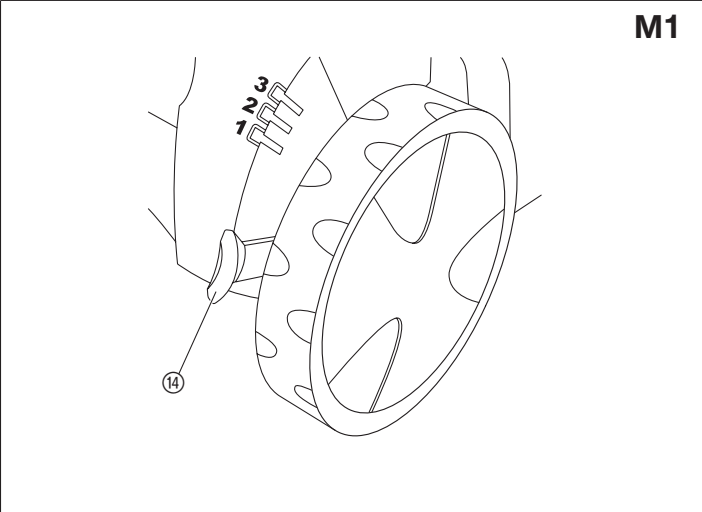
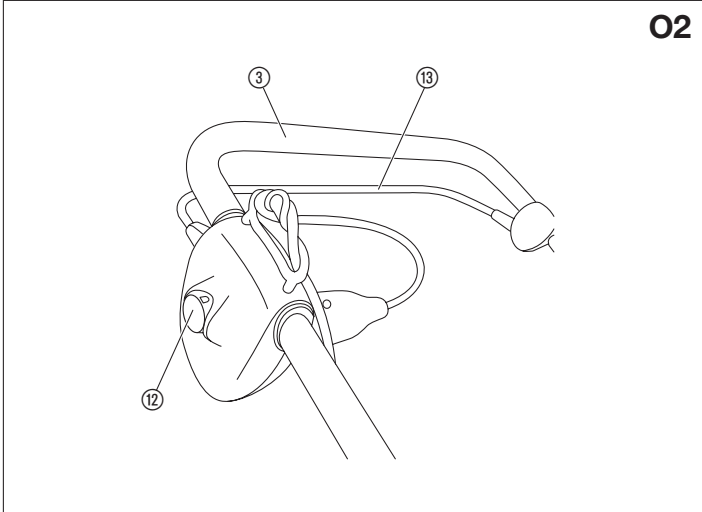
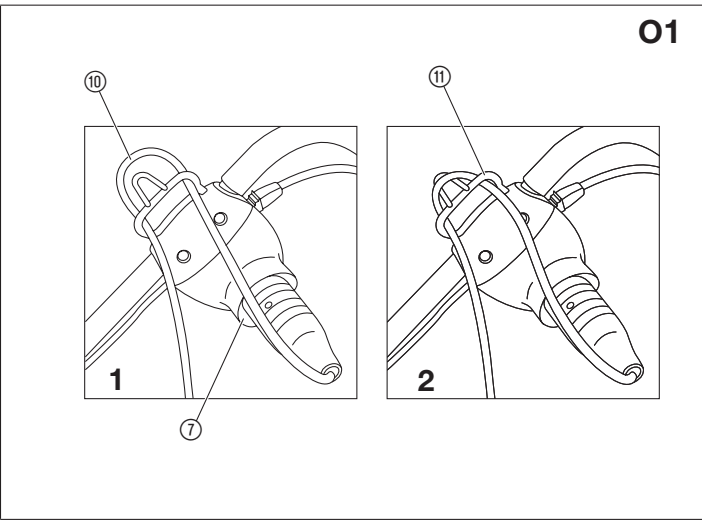
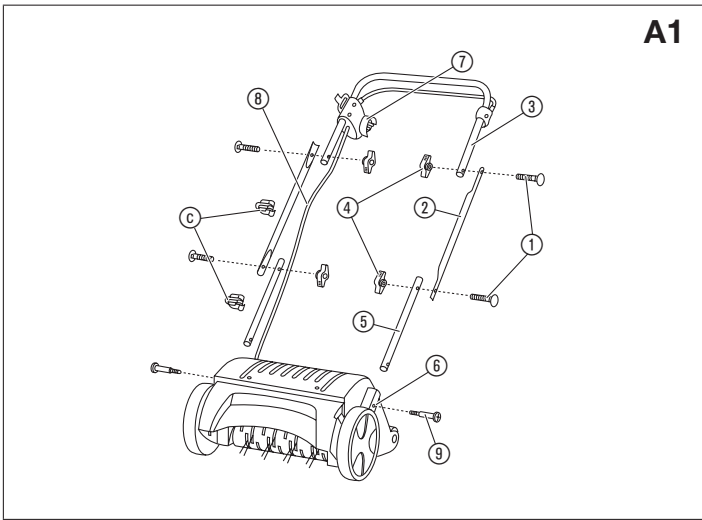
LT Eksploatavimo instrukcija

Elektrinis samanų grėblys

LV Lietošanas instrukcija

Elektriskais zālāju grābeklis

<p>DE Produkthaftung Wir weisen ausdrücklich darauf hin, dass wir in Übereinstimmung mit dem Produkthaftungsgesetz nicht für Schäden haften, die durch unsere Produkte entstehen, wenn diese unsachgemäß und nicht durch einen von uns autorisierten Servicepartner repariert wurden oder wenn keine Original GARDENA Teile oder von uns zugelassene Teile verwendet wurden.</p>
<p>EN Product liability In accordance with the German Product Liability Act, we hereby expressly declare that we accept no liability for damage incurred from our products where said products have not been properly repaired by a GARDENA-approved service partner or where original GARDENA parts or parts authorised by GARDENA were not used.</p>
<p>FR Responsabilité Conformément à la loi relative à la responsabilité du fait des produits défectueux, nous déclarons expressément par la présente que nous déclinons toute responsabilité pour les dommages résultant de nos produits, si lesdits produits n'ont pas été correctement réparés par un partenaire d'entretien agréé GARDENA ou si des pièces d'origine GARDENA ou des pièces agréées GARDENA n'ont pas été utilisées.</p>
<p>NL Productaansprakelijkheid Conform de Duitse wet inzake productaansprakelijkheid verklaren wij hierbij uitdrukkelijk dat wij geen aansprakelijkheid aanvaarden voor schade ontstaan uit onze producten waarbij deze producten niet zijn gerepareerd door een GARDENA-erkende servicepartner of waarbij geen originele GARDENA-onderdelen of onderdelen die door GARDENA zijn goedgekeurd zijn gebruikt.</p>
<p>SV Produktansvar I enlighet med tyska produktansvarslagar förklarar vi härmed uttryckligen att vi inte åtar oss något ansvar för skador som orsakas av våra produkter där produkterna inte har genomgått korrekt reparation från en GARDENA-godkänd servicepartner eller där originaldelar från GARDENA eller delar godkända av GARDENA inte använts.</p>
<p>DA Produktansvar I overensstemmelse med den tyske produktansvarslov erklærer vi hermed udtrykkeligt, at vi ikke påtager os noget ansvar for skader på vores produkter, hvis de pågældende produkter ikke er blevet repareret korrekt af en GARDENA-godkendt servicepartner, eller hvor der ikke er brugt originale GARDENA-reservedele eller godkendte reservedele fra GARDENA.</p>
<p>FI Tuotevastuu Saksan tuotevastuulain mukaisesti emme ole vastuussa laitteiden vaurioista, jos korjauksia ei ole tehnyt GARDENA:n hyväksymä huoltoliike tai jos niiden synnä on muiden kuin alkuperäisten GARDENA-varaosien tai GARDENA:n hyväksymien varaosien käyttö.</p>
<p>IT Responsabilità del prodotto In conformità con la Legge tedesca sulla responsabilità del prodotto, con la presente dichiariamo espressamente che decliniamo qualsiasi responsabilità per danni causati dai nostri prodotti qualora non siano stati correttamente riparati presso un partner di assistenza approvato GARDENA o laddove non siano stati utilizzati ricambi originali o autorizzati GARDENA.</p>
<p>ES Responsabilidad sobre el producto De acuerdo con la Ley de responsabilidad sobre productos alemana, por la presente declaramos expresamente que no aceptamos ningún tipo de responsabilidad por los daños ocasionados por nuestros productos si dichos productos no han sido reparados por un socio de mantenimiento aprobado por GARDENA o si no se han utilizado piezas originales GARDENA o piezas autorizadas por GARDENA.</p>
<p>PT Responsabilidade pelo produto De acordo com a lei alemã de responsabilidade pelo produto, declaramos que não nos responsabilizamos por danos causados pelos nossos produtos, caso os tais produtos não tenham sido devidamente reparados por um parceiro de assistência GARDENA aprovado ou se não tiverem sido utilizadas peças GARDENA originais ou peças autorizadas pela GARDENA.</p>
<p>PL Odpowiedzialność za produkt Zgodnie z niemiecką ustawą o odpowiedzialności za produkt, niniejszym wyraźnie oświadczamy, że nie ponosimy żadnej odpowiedzialności za szkody poniesione na skutek użytkowania naszych produktów, w przypadku gdy naprawa tych produktów nie była odpowiednio przeprowadzana przez zatwierdzonego przez firmę GARDENA partnera serwisowego lub nie stosowano oryginalnych części GARDENA albo części autoryzowanych przez tę firmę.</p>
<p>HU Termékszavatosság A németországi termékszavatossági törvénnyel összhangban ezennel nyomatékosan kijelentjük, hogy nem vállalunk felelősséget a termékeinkben keletkezett olyan károkért, amelyek valamilyen GARDENA által jóváhagyott szervizpartner által nem megfelelően végzett javításból adódtak, vagy amely során nem eredeti GARDENA alkatrészeket vagy a GARDENA által jóváhagyott alkatrészeket használtak fel.</p>
<p>CS Odpovědnost za výrobek V souladu s německým zákonem o odpovědnosti za výrobek tímto výslovně prohlašujeme, že nepřijímáme žádnou odpovědnost za poškození vzniklá na našich výrobcích, kdy zmíněné výrobky nebyly řádně opraveny schváleným servisním partnerem GARDENA nebo kdy nebyly použity originální náhradní díly GARDENA nebo náhradní díly autorizované společností GARDENA.</p>
<p>SK Zodpovednosť za produkt V súlade s nemeckými právnymi predpismi upravujúcimi zodpovednosť za výrobok týmto výslovné prehlasujeme, že nenesieme žiadnu zodpovednosť za škody spôsobené našimi výrobkami, v prípade ktorých neboli nutné opravy vykonané servisným partnerom schváleným spoločnosťou GARDENA alebo neboli použité diely spoločnosti GARDENA alebo diely schválené spoločnosťou GARDENA.</p>
<p>EL Ευθύνη προϊόντος Σύμφωνα με τον γερμανικό νόμο περί Ευθύνης για τα Προϊόντα, με το παρόν δηλώνουμε ρητώς ότι δεν αποδεχόμαστε καμία ευθύνη για τυχόν ζημιές που προκύπτουν από τα προϊόντα μας εάν αυτά δεν έχουν επισκευαστεί σωστά από κάποιον εγκεκριμένο συνεργάτη επισκευών της GARDENA ή εάν δεν έχουν χρησιμοποιηθεί αυθεντικά εξαρτήματα GARDENA ή εξαρτήματα εγκεκριμένα από την GARDENA.</p>
<p>SL Odgovornost proizvajalca V skladu z nemškimi zakoni o odgovornosti za izdelke, izrecno izjavljajo, da ne sprejemamo nobene odgovornosti za škodo, ki jo povzročijo naši izdelki, če teh niso ustrezno popravili GARDENINI odobreni servisni partnerji ali pri tem niso bili uporabljeni originalni GARDENINI nadomestni deli ali GARDENINIMI homologiranimi nadomestnimi deli.</p>
<p>HR Pouzdanost proizvoda Sukladno njemačkom zakonu o pouzdanosti proizvoda, ovime izričito izjavljujemo kako ne prihvaćamo nikakvu odgovornost za oštećenja na našim proizvodima nastala uslijed neispravnog popravka od strane servisnog partnera kojeg odobrava GARDENA ili uslijed nekorištenja originalnih GARDENA dijelova ili dijelova koje odobrava GARDENA.</p>
<p>RO Răspunderea pentru produs În conformitate cu Legea germană privind răspunderea pentru produs, declarăm în mod expres prin prezentul document că nu acceptăm nicio răspundere pentru defecțiunile suferite de produsele noastre atunci când acestea nu au fost reparate în mod corect de un atelier de service partener, aprobat de GARDENA, sau când nu au fost utilizate piese GARDENA originale sau piese autorizate de GARDENA.</p>
<p>BG Отговорност за вреди, причинени от стоки Съгласно германския Закон за отговорността за вреди, причинени от стоки, с настоящото изрично декларираме, че не носим отговорност за щети, причинени от нашите продукти, ако те не са били правилно ремонтирани от одобрен от GARDENA сервиз или ако не са използвани оригинални части на GARDENA или части, одобрени от GARDENA.</p>
<p>ET Tootevastutus Vastavalt Saksamaa tootevastutusseadusele deklareerime käesolevaga selgesõnaliselt, et me ei kanna mingisugust vastutust meie toodetest tingitud kahjude eest, kui need tooted ei ole korrektselt parandatud GARDENA heakskiidetud hoolduspartneri poolt või kui parandamisel ei ole kasutatud GARDENA originaalosi või GARDENA volitatud osi.</p>
<p>LT Gaminio patikimumas Mes aiškiai pareiškiame, kad, atsižvelgiant į Vokietijos gaminių patikimumo įstatymą, nepriisiame atsakomybės dėl bet kokios žalos, patirtos dėl mūsų gaminių, jeigu jie buvo netinkamai taisomi arba jų dalys buvo pakeistos neoriginaliomis GARDENA dalimis ar nepatvirtintomis dalimis, arba jeigu remonto darbai buvo atliekami ne GARDENA techninės priežiūros centro specialistų.</p>
<p>LV Atbildība par produkcijas kvalitāti Saskaņā ar Vācijas likumu par atbildību par produkcijas kvalitāti ar šo mēs paziņojam, ka neuzņemamies atbildību par bojājumiem, kas radušies, lietojot mūsu izstrādājumus, kuru remontu nav veicis uzņēmuma GARDENA apstiprināts apkopes partneris vai kuru remontam netika izmantotas oriģinālās GARDENA detaļas vai detaļas, kuru lietošanu apstiprinājis uzņēmums GARDENA.</p>



EL

1. ΑΣΦΑΛΕΙΑ.	59
2. ΛΕΙΤΟΥΡΓΙΑ.	60
3. ΣΥΝΑΡΜΟΛΟΓΗΣΗ.	60
4. ΧΕΙΡΙΣΜΟΣ.	61
5. ΣΥΝΤΗΡΗΣΗ.	61
6. ΑΠΟΘΗΚΕΥΣΗ.	61
7. ΑΝΤΙΜΕΤΩΠΙΣΗ ΣΦΑΛΜΑΤΩΝ.	61
8. ΤΕΧΝΙΚΑ ΧΑΡΑΚΤΗΡΙΣΤΙΚΑ.	62
9. ΕΞΑΡΤΗΜΑΤΑ.	62
10. ΣΕΡΒΙΣ/ΕΓΓΥΗΣΗ.	62

Μετάφραση των πρωτότυπων οδηγιών χρήσης.



Αυτό το προϊόν επιτρέπεται να χρησιμοποιείται από παιδιά άνω των 8 ετών

καθώς και από άτομα με μειωμένες τις φυσικές, αισθητικές ή διανοητικές ικανότητες ή με έλλειψη πείρας και γνώσεων, εφόσον επιτηρούνται ή έχουν ενημερωθεί για την ασφαλή χρήση του προϊόντος και τους ενδεχόμενους κινδύνους. Τα παιδιά δεν επιτρέπεται να παίζουν με το προϊόν. Ο καθαρισμός και οι εργασίες συντήρησης που εκτελούνται από τον πελάτη δεν επιτρέπεται να εκτελούνται από μη επιτηρούμενα παιδιά. Συνιστούμε τη χρήση του προϊόντος μόνο από άτομα άνω των 16 ετών.

Προβλεπόμενη χρήση:

Ο Ηλεκτρικός εξαερωτής GARDENA ES 500 προορίζεται για την εξαέρωση χλοοτάπητων σε ιδιωτικούς κήπους και όχι για δημόσια πάρκα, αθλητικούς χώρους, σε δρόμους ή για επαγγελματική χρήση στη γεωργία ή δασοκομία.

Η τήρηση των επισυναπτόμενων Οδηγιών χρήσης της GARDENA αποτελεί προϋπόθεση για τη σωστή χρήση του ηλεκτρικού εξαερωτή.



ΚΙΝΔΥΝΟΣ! Πρόκληση σωματικής βλάβης!

Λόγω κινδύνου σωματικών βλαβών δεν επιτρέπεται η χρήση του ηλεκτρικού εξαερωτή GARDENA για κόψιμο θάμνων ή για κλάδεμα πρασιών. Εκτός αυτού δεν επιτρέπεται η χρήση του ηλεκτρικού εξαερωτή για εξομάλυνση ανωμαλιών του εδάφους.

1. ΑΣΦΑΛΕΙΑ

Σύμβολα επάνω στο προϊόν:



ΠΡΟΣΟΧΗ!

→ Διαβάστε το εγχειρίδιο χρήσης.



ΚΙΝΔΥΝΟΣ!

Απομακρύνετε τυχόν παριστάμενα άτομα.



ΚΙΝΔΥΝΟΣ! Ηλεκτροπληξία!

Να διατηρείτε το εύκαμπο καλώδιο τροφοδοσίας μακριά από τα τζινια.



ΠΡΟΕΙΔΟΠΟΙΗΣΗ!

Να προσέχετε ιδιαίτερα τα κοφτερά τζινια! Κρατήστε μακριά τους τα δάχτυλα των χεριών και των ποδιών.

Αποσυνδέστε το βύσμα από το ηλεκτρικό δίκτυο πριν τη συντήρηση, τη ρύθμιση και τον καθαρισμό ή αν το καλώδιο είναι μπλεγμένο ή έχει υποστεί ζημιά.

Τα τζινια συνεχίζουν να περιστρέφονται και αφού σβήσετε το μοτέρ.

1. Γενικά

Στο παρόν παράρτημα παρουσιάζονται πρακτικές ασφαλούς λειτουργίας για όλους τους τύπους μηχανημάτων που καλύπτονται από αυτό το πρότυπο.

ΣΗΜΑΝΤΙΚΟ!

ΔΙΑΒΑΣΤΕ ΠΡΟΣΕΚΤΙΚΑ ΠΡΙΝ ΑΠΟ ΤΗ ΧΡΗΣΗ. ΚΡΑΤΗΣΤΕ ΤΟ ΓΙΑ ΜΕΛΛΟΝΤΙΚΗ ΑΝΑΦΟΡΑ.

2. Πρακτικές ασφαλούς λειτουργίας των καλλιεργητών/εξαερωτών

2.1 Εκπαίδευση

- Διαβάστε προσεκτικά τις οδηγίες. Εξοικειωθείτε με τα χειριστήρια και μάθετε τη σωστή χρήση του εξοπλισμού.
- Μην επιτρέπετε ποτέ σε **παιδιά** ή σε άτομα που δεν έχουν εξοικειωθεί με αυτές τις οδηγίες να χρησιμοποιήσουν το μηχανήμα. Οι τοπικοί κανονισμοί μπορεί να θέτουν περιορισμούς για την ηλικία του χειριστή.
- Λάβετε υπόψη ότι ο χειριστής ή ο χρήστης είναι υπεύθυνος για ατυχήματα ή επικίνδυνες καταστάσεις που μπορεί να προκληθούν σε άλλα άτομα ή στην περιουσία τους.

2.2 Προετοιμασία

- Να φοράτε πάντοτε προστατευτικά ακοής και γυαλιά ασφαλείας όταν χρησιμοποιείτε το μηχανήμα.
- Πριν από τη χρήση, ελέγξτε το καλώδιο τροφοδοσίας και επέκτασης για σημάδια ζημιάς ή παλαιότητας. Αν το καλώδιο υποστεί ζημιά κατά τη χρήση, αποσυνδέστε το αμέσως από την τροφοδοσία.
ΜΗΝ ΑΓΙΖΙΖΕΤΕ ΤΟ ΚΑΛΩΔΙΟ ΠΡΙΝ ΑΠΟΣΥΝΔΕΣΤΕ ΤΗΝ ΤΡΟΦΟΔΟΣΙΑ.
Μην χρησιμοποιείτε το μηχανήμα αν το καλώδιο έχει καταστραφεί ή φθαρεί.

- Κατά τη λειτουργία του μηχανήματος, πρέπει πάντα να φοράτε σωστά υποδήματα και μακρύ παντελόνι. Μην χρησιμοποιείτε το μηχανήμα με γυμνό πόδι ή φωφότας σανδάλια. Αποφεύγετε να φοράτε ριχτά ρούχα, ρούχα με κορδόνια ή γραβάτες.
- Επιθεωρήστε προσεκτικά την περιοχή όπου θα χρησιμοποιηθεί το μηχανήμα και αφαιρέστε όλα τα αντικείμενα που μπορούν να εκτοξευτούν από το μηχανήμα.
- Να λειτουργείτε το μηχανήμα σε μια προτεινόμενη θέση και μόνο σε σταθερές, επίπεδες επιφάνειες.
- Μην λειτουργείτε το μηχανήμα σε επιστρωμένες επιφάνειες ή επιφάνειες με χαλί, όπου τυχόν εκτινασσόμενα υλικά μπορούν να προκαλέσουν τραυματισμό.
- Πριν εκκινήσετε το μηχανήμα, βεβαιωθείτε ότι όλες οι βίδες, τα παξιμάδια, τα μπουλόνια και τα υπόλοιπα εξαρτήματα σύνδεσης είναι σωστά ασφαλισμένα και ότι οι προφυλακτικές και τα προστατευτικά βρίσκονται στη θέση τους. Αντικαταστήστε τις κατεστραμμένες ή δυσανάγνωστες ετικέτες.
- Μην χρησιμοποιείτε ποτέ το μηχανήμα κοντά σε άλλα άτομα, ιδιαίτερα παιδιά, ή κοντά σε κατοικίδια.

2.3 Λειτουργία

- Να χρησιμοποιείτε το μηχανήμα μόνο με το φως της ημέρας ή με επαρκή τεχνητό φωτισμό.
 - Να αποφεύγετε να χρησιμοποιείτε το μηχανήμα σε βρεγμένο γρασιδί.
 - Να είστε πάντα σίγουροι για το πού πατάτε ανά πάσα στιγμή, ιδιαίτερα όταν εργάζεστε σε πλαγιές.
 - Να περπατάτε – ποτέ να μην τρέχετε.
 - Να κάνετε τη χλοοκοπή κατά πλάτος των επικλινών επιφανειών και ποτέ προς τα πάνω ή προς τα κάτω.
 - Απαιτείται ιδιαίτερη προσοχή κατά την αλλαγή κατεύθυνσης σε πλαγιές.
 - Μην σκαλίζετε και μην αερίζετε υπερβολικά το χώμα στις απότομες πλαγιές.
 - Πρέπει να είστε εξαιρετικά προσεκτικοί κατά την οπισθοπορεία ή όταν τραβάτε το μηχανήμα προς το μέρος σας.
 - Διακόψτε τη λειτουργία των **τζινιών** αν το μηχανήμα πρέπει να τεθεί υπό κλίση για τη μεταφορά κατά τη διέλευση από επιφάνειες εκτός γρασιδιού, καθώς και κατά τη μεταφορά του μηχανήματος από και προς την περιοχή όπου θα χρησιμοποιηθεί.
 - Μην χρησιμοποιείτε ποτέ το μηχανήμα με ελαττωματικούς **προφυλακτήρες** ή προστατευτικά ή χωρίς τις συσκευές ασφαλείας, όπως π.χ. τους ανακλαστικές ή/και τον συλλέκτη χόρτου.
 - Ενεργοποιήστε προσεκτικά το μοτέρ σύμφωνα με τις οδηγίες και με τα πόδια σας αρκετά μακριά από τα **τζινια**.
 - Διατηρήστε το καλώδιο τροφοδοσίας και επέκτασης μακριά από τα **τζινια**.
 - Μην γέρνετε το μηχανήμα κατά την ενεργοποίηση του μοτέρ, εκτός αν το μηχανήμα πρέπει να βρίσκεται υπό κλίση για την εκκίνηση. Σε αυτήν την περίπτωση, μην το γέρνετε περισσότερο από όσο είναι απολύτως απαραίτητο και ανασηκώστε μόνο το τμήμα που είναι μακριά από τον χειριστή. Να φροντίζετε πάντα να έχετε και τα δυο σας χέρια στη θέση λειτουργίας πριν επιστρέψετε το μηχανήμα στο έδαφος.
 - Μην μεταφέρετε το μηχανήμα όταν η πηγή τροφοδοσίας βρίσκεται σε λειτουργία.
 - Μην πλησιάζετε τα χέρια ή τα πόδια σας κοντά ή κάτω από περιστρεφόμενα μέρη. Να διατηρείτε πάντα απόσταση ασφαλείας από το **άνοιγμα εξόδου**.
 - Σταματήστε το μηχανήμα και αφαιρέστε το βύσμα από την πρίζα. Βεβαιωθείτε ότι όλα τα κινούμενα μέρη έχουν σταματήσει τελείως:
 - όταν απομακρύνετε από το μηχανήμα,
 - προτού καθαρίσετε εμφράξεις ή αποφράξετε τη χοάνη,
 - προτού ελέγξετε, καθαρίσετε ή εκτελέσετε εργασίες στο μηχανήμα,
 - μετά από πρόσκρουση με ξένα αντικείμενα. Επιθεωρήστε το μηχανήμα για ζημιές και εκτελέστε επισκευές πριν από την επανεκκίνηση και τη λειτουργία του μηχανήματος.
- Αν το μηχανήμα αρχίσει να παρουσιάζει ασυνήθιστους κραδασμούς (ελέγξτε αμέσως):
- επιθεωρήστε για ζημιές,
 - αντικαταστήστε ή επισκευάστε τυχόν κατεστραμμένα εξαρτήματα,
 - ελέγξτε και σφίξτε τυχόν χαλαρά εξαρτήματα.

2.4 Συντήρηση και αποθήκευση

- Να διατηρείτε σφιγμένα όλα τα παξιμάδια, τα μπουλόνια και τις βίδες, ώστε το μηχανήμα να λειτουργεί με ασφάλεια.
- Να ελέγχετε συχνά το συλλέκτη γρασιδιού για φθορά ή μειωμένη απόδοση.
- Για λόγους ασφαλείας, να αντικαθιστάτε τα φθαρμένα ή κατεστραμμένα εξαρτήματα.
- Σε μηχανήματα με πολλά συγκροτήματα **τζινιών**, να προσέχετε επειδή η περιστροφή του ενός **συγκροτήματος** μπορεί να προκαλέσει και την περιστροφή **ενός άλλου**.
- Να είστε προσεκτικοί κατά τη ρύθμιση του μηχανήματος, ώστε να μην παγιδευτούν τα δάχτυλά σας ανάμεσα στα κινούμενα συγκροτήματα τζινιών και τα σταθερά μέρη του μηχανήματος.
- Να αφήνετε πάντα το μηχανήμα να κρυώσει πριν το αποθηκεύσετε.

- ζ) Κατά τη συντήρηση των συγκροτημάτων **τζινιών** πρέπει να γνωρίζετε ότι, ακόμα και αν ο διακόπτης ισχύος είναι απενεργοποιημένος, το συγκρότημα **τζινιού** μπορεί να μετακινηθεί.
- η) Για λόγους ασφαλείας, να αντικαθιστάτε τα φθαρμένα ή κατεστραμμένα εξαρτήματα. Να χρησιμοποιείτε μόνο γνήσια ανταλλακτικά και εξαρτήματα.
- θ) Όταν θέτετε το μηχάνημα εκτός λειτουργίας για συντήρηση, επιθεώρηση, αποθήκευση ή για να αλλάξετε ένα εξάρτημα, σβήστε τον διακόπτη ισχύος, απουσνδέστε το μηχάνημα από την τροφοδοσία και βεβαιωθείτε ότι όλα τα κινούμενα μέρη έχουν σταματήσει τελείως. Αφήστε το μηχάνημα να κρυώσει πριν εκτελέσετε τυχόν επιθεωρήσεις, προσαρμογές κ.λπ. Να συντηρείτε το μηχάνημα με προσοχή και να το διατηρείτε καθαρό.
- ι) Να αποθηκεύετε το μηχάνημα μακριά από **παιδιά**.

2.5 Σύσταση

Το μηχάνημα θα πρέπει να τροφοδοτείται μέσω μιας συσκευής διαφορικού ρεύματος (RCD) με ρεύμα ενεργοποίησης όχι μεγαλύτερο από 30 mA.

Ηλεκτρική ασφάλεια



ΚΙΝΔΥΝΟΣ! Ηλεκτροπληξία!

Κίνδυνος τραυματισμού από ηλεκτροπληξία.

Απουσνδέστε το προϊόν από την πρίζα πριν ξεκινήσετε να κάνετε εργασίες συντήρησης ή αντικατάσταση εξαρτημάτων. Με αυτόν τον τρόπο, η απουσνδεδεμένη πρίζα πρέπει να βρίσκεται στο οπτικό σας πεδίο.

Καλώδια

συμμορφώνονται με τις ελάχιστες διατομές που αναφέρονται στον παρακάτω πίνακα:

Τάση	Μήκος καλωδίου	Διατομή
220 – 240 V/50 Hz	έως και 20 m	1,5 mm ²
220 – 240 V/50 Hz	20 – 50 m	2,5 mm ²

1. Τα καλώδια τροφοδοσίας και οι επεκτάσεις διατίθενται από το τοπικό εγκεκριμένο κέντρο σέρβις.
2. Χρησιμοποιείτε μόνο καλώδια επέκτασης που έχουν σχεδιαστεί ειδικά για χρήση σε εξωτερικό χώρο και τα οποία συμμορφώνονται με μία από τις παρακάτω προδιαγραφές: Συνηθισμένο καουτσούκ (60245 IEC 53), συνηθισμένο PVC (60227 IEC 53) ή συνηθισμένο PCP (60245 IEC 57)
3. Εάν ο αγωγός σύνδεσης μικρού μήκους υποστεί ζημιά, πρέπει να αντικατασταθεί από τον κατασκευαστή, τον αντιπρόσωπο σέρβις του ή άλλα άτομα με παρόμοιες πιστοποιήσεις, προκειμένου να αποφευχθεί ο κίνδυνος.

Πρέπει να χρησιμοποιούνται μέσα στερέωσης για καλώδια.

Στην Ελβετία είναι υποχρεωτική η χρήση διακόπτη διαρροής.

Έλεγχος πριν από κάθε χρήση

→ Πριν από κάθε χρήση να κάνετε οπτικό έλεγχο του εξαρτητή.

Για λόγους ασφαλείας να αντικαθιστανται τα φθαρμένα ή ελαττωματικά εξαρτήματα από το τμήμα σέρβις της GARDENA ή από συμβεβλημένο συνεργείο.

Χρήση/Ευθύνη



ΚΙΝΔΥΝΟΣ ΤΡΑΥΜΑΤΙΣΜΟΥ!

Ο εξαρτητής μπορεί να προκαλέσει σοβαρούς τραυματισμούς!

- **Να προσέχετε τα χέρια και τα πόδια να είναι μακριά από τον κύλινδρο του εξαρτητή.**
- Κατά τη διάρκεια της εργασίας μη γέρνετε τη συσκευή και μην ανασηκώνετε το πίσω κάλυμμα.
- Εξοικειωθείτε με τον περιβάλλοντα χώρο και προσέξτε εάν υπάρχουν ενδεχόμενοι κίνδυνοι που δεν μπορείτε να ακούσετε λόγω του θορύβου του μοτέρ.
- Να οδηγείτε τον εξαρτητή μόνο αργά σε ρυθμό βηματισμού.
- **Προσοχή όταν μετακινείτε προς τα πίσω. Υπάρχει κίνδυνος να σκοντάψετε!**
- Ποτέ μη χρησιμοποιείτε τον εξαρτητή στη βροχή ή σε υγρό περιβάλλον.
- Μην χρησιμοποιείτε το προϊόν όταν υπάρχει κίνδυνος καταιγίδας.
- Μην εργάζεστε με τον εξαρτητή δίπλα σε πισίνες ή λιμνούλες κήπου.
- Να προσέχετε τις ώρες ηουζίας που ισχύουν στην κοινότητά σας!

Μην υπερφορτώνετε το προϊόν!

Το προϊόν δεν ενδείκνυται για λειτουργία μεγάλης διάρκειας.

Μην εργάζεστε μέχρι να εξαντληθείτε.

Μην χειρίζεστε το προϊόν σε εκρηκτικές ατμόσφαιρες, π.χ. στον ίδιο χώρο με εύφλεκτα υγρά, αέρια ή σωματίδια σκόνης. Το προϊόν μπορεί να δημιουργήσει σπινθήρες που μπορούν να προκαλέσουν ανάφλεξη των καπνών.

Μη χρησιμοποιείτε ποτέ το προϊόν όταν είστε κουρασμένοι ή άρρωστοι ή κάτω από την επιρροή οιονοπνεύματος, ναρκωτικών ή φαρμάκων.



ΚΙΝΔΥΝΟΣ! Καρδιακή ανακοπή!

Αυτό το προϊόν δημιουργεί ηλεκτρομαγνητικό πεδίο κατά τη λειτουργία. Αυτό το πεδίο μπορεί υπό ορισμένες συνθήκες να επηρεάσει τη λειτουργία ενεργητικών ή παθητικών ιατρικών εμφυτευμάτων. Για να αποκλειστεί ο κίνδυνος καταστάσεων που μπορούν να καταλήξουν σε σοβαρούς ή θανάσιμους τραυματισμούς, τα άτομα που φέρουν ιατρικό εμφύτευμα πρέπει να συμβουλευτούν το ιατρό τους ή τον κατασκευαστή του εμφυτεύματος προτού χρησιμοποιήσουν το μηχάνημα.



ΚΙΝΔΥΝΟΣ! Κίνδυνος ασφυξίας!

Μικρά εξαρτήματα μπορούν να καταποθούν εύκολα. Η πλαστική σακούλα εγκυμονεί κίνδυνο ασφυξίας για μικρά παιδιά. Απομακρύνετε τα παιδιά κατά τη διάρκεια της συναρμολόγησης.

2. ΛΕΙΤΟΥΡΓΙΑ

Σωστός εξαιρισμός:

Ο εξαρτητής προορίζεται για την απομάκρυνση βρύων από το γκαζόν και τον διαχωρισμό αγριόχορτων με μικρή ρίζα.

Για να αποκτήσετε ένα περιποιημένο γκαζόν σας συνιστούμε, ανάλογα με τη κατάσταση του χλοοτάπητά σας, να τον εξαερώνετε κάθε 4 – 6 εβδομάδες ως ακολούθως:

→ Κουρέψτε πρώτα από όλα το γκαζόν στο ύψος που επιθυμείτε.

Αυτό συνιστάται ιδιαίτερα όταν το γκαζόν είναι πολύ ψηλό (διάρκεια διακοπών).

Σύσταση: Όσο πιο χαμηλά κομμένο είναι το γκαζόν, τόσο καλύτερα γίνεται η εξαέρωση, και τόσο λιγότερο υπερφορτώνετε τη συσκευή, δηλαδή τόσο μεγαλύτερη είναι η διάρκεια ζωής του κυλίνδρου του εξαρτητή.

Εάν παραμείνετε πολύ ώρα σε ένα σημείο με ενεργοποιημένη τη συσκευή ή σε περίπτωση εξαέρωσης όταν το έδαφος είναι υγρό ή πολύ στεγνό, μπορεί να τραυματίσετε τον χλοοτάπητα.

→ Για καλό αποτέλεσμα εργασίας να οδηγείτε τον αναμοχλευτή με προσαρμοσμένη ταχύτητα σε όσο πιο ίσιες λωρίδες γίνεται.

Για πλήρη εξαέρωση χωρίς κενά θα πρέπει να εφάπτονται οι λωρίδες.

→ Να οδηγείτε τη συσκευή πάντα με ομοιόμορφη ταχύτητα, ανάλογα με την ποιότητα του εδάφους.

→ Κατά την εργασία σε πλαγιές να εργάζεστε πάντα λοξά προς την πλαγιά και να προσέχετε να στέκεστε σταθερά. Μην εργάζεστε σε πολύ καταφορικά/αηφορικά σημεία.



Υπάρχει κίνδυνος να σκοντάψετε!

Να προσέχετε ιδιαίτερα όταν προχωράτε προς τα πίσω και όταν τραβάτε τον εξαρτητή.

Κατά την εξαέρωση σε εδάφη με πολλά βρύα, συνιστάται η μετέπειτα σπορά γρασιδιού. Έτσι αναζωογονείται ταχύτερα η επιφάνεια του γρασιδιού που ελαττώθηκε από τα βρύα.

3. ΣΥΝΑΡΜΟΛΟΓΗΣΗ

Τοποθέτηση της μπροστινής χειρολαβής [Εικ. A1]:



→ Κατά τη συναρμολόγηση μη τραβάτε το καλώδιο σύνδεσης ⑧.

1. Βάλτε τα δύο κατώτερα τμήματα του κονταριού ⑥ (με το άκρο με τη στρογγυλή οπή) στην υποδοχή του περιβλήματος του κινητήρα ⑥ και βιδώστε τα με τις στραυρόβιδες ⑨.
 2. Βάλτε δύο βίδες-κλειδαριές ① από έξω στις οπές των δύο μεσαίων τμημάτων ② και βιδώστε με δύο παξιμάδιααπεταλούδες ④ στα κάτω τμήματα του κονταριού ⑥.
 3. Με τις άλλες δύο βίδες-κλειδαριές ① και τα παξιμάδιααπεταλούδες ④ βιδώστε το επάνω τμήμα με τον βραχίονα εκκίνησης ③ με τα μεσαία τμήματα ②.
Τώρα συναρμολογήθηκε το κοντάρι.
- Προσοχή! Συναρμολογήστε το επάνω τμήμα με τον βραχίονα εκκίνησης ③ έτσι ώστε το βύσμα ⑦ με το καλώδιο ⑧ να βρίσκεται στη δεξιά πλευρά (προς την κατεύθυνση κίνησης) (βλ. Εικ.).**
4. Στερεώστε το καλώδιο ⑧ με τα δύο κλιπ καλωδίου ③ στο κοντάρι.

4. ΧΕΙΡΙΣΜΟΣ

Σύνδεση μπαλαντέζας [Εικ. O1]:

1. Βάλτε τη σύνδεση της μπαλαντέζας ⑩ στο βύσμα ⑦.
2. Περάστε το καλώδιο της μπαλαντέζας ⑩ σαν θηλιά μέσα από την ανακούφιση του καλωδίου ⑪ 1 και κρεμάστε το 2.
Έτσι αποφεύγετε την αθέλητη αποσύνδεση.
3. Βάλτε το καλώδιο της μπαλαντέζας ⑩ σε πρίζα δικτύου.

Εκκίνηση του εξαερωτή [Εικ. O2]:



ΚΙΝΔΥΝΟΣ! Πρόκληση σωματικής βλάβης!

Κίνδυνος τραυματισμού όταν δεν απενεργοποιείται αυτόματα ο εξαερωτής!

→ **Μην απομακρύνετε και μη γεφυρώνετε τα συστήματα ασφαλείας στον εξαερωτή (π.χ. με δέσιμο του βραχίονα εκκίνησης στο επάνω τμήμα του κονταριού)!**



ΚΙΝΔΥΝΟΣ!

Ο κύλινδρος του εξαερωτή συνεχίζει να περιστρέφεται λίγο ακόμη μετά την απενεργοποίησή του:

- **Ποτέ μην ανασηκώνετε, μη γέρνετε και μη μεταφέρετε τον αναμοχλευτή όταν λειτουργεί ο κινητήρας!**
- **Ποτέ μην ξεκινάτε σε ασφαλισμένη επιφάνεια.**
- **Να τηρείτε πάντα την απόσταση ασφαλείας που είναι δεδομένη από τις μπάρες οδήγησης μεταξύ και του κυλίνδρου του εξαερωτή.**

1. Στήστε τον εξαερωτή σε επίπεδη επιφάνεια.
2. Κρατήστε πιασμένο το πλήκτρο φραγής εκκίνησης ⑫ και τραβήξτε τον βραχίονα εκκίνησης ⑬ από το επάνω τμήμα του κονταριού ③.
Εκκίνηση του εξαερωτή.
3. Αφήστε ελεύθερο το διακόπτη φραγής της εκκίνησης ⑭.

Η μπαλαντέζα ⑩ πρέπει κατά τη διάρκεια της εξαέρωσης να οδηγείται πάντα προς την κατεύθυνση κίνησης πλευρικά από την επιφάνεια που επεξεργάζεστε.
Να εργάζεστε πάντα μακριά από το καλώδιο.

Προστασία μπλοκαρίσματος: Εάν μπλοκαριστεί ο κύλινδρος του εξαερωτή π.χ. από ξένο αντικείμενο, αφήστε αμέσως ελεύθερο τον βραχίονα εκκίνησης. Εάν το μπλοκάρισμα διαρκέσει περισσότερο από 10 δευτερόλεπτα χωρίς να αφεθεί ελεύθερος ο βραχίονας εκκίνησης, ενεργοποιείται η προστασία μπλοκαρίσματος. Στην περίπτωση αυτή αφήστε αμέσως ελεύθερο τον βραχίονα εκκίνησης. Αφού κρυσώσει επί περ. 1. λεπτό μπορεί να επανεκκινηθεί ο εξαερωτής.

5. ΣΥΝΤΗΡΗΣΗ



ΚΙΝΔΥΝΟΣ!

Τραυματισμοί από τον κύλινδρο του εξαερωτή!

- **Πριν από εργασίες συντήρησης να βγάζετε το φιν από την πρίζα και περιμένετε την ακινητοποίηση του κυλίνδρου εξαέρωσης.**
- **Κατά τη διάρκεια των εργασιών συντήρησης να φοράτε γάντια εργασίας.**

Καθαρισμός εξαερωτή:

Να καθαρίζετε τον εξαερωτή μετά από κάθε χρήση.



ΚΙΝΔΥΝΟΣ! Πρόκληση σωματικής βλάβης!

Κίνδυνος τραυματισμού και πρόκλησης ζημίας στο προϊόν.

- **Μην καθαρίζετε το προϊόν με νερό ή ριπή νερού (ιδίως ριπή νερού υψηλής πίεσης).**
- **Για τον καθαρισμό του αναμοχλευτή μη χρησιμοποιείτε σκληρά ή αιχμηρά αντικείμενα.**

→ Να καθαρίζετε τους τροχούς, τον κύλινδρο και το κέλυφος από κολλημένα κατάλοιπα της εξαέρωσης και εναποθέσεις.

Ρύθμιση αντιστάθμισης της φθοράς [Εικ. M1]:

Ο εξαερωτής γκαζόν υπόκειται σε φυσιολογική φθορά λόγω λειτουργίας.

Όσο πιο εντατική η χρήση, τόσο μεγαλύτερη η φθορά των ελατηρίων. Τα σκληρά ή πολύ στεγνά εδάφη επιταχύνουν τη φθορά όπως και η υπερβολική καταπόνηση του εξαερωτή.

Εάν το αποτέλεσμα της εργασίας χειροτερεύει εξαιτίας της φθοράς του κυλίνδρου του εξαερωτή, μπορεί να επαναρυθμιστεί ο κύλινδρος του αναμοχλευτή 2 φορές.

Ο κύλινδρος του εξαερωτή διαθέτει 4 θέσεις ρύθμισης:

- **Θέση μεταφοράς**
- **Θέση εξαέρωσης 1**
- **Θέση επαναρύθμισης 2:**
Πρώτη θέση επαναρύθμισης σε περίπτωση φθαρμένων ελατηρίων (ο κύλινδρος εξαέρωσης χαμηλώνεται κατά 3 χιλ.).
- **Θέση επαναρύθμισης 3:**
Δεύτερη θέση επαναρύθμισης σε περίπτωση φθαρμένων ελατηρίων (ο κύλινδρος εξαέρωσης χαμηλώνεται για άλλα 3 χιλ.).

Πιέστε τον μοχλό αντιστάθμισης της φθοράς ④ λίγο προς τα έξω από το περίβλημα και φέρτε τον στην επιθυμούμενη θέση.

Υπόδειξη: Η αντιστάθμιση της φθοράς δεν προορίζεται για ρύθμιση του ύψους. Η επαναρύθμιση του κυλίνδρου εξαέρωσης χωρίς εμφανή φθορά μπορεί να έχει σαν συνέπεια την βλάβη του κυλίνδρου ή την υπερφόρτωση του κινητήρα.

6. ΑΠΟΘΗΚΕΥΣΗ

Θέση εκτός λειτουργίας:

Για εξοικονόμηση χώρου μπορείτε να φυλάξετε τον εξαερωτή αναδιπλωμένο, αφού ξεβιδώσετε τα παξιμάδια (πεταλούδες).
Πρέπει όμως να προσέξετε να μην πιαστεί το καλώδιο.

→ Φυλάξτε τον εξαερωτή σε στεγνό, κλειστό χώρο, χωρίς πρόσβαση για παιδιά.

Μεταφορά:

1. Σβήστε τον κινητήρα, βγάλτε το φιν από την πρίζα και περιμένετε την ακινητοποίηση του κυλίνδρου εξαέρωσης.
2. Για την μεταφορά πάνω από ευαίσθητες επιφάνειες, π.χ. πλακάκια, να βάλετε το σύστημα αντιστάθμισης της φθοράς στη θέση μεταφοράς και να ανασηκώσετε τον εξαερωτή.

Απόρριψη:

(σύμφωνα με την οδηγία 2012/19/ΕΕ)

Το προϊόν δεν επιτρέπεται να απορρίπτεται στα κοινά οικιακά απορρίμματα. Πρέπει να απορρίπτεται σύμφωνα με τους ισχύοντες τοπικούς κανονισμούς προστασίας του περιβάλλοντος.



ΣΗΜΑΝΤΙΚΟ!

→ Διαθέστε το προϊόν μέσω της υπηρεσίας ανακύκλωσης της περιοχής σας.

7. ΑΝΤΙΜΕΤΩΠΙΣΗ ΣΦΑΛΜΑΤΩΝ

Αντικατάσταση ελατηρίων:



ΚΙΝΔΥΝΟΣ!

Τραυματισμοί από τον κύλινδρο του εξαερωτή!

- **Πριν από εργασίες συντήρησης να βγάζετε το φιν από την πρίζα και περιμένετε την ακινητοποίηση του κυλίνδρου εξαέρωσης.**
- **Κατά την διάρκεια της αντικατάστασης των βλαβών να φοράτε γάντια εργασίας.**

Εάν δεν έχει φθαρεί ακόμη ο κύλινδρος του εξαερωτή, αλλά έχουν σπάσει μερικά ελατήρια, πρέπει να αντικατασταθούν. **Επιτρέπεται μόνο η χρήση γνήσιων ανταλλακτικών ελατηρίων της GARDENA.**

- **GARDENA ανταλλακτικά ελατήρια για ηλεκτρικό εξαερωτή γκαζόν ES 500** **Κωδ. 4094**

1. **[Εικ. T1]:** Ξεβιδώστε δύο βίδες ⑮ στην κάτω πλευρά του κελύφους.
2. **[Εικ. T2]:** Ανασηκώστε 1 λοξά τον κύλινδρο του εξαερωτή ⑯ και αφαιρέστε τον από τον άξονα 2.
3. Αφαιρέστε το κουζινέτο ⑰ από τον κύλινδρο του εξαερωτή ⑯.
4. **[Εικ. T3]:** Ξεβιδώστε τη βίδα ⑰ και τραβήξτε έξω το μπουλόνι ⑱.
5. **[Εικ. T4]:** Αφαιρέστε την πλάκα ⑲ και τα ελατήρια ⑳ από την υποδοχή ελατηρίων ㉑.

6. Τοποθετήστε τα νέα ελατήρια ⑳ και την πλάκα ㉔ στην υποδοχή ελατηρίων ㉚.
- Οι οπές της πλάκας ㉔ και της υποδοχής των ελατηρίων ㉚ πρέπει να βρίσκονται η μία επάνω στην άλλη.
7. Σπρώξτε το μπουλόνι ㉑ έτσι ώστε και οι 3 οπές (μπουλόνι ㉑, πλάκα ㉔, υποδοχή ελατηρίων ㉚) να είναι η μία επάνω στην άλλη.
8. Βιδώστε τη βίδα ㉒.
9. Σπρώξτε τον κύλινδρο εξαέρωσης ㉓ πάνω στον άξονα.
10. Βάλτε το κουζινέτο ㉗ στον κύλινδρο εξαέρωσης ㉓.
11. Βιδώστε το κουζινέτο ㉗ με τις βίδες ㉕, χωρίς να τις υπερστρίψετε, με το κάτω τμήμα του κέλυφους.

Ηλεκτρικός εξαρωτής γκαζόν	Μονάδα	Τιμή (Κωδ. 4066)
Ταλάντωση χειριού και βραχίονα $a_{\text{hw}}^{1)}$	m/s ²	≤ 2,5
Μέθοδος μέτρησης κατά το πρότυπο: ¹⁾ EN 50636-2-92 ²⁾ RL 2000/14/EC		

9. ΕΞΑΡΤΗΜΑΤΑ

GARDENA Σακούλα για τον ηλεκτρικό εξαρωτή γκαζόν ES 500

Κωδ. 4065

10. ΣΕΡΒΙΣ/ΕΓΓΥΗΣΗ

Σέρβις:

Παρακαλούμε επικοινωνήστε με τη διεύθυνση στην πίσω σελίδα.

Δήλωση εγγύησης:

Σε περίπτωση αξίωσης εγγύησης, δεν επιβαρύνεστε με χρεώσεις για τις παρεχόμενες υπηρεσίες.

Η GARDENA Manufacturing GmbH παρέχει για όλα τα γνήσια καινούργια προϊόντα GARDENA εγγύηση 2 ετών από την ημερομηνία της πρώτης αγοράς από τον αντιπρόσωπο, όταν τα προϊόντα χρησιμοποιούνται αποκλειστικά για ιδιωτική χρήση. Αυτή η εγγύηση κατασκευαστή δεν ισχύει για προϊόντα που έχουν αποκτηθεί στη δευτερογενή αγορά. Αυτή η εγγύηση αφορά σε σημαντικά ελαττώματα του προϊόντος που οφείλονται αποδεδειγμένα σε σφάλματα υλικού ή κατασκευής. Η παρούσα εγγύηση εκπληρώνεται με την παροχή ενός πλήρως λειτουργικού προϊόντος αντικατάστασης ή με τη δωρεάν επισκευή του ελαττωματικού προϊόντος. Διατηρούμε το δικαίωμα επιλογής. Αυτή η υπηρεσία ισχύει εφόσον πληρούνται οι παρακάτω προϋποθέσεις:

- Το προϊόν χρησιμοποιήθηκε για τον προβλεπόμενο σκοπό σύμφωνα με τις συστάσεις στις οδηγίες χειρισμού.
- Δεν επιχειρήθηκε άνοιγμα ούτε επισκευή του προϊόντος από τον αγοραστή ούτε από τρίτους.
- Για τη λειτουργία έχουν χρησιμοποιηθεί αποκλειστικά γνήσια GARDENA ανταλλακτικά και φθειρόμενα εξαρτήματα.
- Υποβολή του παραστατικού αγοράς.

Η φυσιολογική φθορά εξαρτημάτων και στοιχείων (π.χ., μαχαιριών, εξαρτημάτων στερέωσης μαχαιριών, στροβίλων, φωτιστικών μέσων, τραπεζοειδών και οδοντωτών ιμάντων, τροχών κύλισης, φίλτρων αέρα, μπουζί), οι οπτικές διαφοροποιήσεις, καθώς και τα φθειρόμενα και αναλώσιμα εξαρτήματα αποκλείονται από την εγγύηση.

Αυτή η εγγύηση κατασκευαστή περιορίζεται στην προμήθεια ανταλλακτικών και στην επισκευή σύμφωνα με τους προαναφερόμενους όρους. Άλλες αξιώσεις προς εμάς ως κατασκευάστρια εταιρεία, π.χ., για αποζημίωση, δεν αιτιολογούνται με βάση την εγγύηση κατασκευαστή. Είναι αυτονόητο ότι αυτή η εγγύηση κατασκευαστή **δεν** επηρεάζει τις νομικές και συμβατικές αξιώσεις εγγύησης έναντι του αντιπροσώπου/πωλητή.

Η εγγύηση κατασκευαστή υπόκειται στο δικαίο της Ομοσπονδιακής Δημοκρατίας της Γερμανίας.

Σε περίπτωση αξίωσης εγγύησης στείλτε το ελαττωματικό προϊόν μαζί με ένα αντίγραφο του παραστατικού αγοράς και μια περιγραφή του σφάλματος με προπληρωμένα ταχυδρομικά τέλη στη διεύθυνση σέρβις της εταιρείας.

Αναλώσιμα:

Τα αναλώσιμα αποκλείονται από την εγγύηση.

Πρόβλημα	Αιτία	Αντιμέτωπη
Περίεργοι θόρυβοι στη συσκευή	Ξένα αντικείμενα πάνω στον κύλινδρο εξαέρωσης κτυπούν στον εξαρωτή του γκαζόν.	1. Απενεργοποιήστε τον εξαρωτή του γκαζόν, βγάλτε το φιλ από την πρίζα μέχρι να ακινητοποιηθεί ο κύλινδρος εξαέρωσης. 2. Απομακρύντε το ξένο αντικείμενο. 3. Εξετάστε αμέσως τον εξαρωτή του γκαζόν.
Σφυριχτός θόρυβος	Ξένο αντικείμενο μπλοκάρει τον κύλινδρο του ανεμιστήρα.	→ Να επισκευαστεί από το τμήμα σέρβις της GARDENA.
Δεν παίρνει μπροστά ο κινητήρας	Γλιστράει ο οδοντωτός ιμάντας.	→ Ελεγχος καλωδίου.
	Ελαττωματικό καλώδιο.	→ Ρωτήστε έναν ηλεκτρολόγο.
Διακοπή λειτουργίας του κινητήρα λόγω ενεργοποίησης του συστήματος προστασίας από μπλοκάρισμα	Μπαλαντζά με ενδεχ. μικρή διατομή.	→ Ρωτήστε έναν ηλεκτρολόγο.
	Μπλοκάρισμα από ξένο αντικείμενο.	1. Απενεργοποιήστε τον εξαρωτή του γκαζόν, βγάλτε το φιλ από την πρίζα μέχρι να ακινητοποιηθεί ο κύλινδρος εξαέρωσης. 2. Απομακρύντε το ξένο αντικείμενο. 3. Μετά από περ.ένα λεπτό κάντε νέα εκκίνηση του εξαρωτή.
	Πολύ χαμηλό ύψος εξαέρωσης.	1. Αφήστε τον κινητήρα να κρυώσει. 2. Ρυθμίστε σωστά την αντιστάθμιση φθοράς.
Δεν είναι ικανοποιητικό το αποτέλεσμα της εργασίας	Πολύ ψηλά χόρτα.	→ Πρέπει να γίνει προκαταρκτική κοπή (βλ. 2. ΛΕΙΤΟΥΡΓΙΑ Σωστός εξαρωτής).
	Φθαρμένα ελατήρια του κυλίνδρου εξαέρωσης.	→ Επαναρυθμίστε τον κύλινδρο εξαέρωσης. (βλ. 5. ΣΥΝΤΗΡΗΣΗ).
	Ελαττωματικός οδοντωτός ιμάντας.	→ Να επισκευαστεί από το τμήμα σέρβις της GARDENA.
	Πολύ ψηλό γρασιδί.	→ Προκαταρκτική κοπή του γρασιδιού.



ΥΠΟΔΕΙΞΗ: Για άλλες βλάβες απευθυνθείτε στο κέντρο σέρβις της εταιρείας GARDENA. Επισκευές επιτρέπεται να εκτελούνται μόνο από τα κέντρα σέρβις της εταιρείας GARDENA καθώς και από εξειδικευμένους αντιπροσώπους εξουσιοδοτημένους από την εταιρεία GARDENA.

8. ΤΕΧΝΙΚΑ ΧΑΡΑΚΤΗΡΙΣΤΙΚΑ

Ηλεκτρικός εξαρωτής γκαζόν	Μονάδα	Τιμή (Κωδ. 4066)
Ισχύς δικτύου	W	500
Τάση δικτύου	V (AC)	230
Συχνότητα δικτύου	Hz	50/60
Αριθμός στροφών λειτουργίας του κυλίνδρου εξαέρωσης	α.α.λ.	2.250
Βάρος	kg	7,5
Πλάτος εξαέρωσης	cm	30
Ρυθμίσεις αντιστάθμισης φθοράς	mm	3 x 3 (3 ρυθμίσεις + μεταφορά)
Στάθμη ηχητικής πίεσης $L_{\text{PA}}^{1)}$	dB (A)	76
Αβεβαιότητα k_{PA}		1,5
Στάθμη ηχητικής ισχύος $L_{\text{WA}}^{2)}$: προσδιοριζόμενη/εγγυημένη	dB (A)	89 / 92
Αβεβαιότητα k_{WA}		3

Deutschland / Germany

GARDENA
Manufacturing GmbH
Central Service
Hans-Lorenser-Straße 40
D-89079 Ulm
Produktfragen:
(+49) 731 490-123
Reparaturen:
(+49) 731 490-290
service@gardena.com

Albania

COBALT Sh.p.k.
Rr. Siri Kodra
1000 Tirana

Argentina

Husqvarna Argentina S.A.
Av.del Libertador 5954 –
Piso 11 – Torre B
(C1428ARP) Buenos Aires
Phone: (+54) 11 5194 5000
info.gardena@
ar.husqvarna.com

Armenia

Garden Land Ltd.
61 Tigran Mets
0005 Yerevan

Australia

Husqvarna Australia Pty. Ltd.
Locked Bag 5
Central Coast BC
NSW 2252
Phone: (+61) (0) 2 4352 7400
customer.service@
husqvarna.com.au

Austria / Österreich

Husqvarna Austria GmbH
Industriezeile 36
4010 Linz
Tel.: (+43) 732 77 01 01-485
service.gardena@
husqvarnagroup.com

Azerbaijan

Firm Progress
a. Aliyev Str. 26A
1052 Bakı

Belgium

Husqvarna België nv/sa
Gardena Division
Rue Egide Van Ophem 111
1180 Uccle / Ukkel
Tel.: (+32) 2 720 92 12
info@gardena.be

Bosnia / Herzegovina

SILK TRADE d.o.o.
Industrijska zona Bukva bb
74260 Tešanj

Brazil

Husqvarna do Brasil Ltda
Av. Francisco Matarazzo,
1400 – 19º andar
São Paulo – SP
CEP: 05001-903
Tel: 0800-112252
marketing.br.husqvarna@
husqvarna.com.br

Bulgaria

AGROLAND България АД
бул. 8 Декември, №13
Офис 5
1700 Студентски град
София
Тел.: (+359) 2466 69 10
info@agroland.eu

Canada / USA

GARDENA Canada Ltd.
100 Summerlea Road
Brampton, Ontario L6T 4X3
Phone: (+1) 905 792 9330
info@gardenacanada.com

Chile

Maquinarias Agroforestales
Ltda. (Maga Ltda.)
Santiago, Chile
Avda. Chesterton
8355 comuna Las Condes
Phone: (+56) 2 202 4417
Dalton@maga.cl
Zipcode: 7560330

China

Husqvarna (Shanghai)
Management Co., Ltd.
富世华 (上海) 管理有限公司
3F, Benq Square B,
No207, Song Hong Rd.,
Chang Ning District,
Shanghai, PRC. 200335
上海市长宁区淞虹路207号明
基广场B座3楼, 邮编: 200335

Colombia

Husqvarna Colombia S.A.
Calle 18 No. 68 D-31, zona
Industrial de Montevideo
Bogotá, Cundinamarca
Tel. 571 2922700 ext. 105
jairo.salazar@
husqvarna.com.co

Costa Rica

Compania Exim
Euroiberoamericana S.A.
Los Colegios, Moravia,
200 metros al Sur del Colegio
Saint Francis – San José
Phone: (+506) 297 68 83
exim_euro@racsa.co.cr

Croatia

Husqvarna Austria GmbH
Industriezeile 36
4010 Linz
Tel.: (+43) 732 77 01 01-485
service.gardena@
husqvarnagroup.com

Cyprus

Med Marketing
17 Digeni Akrita Ave
P.O. Box 27017
1641 Nicosia

Czech Republic

Husqvarna Česko s.r.o.
Türkova 2319/5b
149 00 Praha 4 – Chodov
Bezplatná infolinka:
800 100 425
servis@cz.husqvarna.com

Denmark

GARDENA DANMARK
Lejrvej 19, st.
3500 Værløse
Tlf.: (+45) 7026 4770
husqvarna@husqvarna.dk
www.gardena.com/dk

Dominican Republic

BOSQUESA, S.R.L
Carretera Santiago Licey
Km. 5 ½
Esquina Copal II.
Santiago
Dominican Republic
Phone: (+809) 736-0333
joserbosquesa@claro.net.do

Ecuador

Husqvarna Ecuador S.A.
Arupos E1-181 y 10 de
Agosto Quito, Pichincha
Tel. (+593) 22800739
francisco.jacome@
husqvarna.com.ec

Estonia

Husqvarna Eesti OÜ
Valdeku 132
EE-11216 Tallinn
info@gardena.ee

Finland

Oy Husqvarna Ab
Gardena Division
Lautatarhankatu 8 B/PL 3
00581 HELSINKI
www.gardena.fi

France

Husqvarna France
9/11 Allée des pierres mayettes
92635 Gennevilliers Cedex
France
http://www.gardena.com/fr
N° AZUR: 0 810 00 78 23
(Prix d'un appel local)

Georgia

Transporter LLC
8/57 Beliashvili street
0159 Tbilisi, Georgia
Phone: (+995) 322 14 71 71

Great Britain

Husqvarna UK Ltd
Preston Road
Aycliffe Industrial Park
Newton Aycliffe
County Durham
DL5 6UP
info.gardena@
husqvarna.co.uk

Greece

Π. ΠΑΠΑΔΟΠΟΥΛΟΣ ΑΕΒΕ
Λεωφ. Αθηνών 92
Αθήνα
T.K.104 42
Ελλάδα
Τηλ. (+30) 210 5193 100
info@papadopoulos.com.gr

Hungary

Husqvarna Magyarország Kft.
Ezred u. 1-3
1044 Budapest
Telefon: (+36) 1 251-4161
vevoszolgalat.husqvarna@
husqvarna.hu

Iceland

Ö. Johnson & Kaaber
Tunguhalsi 1
110 Reykjavík
ooj@ojk.is

Ireland

Husqvarna UK Ltd
Preston Road
Aycliffe Industrial Park
Newton Aycliffe
County Durham
DL5 6UP
info.gardena@
husqvarna.co.uk

Italy

Husqvarna Italia S.p.A.
Via Santa Vecchia 15
23868 VALMADRERA (LC)
Phone: (+39) 0341.203.111
assistenza.italia@
it.husqvarna.com

Japan

KAUKI Co. Ltd.
Sumitomo Realty &
Development Kojimachi
BLDG., 8F
5-1 Nibanncyo
Chiyoda-ku
Tokyo 102-0084
Phone: (+81) 33 264 4721
m_ishihara@kaku-ichi.co.jp

Kazakhstan

LAMED Ltd.
155/1, Tazhibayevoy Str.
050060 Almaty
IP Schmidt
Abayavenue 3B
110 005 Kostanay

Korea

Kyung Jin Trading CO.,LTD.
107-4, SunDuk Bld.,
YangJae-dong,
Seocho-gu,
Seoul, (zipcode: 137-891)
Phone: (+82) (0)2 574-6300

Kyrgyzstan

Alye Maki
av. Moladaya Guardir J 3
720014
Bishkek

Latvia

Husqvarna Latvija SIA
Ulbrokas 19A
LV-1021 Riga
info@gardena.lv

Lithuania

UAB Husqvarna Lietuva
Ateities pl. 77C
LT-52104 Kaunas
info@gardena.lt

Luxembourg

Magasins Jules Neuberg
39, rue Jacques Stas
Luxembourg-Gaspersch 2549
Case Postale No. 12
Luxembourg 2010
Phone: (+352) 40 14 01
api@neuberg.lu

Mexico

AFOSA
Av. Lopez Mateos Sur # 5019
Col. La Calma 45070
Zapopan, Jalisco
Mexico
Phone: (+52) 33 3818-3434
icornejo@afosa.com.mx

Moldova

Convel S.R.L.
290A Muncesti Str.
2002 Chisinau

Netherlands

Husqvarna Nederland B.V.
GARDENA Division
Postbus 50131
1305 AC ALMERE
Phone: (+31) 36 521 00 10
info@gardena.nl

Neth. Antilles

Jonka Enterprises N.V.
Sta. Rosa Weg 196
P.O. Box 8200
Curaçao
Phone: (+599) 9 767 66 55
pgm@jonka.com

New Zealand

Husqvarna New Zealand Ltd.
PO Box 76-437
Manukau City 2241
Phone: (+64) (0) 9 9202410
support.nz@husqvarna.co.nz

Norway

Husqvarna Norge AS
Gardena Division
Trøskenveien 36
1708 Sarpsborg
info@gardena.no

Peru

Husqvarna Perú S.A.
Jr. Ramón Cárcamo 710
Lima 1
Tel: (+51) 1 3320400 ext.416
juan.remuzgo@
husqvarna.com

Poland

Husqvarna
Poland Spółka z o.o.
ul. Wysockiego 15 b
03-371 Warszawa
Phone: (+48) 22 330 96 00
gardena@husqvarna.com.pl

Portugal

Husqvarna Portugal, SA
Lagoa - Albarraque
2635 - 595 Rio de Mouro
Tel.: (+351) 21 922 85 30
Fax : (+351) 21 922 85 36
info@gardena.pt

Romania

Madex International Srl
Soseaua Odaii 117-123,
RO 013603 Bucureşti, S 1
Phone: (+40) 21 352.76.03
madex@ines.ro

Russia / Россия

ООО „Хускварна“
141400, Московская обл.,
г. Химки,
улица Ленинградская,
владение 39, стр.6
Бизнес Центр
„Химки Бизнес Парк“,
помещение ОВ02_04
http://www.gardena.ru

Serbia

Domel d.o.o.
Autoput za Novi Sad bb
11273 Belgrade
Phone: (+381) 1 18 48 88 12
miroslav.jejina@domel.rs

Singapore

Hy-Ray PRIVATE LIMITED
40 Jalan Pemimpin
#02-08 Tat Ann Building
Singapore 577185
Phone: (+65) 6253 2277
shiyang@hyray.com.sg

Slovak Republic

Husqvarna Česko s.r.o.
Türkova 2319/5b
149 00 Praha 4 – Chodov
Bezplatná infolinka:
800 154 044
servis@sk.husqvarna.com

Slovenia

Husqvarna Austria GmbH
Industriezeile 36
4010 Linz
Tel.: (+43) 732 77 01 01-485
service.gardena@
husqvarnagroup.com

South Africa

Husqvarna
South Africa (Pty) Ltd
Postnet Suite 250
Private Bag X6,
Cascades, 3202
South Africa
Phone: (+27) 33 846 9700
info@gardena.co.za

Spain

Husqvarna España S.A.
Calle de Rivas nº 10
28052 Madrid
Phone: (+34) 91 708 05 00
atencioncliente@gardena.es

Suriname

Agrofix n.v.
Verlengde Hogestraat #22
Phone: (+597) 472426
agrofix@sr.net
Pobox : 2006
Paramaribo
Suriname – South America

Sweden

Husqvarna AB
Gardena Division
S-561 82 Huskvarna
gardenaorder@husqvarna.se

Switzerland / Schweiz

Husqvarna Schweiz AG
Consumer Products
Industriestrasse 10
5506 Mägenwil
Phone: (+41) (0) 62 887 37 90
info@gardena.ch

Turkey

Dost Bahçe Diş Ticaret
Mümessilik A.Ş
Yunus Mah. Adil Sok. No:3
Ic Kapi No: 1 Kartal
34873 Istanbul
Phone: (+90) 216 38 93 939
info@dostbahce.com.tr

Ukraine / Україна

ТОВ «Хускварна Україна»
вул. Васильківська, 34,
офіс 204-г
03022, м. Київ
Тел. (+38) 044 498 39 02
info@gardena.ua

Uruguay

FELI SA
Entre Ríos 1083 CP 11800
Montevideo – Uruguay
Tel: (+598) 22 03 18 44
info@felisa.com.uy

Venezuela

Corporación Casa y Jardín C.A.
Av. Caroní, Edif. Trezmen, PB.
Colinas de Bello Monte.
1050 Caracas.
Tlf: (+58) 212 992 33 22
info@casayjardin.net.ve

4066-20.960.07/0320

© GARDENA
Manufacturing GmbH
D-89070 Ulm
http://www.gardena.com