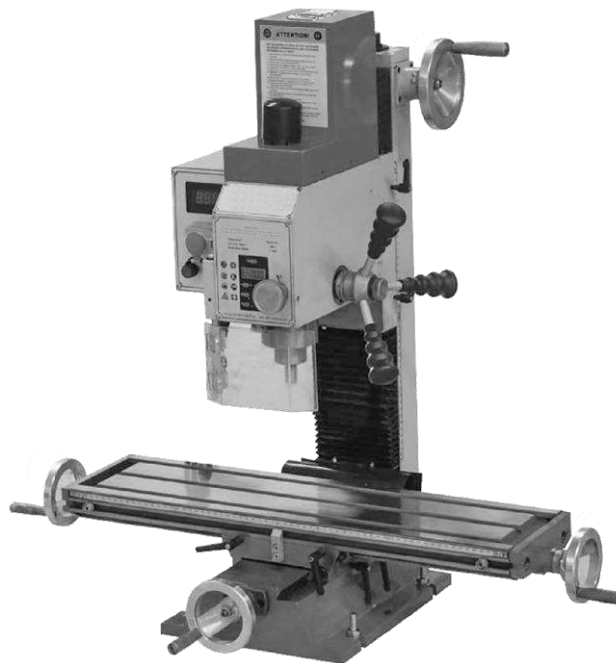




ΦΡΕΖΟΔΡΑΠΑΝΟ ΠΑΓΚΟΥ

VM25L



ΕΓΧΕΙΡΙΔΙΟ ΧΡΗΣΗΣ
(ΜΕΤΑΦΡΑΣΗ ΑΠΟ ΤΟ ΠΡΩΤΟΤΥΠΟ)



Προτού χρησιμοποιήσετε το μηχάνημα, παρακαλούμε διαβάστε προσεκτικά και κατανοήστε το παρόν φυλλάδιο **ΟΔΗΓΙΩΝ ΧΡΗΣΗΣ**. Βεβαιωθείτε ότι έχετε εξοικειωθεί με τη λειτουργία και το χειρισμό του μηχανήματος. Διατηρήστε το μηχάνημα σε καλή κατάσταση ακολουθώντας τις οδηγίες συντήρησης του, εξασφαλίστε την ομαλή λειτουργία του και φυλάξτε το παρόν φυλλάδιο και τα υπόλοιπα έγγραφα που παρέχονται μαζί με το μηχάνημα.

Εκδ. 0221

Εισάγεται από την:


UNIMAC A.E.

Ηφαίστου 55, ΒΙ.ΠΕ Κορωπίου, Τ.Κ 19400, Ελλάδα, Τηλ: 210-3490300, Fax: 210-3490301

www.unimac.gr

ΣΗΜΕΙΩΣΗ

Σας ευχαριστούμε για την επιλογή αυτού του μηχανήματος της BÜLLER. Οι πληροφορίες που περιέχονται στο παρόν εγχειρίδιο αποτελούν οδηγό για τη χρήση αυτών των μηχανημάτων και δεν αποτελούν μέρος κανενός συμφωνητικού. Οι πληροφορίες που περιέχονται έχουν προέλθει από τον κατασκευαστή τον κατασκευαστή του μηχανήματος καθώς και από άλλες πηγές. Παρά το ότι γίνεται προσπάθεια να διασφαλιστεί η ακρίβεια των γραφομένων, δεν είναι πρακτικά δυνατό να επαληθευτεί κάθε ένα από αυτά. Επιπλέον η εξέλιξη της μηχανικής ενδέχεται να σημαίνει ότι το μηχάνημα που προμηθεύσατε μπορεί να διαφέρει σε ορισμένες λεπτομέρειες από τις παρούσες περιγραφές. Επομένως αποτελεί και ευθύνη του χρήστη να εξετάσει εάν η συσκευή ή η διαδικασία που περιγράφεται είναι η κατάλληλη.

	ΠΡΟΕΙΔΟΠΟΙΗΣΗ: Διαβάστε και κατανοήστε ολόκληρο το Εγχειρίδιο Χρήσης προτού προβείτε στην εγκατάσταση ή χρήση του μηχανήματος αυτού.
---	---

ΠΕΡΙΕΧΟΜΕΝΑ

1.	ΥΠΟΔΕΙΞΕΙΣ ΑΣΦΑΛΕΙΑΣ	3
2.	ΤΕΧΝΙΚΕΣ ΠΡΟΔΙΑΓΡΑΦΕΣ.....	4
3.	ΠΕΡΙΕΧΟΜΕΝΑ ΣΥΣΚΕΥΑΣΙΑΣ.....	4
4.	ΑΠΟΣΥΣΚΕΥΑΣΙΑ ΚΑΙ ΚΑΘΑΡΙΣΜΟΣ	5
5.	ΣΥΝΑΡΜΟΛΟΓΗΣΗ.....	5
6.	ΕΓΚΑΤΑΣΤΑΣΗ.....	6
7.	ΧΕΙΡΙΣΤΗΡΙΑ ΕΛΕΓΧΟΥ	6
8.	ΗΛΕΚΤΡΙΚΕΣ ΣΥΝΔΕΣΕΙΣ.....	8
9.	ΑΝΤΙΚΑΤΑΣΤΑΣΗ ΑΞΟΝΑ	10
10.	ΡΥΘΜΙΣΗ ΔΙΑΚΕΝΩΝ - ΑΝΟΧΩΝ.....	11
11.	ΣΥΝΤΗΡΗΣΗ	11
12.	ΟΔΗΓΟΣ ΑΝΤΙΜΕΤΩΠΙΣΗΣ ΠΡΟΒΛΗΜΑΤΩΝ	12
13.	ΔΗΛΩΣΗ ΣΥΜΜΟΡΦΩΣΗΣ.....	13
14.	ΛΙΣΤΑ ΕΞΑΡΤΗΜΑΤΩΝ.....	14
15.	ΕΓΓΥΗΣΗ ΚΑΙ ΟΡΟΙ ΕΓΓΥΗΣΗΣ.....	24

1. ΥΠΟΔΕΙΞΕΙΣ ΑΣΦΑΛΕΙΑΣ



ΠΡΟΕΙΔΟΠΟΙΗΣΗ: Διαβάστε και κατανοήστε ολόκληρο το εγχειρίδιο προτού επιχειρήσετε να εγκαταστήσετε ή να χρησιμοποιήσετε το μηχάνημα αυτό.


1. Το μηχάνημα αυτό είναι σχεδιασμένο και προορίζεται για χρήση μόνο από κατάλληλα εκπαιδευμένο και έμπειρο προσωπικό. Αν δεν είστε εξοικειωμένος με τη ασφαλή χρήση φρεζοδράπανων, μην χρησιμοποιήσετε το μηχάνημα αυτό έως ότου αποκτήσετε την κατάλληλη εκπαίδευση και γνώσεις.
2. **Μην αφαιρείτε τους προφυλακτήρες.** Οι προφυλακτήρες ασφαλείας πρέπει να διατηρούνται στη θέση τους και σε λειτουργική κατάσταση.
3. **Αφαιρέστε τα ρυθμιστικά κλειδιά και εργαλεία.** Προτού ενεργοποιήσετε το μηχάνημα, βεβαιωθείτε ότι όλα τα εργαλεία και κλειδιά ρύθμισης έχουν απομακρυνθεί από το μηχάνημα.
4. **Ελαχιστοποιήστε τη πιθανότητα ακούσιας εκκίνησης.** Βεβαιωθείτε ότι ο διακόπτης βρίσκεται στη θέση ΑΠΕΝΕΡΓΟΠΟΙΗΜΕΝΟΣ (OFF) προτού συνδέσετε το μηχάνημα στην παροχή ρεύματος.
5. **Μην ζορίζετε το εργαλείο.** Χρησιμοποιείτε πάντα ένα εργαλείο στο ρυθμό για τον οποίο είναι σχεδιασμένο.
6. **Χρησιμοποιήστε το σωστό εργαλείο.** Μην ζορίζετε ένα εργαλείο ή εξάρτημα για να κάνει μια εργασία για την οποία δεν έχει σχεδιαστεί.
7. **Συντηρείτε τα εργαλεία με προσοχή.** Διατηρήστε τα εργαλεία αιχμηρά και καθαρά για καλύτερη και ασφαλέστερη απόδοση. Ακολουθείτε τις οδηγίες για λίπανση και αντικατάσταση αξεσουάρ.
8. **Πάντοτε να αποσυνδέετε το μηχάνημα από την παροχή ρεύματος προτού προχωρήσετε σε οποιαδήποτε ρύθμιση ή εργασία συντήρησης.**
9. **Ελέγξτε για χαλασμένα εξαρτήματα.** Ελέγξτε για ευθυγράμμιση των κινητών μερών, θραύση εξαρτημένων, εγκατάσταση και για οποιαδήποτε άλλη κατάσταση που ενδέχεται να επηρεάσει τη λειτουργία των εργαλείων. Προφυλακτήρας ή εξάρτημα με ζημιά πρέπει να επισκευάζεται ή να αντικαθίσταται.
10. **Απενεργοποιείτε το μηχάνημα. Ποτέ μην αφήνετε ένα μηχάνημα χωρίς επιτήρηση.** Μην εγκαταλείπετε ένα μηχάνημα εάν αυτό δεν έχει πρώτα επέλθει σε πλήρη ακινησία.
11. **Διατηρείτε το χώρο εργασίας καθαρό.** Ακατάστατοι χώροι και πάγκοι προκαλούν ατυχήματα.
12. **Μην χρησιμοποιείτε σε επικίνδυνα περιβάλλοντα.** Μη χρησιμοποιείτε ηλεκτρικά εργαλεία σε νωπούς ή υγρούς χώρους και μην τα εκθέτετε στη βροχή. Διατηρείτε το χώρο εργασίας καλά φωτισμένο.
13. **Κρατήστε τα παιδιά και τους επισκέπτες μακριά.** Όλοι οι επισκέπτες πρέπει να παραμένουν σε απόσταση ασφαλείας από το χώρο εργασίας.
14. **Κάντε το χώρο εργασίας απροσπέλαστο στα παιδιά.** Χρησιμοποιήστε λουκέτα, κεντρικούς διακόπτες και αφαιρέστε τα κλειδιά εκκίνησης.
15. **Φοράτε τον κατάλληλο ρουχισμό.** Φαρδιά ρούχα, γάντια, γραβάτες, δακτυλίδια, βραχιόλια ή άλλα κοσμήματα μπορεί να εμπλακούν σε κινούμενα μέρη. Προτείνονται αντιολισθητικά υποδήματα. Συγκρατήστε τα μαλλιά σας αν αυτά είναι μακριά. Μη φοράτε οποιουδήποτε τύπου γάντια.
16. **Χρησιμοποιείτε πάντα γυαλιά ασφαλείας.** Τα γυαλιά καθημερινής χρήσης έχουν φακούς ανθεκτικούς στην κρούση μόνο. Δεν είναι γυαλιά ασφαλείας. Επίσης να χρησιμοποιείτε προσωπίδα ή μάσκα σκόνης εάν η εργασία σας παράγει σκόνη.
17. **Μην τεντώνεστε.** Διατηρείτε το πάτημά σας και την ισορροπία σας ανά πάσα στιγμή.

18. **Μην βάζετε τα χέρια σας στο κοπτικό** όσο το μηχάνημα βρίσκεται σε λειτουργία.
19. **Μην πραγματοποιείτε ρυθμίσεις ενώ το μηχάνημα βρίσκεται σε λειτουργία.**
20. **Διαβάστε και κατανοήστε όλες τις υποδείξεις που βρίσκονται πάνω στο μηχάνημα.**
21. Το παρόν εγχειρίδιο αποσκοπεί στο να εξοικειωθείτε με τα τεχνικά στοιχεία αυτού του **φρεζοδράπανου**. Δεν είναι και ούτε προορίζεται για εγχειρίδιο εκπαίδευσης.
22. **Αδυναμία συμμόρφωσης με όλες αυτές τις υποδείξεις μπορεί να οδηγήσει σε σοβαρό τραυματισμό.**
23. **Ορισμένοι τύποι σκόνης που δημιουργούνται από ηλεκτρικούς τρίφτες, δισκοπρίονα, δράπανα και άλλες κατασκευαστικές δραστηριότητες περιέχουν χημικά που είναι γνωστό ότι προκαλούν καρκίνο, προβλήματα στις γέννες ή στην αναπαραγωγή.** Ορισμένοι από αυτούς προέρχονται από βιογενείς με βάση το μόλυβδο, κρυσταλλικές μορφές του διοξειδίου του πυριτίου από τούβλα, τσιμέντα ή άλλα κατασκευαστικά υλικά.
24. **Ο κίνδυνος που διατρέχετε από τέτοιες εκθέσεις** διαφέρει, ανάλογα με το πόσο συχνά πραγματοποιείτε την εργασία αυτή. Για να μειώσετε την έκθεσή σας σε αυτά τα χημικά: να εργάζεστε σε καλά αεριζόμενο χώρο, και με εγκεκριμένο εξοπλισμό ασφαλείας όπως μάσκες σκόνης που είναι ειδικά σχεδιασμένες να φιλτράρουν μικροσκοπικά σωματίδια.

2. ΤΕΧΝΙΚΕΣ ΠΡΟΔΙΑΓΡΑΦΕΣ

Κωδικός	42835
Μοντέλο	VM25L
Ικανότητα Διάτρησης	25 mm
Ικανότητα αυλάκωσης	16 mm
Ικανότητα Φρεζαρίσματος	63 mm
Κώνος ατράκτου	MT3
Διαδρομή κώνου (άξονα)	50 mm
Περιστροφή κεφαλής αριστερά και δεξιά	±90°
Αριθμός ταχυτήτων ατράκτου	Μεταβλητή
Εύρος ταχυτήτων ατράκτου	100 ~ 2.250 rpm
Επιφάνεια τραπεζιού	700 x 180 mm
Μεγ. διαμήκης διαδρομή τραπεζιού	485 mm
Μεγ. εγκάρσια διαδρομή τραπεζιού	140 mm
Μέγ. Απόσταση κώνου - τραπεζιού	370 mm
Απόσταση άξονα - κολώνας	160 mm
Αυλάκια T	3 x 12 mm
Μοτέρ	1.100 W, 1 Ph, 230 V
Διαστάσεις Συσκευασίας	730 x 710 x 880 mm
Καθαρό βάρος (περίπου)	120 kg

3. ΠΕΡΙΕΧΟΜΕΝΑ ΣΥΣΚΕΥΑΣΙΑΣ

	ΠΡΟΕΙΔΟΠΟΙΗΣΗ: Διαβάστε και κατανοήστε ολόκληρο το εγχειρίδιο προτού επιχειρήσετε να εγκαταστήσετε ή να χρησιμοποιήσετε το μηχάνημα αυτό. Αδυναμία να συμμορφωθείτε ενδέχεται να οδηγήσει σε σοβαρό τραυματισμό.
---	---

Η συσκευασία του μηχανήματος περιλαμβάνει:

- Φρεζοδράπανο VM25L x 1
- Ράβδο έλξης x 1
- Ψηφιακή Κλίμακα x 1
- Διάγραμμα ροής ελέγχου x 1
- Θήκη εργαλείων και Εργαλεία x 1

Η θήκη εργαλείων περιλαμβάνει τα ακόλουθα εξαρτήματα (βλ. Εικόνα 1).

- Φούσκα λίπανσης x 1
- Τσοκ x 1
- Κλειδί για τσοκ x 1
- Ίσιο κατσαβίδι x 1
- Σταυροκατσάβιδο x 1
- Σετ άλεν x 1
- Γερμανικά κλειδιά x 3
- Βίδες σχήματος T x 2
- Ροδέλες x 2
- Περικόχλια x 2
- Ασφάλειες x 2



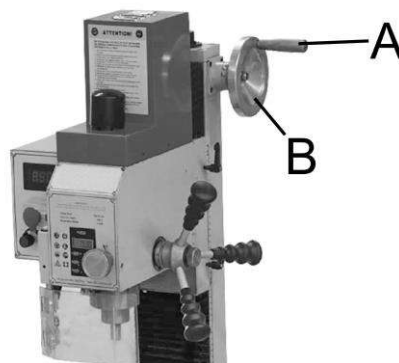
Εικόνα 1

4. ΑΠΟΣΥΣΚΕΥΑΣΙΑ ΚΑΙ ΚΑΘΑΡΙΣΜΟΣ

1. Αφαιρέστε το ξύλινο κιβώτιο γύρω από το φρεζοδράπανο.
2. Ξεβιδώστε το μηχάνημα από τη βάση του κιβωτίου.
3. Ανυψώστε το μηχάνημα χρησιμοποιώντας κατάλληλο εξοπλισμό.
4. Καθαρίστε όλες τις προστατευμένες από τη σκουριά επιφάνειες με ήπιο διαλυτικό του εμπορίου, κηροζίνη ή καύσιμο ντίζελ. Μην χρησιμοποιήσετε διαλυτικό χρώματος, βενζίνη ή διαλυτικό βερνικιού. Αυτά θα βλάψουν τις βαμμένες επιφάνειες. Καλύψτε όλες τις καθαρισμένες επιφάνειες με ένα λεπτό φιλμ λαδιού μηχανής.

5. ΣΥΝΑΡΜΟΛΟΓΗΣΗ

1. Βιδώστε τις χειρολαβές (Α, Εικόνα 2) επάνω στον χειροτροχό (Β, Εικόνα 2) και σφίξτε.



Εικόνα 2

2. Επαναλάβετε για τις υπόλοιπες χειρολαβές του τραπέζιού.

6. ΕΓΚΑΤΑΣΤΑΣΗ



ΠΡΟΕΙΔΟΠΟΙΗΣΗ: Το μηχάνημα είναι βαρύ. Να χρησιμοποιείτε κατάλληλο μηχάνημα ανύψωσης και να είστε ιδιαίτερα προσεκτικοί όταν μετακινείτε το μηχάνημα στην τελική του θέση. Αδυναμία συμμόρφωσης ενδέχεται να επιφέρει την πρόκληση σοβαρού τραυματισμού.

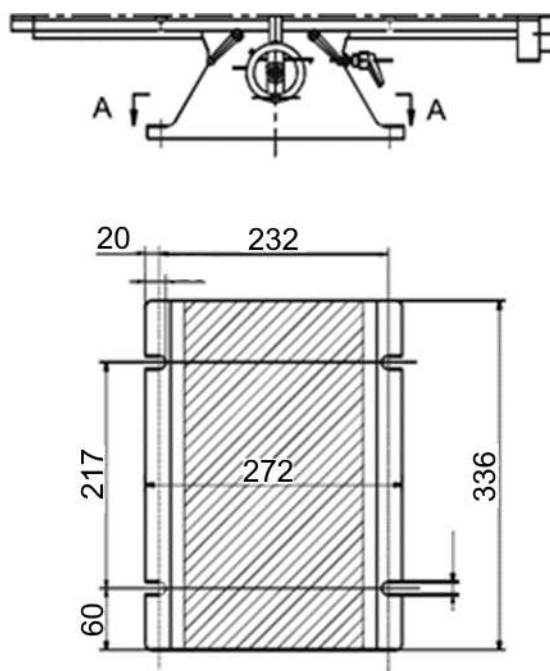
1. Η θέση όπου θα εγκατασταθεί το φρεζοδράπανο πρέπει να φωτίζεται καλά, να είναι στεγνή και να διαθέτει επαρκή χώρο ώστε να μπορεί να περιστρέφεται η κεφαλή κατά 360°.
2. Ανυψώστε προσεκτικά το φρεζοδράπανο χρησιμοποιώντας κατάλληλο μηχάνημα και τοποθετήστε το επάνω σε στιβαρή βάση ή πάγκο εργασίας. Για καλύτερη απόδοση βιδώστε το φρεζοδράπανο σε μια βάση.

Δεν συνιστάται η χρήση του μηχανήματος χωρίς να έχει σταθεροποιηθεί με ασφάλεια, καθώς αυτό θα κινείται κατά τη διάρκεια της εργασίας!

3. Προτού βιδώσετε το φρεζοδράπανο πάνω σε κάποιο πάγκο, η μονάδα θα πρέπει να είναι οριζόντια ως προς και τις δύο κατευθύνσεις. Χρησιμοποιείτε αλφάδι και στις δύο κατευθύνσεις.
4. Εάν το τραπέζι του φρεζοδράπανου δεν είναι οριζοντιωμένο, βάλτε σφήνες κάτω από τη γωνία(ες) του μηχανήματος μέχρι να επιτύχετε την οριζοντίωση του μηχανήματος. Σφίξτε τους κοχλίες συγκράτησης. Ελέγξτε ξανά εάν το μηχάνημα είναι οριζοντιωμένο. Ρυθμίστε ανάλογα το μηχάνημα, μέχρι αυτό να είναι οριζόντιο. Ελέγξτε αφότου σφίξετε τους κοχλίες συγκράτησης.

Σχέδιο εγκατάστασης

Το σχέδιο εγκατάστασης που απεικονίζεται στην Εικόνα 3 ενδέχεται να διαφέρει από τις πραγματικές διαστάσεις. Οι ανοχές είναι της τάξης των γενικών ανοχών βάσει DIN 7168.



Εικόνα 3

7. ΧΕΙΡΙΣΤΗΡΙΑ ΕΛΕΓΧΟΥ

Χειροτροχός διαμήκους κίνησης (A, Εικόνα 4)

Βρίσκεται στις δύο πλευρές του τραπέζιου. Μετακινεί το τραπέζι από τη μια άκρη στην άλλη.

Χειροτροχός εγκάρσιας τροφοδότησης (B, Εικόνα 4)

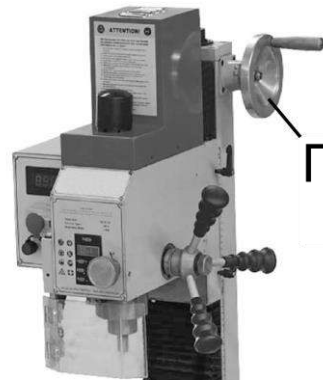
Βρίσκεται στο εμπρός μέρος της βάσης. Μετακινεί το τραπέζι προς ή μακριά από την κολώνα.

Χειροτροχός ανύψωσης κεφαλής (Γ, Εικόνα 5)

Βρίσκεται δεξιά της κολώνας. Η κεφαλή μπορεί να μετακινηθεί προς τα πάνω ή προς τα κάτω ανάλογα με τις απαιτήσεις ύψους των διαφόρων τεμαχίων επεξεργασίας. Περιστρέψτε δεξιόστροφα για να σηκώσετε την κεφαλή και αριστερόστροφα για να την χαμηλώσετε. Όταν η κεφαλή είναι στο επιθυμητό ύψος, ασφαλίστε τη στη θέση της με τα ασφαλιστικά.



Εικόνα 4



Εικόνα 5



ΠΡΟΣΟΧΗ: Πρέπει να έχετε χαλαρώσει τα ασφαλιστικά των πλαϊνών οδηγών προτού πραγματοποιήσετε την ανωτέρω εργασία.

Ρυθμιζόμενα στοπ τραπεζιού (Δ, Εικόνα 6)

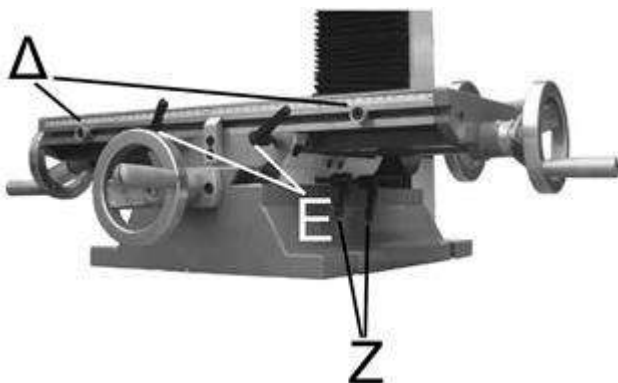
Βρίσκονται στο εμπρός μέρος του τραπεζιού. Ρυθμίζονται για να σταματάνε το τραπέζι σε οποιαδήποτε θέση κατά μήκος του διαμήκη άξονα.

Ασφαλιστικά τραπεζιού.

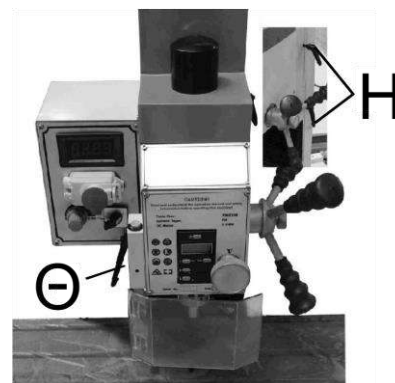
Τα ασφαλιστικά της διαμήκουσ κίνησης τραπεζιού (Ε, Εικόνα 6) βρίσκονται στο εμπρός μέρος του τραπεζιού. Τα ασφαλιστικά της εγκάρσιας τροφοδότησης του τραπεζιού (Ζ, Εικόνα 6) βρίσκονται στη δεξιά πλευρά, κάτω από το τραπέζι. Γυρίστε δεξιόστροφα για να ασφαλίσετε τις γλίστρες.

Ασφαλιστικά φρεζοκεφαλής (Η, Εικόνα 7)

Βρίσκονται στα δεξιά της κολώνας. Γυρίστε δεξιόστροφα για να κλειδώστε την κεφαλή.



Εικόνα 6



Εικόνα 7

Μοχλός ασφάλισης εμβόλου (Θ, Εικόνα 7)

Βρίσκεται στα αριστερά της κεφαλής. Το ύψος της ατράκτου μπορεί να ασφαλιστεί με το μοχλό ασφάλισης εμβόλου. Ρυθμίστε το ύψος με το μοχλό εμβόλου και περιστρέψτε το μοχλό προς τα κάτω. Περιστρέψτε δεξιόστροφα για να ασφαλίσετε την άτρακτο, και αντίστροφα για να χαλαρώσετε.



ΠΡΟΣΟΧΗ: Για καλύτερα αποτελέσματα: Όλες οι εργασίες φρεζαρίσματος πρέπει να γίνονται με το έμβολο / άτρακτο όσο το δυνατό κοντύτερα στην κεφαλή. Ασφαλίστε την άτρακτο, το τραπέζι και την κεφαλή φρεζαρίσματος στη θέση τους προτού εκκινήσετε τις εργασίες φρεζαρίσματος.

Χειρολαβές προς τα κάτω τροφοδότησης: (I, Εικόνα 8):

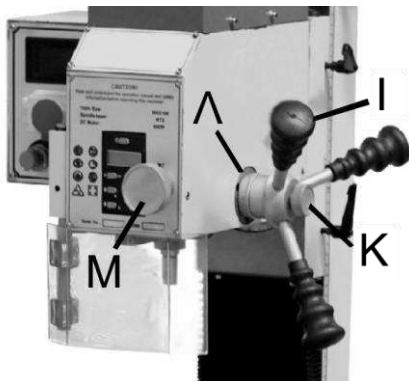
Βρίσκονται στη δεξιά πλευρά του κελύφους της κολώνας. Περιστρέφοντας αριστερόστροφα, το έμβολο κινείται προς το τραπέζι. Το ελατήριο επαναφοράς επαναφέρει τις χειρολαβές. Το κομβίο (Κ, Εικόνα 8) θα πρέπει να είναι χαλαρό προτού χρησιμοποιήσετε τις χειρολαβές. Οι βαθμονομημένες κλίμακες (Λ, Εικόνα 8) στη βάση της χειρολαβής μπορούν να αναπροσαρμοστούν ή να «μηδενιστούν» για να διευκολυνθούν οι ακριβείς και βολικές κινήσεις.

Προς τα κάτω τροφοδότηση ακρίβειας

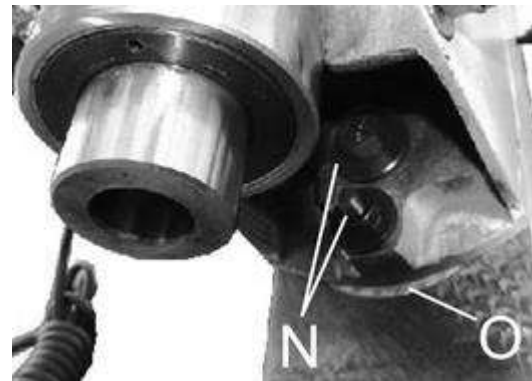
Περιστρέψτε αριστερόστροφα το κομβίο (Κ, Εικόνα 8) για να εμπλέξετε το κομβίο προς τα κάτω τροφοδότησης ακριβείας (Μ, Εικόνα 8) που βρίσκεται στο εμπρός μέρος της κεφαλής. Περιστρέψτε το ανάλογα με το προς τα που θέλετε να κινηθείτε. Περιστρέψτε το χειροτροχό δεξιόστροφα, για να εκτείνετε την άτρακτο, και αριστερόστροφα για την ανασύρετε.

Περιστροφή κεφαλής φρεζαρίσματος

Η κεφαλή είναι σχεδιασμένη για να γέρνει κατά 90° είτε δεξιά είτε αριστερά, παρέχοντας έτσι τη δυνατότητα πραγματοποίησης εργασιών όπως γωνιακή διάτρηση ή οριζόντια αυλάκωση. Χαλαρώστε τα περικόχλια ασφάλισης (Ν, Εικόνα 9) κάτω από την κεφαλή. Περιστρέψτε την κεφαλή στην επιθυμητή θέση, χρησιμοποιώντας τον οδηγό αναφοράς (Ο, Εικόνα 9). Μόλις είναι στη θέση της, σφίξτε εκ νέου τα περικόχλια ασφάλισης.



Εικόνα 8



Εικόνα 9



ΣΗΜΕΙΩΣΗ: Βεβαιωθείτε ότι έχετε στηρίξει επαρκώς την κεφαλή, ώστε να μην περιστραφεί ανεξέλεγκτα από μόνη της. Πάντοτε να διατηρείτε τον έλεγχο της κεφαλής.

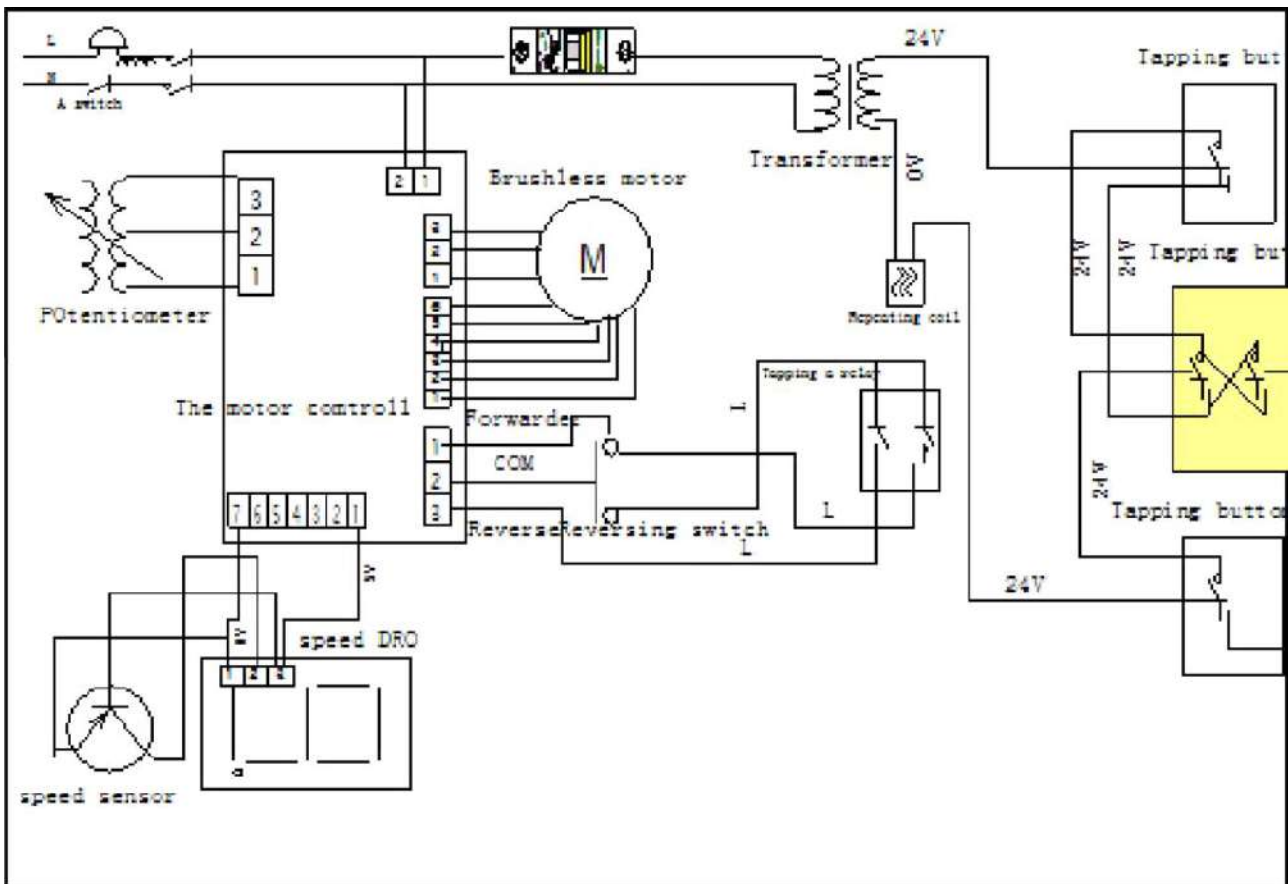
Έχετε υπόψη σας ότι η κεφαλή θα πρέπει να είναι ρυθμισμένη όταν επιστρέφεται στην μηδενικής της αξία εάν απαιτούνται υψηλά επίπεδα ακρίβειας. Εάν μπορείτε να χρησιμοποιήσετε μια γωνιακή μέγγενη για να πραγματοποιήσετε την εργασία φρεζαρίσματος σας χωρίς να γείρετε την κεφαλή, θα γλυτώσετε αρκετό χρόνο ρύθμισης.

8. ΗΛΕΚΤΡΙΚΕΣ ΣΥΝΔΕΣΕΙΣ



ΠΡΟΕΙΔΟΠΟΙΗΣΗ: Όλες οι ηλεκτρικές συνδέσεις θα πρέπει να πραγματοποιούνται από εξειδικευμένο ηλεκτρολόγο. Αδυναμία συμμόρφωσης ενδέχεται να επιφέρει σοβαρό τραυματισμό.

Προτού συνδέσετε το μηχάνημα στην παροχή ρεύματος, βεβαιωθείτε ότι οι προδιαγραφές της παροχής ρεύματος είναι συμβατές με αυτές του μηχανήματος. Χρησιμοποιήστε το ηλεκτρολογικό διάγραμμα (Εικόνα 10) για να συνδέσετε το μηχάνημα στην παροχή ρεύματος.



Εικόνα 10



ΠΡΟΕΙΔΟΠΟΙΗΣΗ: Βεβαιωθείτε ότι το μηχάνημα είναι σωστά γειωμένο. Αδυναμία συμμόρφωσης ενδέχεται να επιφέρει σοβαρό τραυματισμό.

Το μηχάνημα αυτό είναι καλωδιωμένο για σύνδεση 230V, μονοφασικό. Το μοτέρ είναι Brushless και ισχύος 1.100W.

Βεβαιωθείτε ότι και οι δύο φάσεις (L, N) είναι συνδεδεμένες. Ελαττωματικές ή λάθος συνδέσεις θα επιφέρουν την ακύρωση της εγγύησης.

Ενδείξεις για κάτι τέτοιο είναι:

Το μοτέρ ζεσταίνεται αμέσως (3-4 λεπτά).

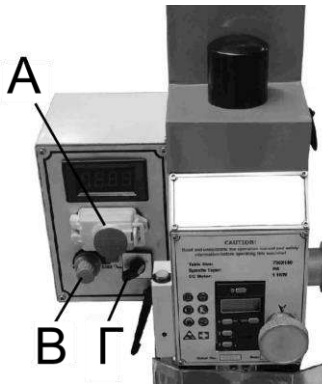
Το μοτέρ δεν λειτουργεί αθόρυβα και δεν έχει ισχύ.

Ο διακόπτης εκτάκτου ανάγκης (A, Εικόνα 11) λειτουργεί για την άμεση παύση λειτουργίας και προστατεύει το μηχάνημα και τα ηλεκτρικά του μέρη. Ανοίγοντας το καπάκι του διακόπτη εκτάκτου ανάγκης, αποκτάτε πρόσβαση στα κομβία ενεργοποίησης (πράσινο "I") και απενεργοποίησης (κόκκινο "O") του μηχανήματος.

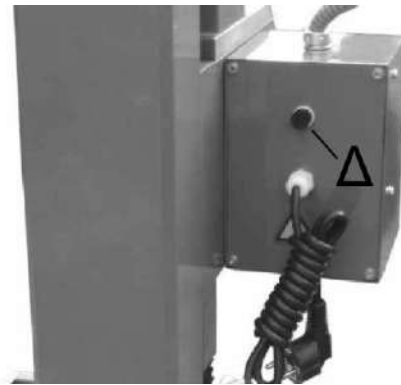
Κομβίο ελέγχου ταχύτητας (B, Εικόνα 11). Περιστρέψτε το δεξιόστροφα για να αυξήσετε την ταχύτητα ατράκτου και αντίστροφα για να τη μειώσετε. Θα πρέπει να περιστρέψετε το κομβίο στη θέση 0 κάθε φορά που σταματάτε το μηχάνημα. Πάντα να εκκινείτε το μηχάνημα με το κομβίο ρυθμισμένο στο 0.

Ο διακόπτης κανονικής / αντίστροφης κίνησης (F / R) (Γ, Εικόνα 11) αλλάζει τη φορά κίνησης του μοτέρ. F – κανονική κίνηση, R – αντίστροφη κίνηση.

Η ασφαλειοθήκη (Δ, Εικόνα 12) βρίσκεται στην πίσω πλευρά του ηλεκτρικού πίνακα. Η ασφάλεια είναι 10Α. Περιστρέψτε αριστερόστροφα το κομβίο για να ανοίξετε και να αλλάξετε την ασφάλεια και δεξιόστροφα για να ξανασφίξετε.



Εικόνα 11



Εικόνα 12



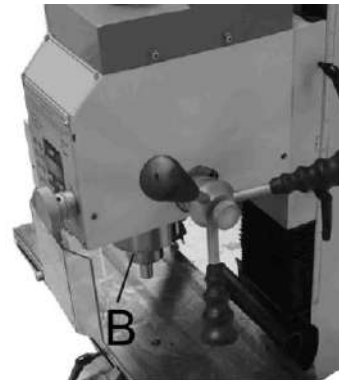
ΠΡΟΕΙΔΟΠΟΙΗΣΗ: Το μηχανήμα αυτό είναι σχεδιασμένο και προορίζεται για χρήση μόνο από κατάλληλα εκπαιδευμένο και έμπειρο προσωπικό. Αν δεν είστε εξοικειωμένος με τη σωστή και ασφαλή χρήση φρεζοδράπανων, μην χρησιμοποιείτε το μηχανήμα μέχρι να εκπαιδευτείτε και να αποκτήσετε τις κατάλληλες γνώσεις. Αδυναμία συμμόρφωσης ενδέχεται να επιφέρει σοβαρό τραυματισμό.

9. ΑΝΤΙΚΑΤΑΣΤΑΣΗ ΑΞΟΝΑ

1. Αποσυνδέστε το μηχανήμα από την παροχή ρεύματος.
2. Αφαιρέστε το κάλυμμα της ράβδου έλξης επάνω στο κάλυμμα του μοτέρ (Α, Εικόνα 13).
3. Κρατήστε το πλατύ μέρος της άτρακτου (Β, Εικόνα 14) για να αποτρέψετε την κίνηση της όσο λασκάρετε τη ράβδο έλξης (Γ, Εικόνα 15) χρησιμοποιώντας το κατάλληλο κλειδί που παρέχεται.
4. Χαλαρώστε τη ράβδο έλξης κατά περίπου τρεις ως τέσσερις πλήρεις περιστροφές.
5. Χτυπήστε ελαφρά την κεφαλή της ράβδου έλξης με μια ελαστική ματσόλα για να ξεσφηνώσετε τον άξονα.



Εικόνα 13



Εικόνα 14

6. Κρατήστε τον άξονα με το χέρι σας όσο λασκάρετε τη ράβδο έλξης με το άλλο. Συνεχίστε να λασκάρετε τη ράβδο έλξης μέχρι ο άξονας να μπορεί να αφαιρεθεί από την άτρακτο. Σκουπίστε την άτρακτο με ένα καθαρό στεγνό πανί.
7. Καθαρίστε τον καινούργιο άξονα με καθαρό στεγνό πανί και τοποθετήστε τον μέσα στην άτρακτο. Βιδώστε τη ράβδο έλξης μέσα στον άξονα. Σφίξτε τη ράβδο έλξης με ένα κλειδί ενώ κρατάτε την άτρακτο.



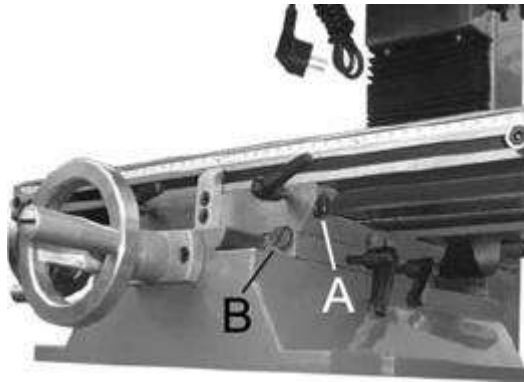
ΠΡΟΕΙΔΟΠΟΙΗΣΗ: Μην χαλαρώνετε την ράβδο έλξης περισσότερο από τρεις ή τέσσερις περιστροφές προτού χτυπήσετε με μια ελαστική ματσόλα καθώς ενδέχεται να προκληθεί ζημιά στο σπείρωμα της ράβδου έλξης.



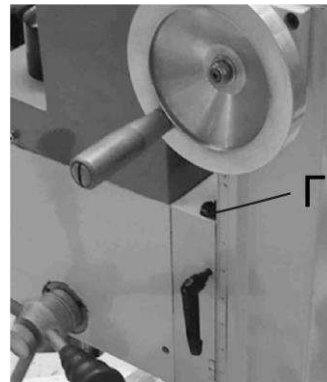
Εικόνα 15

10. ΡΥΘΜΙΣΗ ΔΙΑΚΕΝΩΝ - ΑΝΟΧΩΝ

Μετά από κάποιο διάστημα χρήσης, η κίνηση του τραπεζιού πάνω στους οδηγούς, θα προκαλέσει κάποια φυσιολογική φθορά. Ρυθμίστε τα διάκενα για να αντισταθμίσετε αυτήν τη φθορά.



Εικόνα 16



Εικόνα 17

1. Η βίδα ρύθμισης οριζόντιου διάκενου (Α, Εικόνα 16) βρίσκεται στην πίσω δεξιά πλευρά του τραπεζιού. Η βίδα ρύθμισης εγκάρσιου διάκενου (Β, Εικόνα 16) βρίσκεται στην δεξιά πλευρά της βάσης κάτω από το τραπέζι. Η βίδα ρύθμισης κατακόρυφου διάκενου (Γ, Εικόνα 17) βρίσκεται στην κολώνα.
2. Χαλαρώστε τη βίδα από το μικρό κώνο στο τέρμα του διάκενου. Γυρίστε τη βίδα από το μεγάλο κώνο στο τέρμα του διάκενου ελαφρά δεξιόστροφα για να σφίξετε. Περιστρέψτε τον χειροτροχό του τραπεζιού και ελέγξτε την τάση.
3. Ρυθμίστε εκ νέου εάν χρειάζεται.

11. ΣΥΝΤΗΡΗΣΗ

Η συστηματική συντήρηση του μηχανήματος σας είναι σημαντική για να διασφαλίσετε την ασφαλή και απρόσκοπτη λειτουργία του, τη μεγάλη διάρκεια ζωής του και τέλος την καλή ποιότητα του αποτελέσματος της εργασίας σας.



ΠΡΟΕΙΔΟΠΟΙΗΣΗ: Αποσυνδέστε το μηχάνημα από την παροχής ρεύματος προτού προβείτε σε οποιαδήποτε εργασία καθαρισμού, συντήρησης ή επισκευής.

1. Προκειμένου να διατηρήσετε την ακρίβεια και την λειτουργικότητα του μηχανήματος, είναι σημαντικό να το φροντίζετε, να το διατηρείτε καθαρό, και να γρασάρετε και να το λιπαίνετε τακτικά. Μόνο μέσω καλής φροντίδας μπορείτε να είστε σίγουροι ότι η ποιότητα εργασίας του μηχανήματος θα παραμείνει σταθερή.
2. Λιπαίνετε ελαφρά όλες τις γλίστρες πριν από κάθε χρήση. Ο κοχλίας του τραπεζιού θα πρέπει επίσης να λιπαίνεται ελαφρώς με γράσο βάσης λιθίου.

3. Κατά τη διάρκεια της λειτουργίας, τα ρινίσματα που πέφτουν στη επιφάνεια ολίσθησης θα πρέπει να καθαρίζονται εγκαίρως και θα πρέπει να πραγματοποιούνται τακτικές επιθεωρήσεις για να αποτρέπεται το πέσιμο ρινισμάτων στις γλίστρες. Μην απομακρύνετε τα ρινίσματα με γυμνά χέρια. Υπάρχει κίνδυνος κοψίματος από τις κοφτερές ακμές των ρινισμάτων.
4. Μετά το πέρας της καθημερινής εργασίας, να απομακρύνετε όλα τα ρινίσματα, να καθαρίζετε τα διάφορα μέρη του μηχανήματος και να εφαρμόζετε λάδι μηχανής για προστασία από τη σκουριά.
5. Προκειμένου να διατηρήσετε την ακρίβεια του μηχανήματος, φροντίστε την κολώνα, τη ράβδο έλξης, την επιφάνεια του τραπεζιού εργασίας και τους οδηγούς και αποφύγετε τις μηχανικές βλάβες και φθορά που οφείλονται σε εσφαλμένη χρήση.
6. Αν εντοπίσετε κάποια ζημιά, θα πρέπει να προχωρήσετε άμεσα στις απαραίτητες ενέργειες για την αποκατάσταση της. Για την επισκευή θα πρέπει να χρησιμοποιηθούν γνήσια και καινούρια ανταλλακτικά.

12. ΟΔΗΓΟΣ ΑΝΤΙΜΕΤΩΠΙΣΗΣ ΠΡΟΒΛΗΜΑΤΩΝ

ΠΡΟΒΛΗΜΑ	ΠΙΘΑΝΗ ΑΙΤΙΑ	ΕΠΙΛΥΣΗ
Το κοπτικό παίζει	Τα διάκενα είναι χαλαρά στο τραπέζι / κολώνα. Οι μη χρησιμοποιούμενες προώσεις δεν είναι ασφαλισμένες. Δεν είναι ασφαλισμένη η κεφαλή του φρεζοδράπανου. Έμβολο πολύ χαλαρό. Το κοπτικό δεν είναι κεντραρισμένο. Λάθος σχέδιο κοπτικού, ή υπερβολικά στομωμένο κοπτικό.	Ρυθμίστε τα διάκενα. Ασφαλίστε όλους τους άξονες εκτός από αυτόν που κινείται. Ασφαλίστε την κεφαλή φρεζαρίσματος. Σφίξτε την ασφάλεια του εμβόλου. Κεντράρετε το κοπτικό. Διαμορφώστε, ακονίστε ή αντικαταστήστε το κοπτικό.
Το βάθος κοπής δεν είναι σταθερό	Το έμβολο κινείται. Λάθος ρύθμιση.	Ασφαλίστε το έμβολο. Βεβαιωθείτε ότι η ρύθμιση είναι παράλληλη ως προς το τραπέζι.
Η οπή είναι εκτός κέντρου ή το κοπτικό δεν είναι σταθερό	Το κοπτικό είναι στομωμένο. Το κοπτικό δεν είναι σωστά εγκατεστημένο στο τσοκ. Το τσοκ είναι χαλαρό στην άτρακτο. Η ράβδος ζεύξης δεν είναι ασφαλισμένη. Έδρανα χαλαρά ή φθαρμένα. Πολλή γρήγορη κοπή.	Χρησιμοποιείτε αιχμηρά κοπτικά. Εγκαταστήστε εκ νέου το κοπτικό. Εγκαταστήστε εκ νέου το τσοκ στον άξονα. Σφίξτε τη ράβδο ζεύξης. Σφίξτε ή αντικαταστήστε τα έδρανα. Μειώστε την ταχύτητα.
Το κοπτικό γυρνάει νευρικά ή σταματάει	Η ταχύτητα τροφοδοσίας είναι πολύ μεγάλη.	Μειώστε την ταχύτητα τροφοδοσίας.
Το τσοκ σφίγγει και ξεσφίγγει δύσκολα	Το τσοκ κολλάει. Απορρίμματα στο τσοκ.	Βάλτε λιπαντικό. Καθαρίστε το τσοκ.
Το τσοκ είναι ασταθές	Το τσοκ είναι χαλαρό πάνω στον άξονα. Η ράβδος ζεύξης δεν είναι σφιχτή.	Καθαρίστε τον άξονα και εγκαταστήστε εκ νέου. Καθαρίστε την άτρακτο και αντικαταστήστε τη ράβδο ζεύξης.
Όταν ενεργοποιείται το μηχάνημα δεν γίνεται τίποτα	Το μηχάνημα δεν είναι συνδεδεμένο στην παροχή ρεύματος. Χαλαρές ηλεκτρικές συνδέσεις.	Συνδέστε στην παροχή ρεύματος. Σφίξτε τις ηλεκτρικές συνδέσεις.

13. ΔΗΛΩΣΗ ΣΥΜΜΟΡΦΩΣΗΣ

Εταιρική επωνυμία κατασκευαστή: *Weiss Machinery Co., Ltd.*

Πλήρης διεύθυνση κατασκευαστή: *No 8 Chun Yang Road, Riverside Economic Development Zone, Jiangning District, Nanjing, China*

Δηλώνουμε ότι το μηχάνημα:

Όνομα προϊόντος: Φρεζοδράπανο

Εμπορική ονομασία: BÜLLE

Μοντέλο: VM25L

Τύπος: Ηλεκτρικό μηχάνημα 230V / 50Hz

Σειριακός Αριθμός: N/A (βλ. σχετική ετικέτα επάνω στο προϊόν)

πληροί όλες τις σχετικές διατάξεις των Οδηγιών

2006/42/EC, 2014/35/EU, 2014/30/EU

ελέγχθηκε σύμφωνα με τα ακόλουθα εναρμονισμένα πρότυπα

EN ISO 13128:2001+A2:2009+AC:2010, EN 60204-1:2006+AC:2010, EN 61000-6-2:2005+AC:2005, EN 61000-6-4:2007+A1:2011

Φορέας Πιστοποίησης: Ente Certificazione Macchine Srl

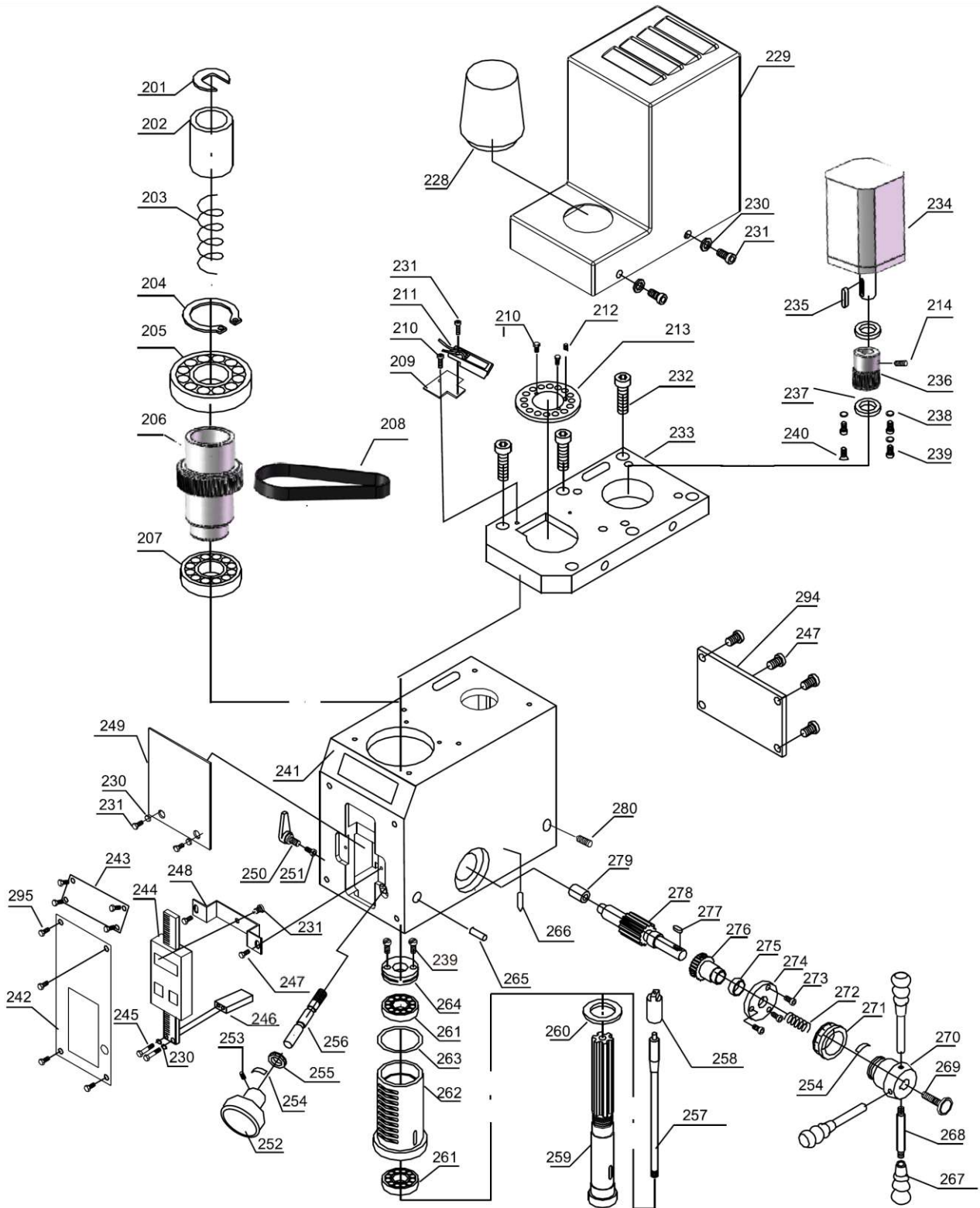
Αριθμ. Πιστοποιητικού: 0P160722.WMDN29

τοποθεσία και ημερομηνία δήλωσης: Jiangning, Nanjing: 25/02/2021

Όνομα υπευθύνου: Mr. Michael Wei / General Manager

14. ΛΙΣΤΑ ΕΞΑΡΤΗΜΑΤΩΝ

14.1 ΣΥΝΑΡΜΟΓΗ ΚΕΦΑΛΗΣ ΦΡΕΖΑΡΙΣΜΑΤΟΣ

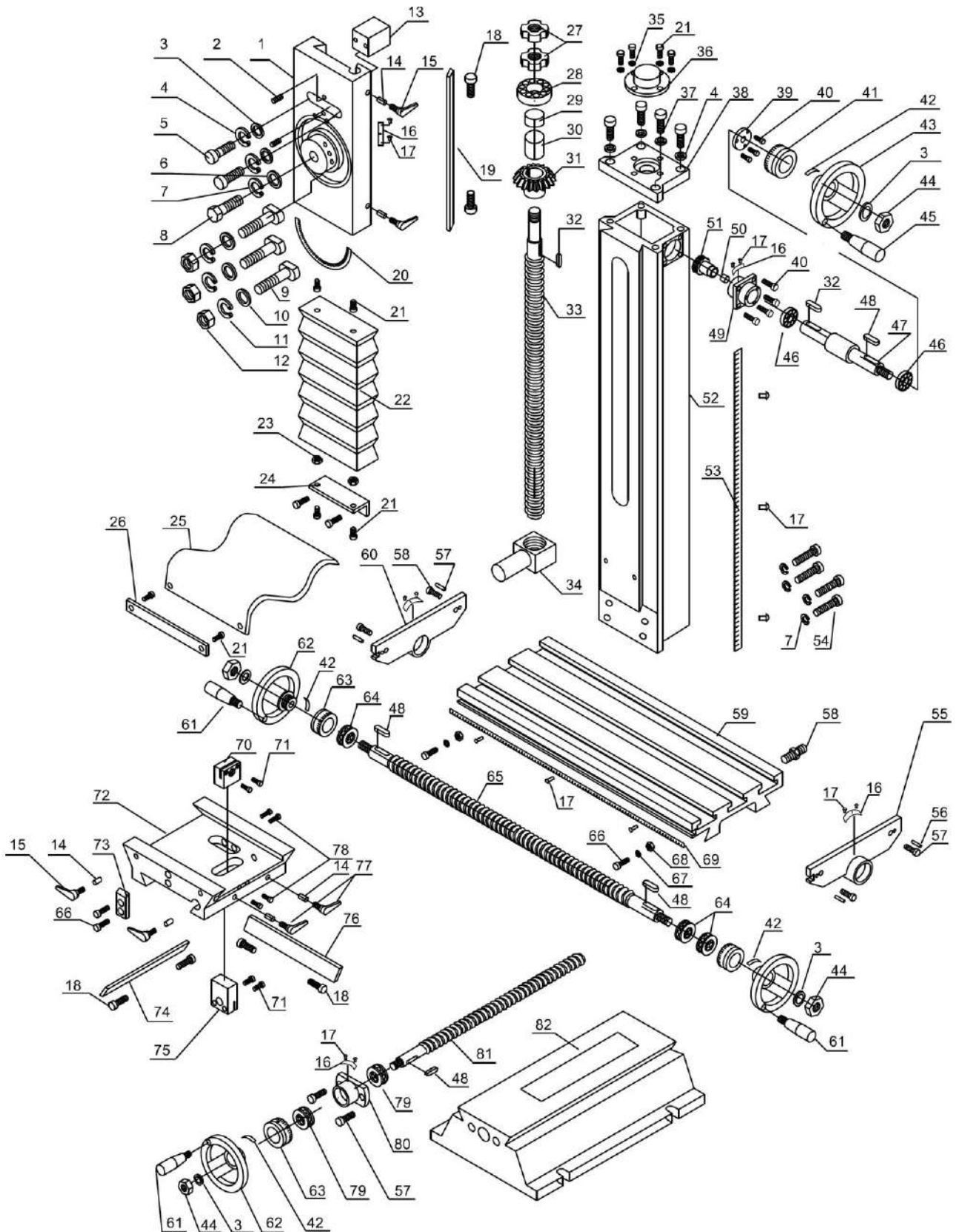


Parts No.	Description	Specification	Qty	Code NO.
201	Position Washer		1	30212101
202	Bush	Φ35 45#steel	1	30212102
203	Spring	2.5×Φ28×100	1	50670125
204	Snap Ring	Φ45	1	50640834
205	Bearing	6209-2RZ/Z2	1	50406209
206	Pulley		1	30212203
207	Bearing	6007/2RZ	1	50406007
208	Belt	3M-339	1	50668603
209	Bracket		1	30212204
210	Hex Head Cap Screw	M3×6	11	50611903b
211	Sensor		1	51809011
212	Magnetic Cylinder		1	30212205
213	Ring		1	30212108
214	Set Screw	M5×8	1	50618752a
228	Drawbar Cover		1	30213110
229	Motor Cover		1	30212111
230	Washer	Φ4	8	50635804
231	Hex Head Cap Screw	M4×8	7	50619041b
232	Hex Head Cap Screw	M6×16	6	50619062
233	Motor Plate		1	30212112
234	Motor	94BL-7550S	1	38014431
235	Key	4×16	1	50644023
236	Pulley		1	30212206
237	Snap Ring	Φ10	1	50640808
238	Washer	Φ5	4	50637905
239	Hex Head Cap Screw	M5×12	5	50619052
240	Screw	M5x10	1	50615262
241	Mill Head		1	30212114

Parts No.	Description	Specification	Qty	Code NO.
242	Label		1	3L224100
243	Label		1	3L224000
244	Digital Scale		1	23070100
245	Hex Head Cap Screw	M4×50	2	50619049B
246	Base		1	30212115
247	Screw	M4×8	8	50615251
248	Bracket		1	30213116
249	Plate		1	30212117
250	Locking Lever	M8×20	1	50661066
251	Brass Pin		1	30212118
252	Knob		1	30212119
253	Set Screw	M5×6	1	50618850A
254	Spring Piece		2	50674004
255	Dial		1	30212120
256	Worm Shaft		1	30212121
257	Drawbar	M10	1	30212005
258	Retainer cup		1	30212122
259	Spindle		1	30212123
260	Ring		1	30212124
261	Bearing	32005	2	50432005
262	Sleeve		1	30212125
263	Rubber Ring	58×2.65	1	50650138
264	Adjusted Nut		1	30212126
265	Pin	A6×35	1	50642306
266	Pin	2×10	1	30213127
267	Handle		3	30213128
268	Handle Lever		3	30213129
269	Locking Knob	M8	1	30213130
270	Base		1	30212131
271	Dial		1	30212132

Parts No.	Description	Specification	Qty	Code NO.
272	Spring	1.2×Φ11×30	1	50670112
273	Hex Head Cap Screw	M4×10	3	50619042B
274	Flange		1	30212133
275	Washer	Φ25	1	30212134
276	Worm Gear	25T	1	30212135
277	Key	4×12	1	50644021
278	Gear Shaft		1	30212136
279	Block		1	30212137
280	Screw	M6×16		50618864A
281	H/L Speed Indication Label		1	30212901
282	Set Screw	M8×8	1	50618670
283	Spring	0.8×Φ5×25	1	50670080
284	Ball	Φ6.5	2	50650325
285	Knob		1	30212138
286	Set Screw	M5×10	2	50618852A
287	Rivet	2×3	4	50626720
288	H/L Speed Label		1	30212902
289	Flange		1	30212139
290	Fork Shaft		1	30212140
291	Set Screw	M5×8	1	50618851A
292	Fork Arm		1	30212141
293	Fork		1	30212142
294	Plate for Head		1	30212146
295	Screw	M3×6	8	50619311B

14.2 ΣΥΝΑΡΜΟΓΗ ΣΤΗΛΗΣ, ΠΑΓΚΟΥ, ΒΑΣΗΣ

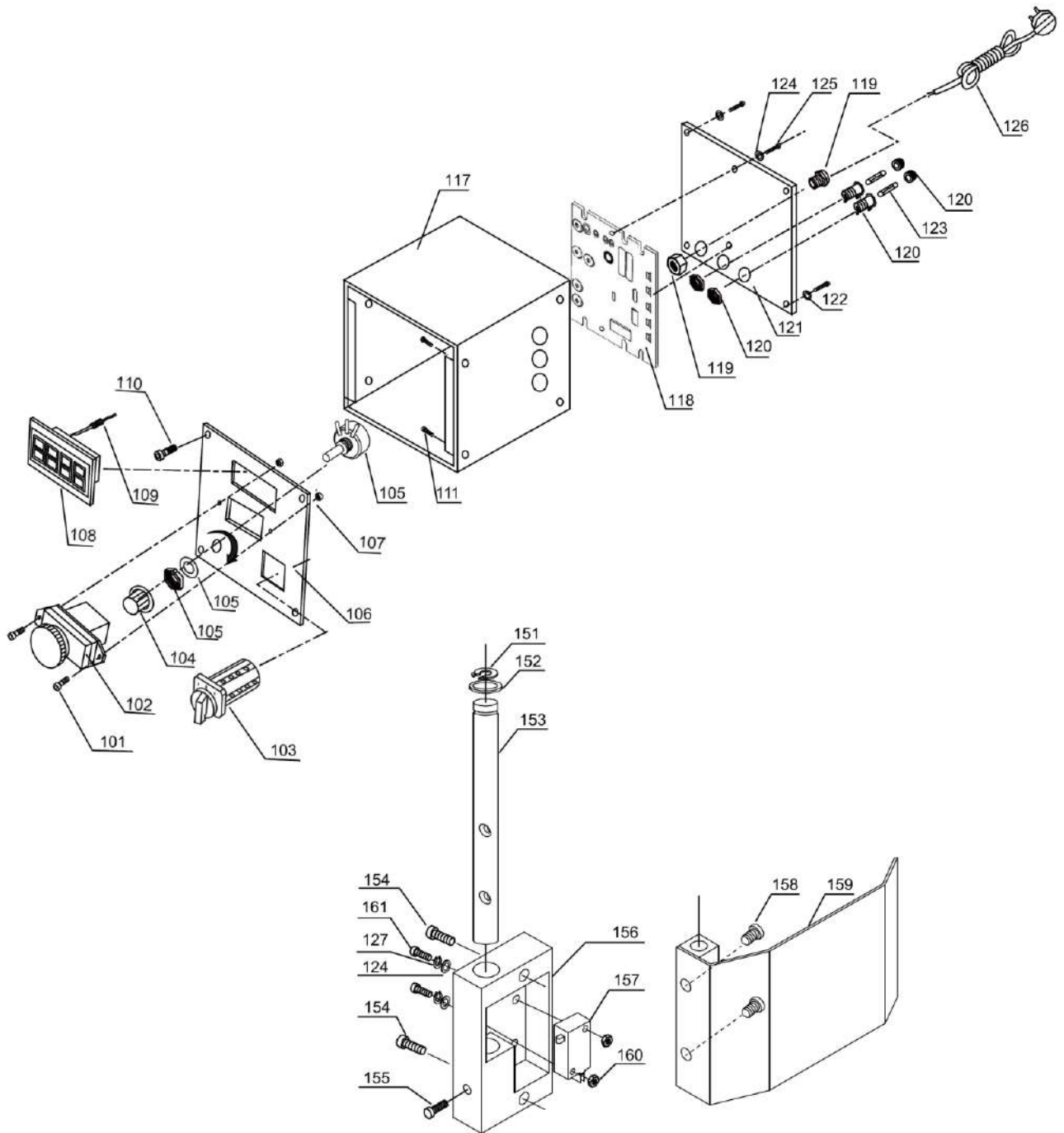


Parts No.	Description	Specification	Qty	Code NO.
1	Vertical Slide		1	30212201
2	Screw	M6×16	2	50618864A
3	Washer	Φ8	6	50637908
4	Spring Washer	Φ8	6	50637808
5	Hex Head Cap Screw	M8×25	2	50619073
6	Washer	Φ12	1	30213202
7	Spring Washer	Φ12	5	50637812
8	Screw	M12×40	1	50612864
9	T-Bolt	M10×60	3	50611333
10	Washer	Φ10	3	30213203
11	Spring Washer	Φ10	3	50637810
12	Nut	M10	3	50630210
13	Block		1	30212204
14	Brass Pin	Φ5×10	6	30212206
15	Locking Lever	M6×16	4	50661063
16	Position label		5	3L922001
17	Rivet	2×3	16	50626720
18	Gib Screw		6	30212207
19	Gib		1	30212208
20	Angle Indicate Label		1	30212903
21	Hex Head Cap Screw	M5×10	12	50619051B
22	Dust Cover	120×400mm	1	30212209
23	Nut	M5	2	50634805
24	Bracket		1	30212210
25	Dust Cover		1	30212211
26	Connect Plate		1	30212212
27	Nut	M16×1.5	2	50632916
28	Bearing	51203	1	50451203
29	Brass spacer bush		1	30213213
30	Steel spacer bush		1	30213214
31	Gear	26T	1	30213215

Parts No.	Description	Specification	Qty	Code NO.
32	Key	A4×16	2	50644023
33	Vertical Leadscrew		1	30212216
34	Nut		1	30212217
35	Washer	Φ5	4	50637905B
36	Cover		1	30213218
37	Hex Head Cap Screw	M8×20	4	50619072
38	Bracket		1	30212219
39	Flange		1	30213220
40	Hex Head Cap Screw	M5×12	7	50619052
41	Dial		1	30213221
42	Spring Piece		4	50674004
43	Handwheel		1	30213222
44	Locking Nut	M8	4	50631708
45	Handle	M10x80	1	30213223
46	Bearing	6001/2RZ	2	50406001
47	Shaft		1	30212224
48	Key	4×10	4	50644020
49	Bearing Housing		1	30213225
50	Bush	Φ14 45#steel	1	30212226
51	Gear	26T	1	30213227
52	Column		1	30212228
53	Label		1	30212904
54	Hex Head Cap Screw	M12×90	4	50619098A
55	Right Bracket		1	30212301
56	Pin	A6×16	4	50642300
57	Hex Head Cap Screw	M6×14	6	50619062
58	Pipe Fittings		1	30212302
59	Working Table	WMD20V	1	30212303
	Working Table(L)	WMD20LV	1	30212303L
60	Left Bracket		1	30212304

Parts No.	Description	Specification	Qty	Code NO.
61	Handle	M8×63	3	30212305
62	Handwheel		3	30212306
63	Dial		3	30212307
64	Bearing	51200	3	50451200
65	Longitudinal Leadscrew	WMD20V	1	30212308
	Longitudinal Leadscrew(L)	WMD20LV	1	30212308L
66	Hex Head Cap Screw	M6×10	4	50619058B
67	Bush	Φ15 45#steel	2	30212309
68	Nut		2	30212310
69	Scale		1	30212905
70	Longitudinal Nut		1	30212311
71	Adjusted Screw	M4×14	4	50619044
72	Cross Slide		1	30212312
73	Position Block		1	30212313
74	Cross Gib		1	30212314
75	Cross Nut		1	30212315
76	Longitudinal Gib		1	30212316
77	Locking Lever	M6×25	2	50661065
78	Hex Head Cap Screw	M6×25	4	50619064
79	Bearing	51100	2	50451100
80	Bearing Housing		1	30212317
81	Cross Leadscrew		1	30212318
82	Base		1	30212319

14.3 ΣΥΝΑΡΜΟΓΗ ΗΛΕΚΤΡΙΚΟΥ ΠΙΝΑΚΑ



Parts No.	Description	Specification	Qty	Code NO.
101	Hex Head Cap Screw	M4×10	2	50619042b
102	Magnetic Swich	KJD17GF 220V/50Hz	1	38055083
103	F/R Switch	ZH-DC-3-06 240~400V	1	38062053
104	Timing Knob		1	51820901
105	Potentiometer	WX14-12 4k7	1	51820047
106	Electrical Plate		1	30212910
107	Nut	M4	2	50630204b
108	Speed Display		1	38150001
109	Cable		1	38141002
110	Hex Head Cap Screw	M4×6	8	50619040b
111	Hex Head Cap Screw	M5×8	4	50619050b
117	Electrical Box		1	30212950
118	Speed Control Board		1	38080002
119	Strain Relief		1	38109101
120	Fuse Holder		2	38131520
121	Cover		1	30212951
122	Washer	Φ4	4	50637904b
123	Fuse		2	38130020
124	Washer	Φ3	6	50637903b
125	Hex Head Cap Screw	M3×8	2	50619032b
126	Plug		1	38100131
127	Spring Washer	3	2	50637803b
151	Snap Ring	Φ12	1	50640810
152	Washer	Φ12	1	50637712
153	Rod		1	30213960
154	Hex Head Cap Srew	M5x16	2	50619053B
155	Set Screw	M5×10	1	50618852A
156	Bracket		1	30212961
157	Micro Switch		1	38060101
158	Screw	M4×10	2	50615253
159	Protective Cover		1	30213962
160	Nut	M3	6	50630203B
161	Hex Head Cap Screw	M3×18	6	50619036B

15. ΕΓΓΥΗΣΗ ΚΑΙ ΟΡΟΙ ΕΓΓΥΗΣΗΣ

Η UNIMAC A.E. διασφαλίζει τους αγοραστές για την καλή ποιότητα του προϊόντος και παρέχει εγγύηση καλής λειτουργίας του. Η δήλωση αυτή και οι όροι της εγγύησης αναφέρονται επιπρόσθετα των συμβατικών υποχρεώσεων του κατασκευαστή έναντι του καταναλωτή και σε καμία περίπτωση δεν επηρεάζει τα θεσμοθετημένα δικαιώματά του που προβλέπονται από την ισχύουσα νομοθεσία.

Η χρονική διάρκεια της εγγύησης είναι:

- **12 μήνες** για προϊόντα που χρησιμοποιούνται για επαγγελματική ή εμπορική χρήση και πάντα σύμφωνα με τις προδιαγραφές του προϊόντος.
- **24 μήνες** για προϊόντα που χρησιμοποιούνται για ερασιτεχνική χρήση από καταναλωτές.

Η χρονική διάρκεια της εγγύησης ξεκινά από την ημερομηνία αγοράς του προϊόντος από τον τελικό αγοραστή. Απαραίτητη προϋπόθεση για την αναγνώριση κάθε απαίτησης εγγύησης είναι η προσκόμιση του σχετικού παραστατικού αγοράς (απόδειξη ή τιμολόγιο) όπου θα αναγράφεται ευκρινώς ο τύπος/κωδικός του προϊόντος και η ημερομηνία αγοράς του.

Η παρούσα εγγύηση ισχύει για τα προϊόντα και τις συσκευές που έχουν πωληθεί και εγκατασταθεί εντός της Ελλάδος.

Εάν το προϊόν καταστεί ελαττωματικό λόγω κατασκευαστικού σφάλματος, ή αστοχίας υλικού εντός της χρονικής διάρκειας της εγγύησης και υπό ορθή χρήση αυτού, αναλαμβάνουμε το κόστος αποκατάστασης του σφάλματος του προϊόντος. Είναι στη διακριτική ευχέρεια της UNIMAC είτε να επισκευάσει ή να αντικαταστήσει τα ελαττωματικά μέρη του ή κατά τη δική της εκτίμηση να αντικαταστήσει πλήρως το προϊόν εάν αυτό θεωρηθεί απαραίτητο.

Τα αντικατασταθέντα μέρη ή προϊόντα περιέχονται στην ιδιοκτησία της UNIMAC A.E.

Η αποκατάσταση της βλάβης γίνεται στο τμήμα τεχνικού ελέγχου της UNIMAC A.E. όπου υπάρχει ο απαραίτητος εξοπλισμός για τη διάγνωση, επισκευή και δοκιμή του προϊόντος και κατά τις εργάσιμες ημέρες και ώρες. Τα έξοδα συσκευασίας και αποστολής/παραλαβής του προϊόντος βαρύνουν τον πελάτη. Η ανταπόκριση στην παροχή εγγύησης γίνεται βάση των ισχυουσών αναγκών και των διαθέσιμων μέσων. Η UNIMAC δεσμεύεται ότι θα καταβάλει κάθε δυνατή προσπάθεια για την αποκατάσταση των σφαλμάτων εντός εύλογου χρονικού διαστήματος, ωστόσο δε φέρει ευθύνη για ενδεχόμενες καθυστερήσεις στην εκτέλεση των υποχρεώσεων της που οφείλονται σε τρίτους ή σε εξωγενείς παράγοντες.

Δεν καλύπτονται από την παρούσα εγγύηση τα μέρη εκείνα που θα παρουσιάσουν βλάβη εξαιτίας αμέλειας, μη ορθής χρήσης ή/και κατάχρησης του προϊόντος, μη σωστή τήρηση του προγράμματος συντήρησης, λανθασμένης εγκατάστασης ή συναρμολόγησης, επισκευής από μη εξουσιοδοτημένο πρόσωπο, κακής μεταφοράς και όταν οι συνθήκες δεν μπορούν να πιστοποιήσουν ότι το ελάττωμα οφείλεται καθαρά σε κατασκευαστικό σφάλμα. Παύει η ισχύς της εγγύησης όταν γίνουν επεμβάσεις στην συσκευή χωρίς την έγκριση του κατασκευαστή, όταν δεν ακολουθηθούν οι οδηγίες εγκατάστασης και θέσης σε λειτουργία που αναφέρονται στο φυλλάδιο οδηγιών που συνοδεύει το προϊόν, όταν η χρήση του προϊόντος δεν είναι σύμφωνη με τις προδιαγραφές του (π.χ. επαγγελματική χρήση καταναλωτικών προϊόντων). Επίσης δεν καλύπτονται από την εγγύηση ζημιές που ενδεχομένως προκληθούν από ατύχημα, ακραία φυσικά φαινόμενα (π.χ. κεραυνό, πλημμύρα, σεισμό, πυρκαγιά, παγετό κ.λπ.), από διακοπή ρεύματος, απώλεια φάσης, αυξομείωση τάσης, ή τροφοδοσίας διαφορετικής από την ενδεικνυόμενη, από τη χρήση λανθασμένου ή ακατάλληλου ή κακής ποιότητας καυσίμου, κακό χειρισμό ή ρύθμιση της συσκευής, πλημμελή συντήρηση, κακό καθαρισμό ή μη ορθή αποθήκευση.

Η παρούσα εγγύηση δεν καλύπτει το κόστος καθαρισμού, προγραμματισμένης και απαραίτητης για τη σωστή λειτουργία του προϊόντος συντήρηση, εγκατάστασης, ρύθμισης, επίδειξης ή εκπαίδευση του τρόπου λειτουργίας του προϊόντος.

Η εταιρεία δεν αναλαμβάνει καμία ευθύνη έναντι ζημιών που ενδεχομένως προκληθούν, άμεσα ή έμμεσα σε πρόσωπα, ζώα, ή πράγματα σαν συνέπεια της μη τήρησης των οδηγιών που αναφέρονται στο παρόν φυλλάδιο και αφορούν στη σωστή χρήση, συντήρηση και εγκατάσταση της συσκευής. ή λόγω καθυστερήσεων της αποκατάστασης της βλάβης. Επίσης δεν αναγνωρίζει τυχόν διαφυγόντα κέρδη από τη μη λειτουργία του προϊόντος λόγω βλάβης. Σε κάθε περίπτωση η ευθύνη της εταιρείας λόγω εγγύησης δε μπορεί να υπερβαίνει την αξία του μηχανήματος που καλύπτει η εγγύηση.

Εξαιρούνται της εγγύησης τα μέρη εκείνα που φθείρονται φυσιολογικά κατά τη χρήση του προϊόντος (π.χ. ψήκτρες -καρβουνάκια-, ιμάντες μετάδοσης κίνησης, τροχοί, πέλματα, στεγανωτικά μέσα, λιπαντικά, σπινθηριστές -μπουζί-, χειρόμιζες, φίλτρα, καλώδια, σωλήνες, κοπτικά εξαρτήματα, κ.λπ.) όπως και τα μέρη που πρέπει να αντικατασταθούν σύμφωνα με το οριζόμενο από τον κατασκευαστή ή την κοινή πρακτική πρόγραμμα συντήρησης εντός του χρόνου της εγγύησης.

ΕΠΙΣΚΕΥΗ ΕΚΤΟΣ ΕΓΓΥΗΣΗΣ:

Η εταιρεία μετά την λήξη της εγγύησης θα εξακολουθεί να παρέχει service με τα γνήσια ανταλλακτικά στα προϊόντα και στις συσκευές, για εύλογο χρονικό διάστημα ανάλογα με τον προβλεπόμενο χρόνο ζωής του προϊόντος, με την ανάλογη χρέωση εργασίας, ανταλλακτικών και εξόδων αποστολής.

Για οποιοδήποτε τεχνικό πρόβλημα μπορείτε να επικοινωνήσετε με το κατάστημα που αγοράσατε το μηχάνημα ή με την αντιπροσωπεία:

UNIMAC A.E. Έδρα: Ηφαίστου 55, 194 00 ΒΙ.ΠΕ. Κορωπίου, Ελλάδα.

Υποκατάστημα (Service & Ανταλλακτικά): Καζαντζάκη 5 & Ν. Βρεττάκου 3, Τ.Κ.182 33 Αγ. Ι. Ρέντη, Ελλάδα, Τηλ. 210-3490300, e-mail: sales@unimac.gr, web: www.unimac.gr

Περιβαλλοντική προστασία



Η συσκευή και τα εξαρτήματα θα πρέπει να ανακυκλώνονται με φιλικό προς το περιβάλλον τρόπο. Μην απορρίπτετε τη συσκευή μαζί με οικιακά απόβλητα. Υποστηρίξτε την περιβαλλοντική προστασία παραδίδοντας τη συσκευή σε τοπικό σημείο συλλογής ή ζητήστε πληροφορίες από εξειδικευμένο αντιπρόσωπο.



Παρακαλούμε απορρίψτε τη συσκευασία του προϊόντος όπως ενδείκνυται. Κατάλληλο για ανακύκλωση. Βοηθήστε στην προστασία του περιβάλλοντος και απορρίψτε τη συσκευασία στον κατάλληλο κάδο ανακύκλωσης της περιοχής σας.

ΣΗΜΕΙΩΣΗ: Λόγω του προγράμματος διαρκούς ανάπτυξης και ερευνών του κατασκευαστή, οι τεχνικές προδιαγραφές του προϊόντος που αναφέρονται στο παρόν φυλλάδιο είναι δυνατό να τροποποιηθούν χωρίς προηγούμενη ειδοποίηση.
