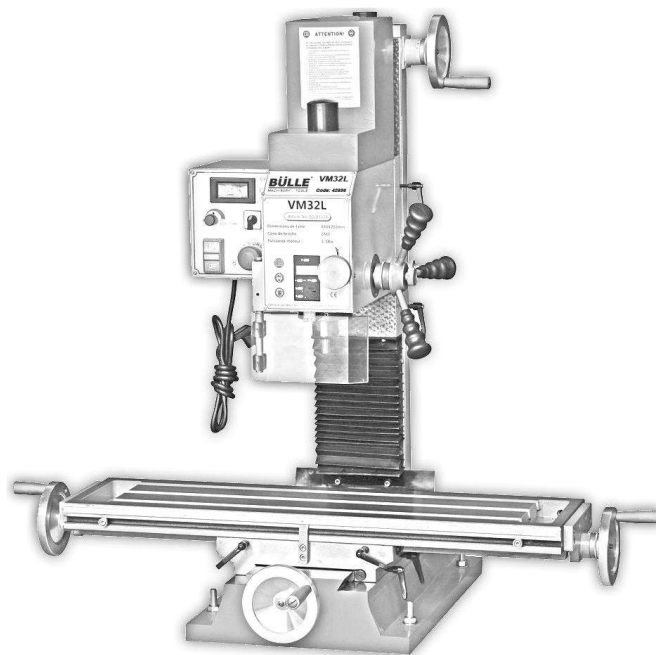


## VM32L

### ΦΡΕΖΟΔΡΑΠΑΝΟ ΠΑΓΚΟΥ



## ΕΓΧΕΙΡΙΔΙΟ ΧΡΗΣΗΣ

(ΜΕΤΑΦΡΑΣΗ ΑΠΟ ΤΟ ΠΡΩΤΟΤΥΠΟ)



Προτού χρησιμοποιήσετε το προϊόν αυτό, παρακαλούμε διαβάστε προσεκτικά και κατανοήστε το παρόν φυλλάδιο **ΟΔΗΓΙΩΝ ΧΡΗΣΗΣ**. Βεβαιωθείτε ότι έχετε εξοικειωθεί με τη λειτουργία και το χειρισμό του προϊόντος. Διατηρήστε το προϊόν σε καλή κατάσταση ακολουθώντας τις οδηγίες συντήρησης του, εξασφαλίστε την ομαλή λειτουργία του και φυλάξτε το παρόν φυλλάδιο και τα υπόλοιπα έγγραφα που παρέχονται μαζί με το προϊόν.

Εκδ. 1222

Εισάγεται από την:

**UNIMAC A.E.**

Ηφαίστου 55, ΒΙ.ΠΕ Κορωπίου, Τ.Κ 19400, Ελλάδα, Τηλ: 210-3490300, Fax: 210-3490301

[www.unimac.gr](http://www.unimac.gr)

## ΣΗΜΕΙΩΣΗ

Σας ευχαριστούμε για την επιλογή αυτού του μηχανήματος της BÜLLE. Οι πληροφορίες που περιέχονται στο παρόν εγχειρίδιο αποτελούν οδηγό για τη χρήση αυτών των μηχανημάτων και δεν αποτελούν μέρος κανενός συμφωνητικού. Οι πληροφορίες που περιέχονται έχουν προέλθει από τον κατασκευαστή τον κατασκευαστή του μηχανήματος καθώς και από άλλες πηγές. Παρά το ότι γίνεται προσπάθεια να διασφαλιστεί η ακρίβεια των γραφομένων, δεν είναι πρακτικά δυνατό να επαληθεύεται κάθε ένα από αυτά. Επιπλέον η εξέλιξη της μηχανικής ενδέχεται να σημαίνει ότι το μηχάνημα που προμηθεύσατε μπορεί να διαφέρει σε ορισμένες λεπτομέρειες από τις παρούσες περιγραφές. Επομένως αποτελεί και ευθύνη του χρήστη να εξετάσει εάν η συσκευή ή η διαδικασία που περιγράφεται είναι η κατάλληλη.



**ΠΡΟΕΙΔΟΠΟΙΗΣΗ:** Διαβάστε και κατανοήστε ολόκληρο το Εγχειρίδιο Χρήσης προτού προβείτε στην εγκατάσταση ή χρήση του μηχανήματος αυτού.

## ΠΕΡΙΕΧΟΜΕΝΑ

1.	ΥΠΟΔΕΙΞΕΙΣ ΑΣΦΑΛΕΙΑΣ .....	3
2.	ΠΕΡΙΕΧΟΜΕΝΑ ΣΥΣΚΕΥΑΣΙΑΣ .....	4
3.	ΑΠΟΣΥΣΚΕΥΑΣΙΑ ΚΑΙ ΚΑΘΑΡΙΣΜΟΣ.....	5
4.	ΣΥΝΑΡΜΟΛΟΓΗΣΗ .....	5
5.	ΕΓΚΑΤΑΣΤΑΣΗ .....	6
6.	ΧΕΙΡΙΣΤΗΡΙΑ ΕΛΕΓΧΟΥ .....	6
7.	ΗΛΕΚΤΡΙΚΕΣ ΣΥΝΔΕΣΕΙΣ .....	9
8.	ΑΝΤΙΚΑΤΑΣΤΑΣΗ ΑΞΟΝΑ.....	10
9.	ΡΥΘΜΙΣΗ ΔΙΑΚΕΝΩΝ - ΑΝΟΧΩΝ .....	11
10.	ΣΥΝΤΗΡΗΣΗ.....	12
11.	ΟΔΗΓΟΣ ΑΝΤΙΜΕΤΩΠΙΣΗΣ ΠΡΟΒΛΗΜΑΤΩΝ.....	12
12.	ΤΕΧΝΙΚΕΣ ΠΡΟΔΙΑΓΡΑΦΕΣ .....	13
13.	ΛΙΣΤΑ ΕΞΑΡΤΗΜΑΤΩΝ .....	14
14.	ΔΗΛΩΣΗ ΣΥΜΜΟΡΦΩΣΗΣ .....	24
15.	ΕΓΓΥΗΣΗ ΚΑΙ ΟΡΟΙ ΕΓΓΥΗΣΗΣ .....	24



**ΣΗΜΕΙΩΣΗ:** Οι εικόνες που περιλαμβάνονται στο εγχειρίδιο αυτό, παρατίθενται για λόγους επεξήγησης των διαφόρων λειτουργιών και χειριστηρίων, και ως εκ τούτου, ενδέχεται να υπάρχουν διαφορές σε σύγκριση με πραγματικό μηχάνημα που έχετε στα χέρια σας.

## 1. ΥΠΟΔΕΙΞΕΙΣ ΑΣΦΑΛΕΙΑΣ



**ΠΡΟΕΙΔΟΠΟΙΗΣΗ:** Διαβάστε και κατανοήστε ολόκληρο το εγχειρίδιο προτού επιχειρήσετε να εγκαταστήσετε ή να χρησιμοποιήσετε το μηχάνημα αυτό.

1. Το μηχάνημα αυτό είναι σχεδιασμένο και προορίζεται για χρήση μόνο από κατάλληλα εκπαιδευμένο και έμπειρο προσωπικό. Αν δεν είστε εξοικειωμένος με τη ασφαλή χρήση φρεζοδράπανων, μην χρησιμοποιήσετε το μηχάνημα αυτό έως ότου αποκτήσετε την κατάλληλη εκπαίδευση και γνώσεις.
2. **Μην αφαιρείτε τους προφυλακτήρες.** Οι προφυλακτήρες ασφαλείας πρέπει να διατηρούνται στη θέση τους και σε λειτουργική κατάσταση.
3. **Αφαιρέστε τα ρυθμιστικά κλειδιά και εργαλεία.** Προτού ενεργοποιήσετε το μηχάνημα, βεβαιωθείτε ότι όλα τα εργαλεία και κλειδιά ρύθμισης έχουν απομακρυνθεί από το μηχάνημα.
4. **Ελαχιστοποιήστε τη πιθανότητα ακούσιας εκκίνησης.** Βεβαιωθείτε ότι ο διακόπτης βρίσκεται στη θέση ΑΠΕΝΕΡΓΟΠΟΙΗΜΕΝΟΣ (OFF) προτού συνδέσετε το μηχάνημα στην παροχή ρεύματος.
5. **Μην ζορίζετε το εργαλείο.** Χρησιμοποιείτε πάντα ένα εργαλείο στο ρυθμό για τον οποίο είναι σχεδιασμένο.
6. **Χρησιμοποιήστε το σωστό εργαλείο.** Μην ζορίζετε ένα εργαλείο ή εξάρτημα να κάνει μια εργασία για την οποία δεν έχει σχεδιαστεί.
7. **Συντηρείτε τα εργαλεία με προσοχή.** Διατηρήστε τα εργαλεία αιχμηρά και καθαρά για καλύτερη και ασφαλέστερη απόδοση. Ακολουθείτε τις οδηγίες για λίπανση και αντικατάσταση αξεσουάρ.
8. **Πάντα να αποσυνδέετε το μηχάνημα από την παροχή ρεύματος προτού προχωρήσετε σε οποιαδήποτε ρύθμιση ή εργασία συντήρησης.**
9. **Ελέγξτε για χαλασμένα εξαρτήματα.** Ελέγξτε για ευθυγράμμιση των κινητών μερών, θραύση εξαρτημένων, εγκατάσταση και για οποιαδήποτε άλλη κατάσταση που ενδέχεται να επηρεάσει τη λειτουργία των εργαλείων. Προφυλακτήρας ή εξάρτημα με ζημιά πρέπει να επισκευάζεται ή να αντικαθίσταται.
10. **Απενεργοποιείτε το μηχάνημα. Ποτέ μην αφήνετε ένα μηχάνημα χωρίς επιτήρηση.** Μην εγκαταλείπετε ένα μηχάνημα εάν αυτό δεν έχει πρώτα επέλθει σε πλήρη ακινησία.
11. **Διατηρείτε το χώρο εργασίας καθαρό.** Ακατάστατοι χώροι και πάγκοι προκαλούν ατυχήματα.
12. **Μην χρησιμοποιείτε σε επικίνδυνα περιβάλλοντα.** Μην χρησιμοποιείτε ηλεκτρικά εργαλεία σε νωπούς ή υγρούς χώρους και μην τα εκθέτετε στη βροχή. Διατηρείτε το χώρο εργασίας καλά φωτισμένο.
13. **Κρατήστε τα παιδιά και τους επισκέπτες μακριά.** Όλοι οι επισκέπτες πρέπει να παραμένουν σε απόσταση ασφαλείας από το χώρο εργασίας.
14. **Κάντε το χώρο εργασίας απροσπέλαστο στα παιδιά.** Χρησιμοποιήστε λουκέτα, κεντρικούς διακόπτες και αφαιρέστε τα κλειδιά εκκίνησης.
15. **Φοράτε τον κατάλληλο ρουχισμό.** Φαρδιά ρούχα, γάντια, γραβάτες, δακτυλίδια, βραχιόλια ή άλλα κοσμήματα μπορεί να εμπλακούν σε κινούμενα μέρη. Προτείνονται αντιολισθητικά υποδήματα. Συγκρατήστε τα μαλλιά σας αν αυτά είναι μακριά. Μην φοράτε οποιουδήποτε τύπου γάντια.

16. **Χρησιμοποιείτε πάντα γυαλιά ασφαλείας.** Τα γυαλιά καθημερινής χρήσης έχουν φακούς ανθεκτικούς στην κρούση μόνο. Δεν είναι γυαλιά ασφαλείας. Επίσης να χρησιμοποιείτε προσωπίδα ή μάσκα σκόνης εάν η εργασία σας παράγει σκόνη.
17. **Μην τεντώνεστε.** Διατηρείτε το πάτημά σας και την ισορροπία σας ανά πάσα στιγμή.
18. **Μην βάζετε τα χέρια σας στο κοπτικό** όσο το μηχάνημα βρίσκεται σε λειτουργία.
19. **Μην πραγματοποιείτε ρυθμίσεις όσο λειτουργεί το μηχάνημα.**
20. **Διαβάστε και κατανοήστε όλες τις υποδείξεις που βρίσκονται πάνω στο μηχάνημα.**
21. **Το παρόν εγχειρίδιο αποσκοπεί στο να εξοικειωθείτε με τα τεχνικά στοιχεία αυτού του φρεζοδράπανου.** Δεν είναι και ούτε προορίζεται για εγχειρίδιο εκπαίδευσης.
22. **Αδυναμία συμμόρφωσης με όλες αυτές τις υποδείξεις μπορεί να οδηγήσει σε σοβαρό τραυματισμό.**
23. **Ορισμένοι τύποι σκόνης που δημιουργούνται από ηλεκτρικούς τρίφτες, δισκοπρίονα, δράπανα και άλλες κατασκευαστικές δραστηριότητες περιέχουν χημικά που είναι γνωστό ότι προκαλούν καρκίνο, προβλήματα στις γέννες ή στην αναπαραγωγή.** Ορισμένοι από αυτούς προέρχονται από μπιγιές με βάση το μόλυβδο, κρυσταλλικές μορφές του διοξειδίου του πυριτίου από τούβλα, τσιμέντα ή άλλα κατασκευαστικά υλικά.
24. **Ο κίνδυνος που διατρέχετε από τέτοιες εκθέσεις** διαφέρει, ανάλογα με το πόσο συχνά πραγματοποιείτε την εργασία αυτή. Για να μειώσετε την έκθεσή σας σε αυτά τα χημικά: να εργάζεστε σε καλά αεριζόμενο χώρο, και με εγκεκριμένο εξοπλισμό ασφαλείας όπως μάσκες σκόνης που είναι ειδικά σχεδιασμένες να φιλτράρουν μικροσκοπικά σωματίδια.

## 2. ΠΕΡΙΕΧΟΜΕΝΑ ΣΥΣΚΕΥΑΣΙΑΣ



**ΠΡΟΕΙΔΟΠΟΙΗΣΗ:** Διαβάστε και κατανοήστε ολόκληρο το εγχειρίδιο προτού επιχειρήσετε να εγκαταστήσετε ή να χρησιμοποιήσετε το μηχάνημα αυτό. Αδυναμία να συμμορφωθείτε ενδέχεται να οδηγήσει σε σοβαρό τραυματισμό.



Εικόνα 1

Η συσκευασία του μηχανήματος περιλαμβάνει:

- Φρεζοδράπανο VM32L x 1
- Ράβδο έλξης x 1
- Ψηφιακή Κλίμακα x 1
- Διάγραμμα ροής ελέγχου x 1
- Θήκη εργαλείων και Εργαλεία x 1

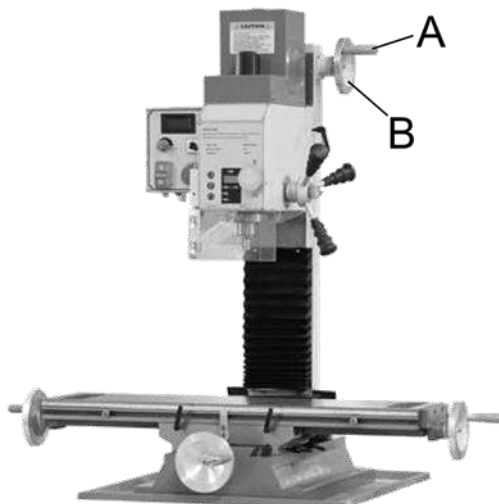
Η θήκη εργαλείων περιλαμβάνει τα ακόλουθα εξαρτήματα (βλ. Εικόνα 1).

- Φούσκα λίπανσης x 1
- Τσοκ και κλειδί για τσοκ x 1
- Ίσιο κατσαβίδι x 1
- Σταυροκατσάβιδο x 1
- Σετ άλεν x 1
- Γερμανικά κλειδιά x 4
- Βίδες σχήματος T x 2
- Ροδέλες x 2
- Περικόχλια x 2
- Ασφάλειες x 2

### 3. ΑΠΟΣΥΣΚΕΥΑΣΙΑ ΚΑΙ ΚΑΘΑΡΙΣΜΟΣ

1. Αφαιρέστε το ξύλινο κιβώτιο γύρω από το φρεζοδράπανο.
2. Ξεβιδώστε το μηχάνημα από τη βάση του κιβωτίου.
3. Ανυψώστε το μηχάνημα χρησιμοποιώντας κατάλληλο εξοπλισμό.
4. Καθαρίστε όλε τις προστατευμένες από τη σκουριά επιφάνειες με ήπιο διαλυτικό του εμπορίου, κηροζίνη ή καύσιμο ντίζελ. Μην χρησιμοποιήσετε διαλυτικό χρώματος, βενζίνη ή διαλυτικό βερνικιού. Αυτά θα βλάψουν τις βαμμένες επιφάνειες. Καλύψτε όλες τις καθαρισμένες επιφάνειες με ένα λεπτό φιλμ λαδιού μηχανής.

### 4. ΣΥΝΑΡΜΟΛΟΓΗΣΗ



Εικόνα 2

1. Βιδώστε τις χειρολαβές (A, Εικόνα 2) επάνω στον χειροτροχό (B, Εικόνα 2) και σφίξτε.
2. Επαναλάβετε για τις υπόλοιπες χειρολαβές του τραπέζιου.

## 5. ΕΓΚΑΤΑΣΤΑΣΗ



**ΠΡΟΕΙΔΟΠΟΙΗΣΗ:** Το μηχάνημα είναι βαρύ. Χρησιμοποιείτε το κατάλληλο μηχάνημα ανύψωσης και να είστε ιδιαίτερα προσεκτικοί όταν μετακινείτε το μηχάνημα στην τελική του θέση. Αδυναμία συμμόρφωσης ενδέχεται να επιφέρει την πρόκληση σοβαρού τραυματισμού.

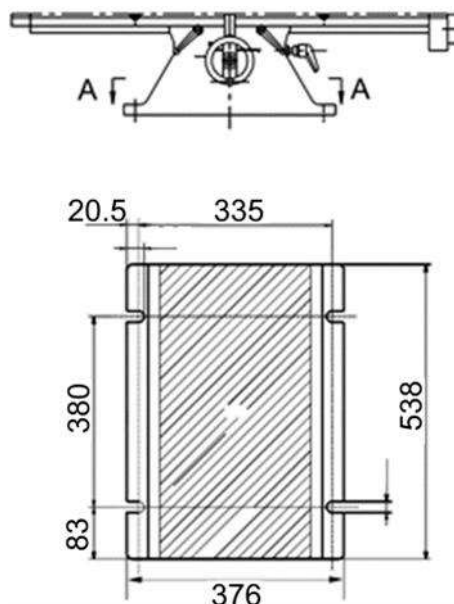
1. Η θέση όπου θα εγκατασταθεί το φρεζοδράπανο πρέπει να φωτίζεται καλά, να είναι στεγνή και να διαθέτει επαρκή χώρο ώστε να μπορεί να περιστρέφεται η κεφαλή κατά 360°.
2. Ανυψώστε προσεκτικά το φρεζοδράπανο χρησιμοποιώντας κατάλληλο μηχάνημα και τοποθετήστε το επάνω σε στιβαρή βάση ή πάγκο εργασίας. Για καλύτερη απόδοση βιδώστε το φρεζοδράπανο σε μια βάση.

**Δεν συνιστάται η χρήση του μηχανήματος χωρίς να έχει σταθεροποιηθεί με ασφάλεια, καθώς αυτό θα κινείται κατά τη διάρκεια της εργασίας!**

3. Προτού βιδώσετε το φρεζοδράπανο πάνω σε κάποιο πάγκο, η μονάδα θα πρέπει να είναι οριζόντια ως προς και τις δύο κατευθύνσεις. Χρησιμοποιείτε αλφάδι και στις δύο κατευθύνσεις.
4. Εάν το τραπέζι του φρεζοδράπανου δεν είναι οριζοντιωμένο, βάλτε σφήνες κάτω από τη γωνία(ες) του μηχανήματος μέχρι να επιτύχετε την οριζοντίωση του μηχανήματος. Σφίξτε τους κοχλίες συγκράτησης. Ελέγξτε ξανά εάν το μηχάνημα είναι οριζοντιωμένο. Ρυθμίστε ανάλογα το μηχάνημα, μέχρι αυτό να είναι οριζόντιο. Ελέγξτε αφότου σφίξτε τους κοχλίες συγκράτησης.

### Σχέδιο εγκατάστασης

Το σχέδιο εγκατάστασης που απεικονίζεται στην Εικόνα 3 ενδέχεται να διαφέρει από τις πραγματικές διαστάσεις. Οι ανοχές είναι της τάξης των γενικών ανοχών βάσει DIN 7168.



Εικόνα 3

## 6. ΧΕΙΡΙΣΤΗΡΙΑ ΕΛΕΓΧΟΥ

### Χειροτροχός διαμήκους κίνησης (A, Εικόνα 4)

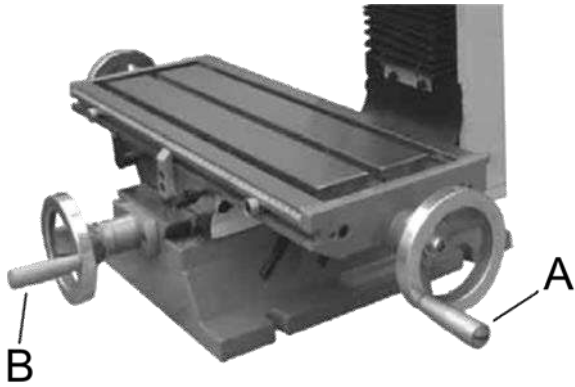
Βρίσκεται στις δύο πλευρές του τραπέζιου. Μετακινεί το τραπέζι από τη μια άκρη στην άλλη.

### Χειροτροχός εγκάρσιας τροφοδότησης (B, Εικόνα 4)

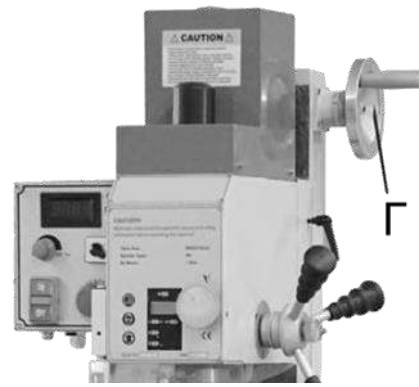
Βρίσκεται στο εμπρός μέρος της βάσης. Μετακινεί το τραπέζι προς ή μακριά από την κολώνα.

### Χειροτροχός ανύψωσης κεφαλής (Γ, Εικόνα 5)

Βρίσκεται δεξιά της κολώνας. Η κεφαλή μπορεί να μετακινηθεί προς τα πάνω ή προς τα κάτω ανάλογα με τις απαιτήσεις ύψους των διαφόρων τεμαχίων επεξεργασίας. Περιστρέψτε δεξιόστροφα για να σηκώσετε την κεφαλή και αριστερόστροφα για να την χαμηλώσετε. Όταν η κεφαλή είναι στο επιθυμητό ύψος, ασφαλίστε τη στη θέση της με τα ασφαλιστικά.



Εικόνα 4



Εικόνα 5



**ΠΡΟΣΟΧΗ:** Πρέπει να έχετε χαλαρώσει τα ασφαλιστικά των πλαϊνών οδηγών προτού πραγματοποιήσετε την ανωτέρω εργασία.

### Ρυθμιζόμενα στοπ τραπέζιού (Δ, Εικόνα 6)

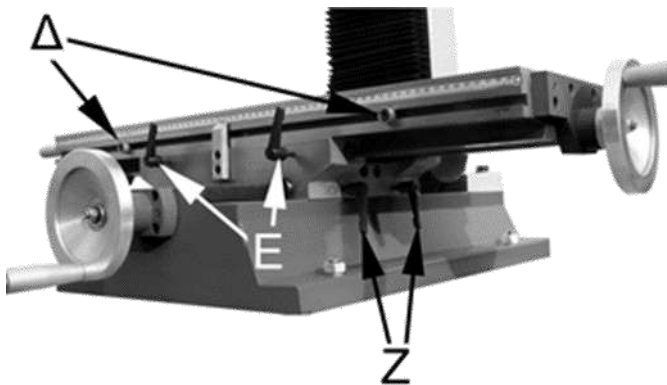
Βρίσκονται στο εμπρός μέρος του τραπέζιού. Ρυθμίζονται για να σταματάνε το τραπέζι σε οποιαδήποτε θέση κατά μήκος του διαμήκη άξονα.

### Ασφαλιστικά τραπέζιού.

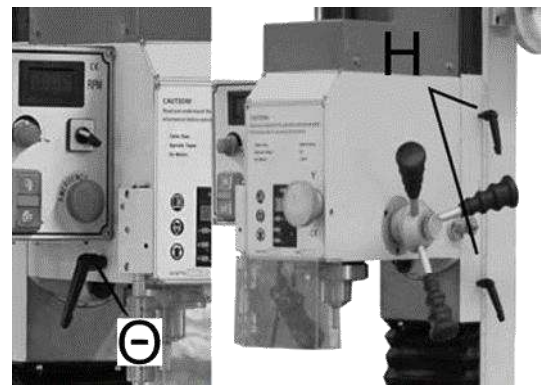
Τα ασφαλιστικά της διαμήκουσ κίνησης τραπέζιού (E, Εικόνα 6) βρίσκονται στο εμπρός μέρος του τραπέζιού. Τα ασφαλιστικά της εγκάρσιας τροφοδότησης του τραπέζιού (Z, Εικόνα 6) βρίσκονται στη δεξιά πλευρά, κάτω από το τραπέζι. Γυρίστε δεξιόστροφα για να ασφαλίσετε τις γλίστρες.

### Ασφαλιστικά φρεζοκεφαλής (H, Εικόνα 7)

Βρίσκονται στα δεξιά της κολώνας. Γυρίστε δεξιόστροφα για να κλειδώσετε την κεφαλή.



Εικόνα 6



Εικόνα 7

## Μοχλός ασφάλισης εμβόλου (Θ, Εικόνα 7)

Βρίσκεται στα αριστερά της κεφαλής. Το ύψος της ατράκτου μπορεί να ασφαλιστεί με το μοχλό ασφάλισης εμβόλου. Ρυθμίστε το ύψος με το μοχλό εμβόλου και περιστρέψτε το μοχλό προς τα κάτω. Περιστρέψτε δεξιόστροφα για να ασφαλίσετε την άτρακτο, και αντίστροφα για να χαλαρώσετε.



**ΠΡΟΣΟΧΗ:** Για καλύτερα αποτελέσματα: Όλες οι εργασίες φρεζαρίσματος πρέπει να γίνονται με το έμβολο / άτρακτο όσο το δυνατό κοντύτερα στην κεφαλή. Ασφαλίστε την άτρακτο, το τραπέζι και την κεφαλή φρεζαρίσματος στη θέση τους προτού εκκινήσετε τις εργασίες φρεζαρίσματος.

## Χειρολαβές προς τα κάτω τροφοδότησης: (I, Εικόνα 8):

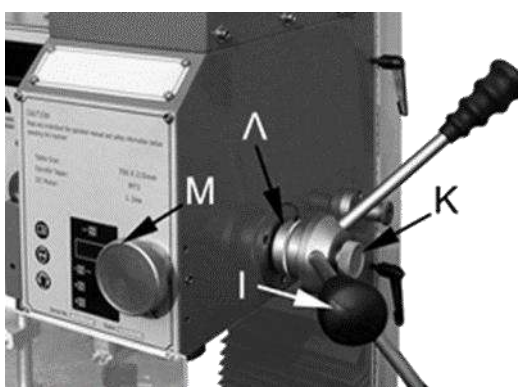
Βρίσκονται στη δεξιά πλευρά του κελύφους της κολώνας. Περιστρέφοντας αριστερόστροφα, το έμβολο κινείται προς το τραπέζι. Το ελατήριο επαναφοράς επαναφέρει τις χειρολαβές. Το κομβίο (Κ, Εικόνα 8) θα πρέπει να είναι χαλαρό προτού χρησιμοποιήσετε τις χειρολαβές. Οι βαθμονομημένες κλίμακες (Λ, Εικόνα 8) στη βάση της χειρολαβής μπορούν να αναπροσαρμοστούν ή να «μηδενιστούν» για να διευκολυνθούν οι ακριβείς και βολικές κινήσεις.

## Προς τα κάτω τροφοδότηση ακρίβειας

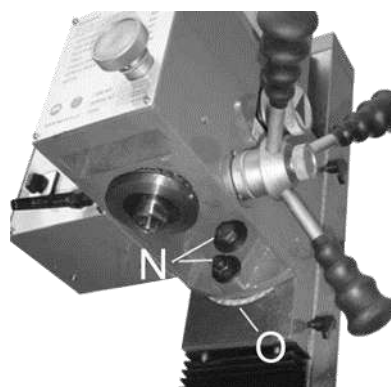
Περιστρέψτε αριστερόστροφα το κομβίο (Κ, Εικόνα 8) για να εμπλέξετε το κομβίο προς τα κάτω τροφοδότησης ακριβείας (Μ, Εικόνα 8) που βρίσκεται στο εμπρός μέρος της κεφαλής. Περιστρέψτε το ανάλογα με το προς τα που θέλετε να κινηθείτε. Περιστρέψτε το χειροτροχό δεξιόστροφα, για να εκτείνετε την άτρακτο, και αριστερόστροφα για την ανασύρετε.

## Περιστροφή κεφαλής φρεζαρίσματος

Η κεφαλή είναι σχεδιασμένη για να γέρνει κατά 90° είτε δεξιά είτε αριστερά, παρέχοντας έτσι τη δυνατότητα πραγματοποίησης εργασιών όπως γωνιακή διάτρηση ή οριζόντια αυλάκωση. Χαλαρώστε τα περικόχλια ασφάλισης (Ν, Εικόνα 9) κάτω από την κεφαλή. Περιστρέψτε την κεφαλή στην επιθυμητή θέση, χρησιμοποιώντας τον οδηγό αναφοράς (Ο, Εικόνα 9). Μόλις είναι στη θέση της, σφίξτε εκ νέου τα περικόχλια ασφάλισης.



Εικόνα 8



Εικόνα 9



**ΣΗΜΕΙΩΣΗ:** Βεβαιωθείτε ότι έχετε στηρίξει επαρκώς την κεφαλή, ώστε να μην περιστραφεί ανεξέλεγκτα από μόνη της. Πάντοτε να διατηρείτε τον έλεγχο της κεφαλής.

Έχετε υπόψη σας ότι η κεφαλή θα πρέπει να είναι ρυθμισμένη όταν επιστρέφεται στην μηδενικής της αξία εάν απαιτούνται υψηλά επίπεδα ακρίβειας. Εάν μπορείτε να χρησιμοποιήσετε μια γωνιακή μέγγενη για να



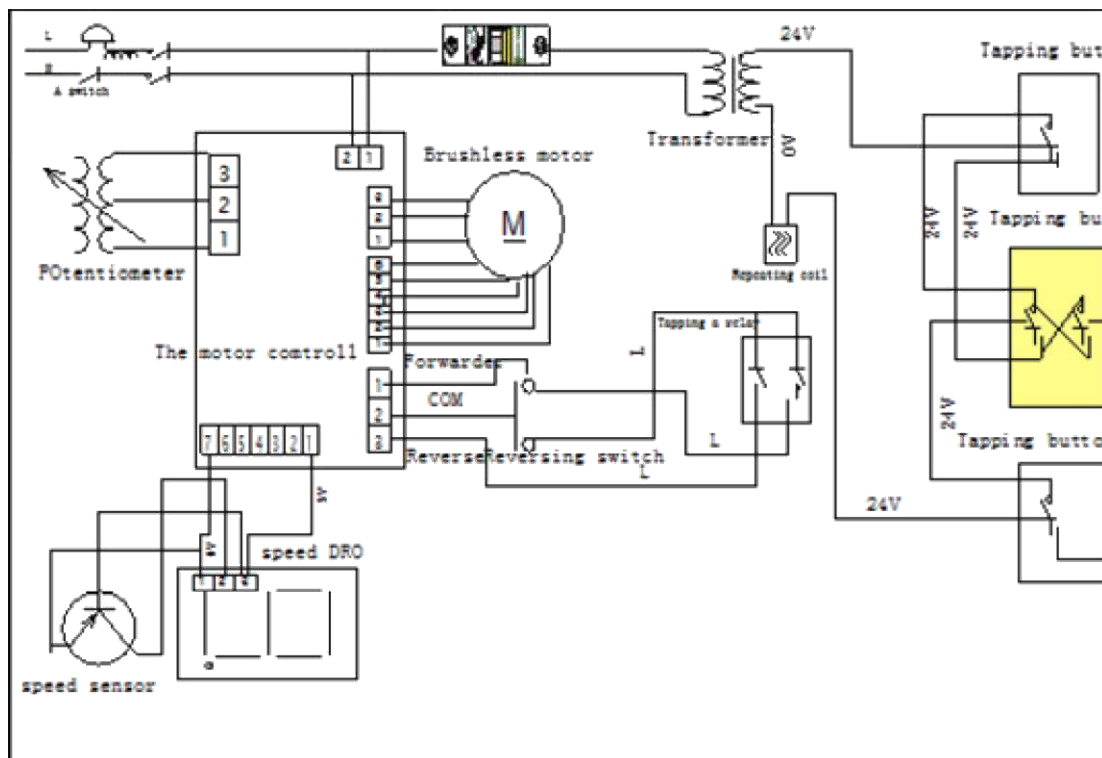
πραγματοποιήσετε την εργασία φρεζαρίσματος σας χωρίς να γείρετε την κεφαλή, θα γλυτώσετε αρκετό χρόνο ρύθμισης.

## 7. ΗΛΕΚΤΡΙΚΕΣ ΣΥΝΔΕΣΕΙΣ



**ΠΡΟΕΙΔΟΠΟΙΗΣΗ:** Όλες οι ηλεκτρικές συνδέσεις θα πρέπει να πραγματοποιούνται από εξειδικευμένο ηλεκτρολόγο. Αδυναμία συμμόρφωσης ενδέχεται να επιφέρει σοβαρό τραυματισμό.

Προτού συνδέσετε το μηχάνημα στην παροχή ρεύματος, βεβαιωθείτε ότι οι προδιαγραφές της παροχής ρεύματος είναι συμβατές με αυτές του μηχανήματος. Χρησιμοποιήστε το ηλεκτρολογικό διάγραμμα (βλ. Εικόνα 10) για να συνδέσετε το μηχάνημα στην παροχή ρεύματος.



Εικόνα 10



**ΠΡΟΕΙΔΟΠΟΙΗΣΗ:** Βεβαιωθείτε ότι το μηχάνημα είναι σωστά γειωμένο. Αδυναμία συμμόρφωσης ενδέχεται να επιφέρει σοβαρό τραυματισμό.

Το μηχάνημα αυτό είναι καλωδιωμένο για σύνδεση 230V, μονοφασικό. Το μοτέρ είναι Brushless και η ισχύς του ανέρχεται σε 1500 W.

Βεβαιωθείτε ότι και οι δύο φάσεις (L, N) είναι συνδεδεμένες. Ελαττωματικές ή λάθος συνδέσεις θα επιφέρουν την ακύρωση της εγγύησης.

Ενδείξεις για κάτι τέτοιο είναι:

Το μοτέρ ζεσταίνεται αμέσως (3-4 λεπτά).

Το μοτέρ δεν λειτουργεί αθόρυβα και δεν έχει ισχύ.

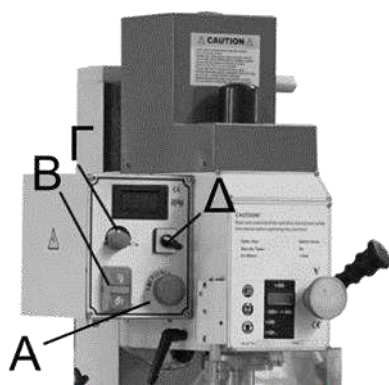
**Ο διακόπτης εκτάκτου ανάγκης (A, Εικόνα 11) λειτουργεί για την άμεση παύση λειτουργίας και προστατεύει το μηχάνημα και τα ηλεκτρικά του μέρη.**

**Κομβία ενεργοποίησης απενεργοποίησης (B, Εικόνα 11).** Πιέστε το πράσινο κομβίο που φέρει το σήμα "I" για να εκκινήσετε το μοτέρ. Πιέστε το κόκκινο κομβίο που φέρει το σήμα "O" για να απενεργοποιήσετε το μοτέρ.

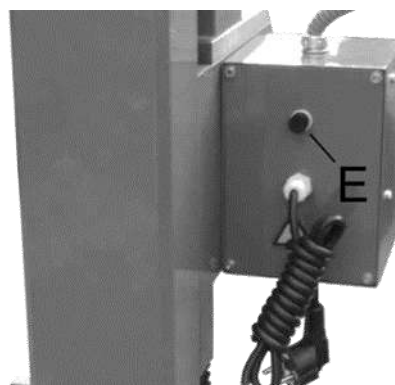
**Κομβίο ελέγχου ταχύτητας (Γ, Εικόνα 11).** Περιστρέψτε το δεξιόστροφα για να αυξήσετε την ταχύτητα ατράκτου και αντίστροφα για να τη μειώσετε. Θα πρέπει να περιστρέφετε το κομβίο στη θέση 0 κάθε φορά που σταματάτε το μηχάνημα. Πάντα να εκκινείτε το μηχάνημα με το κομβίο ρυθμισμένο στο 0.

**Ο διακόπτης κανονικής / ανάποδης κίνησης (F / R) (Δ, Εικόνα 11)** αλλάζει τη φορά κίνησης του μοτέρ. F – κανονική κίνηση, R – ανάποδη κίνηση.

**Η ασφαλειοθήκη (E, Εικόνα 12)** βρίσκεται στην κάτω πλευρά του ηλεκτρικού πίνακα. Η ασφάλεια είναι 15A. Περιστρέψτε αριστερόστροφα το κομβίο για να ανοίξετε και να αλλάξετε την ασφάλεια και δεξιόστροφα για να ξανασφίξετε.



Εικόνα 11

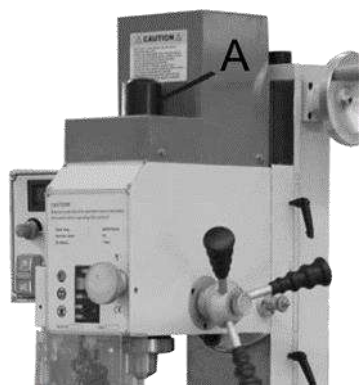


Εικόνα 12

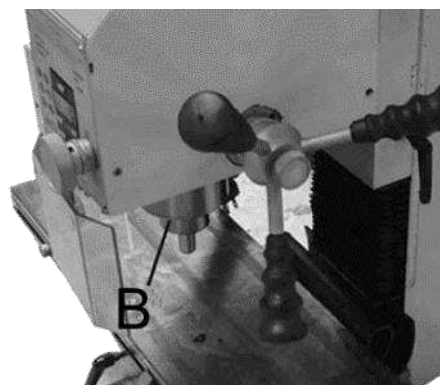


**ΠΡΟΕΙΔΟΠΟΙΗΣΗ:** Το μηχάνημα αυτό είναι σχεδιασμένο και προορίζεται για χρήση μόνο από κατάλληλα εκπαιδευμένο και έμπειρο προσωπικό. Αν δεν είστε εξοικειωμένος με τη σωστή και ασφαλή χρήση φρεζοδράπανων, μην χρησιμοποιείτε το μηχάνημα μέχρι να εκπαιδευτείτε και να αποκτήσετε τις κατάλληλες γνώσεις! Αδυναμία συμμόρφωσης ενδέχεται να επιφέρει σοβαρό τραυματισμό.

## 8. ΑΝΤΙΚΑΤΑΣΤΑΣΗ ΑΞΟΝΑ



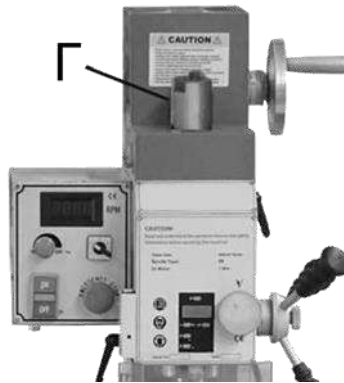
Εικόνα 13



Εικόνα 14

1. Αποσυνδέστε το μηχάνημα από την παροχή ρεύματος.
2. Αφαιρέστε το κάλυμμα της ράβδου έλξης επάνω στο κάλυμμα του μοτέρ (A, Εικόνα 13).
3. Κρατήστε το πλατύ μέρος της ατράκτου (B, Εικόνα 14) για να αποτρέψετε την κίνηση της όσο λασκάρτε τη ράβδο έλξης (Γ, Εικόνα 15) χρησιμοποιώντας το κατάλληλο κλειδί που παρέχεται.

- Χαλαρώστε τη ράβδο έλξης κατά περίπου τρεις ως τέσσερις πλήρεις περιστροφές.
- Χτυπήστε ελαφρά την κεφαλή της ράβδου έλξης με μια ελαστική ματσόλα για να ξεσφηνώσετε τον άξονα.



Εικόνα 15

- Κρατήστε τον άξονα με το χέρι σας όσο λασκάρετε τη ράβδο έλξης με το άλλο. Συνεχίστε να λασκάρετε τη ράβδο έλξης μέχρι ο άξονας να μπορεί να αφαιρεθεί από την άτρακτο. Σκουπίστε την άτρακτο με ένα καθαρό στεγνό πανί.
- Καθαρίστε τον καινούργιο άξονα με καθαρό στεγνό πανί και τοποθετήστε τον μέσα στην άτρακτο. Βιδώστε τη ράβδο έλξης μέσα στον άξονα. Σφίξτε τη ράβδο έλξης με ένα κλειδί ενώ κρατάτε την άτρακτο.



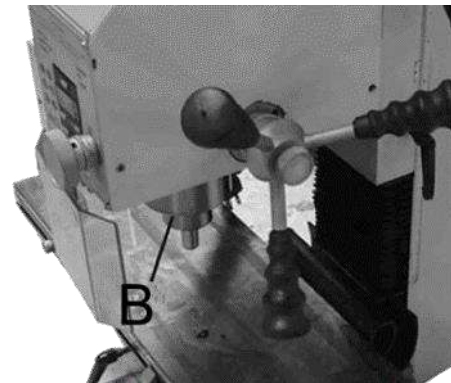
**ΠΡΟΕΙΔΟΠΟΙΗΣΗ:** Μην χαλαρώνετε την ράβδο έλξης περισσότερο από τρεις ή τέσσερις περιστροφές προτού χτυπήσετε με μια ελαστική ματσόλα καθώς ενδέχεται να προκληθεί ζημιά στο σπείρωμα της ράβδου έλξης.

## 9. ΡΥΘΜΙΣΗ ΔΙΑΚΕΝΩΝ - ΑΝΟΧΩΝ

Μετά από κάποιο διάστημα χρήσης, η κίνηση του τραπέζιού πάνω στους οδηγούς, θα προκαλέσει κάποια φυσιολογική φθορά. Ρυθμίστε τα διάκενα για να αντισταθμίσετε αυτήν τη φθορά.



Εικόνα 16



Εικόνα 17

- Η βίδα ρύθμισης οριζόντιου διάκενου (Α, Εικόνα 16) βρίσκεται στην πίσω δεξιά πλευρά του τραπέζιού. Η βίδα ρύθμισης εγκάρσιου διάκενου (Β, Εικόνα 16) βρίσκεται στην δεξιά πλευρά της βάσης κάτω από το τραπέζι. Η βίδα ρύθμισης κατακόρυφου διάκενου (Γ, Εικόνα 17) βρίσκεται στην κολώνα.
- Χαλαρώστε τη βίδα από το μικρό κώνο στο τέρμα του διάκενου. Γυρίστε τη βίδα από το μεγάλο κώνο στο τέρμα του διάκενου ελαφρά δεξιόστροφα για να σφίξετε. Περιστρέψτε τον χειροτροχό του τραπέζιού και ελέγξτε την τάση.

3. Ρυθμίστε εκ νέου εάν χρειάζεται.

## 10. ΣΥΝΤΗΡΗΣΗ



**ΠΡΟΕΙΔΟΠΟΙΗΣΗ:** Αποσυνδέστε το μηχάνημα από την παροχής ρεύματος προτού προβείτε σε οποιαδήποτε εργασία καθαρισμού, συντήρησης ή επισκευής.

Η συστηματική συντήρηση της εργαλειομηχανής σας είναι σημαντική για να διασφαλίσετε την ασφαλή και απρόσκοπτη λειτουργία της, τη μεγάλη διάρκεια ζωής της και τέλος την καλή ποιότητα του αποτελέσματος της εργασίας σας.

1. Προκειμένου να διατηρήσετε την ακρίβεια και την λειτουργικότητα του μηχανήματος, είναι σημαντικό να τη φροντίζετε, να τη διατηρείτε καθαρή, και να γρασάρετε και να τη λιπαίνετε τακτικά. Μόνο μέσω καλής φροντίδας μπορείτε να είστε σίγουροι ότι η ποιότητα εργασίας του μηχανήματος θα παραμείνει σταθερή.
2. Λιπαίνετε ελαφρά όλες τις γλίστρες πριν από κάθε χρήση. Ο κοχλίας του τραπέζιου θα πρέπει επίσης να λιπαίνεται ελαφρώς με γράσο βάσης λιθίου.
3. Κατά τη διάρκεια της λειτουργίας, τα ρινίσματα που πέφτουν στη επιφάνεια ολίσθησης θα πρέπει να καθαρίζονται εγκαίρως και θα πρέπει να πραγματοποιούνται τακτικές επιθεωρήσεις για να αποτρέπεται το πέσιμο ρινισμάτων στις γλίστρες. Μην απομακρύνετε τα ρινίσματα με γυμνά χέρια. Υπάρχει κίνδυνος κοψίματος από τις κοφτερές ακμές των ρινισμάτων.
4. Μετά το πέρας της καθημερινής εργασίας, αφαιρέστε όλα τα ρινίσματα και καθαρίστε τα διάφορα μέρη του μηχανήματος και εφαρμόστε λάδι μηχανής για προστασία από τη σκουριά.
5. Προκειμένου να διατηρήσετε την ακρίβεια του μηχανήματος, φροντίστε την κολώνα, τη ράβδο έλξης, την επιφάνεια του τραπέζιου εργασίας και τους οδηγούς και αποφύγετε τις μηχανικές βλάβες και φθορά που οφείλονται σε εσφαλμένη χρήση.
6. Αν εντοπίσετε κάποια ζημιά, θα πρέπει να προχωρήσετε άμεσα στις απαραίτητες ενέργειες για την αποκατάσταση της. Για την επισκευή θα πρέπει να χρησιμοποιηθούν γνήσια και καινούρια ανταλλακτικά.

## 11. ΟΔΗΓΟΣ ΑΝΤΙΜΕΤΩΠΙΣΗΣ ΠΡΟΒΛΗΜΑΤΩΝ

ΠΡΟΒΛΗΜΑ	ΠΙΘΑΝΗ ΑΙΤΙΑ	ΕΠΙΛΥΣΗ
Το κοπτικό παίζει.	<ul style="list-style-type: none"><li>• Τα διάκενα είναι χαλαρά στο τραπέζι / κολώνα.</li><li>• Οι μη χρησιμοποιούμενες προώσεις δεν είναι ασφαλισμένες.</li><li>• Δεν είναι ασφαλισμένη η κεφαλή του φρεζοδράπανου.</li><li>• Έμβολο πολύ χαλαρό.</li><li>• Το κοπτικό δεν είναι κεντραρισμένο.</li><li>• Λάθος σχέδιο κοπτικού, ή υπερβολικά στομωμένο κοπτικό.</li></ul>	<ul style="list-style-type: none"><li>• Ρυθμίστε τα διάκενα.</li><li>• Ασφαλίστε όλους τους άξονες εκτός από αυτόν που κινείται.</li><li>• Ασφαλίστε την κεφαλή φρεζαρίσματος.</li><li>• Σφίξτε την ασφάλεια του εμβόλου.</li><li>• Κεντράρετε το κοπτικό.</li><li>• Διαμορφώστε, ακονίστε ή αντικαταστήστε το κοπτικό.</li></ul>
Το βάθος κοπής δεν είναι σταθερό.	<ul style="list-style-type: none"><li>• Το έμβολο κινείται.</li><li>• Λάθος ρύθμιση.</li></ul>	<ul style="list-style-type: none"><li>• Ασφαλίστε το έμβολο.</li><li>• Βεβαιωθείτε ότι η ρύθμιση είναι παράλληλη ως προς το τραπέζι.</li></ul>

Η οπή είναι εκτός κέντρου ή το κοπτικό δεν είναι σταθερό.	<ul style="list-style-type: none"> <li>• Το κοπτικό είναι στομωμένο.</li> <li>• Το κοπτικό δεν είναι σωστά εγκατεστημένο στο τσοκ.</li> <li>• Το τσοκ είναι χαλαρό στην άτρακτο.</li> <li>• Η ράβδος ζεύξης δεν είναι ασφαλισμένη.</li> <li>• Έδρανα χαλαρά ή φθαρμένα.</li> <li>• Πολλή γρήγορη κοπή.</li> </ul>	<ul style="list-style-type: none"> <li>• Χρησιμοποιείτε αιχμηρά κοπτικά.</li> <li>• Εγκαταστήστε εκ νέου το κοπτικό.</li> <li>• Εγκαταστήστε εκ νέου το τσοκ στον άξονα.</li> <li>• Σφίξτε τη ράβδο ζεύξης.</li> <li>• Σφίξτε ή αντικαταστήστε τα έδρανα.</li> <li>• Μειώστε την ταχύτητα.</li> </ul>
Το κοπτικό γυρνάει νευρικά ή σταματάει.	Η ταχύτητα τροφοδοσίας είναι πολύ μεγάλη.	Μειώστε την ταχύτητα τροφοδοσίας.
Το τσοκ σφίγγει και ξεσφίγγει δύσκολα.	<ul style="list-style-type: none"> <li>• Το τσοκ κολλάει.</li> <li>• Απορρίμματα στο τσοκ.</li> </ul>	<ul style="list-style-type: none"> <li>• Βάλτε λιπαντικό.</li> <li>• Καθαρίστε το τσοκ.</li> </ul>
Το τσοκ είναι ασταθές.	<ul style="list-style-type: none"> <li>• Το τσοκ είναι χαλαρό πάνω στον άξονα.</li> <li>• Η ράβδος ζεύξης δεν είναι σφιχτή.</li> </ul>	<ul style="list-style-type: none"> <li>• Καθαρίστε τον άξονα και εγκαταστήστε εκ νέου.</li> <li>• Καθαρίστε την άτρακτο και αντικαταστήστε τη ράβδο ζεύξης.</li> </ul>
Όταν ενεργοποιείται το μηχάνημα δεν γίνεται τίποτα.	<ul style="list-style-type: none"> <li>• Το μηχάνημα δεν είναι συνδεδεμένο στην παροχή ρεύματος.</li> <li>• Χαλαρές ηλεκτρικές συνδέσεις.</li> </ul>	<ul style="list-style-type: none"> <li>• Συνδέστε στην παροχή ρεύματος.</li> <li>• Σφίξτε τις ηλεκτρικές συνδέσεις.</li> </ul>

## 12. ΤΕΧΝΙΚΕΣ ΠΡΟΔΙΑΓΡΑΦΕΣ

Κωδικός	42836
Μοντέλο	VM32L
Ικανότητα Διάτρησης	32 mm
Ικανότητα αυλάκωσης	20 mm
Ικανότητα Φρεζαρίσματος	76 mm
Κώνος ατράκτου	MT3
Διαδρομή κώνου (άξονα)	50 mm
Περιστροφή κεφαλής	±90°
Αριθμός ταχυτήτων ατράκτου	Μεταβλητή
Εύρος ταχυτήτων ατράκτου	100 ~ 2250 rpm
Επιφάνεια τραπεζιού	840 x 210 mm
Μεγ. διαμήκης διαδρομή τραπεζιού	580 mm
Μεγ. εγκάρσια διαδρομή τραπεζιού	205 mm
Μέγ. Απόσταση κώνου - τραπεζιού	470 mm
Απόσταση άξονα - κολώνας	180 mm
Αυλάκια σχήματος T	3 x 14 mm
Μοτέρ	1500 W, 1 Ph, 230 V
Διαστάσεις Συσσκευασίας	850 x 890 x 1120 mm
Καθαρό βάρος (περίπου)	230 kg

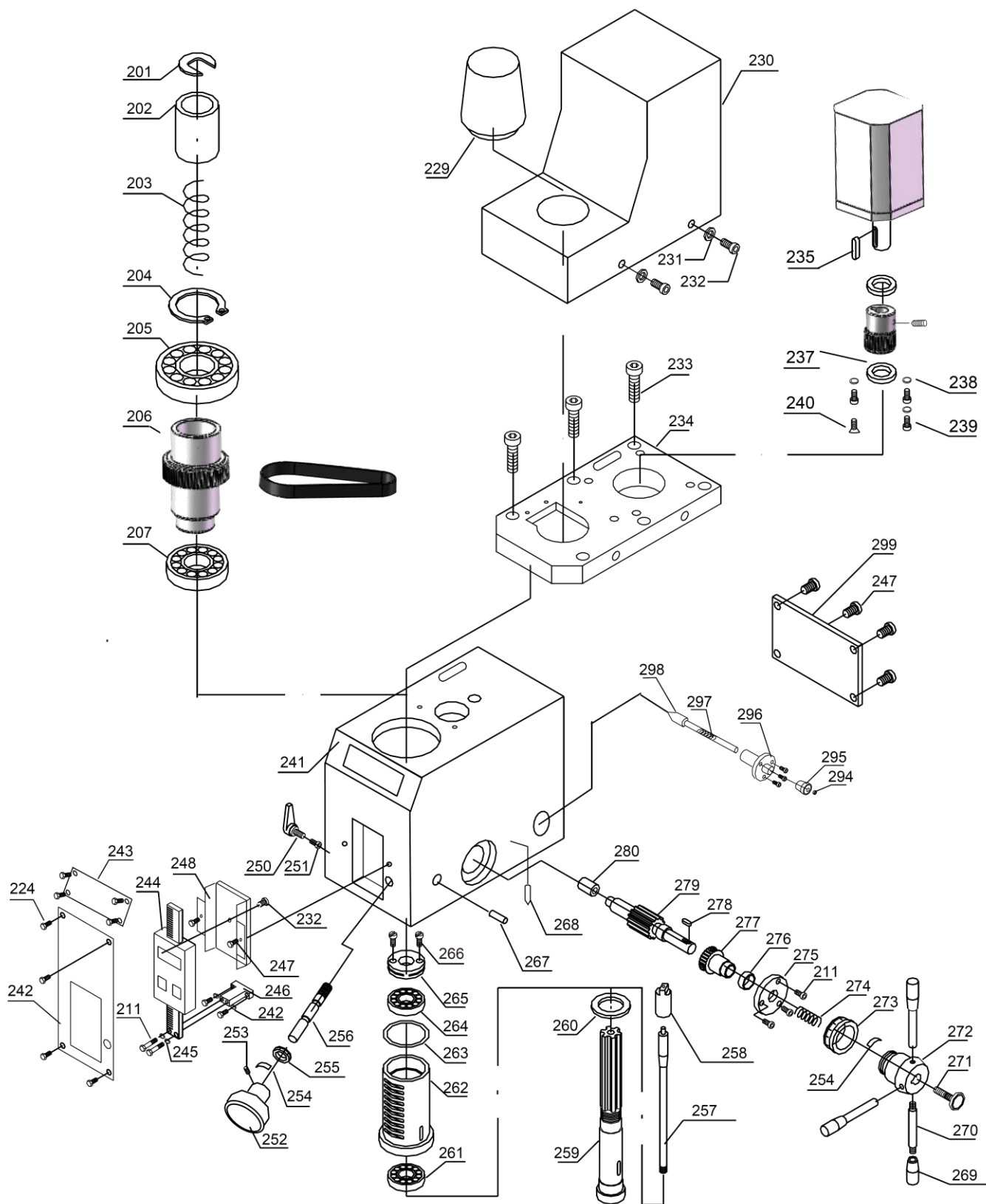


**ΣΗΜΕΙΩΣΗ:** Ο κατασκευαστής διατηρεί το δικαίωμα να τροποποιήσει τα τεχνικά χαρακτηριστικά χωρίς προηγούμενη ειδοποίηση.

Κατασκευάζεται από την: Weiss Machinery Co., Ltd., No 8 Chun Yang Road, Riverside Economic Dev. Zone, Jiangning District, Nanjing, China

# 13. ΛΙΣΤΑ ΕΞΑΡΤΗΜΑΤΩΝ

## 13.1 ΣΥΝΑΡΜΟΓΗ ΚΕΦΑΛΗΣ ΦΡΕΖΑΡΙΣΜΑΤΟΣ



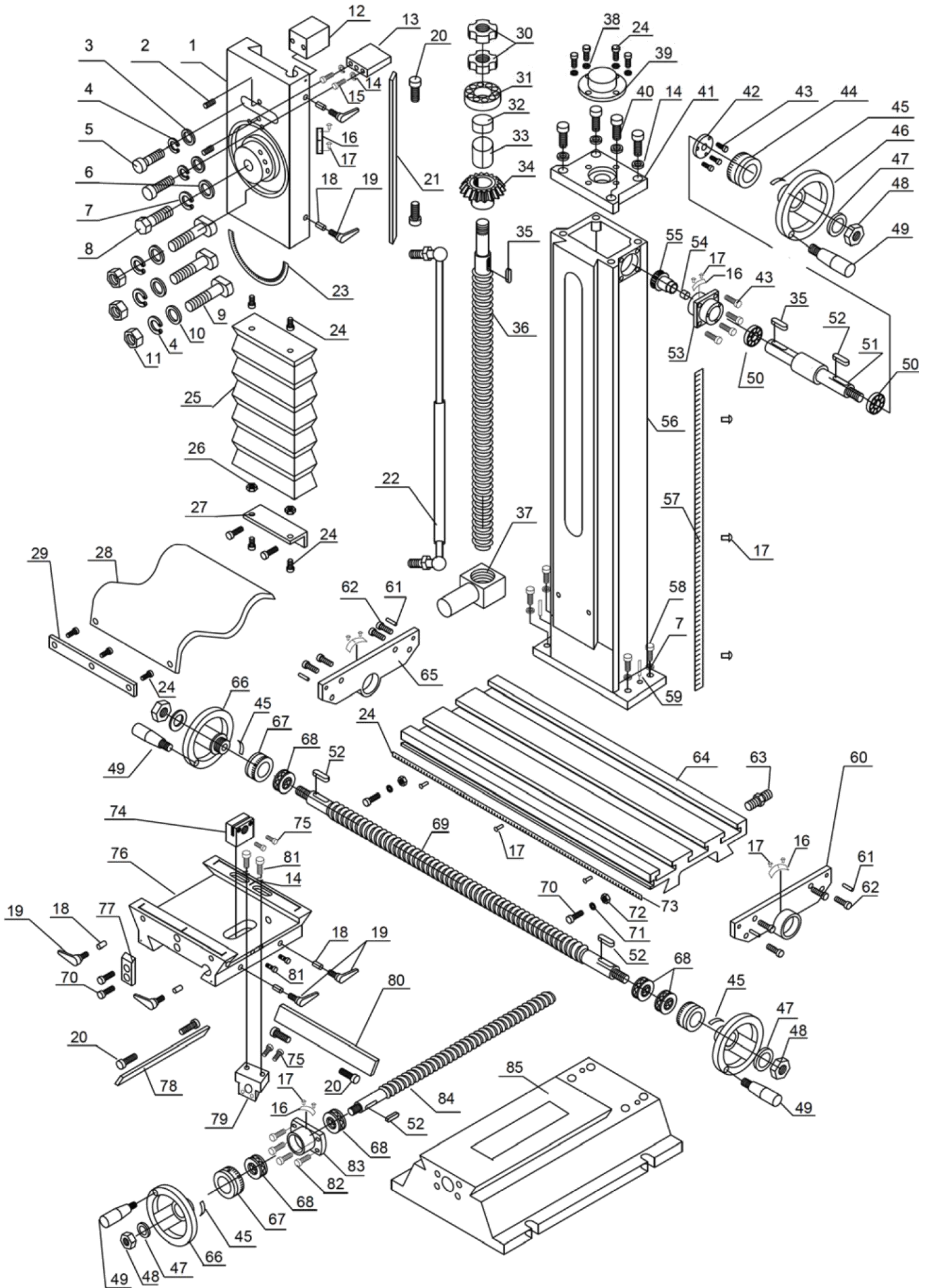
Parts No.	Description	Specification	Qty	Code NO.
201	Position Washer		1	30213101
202	Bush		1	30213102
203	Spring	3×Φ29×150	1	50670130
204	Snap Ring	Φ100	1	50640653
205	Bearing	6211-2RZ	1	50406211
206	Gears	39/64T	1	30213103
207	Bearing	6207-2RZ	1	50406207
208	Snap Ring	Φ72	1	50640644
209	Snap Ring	Φ15	1	50640813
210	Gears	39T	1	30213104
211	Hex Head Cap Srew	M4×10	2	50619042B
212	Guard		1	30213105
213	Snap Ring	Φ35	2	50640624
214	Bearing	6202-2RZ	2	50406202
215	Shafting Gear	31/56T	1	30213106
216	Shaft		1	30213107
217	Key	5×16	1	50644033
218	Key	6×50	1	50644058
219	Pin	2x10	2	50643310
220	Raster Ring	16Bore	1	30213108
221	Hex Head Cap Srew	M3×8	2	50619032B
222	Sensor		1	51809001
223	Bracket for finder		1	30213109
224	Hex Head Cap Srew	M3×6	12	50619031B
225	Washer	Φ3	2	50637903B
226	Nut	M3	2	50630203B
227	Screw	M4×16	1	50615154
228	Terminal		1	38140202
229	Drawbar Cover		1	30213110
230	Motor Cover		1	30213111
231	Washer	Φ4	4	50635804B
232	Hex Head Cap Srew	M4×8	7	50619041B
233	Hex Head Cap Srew	M6×30	6	50619065

Parts No.	Description	Specification	Qty	Code NO.
234	Motor Plate		1	30213112
235	Motor	108ZYT	1	38014240
236	Hex Head Cap Srew	M8×16	4	50619071
237	Spring Washer	8	4	50637808B
238	Key	5×20	1	50644035
239	Gear	20T	1	30213113
240	Snap Ring	Φ14	1	50640812
241	Mill Head		1	30213114
242	Label		1	39213100
243	Label		1	39213000
244	Digital Scale		1	23070100
245	Washer	Φ4	6	50637904B
246	Base		1	30213115
247	Screw	M4×8	8	50615251
248	Bracket		1	30213116
249	Plate			30213117
250	Locking Lever	M8×20	1	50661066
251	Brass Pin		1	30213118
252	Knob		1	30213119
253	Set Screw	M5×6	1	50618850A
254	Spring Piece		2	50674004
255	Dial		1	30213120
256	Worm Shaft		1	30213121
257	Drawbar		1	30213005
258	Retainer cup		1	30213122
259	Spindle		1	30213123
260	Ring		1	30213124
261	Bearing	32007	1	50432007
262	Sleeve		1	30213125
263	Rubber Ring	69×5.3	1	50650220
264	Bearing	32006	1	50432006
265	Adjusted Nut		1	30213126
266	Hex Head Cap Srew	M5×12	2	50619052
267	Pin	A6×35	1	50642306



Parts No.	Description	Specification	Qty	Code NO.
268	Pin	2×10	1	30213127
269	Handle		3	30213128
270	Handle Lever		3	30213129
271	Locking Knob	M8	1	30213130
272	Base		1	30213131
273	Dial		1	30213132
274	Spring	1.5×Φ15×29	1	50670115
275	Flange		1	30213133
276	Washer		1	30213134
277	Worm Gear	25T	1	30213135
278	Key	6×16	1	50644048
279	Gear Shaft		1	30213136
280	Block		1	30213137
281	H/L Speed Indication Label		1	30213901
282	Set Screw	M8×8	1	50618670
283	Spring	0.8×Φ5×25	1	50670080
284	Ball	Φ6.5	2	50650325
285	Knob		1	30213138
286	Set Screw	M5×10	2	50618852A
287	Rivet	2×3	4	50626720
288	H/L Speed Label		1	30213902
289	Flange		1	30213139
290	Fork Shaft		1	30213140
291	Set Screw	M5×8	1	50618851A
292	Fork Arm		1	30213141
293	Fork		1	30213142
294	Nut	M6	1	50634606
295	Knob		1	30213143
296	Bracket		1	30213144
297	Spring	0.9×Φ8×20	1	50670090
298	Pin		1	30213145
299	Rear Plate		1	30213146

### 13.2 ΣΥΝΑΡΜΟΓΗ ΚΟΛΩΝΑΣ, ΠΑΓΚΟΥ, ΒΑΣΗΣ

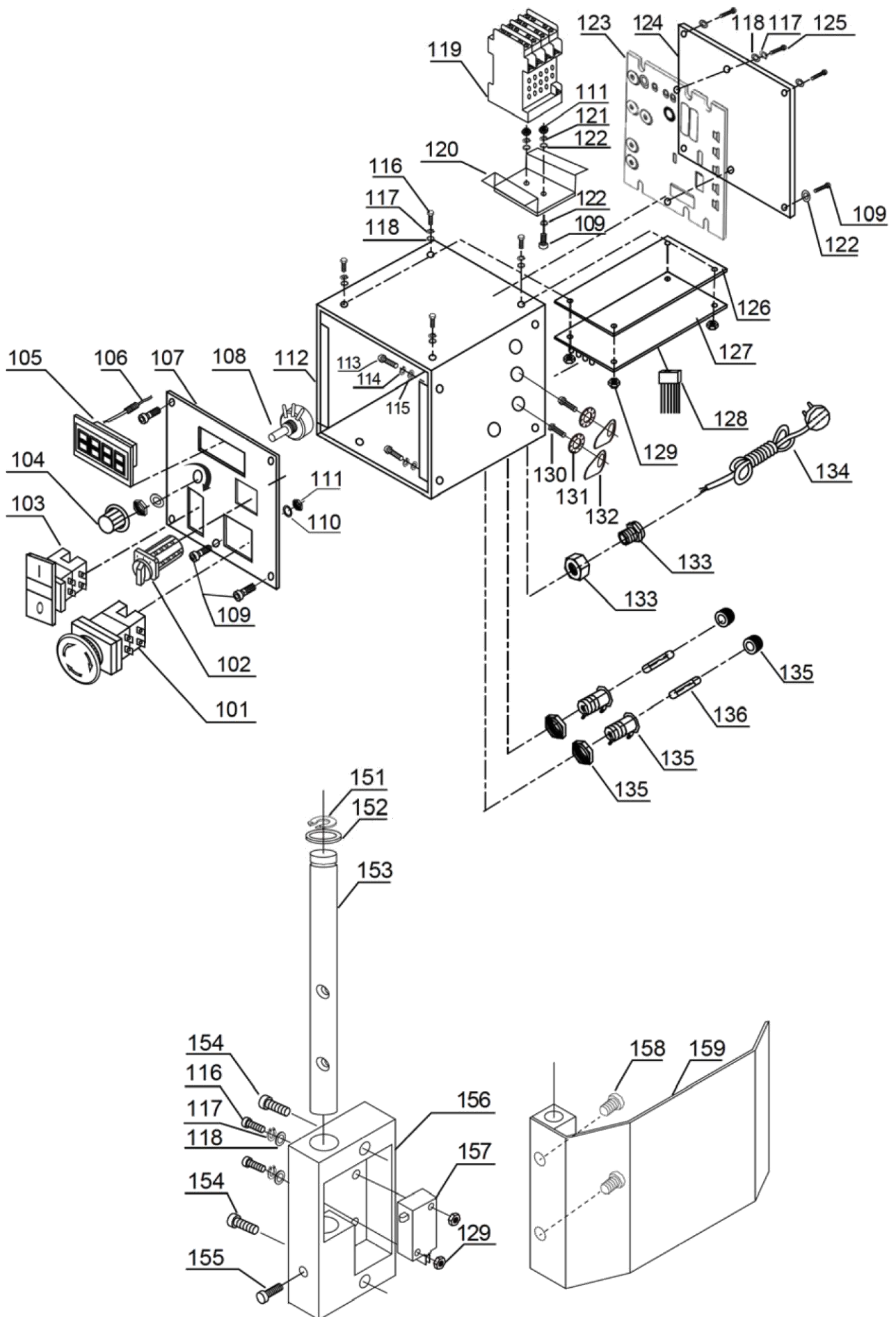


Parts No.	Description	Specification	Qty	Code NO.
1	Vertical Slide		1	30213201
2	Set Screw	M6×16	2	50618864A
3	Washer	Φ10	2	50637910
4	Spring Washer	10	5	50637810
5	Hex Head Cap Srew	M10×35	2	50619085
6	Washer	Φ12	1	30213202
7	Spring Washer	12	5	50637812
8	Screw	M12×40	1	50612864
9	T-Bolt	M10×60	3	50611333
10	Washer	Φ10	3	30213203
11	Nut	M10	1	50630210
12	Block		1	30213204
13	Block		1	30213205
14	Spring Washer	8	8	50637808
15	Hex Head Cap Srew	M8×25	2	50619073
16	Postion label		5	3L922001
17	Rivet	2×3	16	50626720
18	Brass Pin		6	30213206
19	Locking Lever	M6×25	6	50661065
20	Gib Screw		6	30213207
21	Gib		1	30213208
22	Air spring		1	50675025
23	Angle Indication Label		1	30213903
24	Hex Head Cap Srew	M5×12	13	50619052B
25	Dust Cover	150mm	1	30213209
26	Nut	M5	2	50630205B
27	Connect Rib		1	30213210
28	Dust Cover		1	30213211
29	Connect Rib		1	30213212
30	Nut	M16×1.5	2	50632916
31	Bearing	51203	1	50451203
32	Brass spacer bush		1	30213213
33	Steel spacer bush		1	30213214
34	Gear	26T	1	30213215

Parts No.	Description	Specification	Qty	Code NO.
35	Key	4×16	2	50644023
36	Vertical Leadscrew		1	30213216
37	Nut		1	30213217
38	Washer	Φ5	4	50637905B
39	Cover		1	30213218
40	Hex Head Cap Srew	M8×20	4	50619072
41	Bracket		1	30213219
42	Flange		1	30213220
43	Hex Head Cap Srew	M5×12	7	50619052
44	Dial		1	30213221
45	Spring Piece		4	50674004
46	Handwheel		1	30213222
47	Washer	Φ8	4	50637908
48	Locking Nut	M8	4	50631708
49	Handle	M10×80	4	30213223
50	Bearing	6001-2RZ	2	50406001
51	Shaft		1	30213224
52	Key	4×10	4	50644020
53	Bearing Housing		1	30213225
54	Bush	Φ14 45#steel	1	30213226
55	Gear	26T	1	30213227
56	Column		1	30213228
57	Label		1	30213904
58	Hex Head Cap Srew	M12×65	4	50619097A
59	Pin	A6×50	2	50642308
60	Right Bracket		1	30213301
61	Pin	A6×25	4	50642304
62	Hex Head Cap Srew	M6×16	8	50619062
63	Plug		1	30213302
64	Working Table		1	30213303
	Working Table(L)		1	30213303L
65	Left Bracket		1	30213304
66	Handwheel		3	30213306
67	Dial		3	30213307
68	Bearing	51201	5	50451201

Parts No.	Description	Specification	Qty	Code NO.
69	Longitudinal Leadscrew		1	30213308
	Longitudinal Leadscrew(L)		1	30213308L
70	Hex Head Cap Srew	M6×10	4	50619058B
71	Bush	45#steel	2	30213309
72	Nut		2	30213310
73	Scale		1	30213905
74	Longitudinal Nut		1	30213311
75	Adjusted Screw	M4×14	4	50619044
76	Coross Slide		1	30213312
77	Position Block		1	30213313
78	Cross Gib		1	30213314
79	Cross Nut		1	30213315
80	Longitudinal Gib		1	30213316
81	Hex Head Cap Srew	M8×30	4	50619074
82	Hex Head Cap Srew	M6×20	4	50619063
83	Bearing Housing		1	30213317
84	Cross Leadscrew		1	30213318
85	Base		1	30213319

### 13.3 ΣΥΝΑΡΜΟΓΗ ΗΛΕΚΤΡΙΚΟΥ ΠΙΝΑΚΑ



Parts No.	Description	Specification	Qty	Code NO.
101	Emergency Swich	YW1B-V4E01R	1	38053001
102	F/R Swich	ZH-DC-3-06 240~400V 3PH	1	38062053
103	ON/OFF Swich	TN2 BTY-1AB	1	38056201
104	Timing Knob		1	51820901
105	Speed Display		1	38150001
106	Cable		1	38141002
107	Electrical Plate		1	30213910
108	Potentiometer	WX14-12 4k7	1	51820047
109	Hex Head Cap Srew	M4×8	11	50619041B
110	Tooth Washer	4	1	50636704
111	Nut	M4	2	50630204B
112	Electrical Box		1	30213950
113	Hex Head Cap Srew	M5×8	4	50619050B
114	Spring Washer	5	4	50637805B
115	Washer	Φ5	4	50637905B
116	Hex Head Cap Srew	M3×18	6	50619036B
117	Spring Washer	3	8	50637803B
118	Washer	Φ3	8	50637903B
119	AC Contactor	S-P06	1	38021006
120	Bracket For AC Contactor		1	30213952
121	Spring Washer	4	2	50637804B
122	Washer	Φ4	8	50637904B
123	Speed Control	JYMC-220B-I	1	38080004
124	Cover		1	30213951
125	Hex Head Cap Srew	M3×8	2	50619032B
126	Bracket For Filter		1	51852902
127	Filter		1	51852004
128	Detect Cable		1	38141001
129	Nut	M3	6	50630203B
130	Hex Head Cap Srew	M5×12	2	50619052B
131	Tooth Washer	5	2	50636705
132	Ground Label	1	2	3L911001
133	Strand Relief		1	38109101
134	Plug		1	38100131
135	Fuse Holder		2	38131520
136	Fuse	10A	2	38130020

Parts No.	Description	Specification	Qty	Code NO.
151	Snap Ring	Φ12	1	50640810
152	Washer	Φ12	1	50637712
153	Rod		1	30213960
154	Hex Head Cap Srew	M5x16	2	50619053B
155	Set Screw	M5×10	1	50618852A
156	Bracket		1	30213961
157	Micro Switch		1	38060101
158	Screw	M4×10	2	50615253
159	Protective Cover		1	30213962

#### 14. ΔΗΛΩΣΗ ΣΥΜΜΟΡΦΩΣΗΣ

Ο κατασκευαστής δηλώνει με αποκλειστική του ευθύνη ότι το προϊόν αυτό συμμορφώνεται με τις ουσιώδεις απαιτήσεις των οδηγιών της Ε.Ε. που αφορούν το εν λόγω προϊόν και ικανοποιεί τα σχετικά πρότυπα που εφαρμόζονται για αυτό, ώστε να φέρει την κατάλληλη σήμανση / πιστοποίηση CE. Για περισσότερες λεπτομέρειες, ανατρέξτε στην αναλυτική Δήλωση Συμμόρφωσης που συνοδεύει το προϊόν.

#### 15. ΕΓΓΥΗΣΗ ΚΑΙ ΟΡΟΙ ΕΓΓΥΗΣΗΣ

Η UNIMAC A.E. διασφαλίζει τους αγοραστές για την καλή ποιότητα του προϊόντος και παρέχει εγγύηση καλής λειτουργίας του. Η δήλωση αυτή και οι όροι της εγγύησης αναφέρονται επιπρόσθετα των συμβατικών υποχρεώσεων του κατασκευαστή έναντι του καταναλωτή και σε καμία περίπτωση δεν επηρεάζει τα θεσμοθετημένα δικαιώματά του που προβλέπονται από την ισχύουσα νομοθεσία.

Η χρονική διάρκεια της εγγύησης είναι:

- **12 μήνες** για προϊόντα που χρησιμοποιούνται για επαγγελματική ή εμπορική χρήση και πάντα σύμφωνα με τις προδιαγραφές του προϊόντος.
- **24 μήνες** για προϊόντα που χρησιμοποιούνται για ερασιτεχνική χρήση από καταναλωτές.

Η χρονική διάρκεια της εγγύησης ξεκινά από την ημερομηνία αγοράς του προϊόντος από τον τελικό αγοραστή. Απαραίτητη προϋπόθεση για την αναγνώριση κάθε απαίτησης εγγύησης είναι η προσκόμιση του σχετικού παραστατικού αγοράς (απόδειξη ή τιμολόγιο) όπου θα αναγράφεται ευκρινώς ο τύπος/κωδικός του προϊόντος και η ημερομηνία αγοράς του.

Η παρούσα εγγύηση ισχύει για τα προϊόντα και τις συσκευές που έχουν πωληθεί και εγκατασταθεί εντός της Ελλάδος.

Εάν το προϊόν καταστεί ελαττωματικό λόγω κατασκευαστικού σφάλματος, ή αστοχίας υλικού εντός της χρονικής διάρκειας της εγγύησης και υπό ορθή χρήση αυτού, αναλαμβάνουμε το κόστος αποκατάστασης του σφάλματος του προϊόντος. Είναι στη διακριτική ευχέρεια της UNIMAC είτε να επισκευάσει ή να αντικαταστήσει τα ελαττωματικά μέρη του ή κατά τη δική της εκτίμηση να αντικαταστήσει πλήρως το προϊόν εάν αυτό θεωρηθεί απαραίτητο.

Τα αντικατασταθέντα μέρη ή προϊόντα περιέχονται στην ιδιοκτησία της UNIMAC A.E.



Η αποκατάσταση της βλάβης γίνεται στο τμήμα τεχνικού ελέγχου της UNIMAC A.E. όπου υπάρχει ο απαραίτητος εξοπλισμός για τη διάγνωση, επισκευή και δοκιμή του προϊόντος και κατά τις εργάσιμες ημέρες και ώρες. Τα έξοδα συσκευασίας και αποστολής/παραλαβής του προϊόντος βαρύνουν τον πελάτη. Η ανταπόκριση στην παροχή εγγύησης γίνεται βάση των ισχυουσών αναγκών και των διαθέσιμων μέσων. Η UNIMAC δεσμεύεται ότι θα καταβάλει κάθε δυνατή προσπάθεια για την αποκατάσταση των σφαλμάτων εντός εύλογου χρονικού διαστήματος, ωστόσο δε φέρει ευθύνη για ενδεχόμενες καθυστερήσεις στην εκτέλεση των υποχρεώσεων της που οφείλονται σε τρίτους ή σε εξωγενείς παράγοντες.

Δεν καλύπτονται από την παρούσα εγγύηση τα μέρη εκείνα που θα παρουσιάσουν βλάβη εξαιτίας αμέλειας, μη ορθής χρήσης ή/και κατάχρησης του προϊόντος, μη σωστή τήρηση του προγράμματος συντήρησης, λανθασμένης εγκατάστασης ή συναρμολόγησης, επισκευής από μη εξουσιοδοτημένο πρόσωπο, κακής μεταφοράς και όταν οι συνθήκες δεν μπορούν να πιστοποιήσουν ότι το ελάττωμα οφείλεται καθαρά σε κατασκευαστικό σφάλμα. Παύει η ισχύς της εγγύησης όταν γίνουν επεμβάσεις στην συσκευή χωρίς την έγκριση του κατασκευαστή, όταν δεν ακολουθηθούν οι οδηγίες εγκατάστασης και θέσης σε λειτουργία που αναφέρονται στο φυλλάδιο οδηγιών που συνοδεύει το προϊόν, όταν η χρήση του προϊόντος δεν είναι σύμφωνη με τις προδιαγραφές του (π.χ. επαγγελματική χρήση καταναλωτικών προϊόντων). Επίσης δεν καλύπτονται από την εγγύηση ζημιές που ενδεχομένως προκληθούν από ατύχημα, ακραία φυσικά φαινόμενα (π.χ. κεραυνό, πλημμύρα, σεισμό, πυρκαγιά, παγετό κ.λπ.), από διακοπή ρεύματος, απώλεια φάσης, αυξομείωση τάσης, ή τροφοδοσίας διαφορετικής από την ενδεικνυόμενη, από τη χρήση λανθασμένου ή ακατάλληλου ή κακής ποιότητας καυσίμου, κακό χειρισμό ή ρύθμιση της συσκευής, πλημμελή συντήρηση, κακό καθαρισμό ή μη ορθή αποθήκευση.

Η παρούσα εγγύηση δεν καλύπτει το κόστος καθαρισμού, προγραμματισμένης και απαραίτητης για τη σωστή λειτουργία του προϊόντος συντήρησης, εγκατάστασης, ρύθμισης, επίδειξης ή εκπαίδευση του τρόπου λειτουργίας του προϊόντος.

Η εταιρεία δεν αναλαμβάνει καμία ευθύνη έναντι ζημιών που ενδεχομένως προκληθούν, άμεσα ή έμμεσα σε πρόσωπα, ζώα, ή πράγματα σαν συνέπεια της μη τήρησης των οδηγιών που αναφέρονται στο παρόν φυλλάδιο και αφορούν στη σωστή χρήση, συντήρηση και εγκατάσταση της συσκευής. ή λόγω καθυστερήσεων της αποκατάστασης της βλάβης. Επίσης δεν αναγνωρίζει τυχόν διαφυγόντα κέρδη από τη μη λειτουργία του προϊόντος λόγω βλάβης. Σε κάθε περίπτωση η ευθύνη της εταιρείας λόγω εγγύησης δε μπορεί να υπερβαίνει την αξία του μηχανήματος που καλύπτει η εγγύηση.

Εξαιρούνται της εγγύησης τα μέρη εκείνα που φθείρονται φυσιολογικά κατά τη χρήση του προϊόντος (π.χ. ψήκτρες -καρβουνάκια-, ιμάντες μετάδοσης κίνησης, τροχοί, πέλματα, στεγανωτικά μέσα, λιπαντικά, σπινθηριστές -μπουζί-, χειρόμιζες, φίλτρα, καλώδια, σωλήνες, κοπτικά εξαρτήματα, κ.λπ.) όπως και τα μέρη που πρέπει να αντικατασταθούν σύμφωνα με το οριζόμενο από τον κατασκευαστή ή την κοινή πρακτική πρόγραμμα συντήρησης εντός του χρόνου της εγγύησης.

#### **ΕΠΙΣΚΕΥΗ ΕΚΤΟΣ ΕΓΓΥΗΣΗΣ:**

Η εταιρεία μετά την λήξη της εγγύησης θα εξακολουθεί να παρέχει service με τα γνήσια ανταλλακτικά στα προϊόντα και στις συσκευές, για εύλογο χρονικό διάστημα ανάλογα με τον προβλεπόμενο χρόνο ζωής του προϊόντος, με την ανάλογη χρέωση εργασίας, ανταλλακτικών και εξόδων αποστολής.





Για οποιοδήποτε τεχνικό πρόβλημα μπορείτε να επικοινωνήσετε με το κατάστημα που αγοράσατε το μηχάνημα ή με την αντιπροσωπεία:



**Έδρα:**

Ηφαίστου 55, 194 00 ΒΙ.ΠΕ. Κορωπίου, Ελλάδα

**Υποκατάστημα (Service & Ανταλλακτικά):**

Καζαντζάκη 5 & Ν. Βρεττάκου 3, Τ.Κ.182 33 Αγ. Ι. Ρέντη, Ελλάδα



**Τηλεφωνικό κέντρο:** 210-3490300



**Πωλήσεις:** sales@unimac.gr / **Service:** service@unimac.gr



**web:** www.unimac.gr

## Περιβαλλοντική προστασία



Η συσκευή και τα εξαρτήματα θα πρέπει να ανακυκλώνονται με φιλικό προς το περιβάλλον τρόπο. Μην απορρίπτετε τη συσκευή μαζί με οικιακά απόβλητα. Υποστηρίξτε την περιβαλλοντική προστασία παραδίδοντας τη συσκευή σε τοπικό σημείο συλλογής ή ζητήστε πληροφορίες από εξειδικευμένο αντιπρόσωπο.



Παρακαλούμε απορρίψτε τη συσκευασία του προϊόντος όπως ενδείκνυται. Κατάλληλο για ανακύκλωση. Βοηθήστε στην προστασία του περιβάλλοντος και απορρίψτε τη συσκευασία στον κατάλληλο κάδο ανακύκλωσης της περιοχής σας.

---

**ΣΗΜΕΙΩΣΗ:** Λόγω του προγράμματος διαρκούς ανάπτυξης και ερευνών του κατασκευαστή, οι τεχνικές προδιαγραφές του προϊόντος που αναφέρονται στο παρόν φυλλάδιο είναι δυνατό να τροποποιηθούν χωρίς προηγούμενη ειδοποίηση.

---