



KRAFT

MACHINERY - TOOLS

ΨΑΛΙΔΙ ΚΛΑΔΕΜΑΤΟΣ ΜΠΑΤΑΡΙΑΣ

WS-032



ΕΓΧΕΙΡΙΔΙΟ ΧΡΗΣΗΣ

(ΜΕΤΑΦΡΑΣΗ ΑΠΟ ΤΟ ΠΡΩΤΟΤΥΠΟ)



Προτού χρησιμοποιήσετε το εργαλείο, παρακαλούμε διαβάστε προσεκτικά και κατανοήστε το παρόν φυλλάδιο **ΟΔΗΓΙΩΝ ΧΡΗΣΗΣ**. Βεβαιωθείτε ότι έχετε εξοικειωθεί με τη λειτουργία και το χειρισμό του εργαλείου. Διατηρήστε το εργαλείο σε καλή κατάσταση ακολουθώντας τις οδηγίες συντήρησης του, εξασφαλίστε την ομαλή λειτουργία του και φυλάξτε το παρόν φυλλάδιο και τα υπόλοιπα έγγραφα που παρέχονται μαζί με το εργαλείο.

Εκδ. 0221

Εισάγεται από την:
UNIMAC A.E.

Ηφαίστου 55, ΒΙ.ΠΕ Κορωπίου, Τ.Κ 19400, Ελλάδα, Τηλ: 210-3490300, Fax: 210-3490301
www.unimac.gr

ΠΕΡΙΕΧΟΜΕΝΑ

1. ΕΙΣΑΓΩΓΗ	3
2. ΥΠΟΔΕΙΞΕΙΣ ΑΣΦΑΛΕΙΑΣ	3
2.1 ΕΠΕΞΗΓΗΣΗ ΣΥΜΒΟΛΩΝ	3
2.2 ΧΡΗΣΗ ΚΑΙ ΦΡΟΝΤΙΔΑ ΨΑΛΙΔΙΟΥ ΚΛΑΔΕΜΑΤΟΣ.....	3
2.3 ΧΡΗΣΗ ΚΑΙ ΦΡΟΝΤΙΔΑ ΜΠΑΤΑΡΙΑΣ	4
2.4 ΑΣΦΑΛΕΙΑ ΧΩΡΟΥ ΕΡΓΑΣΙΑΣ	4
2.5 ΗΛΕΚΤΡΙΚΗ ΑΣΦΑΛΕΙΑ.....	5
2.6 ΠΡΟΣΩΠΙΚΗ ΑΣΦΑΛΕΙΑ.....	5
2.7 ΧΡΗΣΙΜΕΣ ΠΛΗΡΟΦΟΡΙΕΣ	5
3. ΤΕΧΝΙΚΕΣ ΠΡΟΔΙΑΓΡΑΦΕΣ	5
4. ΠΕΡΙΕΧΟΜΕΝΑ ΣΥΣΚΕΥΑΣΙΑΣ	6
5. ΠΕΡΙΓΡΑΦΗ ΠΡΟΪΟΝΤΟΣ	6
6. ΧΡΗΣΗ	7
6.1 ΕΝΕΡΓΟΠΟΙΗΣΗ.....	7
6.2 ΑΠΕΝΕΡΓΟΠΟΙΗΣΗ.....	8
6.3 ΦΟΡΤΙΣΗ ΜΠΑΤΑΡΙΑΣ	8
7. ΣΥΝΤΗΡΗΣΗ	8
7.1 ΣΥΝΤΗΡΗΣΗ ΛΕΠΙΔΩΝ	9
7.2 ΑΝΤΙΚΑΤΑΣΤΑΣΗ ΛΕΠΙΔΩΝ.....	9
8. ΟΔΗΓΟΣ ΑΝΤΙΜΕΤΩΠΙΣΗΣ ΠΡΟΒΛΗΜΑΤΩΝ.....	10
9. ΔΗΛΩΣΗ ΣΥΜΜΟΡΦΩΣΗΣ.....	10
10. ΕΓΓΥΗΣΗ ΚΑΙ ΟΡΟΙ ΕΓΓΥΗΣΗΣ.....	11

1. ΕΙΣΑΓΩΓΗ

Σας ευχαριστούμε για την αγορά του εργαλείου αυτού της KRAFT. Το προϊόν αυτό είναι ένα ψαλίδι κλαδέματος μπαταρίας το οποίο είναι σχεδιασμένο και κατασκευασμένο για την κοπή ή το κούρεμα κλαδιών διαμέτρου 1 – 28 mm. Όντας απλό και εύκολο στη λειτουργία του, θα αυξήσει την παραγωγικότητα της εργασίας σας έως και 10 φορές σε σύγκριση με τα παραδοσιακά ψαλίδια κλαδέματος.

Προκειμένου να χρησιμοποιήσετε το προϊόν αυτό με τον καλύτερο δυνατό τρόπο, παρακαλούμε διαβάστε προσεκτικά το παρόν εγχειρίδιο και κατανοήστε όλες τις υποδείξεις και οδηγίες που περιλαμβάνονται σε αυτό. Το παρόν εγχειρίδιο αποτελεί αναπόσπαστο μέρος του μηχανήματος αυτού και πρέπει να το συνοδεύει πάντα σε περίπτωση δανεισμού ή μεταπώλησης. Φυλάξτε το εγχειρίδιο αυτό για μελλοντική αναφορά.

2. ΥΠΟΔΕΙΞΕΙΣ ΑΣΦΑΛΕΙΑΣ

2.1 ΕΠΕΞΗΓΗΣΗ ΣΥΜΒΟΛΩΝ



Διαβάστε όλες τις οδηγίες και υποδείξεις προσεκτικά. Αδυναμία συμμόρφωσης με τις υποδείξεις και τις οδηγίες μπορεί να οδηγήσει σε πρόκληση ηλεκτροπληξίας, σοβαρών εγκαυμάτων και / ή άλλα ατυχήματα.



Μην χρησιμοποιείτε και μην εκθέτετε το ψαλίδι κλαδέματος στη βροχή.



Ποτέ μην τοποθετείτε τα χέρια σας κοντά στην περιοχή κοπής του ψαλιδιού κλαδέματος κατά τη διάρκεια της λειτουργίας του.

2.2 ΧΡΗΣΗ ΚΑΙ ΦΡΟΝΤΙΔΑ ΨΑΛΙΔΙΟΥ ΚΛΑΔΕΜΑΤΟΣ

- Μην κόβετε κλαδιά διαμέτρου μεγαλύτερης από την ονομαστική ικανότητα του ψαλιδιού. Μην κόβετε σκληρά αντικείμενα όπως μέταλλα, πλαστικά ή άλλα μη φυτικά υλικά. Εάν οι λεπίδες φθαρθούν ή υποστούν ζημιά, φροντίστε για την αντικατάστασή τους.
- Να διατηρείτε το ψαλίδι κλαδέματος καθαρό, να χρησιμοποιείτε ένα καθαρό πανί για να καθαρίσετε το εργαλείο, την μπαταρία και τον φορτιστή (μην χρησιμοποιείτε λειαντικά ή απορρυπαντικά με διαλύτες), να χρησιμοποιείτε μία μαλακή, στεγνή βούρτσα για να απομακρύνετε τη σκόνη από την κεφαλή του εργαλείου.
- Μην βυθίζετε ποτέ το ψαλίδι κλαδέματος, την μπαταρία ή τον φορτιστή μέσα σε οποιοδήποτε υγρό.
- Να συμμορφώνεστε με τις οδηγίες που παρέχονται για την σωστή χρήση του ψαλιδιού κλαδέματος, μην χρησιμοποιείτε το ψαλίδι κλαδέματος εάν το ίδιο το εργαλείο, η μπαταρία ή ο φορτιστής έχουν υποστεί ζημιά.
- Μην χρησιμοποιείτε το ψαλίδι κλαδέματος εάν δεν λειτουργεί ή δεν μπορεί να απενεργοποιηθεί σωστά. Απευθυνθείτε σε εξουσιοδοτημένο κέντρο τεχνικής υποστήριξης για τις απαραίτητες εργασίες επισκευής. Είναι επικίνδυνο να χρησιμοποιείτε το ψαλίδι κλαδέματος όταν αυτό δεν μπορεί να λειτουργήσει ή να απενεργοποιηθεί σωστά.
- Προτού προβείτε σε οποιαδήποτε εργασία ρύθμισης, αντικατάστασης εξαρτημάτων ή προτού αποθηκεύσετε το ψαλίδι κλαδέματος, να βεβαιώνετε ότι το ψαλίδι κλαδέματος είναι απενεργοποιημένο και ότι η μπαταρία έχει αφαιρεθεί από το εργαλείο. Με αυτόν τον τρόπο μειώνεται ο κίνδυνος ακούσιας ενεργοποίησης του ψαλιδιού κλαδέματος και κατά συνέπεια πιθανού τραυματισμού.
- Όταν το ψαλίδι κλαδέματος δεν χρησιμοποιείται, να φροντίζετε οι λεπίδες να είναι κλειστές και να αφαιρείτε την μπαταρία από το εργαλείο. Να αποθηκεύετε πάντα το εργαλείο μακριά από παιδιά. Μην επιτρέπετε σε άτομα τα οποία δεν είναι εξοικειωμένα με τη λειτουργία του ψαλιδιού ή το εγχειρίδιο αυτό, να χρησιμοποιούν το ψαλίδι κλαδέματος. Η χρήση του ψαλιδιού κλαδέματος χωρίς τη σωστή εκπαίδευση και κατανόηση είναι επικίνδυνη.
- Η χρήση του ψαλιδιού κλαδέματος πρέπει να συμμορφώνεται με τις οδηγίες που περιλαμβάνονται στο εγχειρίδιο αυτό και τις σωστές μεθόδους χρήσης και να λαμβάνονται επίσης υπόψιν το περιβάλλον

εργασίας και η φύση της προς εκτέλεση εργασίας. Η χρήση του ψαλιδιού κλαδέματος πέραν της ονομαστικής του ικανότητας είναι επικίνδυνη.

- Μετά από κάθε χρήση, να καθαρίζετε τις ακαθαρσίες από την κινητή και την σταθερή λεπίδα. Στη συνέχεια να εφαρμόζετε λίπανση και στις δύο λεπίδες και συγκεκριμένα, στις επιφάνειες αυτών που έρχονται σε επαφή μεταξύ τους. Με αυτόν τον τρόπο οι λεπίδες θα διατηρηθούν σε καλή κατάσταση και θα μειωθεί η αντίσταση κατά την χρήση, επεκτείνοντας τη ζωή του εργαλείου και των λεπίδων του.

2.3 ΧΡΗΣΗ ΚΑΙ ΦΡΟΝΤΙΔΑ ΜΠΑΤΑΡΙΑΣ

- Μην φορτίζετε την μπαταρία σε θερμοκρασίες περιβάλλοντος χαμηλότερες των 0°C ή υψηλότερες των 45°C.
- Να χρησιμοποιείτε μόνο τον φορτιστή μπαταριών που συνοδεύει το ψαλίδι κλαδέματος. Η χρήση οποιουδήποτε άλλου φορτιστή ενδέχεται να οδηγήσει σε πρόκληση πυρκαγιάς και καταστροφή της μπαταρίας.
- Αντικείμενα όπως συνδετήρες, κέρματα, κλειδιά, καρφιά, βίδες και οποιοδήποτε άλλο αγώγιμο αντικείμενο, θα πρέπει να διατηρούνται μακριά από την μπαταρία όταν αυτή δεν χρησιμοποιείται.
- Μην αποσυναρμολογείτε την μπαταρία.
- Μην βραχυκυκλώνετε την μπαταρία.
- Μην χρησιμοποιείτε την μπαταρία κοντά σε πηγές θερμότητας.
- Μην ρίχνετε την μπαταρία σε φλόγα ή μέσα σε νερό.
- Μην φορτίζετε την μπαταρία κοντά σε φλόγα, σε πηγή θερμότητας, ή υπό άμεσο ηλιακό φως.
- Μην εισάγετε καρφιά μέσα στην μπαταρία, μην χτυπάτε την μπαταρία, μην πατάτε την μπαταρία, μην πετάτε την μπαταρία και μην επιτρέψετε στην μπαταρία να υπόκειται σε οποιοδήποτε τύπου κρούση.
- Μην χρησιμοποιείτε μία μπαταρία εάν αυτή έχει υποστεί οποιαδήποτε ζημιά ή εάν έχει παραμορφωθεί.
- Μην πραγματοποιείτε κόλληση ή συγκόλληση επάνω στην μπαταρία.
- Μην αντιστρέψετε την πολικότητα φόρτισης της μπαταρίας.
- Μην συνδέετε την μπαταρία σε εξόδους φόρτισης ή στον αναπτήρα του αυτοκινήτου.
- Μην χρησιμοποιείτε την μπαταρία σε άλλον εξοπλισμό πέραν του ψαλιδιού κλαδέματος αυτού.
- Μην έρχεστε σε απευθείας επαφή με τα στοιχεία λιθίου που βρίσκονται μέσα στην μπαταρία.
- Μην τοποθετείτε την μπαταρία μέσα σε φούρνο μικροκυμάτων, ή μέσα σε ένα δοχείο υψηλής πίεσης και θερμοκρασίας.
- Μην χρησιμοποιείτε μία μπαταρία εάν αυτή παρουσιάζει διαρροή υγρών.
- Κρατήστε τη μπαταρία μακριά από παιδιά.
- Μην χρησιμοποιείτε ή μην τοποθετείτε την μπαταρία υπό άμεσο ηλιακό φως (ή μέσα σε ένα όχημα υπό άμεσο ηλιακό φως) το οποίο θα προκαλέσει την υπερθέρμανση ή καύση της μπαταρίας.
- Μην χρησιμοποιείτε την μπαταρία σε ηλεκτροστατικά περιβάλλοντα (πάνω από 64V).
- Μην χρησιμοποιείτε μία μπαταρία εάν αυτή είναι διαβρωμένη, έχει δυσάρεστη οσμή ή αφύσικη εμφάνιση.
- Εάν το δέρμα σας ή τα ρούχα σας έρθουν σε άμεση επαφή με υγρό μπαταρίας, να ξεπλένετε με καθαρό νερό αμέσως.
- Να διατηρείτε την μπαταρία πλήρως φορτισμένη όταν δεν χρησιμοποιείται το ψαλίδι κλαδέματος. Εάν το ψαλίδι κλαδέματος δεν πρόκειται να χρησιμοποιηθεί για μεγάλο χρονικό διάστημα, να φροντίζετε για την πλήρη φόρτιση της μπαταρίας ανά 3 μήνες.

2.4 ΑΣΦΑΛΕΙΑ ΧΩΡΟΥ ΕΡΓΑΣΙΑΣ

- Διατηρείτε το χώρο εργασίας καθαρό και καλά φωτισμένο. Οι ακατάστατοι και σκοτεινοί χώροι, γίνονται αιτία ατυχημάτων.
- Μην χρησιμοποιείτε το ψαλίδι κλαδέματος σε εκρηκτικά, εύφλεκτα ή υγρά περιβάλλοντα.
- Διατηρείτε παιδιά και άλλα άτομα μακριά από το χώρο εργασίας κατά τη διάρκεια χρήσης του ψαλιδιού κλαδέματος. Οι αποσπάσεις μπορούν να γίνουν αιτία πρόκλησης ατυχήματος.

2.5 ΗΛΕΚΤΡΙΚΗ ΑΣΦΑΛΕΙΑ

- Το βύσμα του φορτιστή μπαταρίας πρέπει να ταιριάζει με την υποδοχή της μπαταρίας. Μην τροποποιείτε τα βύσματα και τις υποδοχές.
- Μην εκθέτετε το ψαλίδι κλαδέματος σε βροχή, υγρασία, νερό ή οποιαδήποτε άλλη συνθήκη που θα μπορούσε να οδηγήσει σε ηλεκτροπληξία.
- Μην κακομεταχειρίζεστε το καλώδιο ρεύματος. Μην σηκώνετε ή μην τραβάτε το ψαλίδι κλαδέματος από το καλώδιο ρεύματος. Διατηρείτε το ψαλίδι κλαδέματος μακριά από θερμότητα, λάδια, αιχμηρά άκρα ή κινούμενα εξαρτήματα.

2.6 ΠΡΟΣΩΠΙΚΗ ΑΣΦΑΛΕΙΑ

- Να είστε σε εγρήγορση όταν χρησιμοποιείτε το ψαλίδι κλαδέματος. Μην λειτουργείτε το ψαλίδι κλαδέματος εάν είστε κουρασμένος, υπό την επήρεια αλκοόλ ή ναρκωτικών.
- Να χρησιμοποιείτε προστατευτικές διατάξεις, να φοράτε πάντα γυαλιά ασφαλείας καθώς επίσης και άλλα εργαλεία ασφαλείας όπως μάσκα σκόνης, αντιολισθητικά υποδήματα, κράνος και προστασία ακοής, τα οποία θα μειώσουν τον κίνδυνο τραυματισμού.
- Προτού ενεργοποιήσετε το ψαλίδι κλαδέματος βεβαιωθείτε ότι όλα τα ρυθμιστικά εργαλεία και κλειδιά έχουν αφαιρεθεί. Τα εργαλεία που έχουν αφεθεί επάνω στα περιστρεφόμενα μέρη του ψαλιδιού κλαδέματος ενδέχεται να προκαλέσουν τραυματισμό.
- Μην τεντώνεστε όταν χρησιμοποιείτε το ψαλίδι κλαδέματος, να διατηρείτε και τα δύο χέρια σας μακριά από την περιοχή κοπής. Ποτέ μην τοποθετείτε τα χέρια σας κάτω από τα κλαδιά και ταυτόχρονα να διασφαλίζετε ότι δεν υπάρχει κάποιο υλικό στην επιφάνεια και την κάτω πλευρά των κλαδιών που θα μπορούσε να υποστεί ζημιά από τις λεπίδες του ψαλιδιού. Πάντα να διατηρείτε την ισορροπία σας και τον έλεγχο του ψαλιδιού υπό οποιαδήποτε συνθήκη.
- Να ντύνεστε κατάλληλα, μην φοράτε φαρδιά ρούχα ή κοσμήματα. Να διατηρείτε μαλλιά, ρούχα και μανίκια μακριά από το ψαλίδι κλαδέματος. Τα φαρδιά ρούχα, τα αξεσουάρ και τα μακριά μαλλιά θα μπορούσαν να εμπλακούν με τα κινούμενα μέρη του εργαλείου.

2.7 ΧΡΗΣΙΜΕΣ ΠΛΗΡΟΦΟΡΙΕΣ

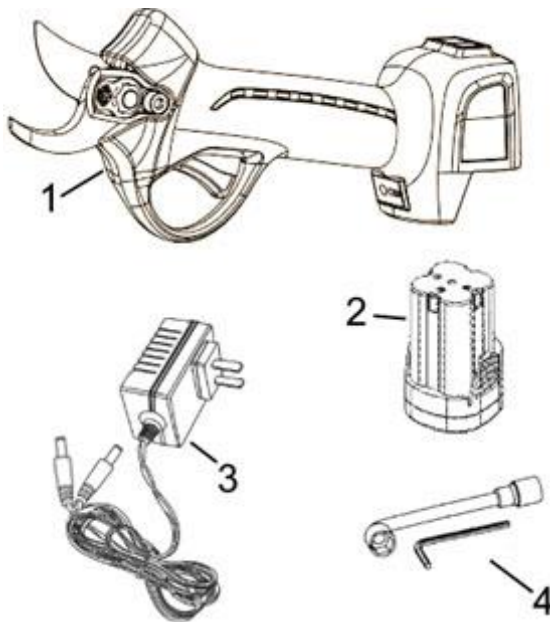
- Σε περίπτωση που το ψαλίδι κλαδέματος δεν μπορεί να κόψει διαμέσου ενός αντικειμένου, απελευθερώστε τη σκανδάλη αμέσως και η κινητή λεπίδα θα επιστρέψει αυτόματα στην ανοιχτή θέση της.
- Σε περίπτωση που το ψαλίδι κλαδέματος κόβει διαμέσου ενός εξαιρετικά σκληρού κλαδιού, απελευθερώστε τη σκανδάλη αμέσως και η κινητή λεπίδα θα επιστρέψει αυτόματα στην ανοιχτή θέση της.
- Σε περίπτωση που η μπαταρία δεν φορτίζει σωστά, ελέγξτε εάν ο φορτιστής είναι ο ίδιος που περιλαμβάνονταν στη συσκευασία του εργαλείου και στη συνέχεια ελέγξτε εάν η τάση δικτύου ταιριάζει με τις απαιτήσεις τάσης του φορτιστή.
- Η χρήση του εργαλείου δίχως συμμόρφωση με τις οδηγίες και υποδείξεις που περιλαμβάνονται στο παρόν εγχειρίδιο, ενδέχεται να οδηγήσει σε διαρροή υγρών από τη μπαταρία. Μην έρχεστε σε επαφή με τα υγρά της μπαταρίας. Σε περίπτωση ακούσιας επαφής με τα υγρά της μπαταρίας, ξεπλύνετε αμέσως με άφθονο καθαρό νερό. Εάν το υγρό της μπαταρίας έρθει σε επαφή με τα μάτια σας, ξεπλύνετε καλά με άφθονο καθαρό νερό και αναζητήστε αμέσως ιατρική φροντίδα. Το υγρό της μπαταρίας μπορεί να προκαλέσει ερεθισμούς και / ή εγκαύματα.

3. ΤΕΧΝΙΚΕΣ ΠΡΟΔΙΑΓΡΑΦΕΣ

Κωδικός	691092
Μοντέλο	WS-032
Τάση λειτουργίας	16,8 V
Τύπος μπαταρίας	Li-Ion 16,8 V / 2,6 Ah
Τάση φόρτισης	AC 110 V – 220 V
Διάρκεια φόρτισης	~ 1,5 h / 1 μπαταρία

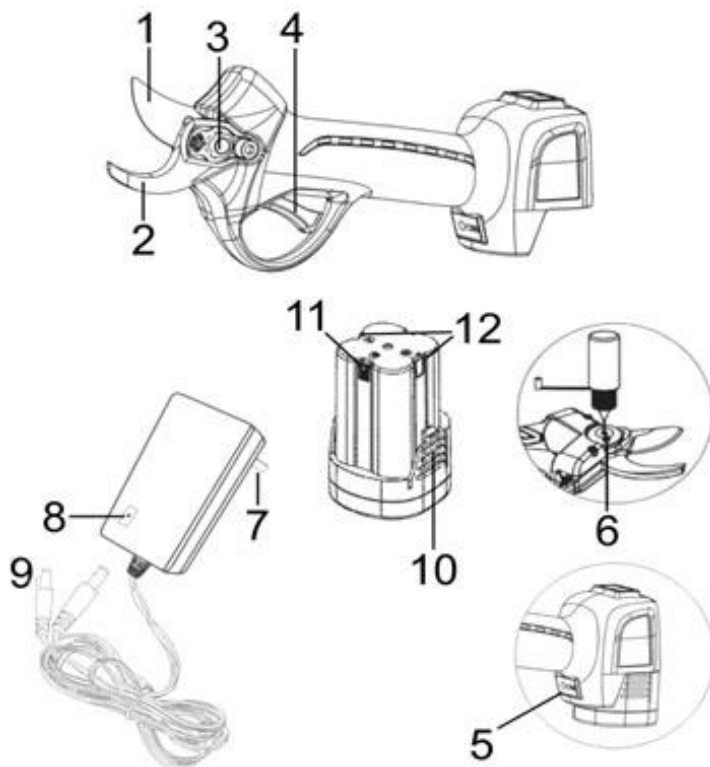
Διάρκεια λειτουργίας	3 – 4 h
Ονομαστική ισχύς	100 W
Μέγιστη ισχύς	500 W
Ικανότητα κοπής	Κλαδιά διαμέτρου 1 – 28 mm
Θερμοκρασία λειτουργίας	-10°C - +60°C
Συνολικό βάρος	960 gr

4. ΠΕΡΙΕΧΟΜΕΝΑ ΣΥΣΚΕΥΑΣΙΑΣ



1. Ψαλίδι κλαδέματος
2. Μπαταρία λιθίου 2.6 Ah (2 τεμ.)
3. Φορτιστής μπαταρίας
4. Κιτ εργαλείων
5. Εγχειρίδιο χρήσης
6. Πρακτική βαλίτσα μεταφοράς & αποθήκευσης

5. ΠΕΡΙΓΡΑΦΗ ΠΡΟΪΟΝΤΟΣ

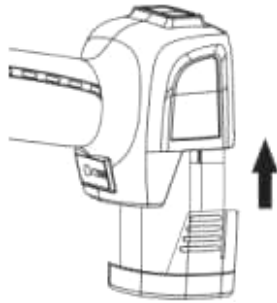


1. Κινητή λεπίδα
2. Σταθερή λεπίδα
3. Πείρος μανδάλωσης
4. Σκανδάλη
5. Διακόπτης ισχύος
6. Οπή λίπανσης
7. Φορτιστής μπαταρίας
8. Ενδεικτική λυχνία LED
9. Βύσμα φόρτισης μπαταρίας
10. Κομβίο απελευθέρωσης
11. Υποδοχή φόρτισης μπαταρίας
12. Πόλοι μπαταρίας

6. ΧΡΗΣΗ

6.1 ΕΝΕΡΓΟΠΟΙΗΣΗ

1. Εισάγετε την μπαταρία μέσα στην αντίστοιχη υποδοχή του ψαλιδιού και σπρώξτε την έως ότου να ασφαλίσει (βλ. Εικόνες 1 & 2).



Εικόνα 1



Εικόνα 2

2. Πιέστε το διακόπτη ισχύος (5) μια φορά και περιμένετε έως ότου η ενδεικτική λυχνία LED να γίνει πράσινη. Θα ακουστεί 1 x Ήχος «μπιπ» για να υποδείξει ότι το εργαλείο έχει ενεργοποιηθεί. Στη συνέχεια πιέστε γρήγορα δύο φορές τη σκανδάλη. Θα ακουστεί μια ακολουθία 3 ήχων «μπιπ» και οι λεπίδες θα ανοίξουν αυτόματα. Το εργαλείο είναι πλέον έτοιμο για χρήση.
3. Κανονικό κλάδεμα: Πιέστε τη σκανδάλη για να κλείσουν οι λεπίδες και απελευθερώστε τη σκανδάλη για να ανοίξουν οι λεπίδες.
4. Το ψαλίδι αυτό έχει επίσης τη δυνατότητα επιλογής μικρότερου ανοίγματος των μαχαιριών για την περίπτωση που τα κλαδιά προς κοπή έχουν μικρότερο πάχος. Με τον τρόπο αυτό επιτυγχάνεται η αύξηση της ταχύτητας κοπής, αλλά και η εξοικονόμηση ενέργειας με συνέπεια την μεγαλύτερη διάρκεια του χρόνου λειτουργίας. Για να αλλάξετε το εύρος ανοίγματος των λεπίδων πιέστε τη σκανδάλη και κρατήστε την πατημένη έως ότου ακούσετε την ηχητική ακολουθία 2 ήχων «μπιπ». Αφήστε τη σκανδάλη αμέσως μετά και το άνοιγμα των λεπίδων θα αλλάξει. Η μετατροπή μεταξύ μεγάλης και μικρής διαμέτρου κοπής μπορεί να επιτευχθεί ακολουθώντας την ίδια διαδικασία.
5. Μπορείτε να θέσετε το ψαλίδι σε κατάσταση αναμονής στην περίπτωση που θέλετε να κάνετε ένα διάλειμμα. Για να το πετύχετε αυτό πιέστε τη σκανδάλη και κρατήστε την πατημένη. Αρχικά θα ακουστεί η ηχητική ακολουθία 2 ήχων «μπιπ», θα μεσολαβήσει μια παύση και θα ακουστεί ξανά η ηχητική ακολουθία 2 ήχων «μπιπ». Απελευθερώστε αμέσως την σκανδάλη. Τότε το ψαλίδι θα περάσει σε κατάσταση αναμονής με ενεργοποιημένη την λειτουργία προστασίας για παιδιά. Το ψαλίδι μπορεί να ενεργοποιηθεί ξανά μόνο με διπλό πάτημα της σκανδάλης.
6. Εάν δεν γίνει κανένας χειρισμός του ψαλιδιού για 3 λεπτά και ενώ οι λεπίδες είναι ανοιχτές, θα ακουστεί η ηχητική ακολουθία 2 ήχων «μπιπ» και το ψαλίδι θα περάσει σε κατάσταση αναμονής με ενεργοποιημένη την λειτουργία προστασίας για παιδιά. Το ψαλίδι μπορεί να ανοιχθεί ξανά μόνο με διπλό πάτημα της σκανδάλης. Εάν δεν γίνει κανένας χειρισμός μέσα στα επόμενα 10 λεπτά και ενώ οι λεπίδες είναι κλειστές και το εργαλείο σε κατάσταση αναμονής με ενεργοποιημένη την λειτουργία προστασίας για παιδιά, θα ακουστεί η ηχητική ακολουθία 2 ήχων «μπιπ» και το ψαλίδι θα απενεργοποιηθεί αυτόματα.
7. Το ψαλίδι αυτό διαθέτει λειτουργία προστασίας του χρήστη έναντι κοπής δακτύλου. Για την ενεργοποίηση ή απενεργοποίηση της λειτουργίας αυτής θα πρέπει να πατήσετε και να κρατήσετε πατημένη τη σκανδάλη έως ότου ακουστεί διαδοχικά η παρακάτω ακολουθία 2 ήχοι «μπιπ», αναμονή, 2 ήχοι «μπιπ», αναμονή 1 ήχος «μπιπ». Όταν είναι ενεργοποιημένη η λειτουργία προστασίας έναντι κοπής αν ακουμπήσει κατά λάθος ένα δάκτυλο στην σταθερή λεπίδα του ψαλιδιού και δοθεί εντολή για κοπή ενός κλαδιού πιέζοντας τη σκανδάλη, θα ακουστεί ένας ήχος και η κινητή λεπίδα θα αρνηθεί να κλείσει. Η επιλογή ενεργοποίησης ή απενεργοποίησης της λειτουργίας προστασίας κοπής μπορεί να επιτευχθεί ακολουθώντας την ίδια διαδικασία που περιεγράφηκε παραπάνω.
8. Πρωτού χρησιμοποιήσετε το ψαλίδι κλαδέματος και προκειμένου να διαπιστώσετε εάν το ψαλίδι και η μπαταρία λειτουργούν καλά, πιέστε τη σκανδάλη για να κλείσετε τις λεπίδες και απελευθερώστε τη σκανδάλη για να ανοίξετε τις λεπίδες, χωρίς να κόψετε κάτι. Επαναλάβετε μερικές φορές.

9. Αφότου βεβαιωθείτε ότι όλα λειτουργούν κανονικά, μπορείτε να ξεκινήσετε την εργασία σας.

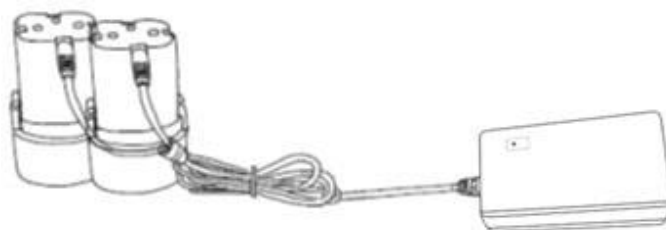
6.2 ΑΠΕΝΕΡΓΟΠΟΙΗΣΗ

1. Πατήστε τη σκανδάλη και κρατήστε τη πατημένη για μερικά δευτερόλεπτα. Θα ακουστεί μια ηχητική ακολουθία 2 ήχων «μπιππ» θα μεσολαβήσει μια παύση και θα ακουστεί ξανά η ηχητική ακολουθία 2 ήχων «μπιππ» και οι λεπίδες θα κλείσουν. Απελευθερώστε τη σκανδάλη. Οι λεπίδες δεν θα πρέπει να ανοίγουν.
2. Απενεργοποιήστε την μπαταρία πιέζοντας το διακόπτη ισχύος (5) έως ότου σβήσει η πράσινη ενδεικτική λυχνία LED και στη συνέχεια αποσυνδέστε τη από το εργαλείο.
3. Καθαρίστε και τοποθετήστε το εργαλείο και τα παρελκόμενα του μέσα στη συσκευασία του.

6.3 ΦΟΡΤΙΣΗ ΜΠΑΤΑΡΙΑΣ

Συνίσταται η πλήρης φόρτιση μιας νέας μπαταρίας πριν από την πρώτη χρήση της. Για να φορτίσετε τη μπαταρία συνδέστε το βύσμα του φορτιστή στην υποδοχή της μπαταρίας και στη συνέχεια τον φορτιστή στην παροχή ρεύματος. Η ενδεικτική λυχνία θα είναι αναμμένη ΚΟΚΚΙΝΗ κατά τη διάρκεια της φόρτισης και θα ανάψει ΠΡΑΣΙΝΗ μόλις η φόρτιση της μπαταρίας ολοκληρωθεί.

Ο φορτιστής παρέχει τη δυνατότητα φόρτισης και των δύο μπαταριών ταυτόχρονα για εξοικονόμηση χρόνου. Στην περίπτωση αυτή η λυχνία γίνεται ΠΡΑΣΙΝΗ όταν ολοκληρωθεί η φόρτιση και των 2 μπαταριών.



Εικόνα 3

Προφυλάξεις

- Κατά τη διάρκεια της φόρτισης είναι φυσιολογικό να ζεσταθεί η μπαταρία και ο φορτιστής.
- Εάν η μπαταρία δεν πρόκειται να χρησιμοποιηθεί για μία παρατεταμένη χρονική περίοδο, συνιστάται να φορτίζετε τη μπαταρία μία φορά ανά τρεις μήνες, προκειμένου να διασφαλίσετε ότι δεν θα επηρεαστεί η ζωή της μπαταρίας λόγω μειωμένης χρήσης.
- Μία καινούργια μπαταρία ή μία μπαταρία που έχει καιρό να χρησιμοποιηθεί, θα απαιτηθούν περίπου 5 κύκλοι φόρτισης και αποφόρτισης προτού επιτευχθεί η πλήρης ικανότητα.
- Μην επαναφορτίζετε μία πλήρως φορτισμένη μπαταρία μετά από μερικά λεπτά χρήσης. Κάτι τέτοιο θα μειώσει τη διάρκεια ζωής της μπαταρίας και την απόδοσή της.
- Μην χρησιμοποιείτε μία μπαταρία που έχει υποστεί ζημιά.
- Μην αποσυναρμολογείτε την μπαταρία και / ή τον φορτιστή.
- Μην τοποθετείτε την μπαταρία κοντά σε πηγές θερμότητας, καθώς υπάρχει κίνδυνος η μπαταρία να υπερθερμανθεί και να εκραγεί.
- Μην φορτίζετε τη μπαταρία σε εξωτερικό μη προφυλαγμένο χώρο ή σε περιβάλλον με υψηλό ποσοστό υγρασίας.
- Είναι φυσιολογικό για το ψαλίδι να μειώσει τη διάμετρο κοπής καθώς η μπαταρία αποφορτίζεται.
- Μην αποθηκεύετε την μπαταρία σε υγρό περιβάλλον.

7. ΣΥΝΤΗΡΗΣΗ



ΠΡΟΕΙΔΟΠΟΙΗΣΗ: Προτού προβείτε σε οποιαδήποτε εργασία επάνω στο εργαλείο, βεβαιωθείτε ότι αυτό είναι απενεργοποιημένο και ότι έχει αφαιρεθεί η μπαταρία.

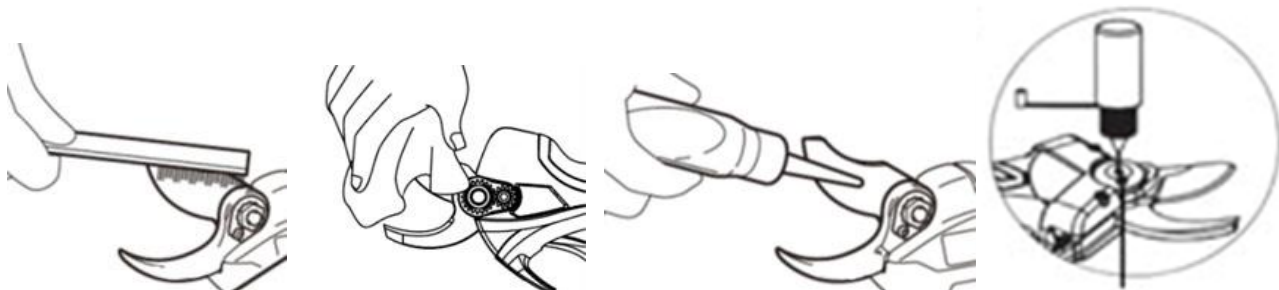
ΠΡΟΕΙΔΟΠΟΙΗΣΗ: Φοράτε γάντια προστασίας όταν χειρίζεστε τις λεπίδες. Σε διαφορετική περίπτωση ενδέχεται να τραυματιστείτε.

ΣΗΜΕΙΩΣΗ: Ποτέ μη χρησιμοποιείτε βενζίνη, διαλυτικά ή αλκοόλες για τον καθαρισμό του εργαλείου. Αυτό μπορεί να προκαλέσει αποχρωματισμό, παραμορφώσεις ή και ραγίσματα στο εργαλείο!

7.1 ΣΥΝΤΗΡΗΣΗ ΛΕΠΙΔΩΝ

ΣΗΜΕΙΩΣΗ: Μη τήρηση των οδηγιών συντήρησης των λεπίδων μπορεί να προκαλέσει υπερβολική τριβή μεταξύ των λεπίδων με αποτέλεσμα την ταχύτερη φθορά τους αλλά και τη μείωση του χρόνου εργασίας ανάμεσα στις φορτίσεις της μπαταρίας!

Πριν αλλά και μετά από κάθε χρήση ελέγξτε την κατάσταση των λεπίδων προσεκτικά



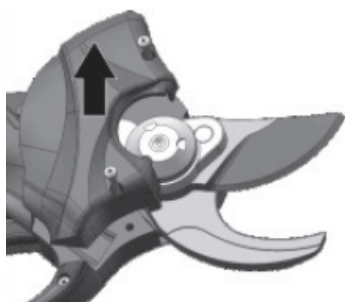
Μετά από κάθε χρήση καθαρίστε καλά τις λεπίδες χρησιμοποιώντας μια σκληρή τρίχινη βούρτσα. Στη συνέχεια σκουπίστε τις λεπίδες χρησιμοποιώντας ένα καθαρό πανί, και εφαρμόστε λάδι λίπανση μηχανής στις ακμές των λεπίδων και στα κινούμενα μέρη.

Εφαρμόστε επίσης λιπαντικό και στην κεφαλή κοπής, διαμέσου της οπής λίπανσης.

7.2 ΑΝΤΙΚΑΤΑΣΤΑΣΗ ΛΕΠΙΔΩΝ

Όταν η κινητή λεπίδα δεν διατρέχει πλέον επαπτόμενη την σταθερή λεπίδα καθ' όλο το μήκος της, ή όταν το ψαλίδι κλαδέματος δεν μπορεί να εκτελέσει μία καθαρή κοπή, συνιστάται η αντικατάσταση των λεπίδων.

1. Για λόγους ασφαλείας, προτού προβείτε στην αντικατάσταση των λεπίδων, βεβαιωθείτε ότι το εργαλείο είναι απενεργοποιημένο και ότι έχει αφαιρεθεί η μπαταρία.
2. Ανατρέξτε στις ακόλουθες Εικόνες για τη διαδικασία αντικατάστασης των λεπίδων.
3. Μετά την αντικατάσταση των λεπίδων, καθαρίστε τις, συνδέστε τη μπαταρία, ενεργοποιήστε το μηχάνημα και ελέγξτε εάν λειτουργούν σωστά.



Εικόνα 4



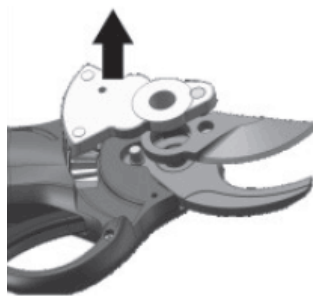
Εικόνα 5



Εικόνα 6



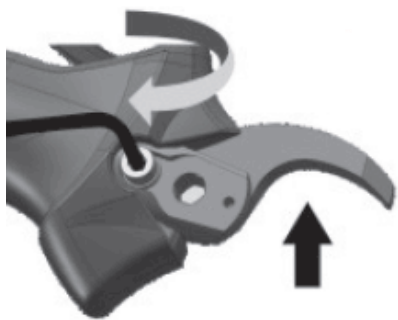
Εικόνα 7



Εικόνα 8



Εικόνα 9



Εικόνα 10



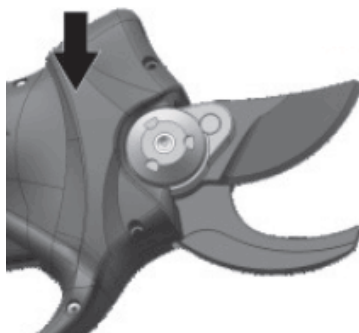
Εικόνα 11



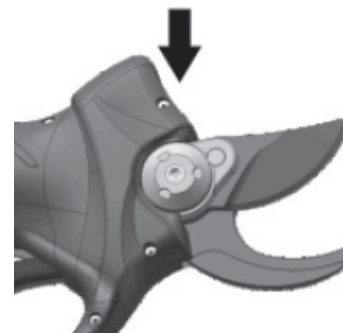
Εικόνα 12



Εικόνα 13



Εικόνα 14



Εικόνα 15



ΣΗΜΕΙΩΣΗ: Η σταθερή και η κινητή λεπίδα μπορούν να αντικατασταθούν μεμονωμένα. Μην ανησυχείτε για το άνοιγμα των λεπίδων, αυτό θα επιστρέψει αυτόματα στο κανονικό μέγεθος μόλις ενεργοποιήσετε το εργαλείο μετά την αντικατάσταση των λεπίδων.

8. ΟΔΗΓΟΣ ΑΝΤΙΜΕΤΩΠΙΣΗΣ ΠΡΟΒΛΗΜΑΤΩΝ

ΣΥΧΝΟΤΗΤΑ ΕΙΔΟΠΟΙΗΣΗΣ ΒΟΜΒΗΤΗ	ΣΦΑΛΜΑ	ΕΠΙΛΥΣΗ
1	Σφάλμα ικανότητας μπαταρίας.	Ελέγξτε εάν η μπαταρία έχει αποφορτιστεί.
2	Σφάλμα επικοινωνίας.	Ελέγξτε εάν κάθε τμήμα του συνδέσμου καλωδίου είναι χαλαρό.
3	Σφάλμα λεπίδων.	Λιπάνετε τις λεπίδες.
4	Απώλεια φάσης μοτέρ.	Απευθυνθείτε σε εξουσιοδοτημένο κέντρο τεχνικής υποστήριξης.
5	Βραχυκύκλωμα γραμμής φάσης μοτέρ.	Απευθυνθείτε σε εξουσιοδοτημένο κέντρο τεχνικής υποστήριξης.

9. ΔΗΛΩΣΗ ΣΥΜΜΟΡΦΩΣΗΣ

Εταιρική επωνυμία κατασκευαστή: Zhejiang Dongqiao Machinery Co., Ltd..

Πλήρης διεύθυνση κατασκευαστή: Cangshan Zone Zhejiang Lijin Hardware Technology, Industrial Park, Jinyun, Zhejiang, P.R.China

Δηλώνουμε ότι το μηχάνημα: Ψαλίδι Κλαδέματος

Εμπορική ονομασία: KRAFT

Μοντέλο: WS-032

Τύπος: Επαναφορτιζόμενο εργαλείο μπαταρίας συνεχούς ρεύματος 16.8V

Σειριακός Αριθμός: N/A (Βλέπε στο προϊόν)

πληροί όλες τις σχετικές διατάξεις των Οδηγιών: 2006/42/EC, 2014/35/EU, 2014/30/EU

ελέγχθηκε σύμφωνα με τα ακόλουθα εναρμονισμένα πρότυπα

EN 55014-1:2017, EN IEC 61000-3-2:2019, EN 61000-3-3:2013+A1:2019, EN 55014-2:2015, EN 60745-2-8:2009, EN 60745-1:2009+A11:2010, EN ISO 12100:2010, EN 60204-1:2018, EN ISO 11111-1:2016, EN ISO 11111-7:2005+A1:2009+A2:2016, EN ISO 9902-1:2001+A1:2009+A2:2014, EN ISO 9902-7:2001+A1:2009+A2:2014

Φορέας Πιστοποίησης: Ente Certificazione Macchine Srl

Αριθμ. Πιστοποιητικού: No. 0C200519.ZDMQQ24

τοποθεσία και ημερομηνία δήλωσης: Zhejiang: 25/02/2021

Όνομα υπευθύνου: Zhou Xiaoli / General Manager

10. ΕΓΓΥΗΣΗ ΚΑΙ ΟΡΟΙ ΕΓΓΥΗΣΗΣ

Η UNIMAC A.E. διασφαλίζει τους αγοραστές για την καλή ποιότητα του προϊόντος και παρέχει εγγύηση καλής λειτουργίας του. Η δήλωση αυτή και οι όροι της εγγύησης αναφέρονται επιπρόσθετα των συμβατικών υποχρεώσεων του κατασκευαστή έναντι του καταναλωτή και σε καμία περίπτωση δεν επηρεάζει τα θεσμοθετημένα δικαιώματά του που προβλέπονται από την ισχύουσα νομοθεσία.

Η χρονική διάρκεια της εγγύησης είναι:

- **12 μήνες** για προϊόντα που χρησιμοποιούνται για επαγγελματική ή εμπορική χρήση και πάντα σύμφωνα με τις προδιαγραφές του προϊόντος.
- **24 μήνες** για προϊόντα που χρησιμοποιούνται για ερασιτεχνική χρήση από καταναλωτές.

Η χρονική διάρκεια της εγγύησης ξεκινά από την ημερομηνία αγοράς του προϊόντος από τον τελικό αγοραστή. Απαραίτητη προϋπόθεση για την αναγνώριση κάθε απαίτησης εγγύησης είναι η προσκόμιση του σχετικού παραστατικού αγοράς (απόδειξη ή τιμολόγιο) όπου θα αναγράφεται ευκρινώς ο τύπος/κωδικός του προϊόντος και η ημερομηνία αγοράς του.

Η παρούσα εγγύηση ισχύει για τα προϊόντα και τις συσκευές που έχουν πωληθεί και εγκατασταθεί εντός της Ελλάδος.

Εάν το προϊόν καταστεί ελαττωματικό λόγω κατασκευαστικού σφάλματος, ή αστοχίας υλικού εντός της χρονικής διάρκειας της εγγύησης και υπό ορθή χρήση αυτού, αναλαμβάνουμε το κόστος αποκατάστασης του σφάλματος του προϊόντος. Είναι στη διακριτική ευχέρεια της UNIMAC είτε να επισκευάσει ή να αντικαταστήσει τα ελαττωματικά μέρη του ή κατά τη δική της εκτίμηση να αντικαταστήσει πλήρως το προϊόν εάν αυτό θεωρηθεί απαραίτητο.

Τα αντικατασταθέντα μέρη ή προϊόντα περιέχονται στην ιδιοκτησία της UNIMAC A.E.

Η αποκατάσταση της βλάβης γίνεται στο τμήμα τεχνικού ελέγχου της UNIMAC A.E. όπου υπάρχει ο απαραίτητος εξοπλισμός για τη διάγνωση, επισκευή και δοκιμή του προϊόντος και κατά τις εργάσιμες ημέρες και ώρες. Τα έξοδα συσκευασίας και αποστολής/παραλαβής του προϊόντος βαρύνουν τον πελάτη. Η ανταπόκριση στην παροχή εγγύησης γίνεται βάση των ισχυουσών αναγκών και των διαθέσιμων μέσων. Η UNIMAC δεσμεύεται ότι θα καταβάλει κάθε δυνατή προσπάθεια για την αποκατάσταση των σφαλμάτων εντός εύλογου χρονικού διαστήματος, ωστόσο δε φέρει ευθύνη για ενδεχόμενες καθυστερήσεις στην εκτέλεση των υποχρεώσεων της που οφείλονται σε τρίτους ή σε εξωγενείς παράγοντες.

Δεν καλύπτονται από την παρούσα εγγύηση τα μέρη εκείνα που θα παρουσιάσουν βλάβη εξαιτίας αμέλειας, μη ορθής χρήσης ή/και κατάχρησης του προϊόντος, μη σωστή τήρηση του προγράμματος συντήρησης, λανθασμένης εγκατάστασης ή συναρμολόγησης, επισκευής από μη εξουσιοδοτημένο πρόσωπο, κακής μεταφοράς και όταν οι συνθήκες δεν μπορούν να πιστοποιήσουν ότι το ελάττωμα οφείλεται καθαρά σε κατασκευαστικό σφάλμα. Παύει η ισχύς της εγγύησης όταν γίνουν επεμβάσεις στην συσκευή χωρίς την έγκριση του κατασκευαστή, όταν δεν ακολουθηθούν οι οδηγίες εγκατάστασης και θέσης σε λειτουργία που αναφέρονται στο φυλλάδιο οδηγιών που συνοδεύει το προϊόν, όταν η χρήση του προϊόντος δεν είναι σύμφωνη με τις προδιαγραφές του (π.χ. επαγγελματική χρήση καταναλωτικών προϊόντων). Επίσης δεν καλύπτονται από την εγγύηση ζημιές που ενδεχομένως προκληθούν από ατύχημα, ακραία φυσικά φαινόμενα (π.χ. κεραυνό, πλημμύρα, σεισμό, πυρκαγιά, παγετό κ.λπ.), από διακοπή ρεύματος, απώλεια φάσης, αυξομείωση τάσης, ή τροφοδοσίας διαφορετικής από την ενδεικνυόμενη, από τη χρήση λανθασμένου ή ακατάλληλου ή κακής ποιότητας καυσίμου, κακό χειρισμό ή ρύθμιση της συσκευής, πλημμελή συντήρηση, κακό καθαρισμό ή μη ορθή αποθήκευση.

Η παρούσα εγγύηση δεν καλύπτει το κόστος καθαρισμού, προγραμματισμένης και απαραίτητης για τη σωστή λειτουργία του προϊόντος συντήρηση, εγκατάσταση, ρύθμιση, επίδειξη ή εκπαίδευση του τρόπου λειτουργίας του προϊόντος.

Η εταιρεία δεν αναλαμβάνει καμία ευθύνη έναντι ζημιών που ενδεχομένως προκληθούν, άμεσα ή έμμεσα σε πρόσωπα, ζώα, ή πράγματα σαν συνέπεια της μη τήρησης των οδηγιών που αναφέρονται στο παρόν φυλλάδιο και αφορούν στη σωστή χρήση, συντήρηση και εγκατάσταση της συσκευής. ή λόγω καθυστερήσεων της αποκατάστασης της βλάβης. Επίσης δεν αναγνωρίζει τυχόν διαφυγόντα κέρδη από τη μη λειτουργία του προϊόντος λόγω βλάβης. Σε κάθε περίπτωση η ευθύνη της εταιρείας λόγω εγγύησης δε μπορεί να υπερβαίνει την αξία του μηχανήματος που καλύπτει η εγγύηση.

Εξαιρούνται της εγγύησης τα μέρη εκείνα που φθείρονται φυσιολογικά κατά τη χρήση του προϊόντος (π.χ. ψήκτρες -καρβουνάκια-, ιμάντες μετάδοσης κίνησης, τροχοί, πέλματα, στεγανωτικά μέσα, λιπαντικά, σπινθηριστές -μπουζί-, χειρόμιζες, φίλτρα, καλώδια, σωλήνες, κοπτικά εξαρτήματα, κ.λπ.) όπως και τα μέρη που πρέπει να αντικατασταθούν σύμφωνα με το οριζόμενο από τον κατασκευαστή ή την κοινή πρακτική πρόγραμμα συντήρησης εντός του χρόνου της εγγύησης.

ΕΠΙΣΚΕΥΗ ΕΚΤΟΣ ΕΓΓΥΗΣΗΣ:

Η εταιρεία μετά την λήξη της εγγύησης θα εξακολουθεί να παρέχει service με τα γνήσια ανταλλακτικά στα προϊόντα και στις συσκευές, για εύλογο χρονικό διάστημα ανάλογα με τον προβλεπόμενο χρόνο ζωής του προϊόντος, με την ανάλογη χρέωση εργασίας, ανταλλακτικών και εξόδων αποστολής.

Για οποιοδήποτε τεχνικό πρόβλημα μπορείτε να επικοινωνήσετε με το κατάστημα που αγοράσατε το μηχάνημα ή με την αντιπροσωπεία:

UNIMAC A.E. Έδρα: Ηφαίστου 55, 194 00 ΒΙ.ΠΕ. Κορωπίου, Ελλάδα.

Υποκατάστημα (Service & Ανταλλακτικά): Καζαντζάκη 5 & Ν. Βρεττάκου 3, Τ.Κ.182 33 Αγ. Ι. Ρέντη, Ελλάδα, Τηλ. 210-3490300, e-mail: sales@unimac.gr, web: www.unimac.gr

Περιβαλλοντική προστασία



Η συσκευή και τα εξαρτήματα θα πρέπει να ανακυκλώνονται με φιλικό προς το περιβάλλον τρόπο. Μην απορρίπτετε τη συσκευή μαζί με οικιακά απόβλητα. Υποστηρίξτε την περιβαλλοντική προστασία παραδίδοντας τη συσκευή σε τοπικό σημείο συλλογής ή ζητήστε πληροφορίες από εξειδικευμένο αντιπρόσωπο.



Παρακαλούμε απορρίψτε τη συσκευασία του προϊόντος όπως ενδείκνυται. Κατάλληλο για ανακύκλωση. Βοηθήστε στην προστασία του περιβάλλοντος και απορρίψτε τη συσκευασία στον κατάλληλο κάδο ανακύκλωσης της περιοχής σας.

ΣΗΜΕΙΩΣΗ: Λόγω του προγράμματος διαρκούς ανάπτυξης και ερευνών της κατασκευάστριας εταιρείας, οι τεχνικές προδιαγραφές του προϊόντος που αναφέρονται στο παρόν φυλλάδιο είναι δυνατό να τροποποιηθούν χωρίς προηγούμενη ειδοποίηση.
