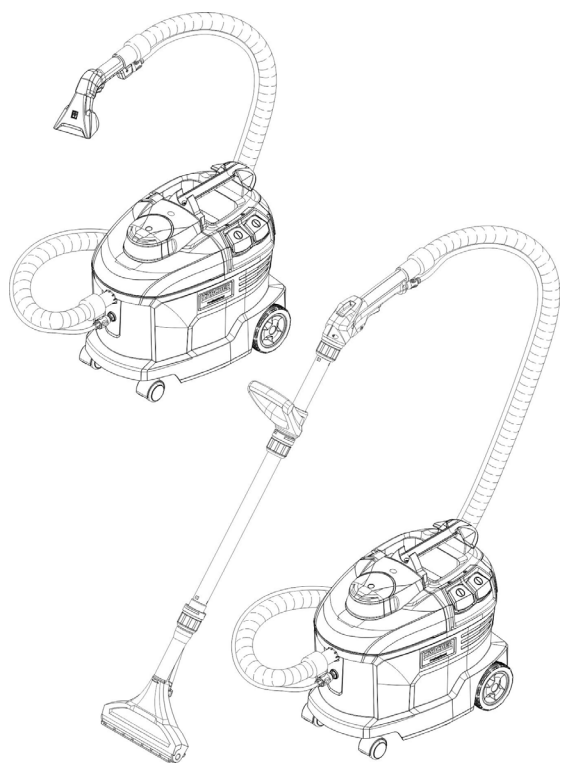


## Puzzi 8/1 Puzzi 8/1 Adv



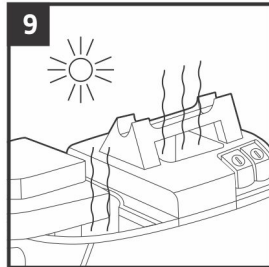
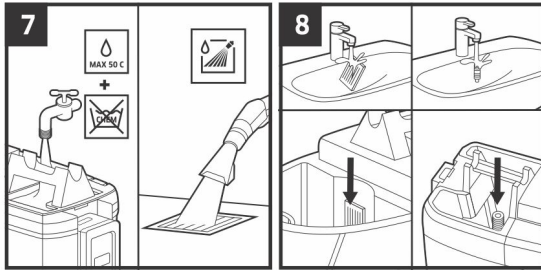
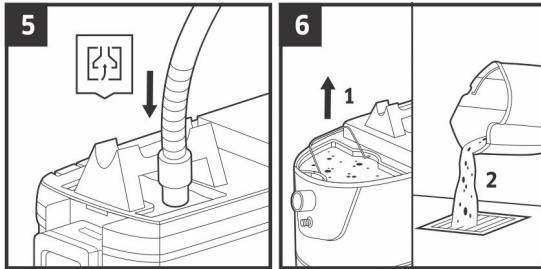
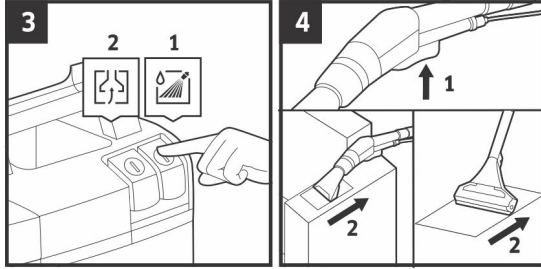
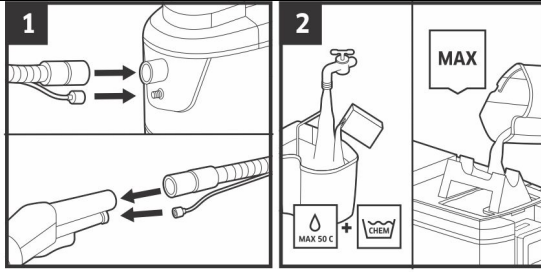
Deutsch	5
English	9
Français	14
Italiano	19
Español	24
Português	29
Nederlands	33
Türkçe	38
Svenska	42
Suomi	47
Norsk	51
Dansk	56
Eesti	60
Latviešu	65
Lietuviškai	69
Polski	74
Magyar	79
Čeština	83
Slovenčina	88
Slovenščina	92
Românește	97
Hrvatski	101
Srpski	106
Ελληνικά	110
Русский	115
Українська	120
Български	125



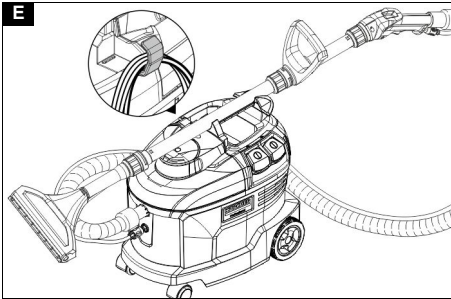
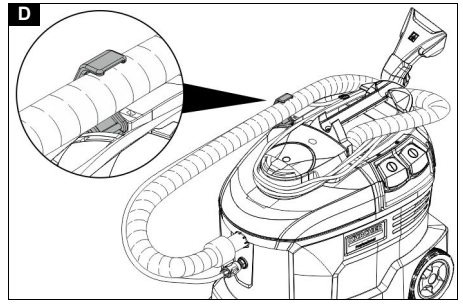
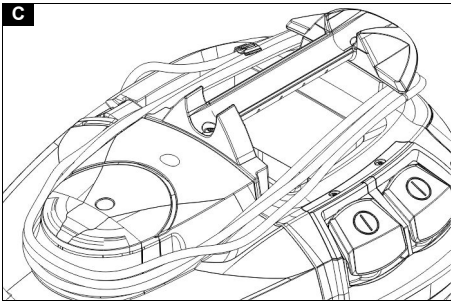
Register  
your product  
[www.kaercher.com/welcome](http://www.kaercher.com/welcome)




A







## Tehnički podaci

		Puzzi 8/1 (Adv)
<b>Električni priključak</b>		
Napon električne mreže	V	220-240
Faza	~	1
Mrežna frekvencija	Hz	50-60
Vrsta zaštite		IPX4
Klasa zaštite		II
Maksimalna snaga motora ventilatora	W	1380
Nominalna snaga motora ventilatora	W	1200
Snaga pumpe za prskanje	W	40
<b>Podaci o snazi uređaja</b>		
Količina punjenja sveže vode	l	8
Količina punjenja otpadne vode	l	7
Protok vazduha (maks.)	l/s	71
Podpritisk (maks.)	kPa (mbar)	27,0 (270)
Pritisak prskanja	MPa	0,1
Pritisak prskanja (maks.)	MPa	0,3
Količina prskanja	l/min	1
Temperatura rastvora za čišćenje (maks.)	°C	50
<b>Dimenzije i težine</b>		
Tipična radna težina	kg	8,6
Dužina x širina x visina	mm	525 x 335 x 425
<b>Uslovi okruženja</b>		
Temperatura okoline (maks.)	°C	+40
<b>Utvrđene vrednosti prema EN 60335-2-68</b>		
Nivo zvučnog pritiska L <sub>pA</sub>	dB(A)	71
Nepouzdanost K <sub>pA</sub>	dB(A)	1
Vrednost vibracije na šaci i ruci	m/s <sup>2</sup>	<2,5
Nepouzdanost K	m/s <sup>2</sup>	0,2
<b>Mrežni kabl</b>		
Tip mrežnog kabla	mm <sup>2</sup>	H05VV- F 2x1,0
Broj dela (EU)		6.648- 437.0
Broj dela (GB)		6.647- 264.0
Broj dela (CH)		6.647- 265.0
Dužina kabla	m	7,5

Zadržano pravo na tehničke promene.

## Περιεχόμενα

Γενικές υποδείξεις .....	110
Προστασία του περιβάλλοντος .....	110
Προβλεπόμενη χρήση .....	110
Επισκόπηση συσκευής .....	111
Έναρξη χρήσης .....	111
Χειρισμός .....	112
Μέθοδοι καθαρισμού .....	113
Μεταφορά .....	113
Αποθήκευση .....	113
Φροντίδα και συντήρηση .....	114
Αντιμετώπιση βλαβών .....	114
Εγγύηση .....	114
Παρεκόμενα και ανταλλακτικά .....	114
Δήλωση συμμόρφωσης ΕΕ .....	114
Τεχνικά στοιχεία .....	115

## Γενικές υποδείξεις



Πριν από την πρώτη χρήση της συσκευής, διαβάστε αυτό το εγχειρίδιο οδηγιών χρήσης καθώς και τις συνημμένες υποδείξεις ασφαλείας. Εφαρμόζετε αυτές τις οδηγίες.

Φυλάξτε τα δύο βιβλιαράκια για μεταγενέστερη χρήση ή για τον επόμενο ιδιοκτήτη.

- Η μη τήρηση των οδηγιών χρήσης, καθώς και των υποδείξεων ασφαλείας, μπορεί να έχει ως συνέπεια βλάβες στη συσκευή ή κινδύνους για τον χειριστή ή άλλα άτομα.
- Σε περίπτωση ζημιάς από τη μεταφορά ειδοποιήστε αμέσως το κατάστημα αγοράς.
- Κατά το άνοιγμα της συσκευασίας, ελέγξτε το περιεχόμενο για τυχόν ελλείψεις σε εξαρτήματα καθώς και για ζημιές.

## Προστασία του περιβάλλοντος



Τα υλικά συσκευασίας είναι ανακυκλώσιμα. Ανακυκλώνετε τις συσκευασίες με περιβαλλοντικά ορθό τρόπο.



Οι ηλεκτρικές και οι ηλεκτρονικές συσκευές περιέχουν πολύτιμα ανακυκλώσιμα υλικά και, συχνά, επίσης εξαρτήματα όπως απλές και επαναφορτιζόμενες μπαταρίες ή λάδια, που σε περίπτωση λανθασμένης χρήσης ή απόρριψης μπορούν να θέσουν σε κίνδυνο την ανθρώπινη υγεία και το περιβάλλον. Ωστόσο, αυτά τα συστατικά είναι απαραίτητα για τη σωστή λειτουργία της συσκευής. Οι συσκευές που φέρουν αυτό το σύμβολο δεν επιτρέπεται να απορρίπτονται μαζί με τα οικιακά απορρίμματα.

## Υποδείξεις σχετικά με συστατικά (REACH)

Ενημερωμένες πληροφορίες σχετικά με τα συστατικά θα βρείτε στη διεύθυνση: [www.kaercher.de/REACH](http://www.kaercher.de/REACH)

## Προβλεπόμενη χρήση

- Αυτή η συσκευή εξαγωγής με ψεκασμό προορίζεται για υγρό καθαρισμό ταπεταριών, υφασμάτων καλυμμάτων, χαλιών και μοκετών.
- Η συσκευή αυτή προορίζεται για επαγγελματική χρήση, π.χ. σε ξενοδοχεία, σχολεία, νοσοκομεία, εργοστάσια, καταστήματα, γραφεία και εταιρείες ενοικίασεως.

## Επισκόπηση συσκευής

### Οδηγός γρήγορης εκκίνησης

#### Εικόνα Α

- 1 Σύνδεση ελαστικού σωλήνα ψεκασμού/ αναρρόφησης στη συσκευή, σύνδεση ελαστικού σωλήνα ψεκασμού/αναρρόφησης στο ακροφύσιο ταπετσαρίας ή στη χειρολαβή
- 2 Τοποθετήστε το διάλυμα καθαρισμού, γεμίστε τη δεξαμενή φρέσκου νερού
- 3 Επιλέξτε τρόπο λειτουργίας
- 4 Καθαρισμός
- 5 Αδειασμα δεξαμενής φρέσκου νερού
- 6 Αδειασμα δοχείου λυμάτων
- 7 Γέμισμα δεξαμενής φρέσκου νερού (χωρίς απορρυπαντικό), ξέπλυμα συσκευής
- 8 Καθαρισμός φίλτρου χνουδιών, καθαρισμός φίλτρου φρέσκου νερού
- 9 Αφήστε τη συσκευή να στεγνώσει

### Περιγραφή συσκευής

#### Εικόνα Β

- 1 Ακροφύσιο για επενδύσεις
- 2 Στήριγμα για παρελκόμενα
- 3 Πινακίδα τύπου
- 4 Ηλεκτρικό καλώδιο
- 5 Άγκιστρο σωλήνα ψεκασμού/αναρρόφησης ή άγκιστρο καλωδίου
- 6 Διακόπτης ψεκασμού
- 7 Διακόπτης αναρρόφησης
- 8 Περίβλημα
- 9 Τροχός οδήγησης
- 10 Σύνδεση σωλήνα ψεκασμού
- 11 Ακροφύσιο δαπέδου για καθαρισμό χαλιών (μόνο Adv)
- 12 Προσαρμογέας ταπήτων
- 13 Απασφάλιση του ακροφυσίου δαπέδου
- 14 Σύνδεση ελαστικού σωλήνα αναρρόφησης
- 15 Καπάκι
- 16 Δοχείο καθαρού νερού
- 17 Χειρολαβή της συσκευής, περιλαμβάνει τη στερέωση του σωλήνα αναρρόφησης
- 18 Επιστόμιο ακροφυσίου (κόκκινο)
- 19 Παξιμάδι ρακόρ
- 20 Σωλήνας αναρρόφησης (μόνο Adv)
- 21 Στόμιο ακροφυσίου (καφέ)
- 22 Χειρολαβή D (μόνο Adv)
- 23 Χειρολαβή (μόνο Adv)
- 24 Μοχλός στη χειρολαβή

- 25 Μοχλός στο ακροφύσιο ταπετσαρίας
- 26 Ελαστικός σωλήνας ψεκασμού
- 27 Ελαστικός σωλήνας αναρρόφησης
- 28 Ελαστικός σωλήνας ψεκασμού/αναρρόφησης
- 29 Οδηγός γρήγορης εκκίνησης
- 30 Δοχείο λυμάτων, αφαιρούμενο
- 31 Χειρολαβή του δοχείου λυμάτων
- 32 Στεγανή σύνδεση στο καπάκι
- 33 Φίλτρο χνουδιών
- 34 Φίλτρο καθαρού νερού

### Πίνακας επιστομίων ακροφυσίων

Χρώμα	Αριθμός εξαρτήματος	Ποσότητα παροχής	Χρήση	Εγκρίθηκε για συσκευή
Κίτρινο	6.415-165.0	2,0 l/min	Ακροφύσιο ο δαπέδου	Puzzi 10/2
Πράσινο	6.415-105.0	0,7 l/min	Ακροφύσιο ο δαπέδου	Puzzi 9/1 Bp
Καφέ	6.415-166.0	1,0 l/min	Ακροφύσιο ο δαπέδου	Puzzi 8/1, Puzzi 10/1
Μπλε	6.415-928.0	1,0 l/min	Ακροφύσιο ο για επενδύσεις	Puzzi 8/1, Puzzi 10/1, Puzzi 10/2, Puzzi 30/4
Κόκκινο	6.415-097.0	0,55 l/min	Ακροφύσιο ο για επενδύσεις, κοντό	Puzzi 8/1, Puzzi 9/1 Bp

### Έναρξη χρήσης

1. Ελέγξτε για φθορές το καλώδιο τροφοδοσίας, το καλώδιο προέκτασης και τους ελαστικούς σωλήνες πριν από κάθε έναρξη λειτουργίας.

### Τοποθέτηση πρόσθετων εξαρτημάτων

1. Μόνο για Adv: Τοποθετήστε τον σωλήνα αναρρόφησης στο ακροφύσιο του δαπέδου και σφίξτε το παξιμάδι ρακόρ του ακροφυσίου δαπέδου με το χέρι.
2. Μόνο για Adv: Εάν χρειαστεί, σύρετε τη χειρολαβή D στον σωλήνα αναρρόφησης και σφίξτε με το χέρι στην επιθυμητή θέση. Η λαβή D μπορεί να ανοιχτεί πιο εύκολα με τη βοήθεια απορρυπαντικού ή άλλου λιπαντικού.
3. Μόνο για Adv: Τοποθετήστε τη χειρολαβή στον σωλήνα αναρρόφησης και σφίξτε το παξιμάδι ρακόρ στη χειρολαβή.
4. Συνδέστε τον ελαστικό σωλήνα αναρρόφησης στη σύνδεση σωλήνα αναρρόφησης της συσκευής. Τοποθετήστε τη σύζευξη του ελαστικού σωλήνα ψεκασμού στη σύνδεση σωλήνα ψεκασμού της συσκευής και ασφαλίστε τη.
5. Συνδέστε τον σωλήνα αναρρόφησης στο ακροφύσιο ταπετσαρίας ή στη χειρολαβή. Συνδέστε τη σύζευξη του ελαστικού σωλήνα ψεκασμού στο ακροφύσιο ταπετσαρίας ή στη χειρολαβή και ασφαλίστε τη.

## Τοποθέτηση διαλύματος καθαρισμού

### ⚠ ΚΙΝΔΥΝΟΣ

#### Κίνδυνος από απορρυπαντικό

Κίνδυνος υγείας και πρόκλησης ζημιάς

Τηρείτε όλες τις οδηγίες που περιλαμβάνονται για τα απορρυπαντικά που χρησιμοποιούνται.

#### Υπόδειξη

Το ζεστό νερό (μέγιστο 50 °C) αυξάνει το αποτέλεσμα καθαρισμού. Ελέγξτε την αντοχή στη θερμοκρασία της επιφάνειας που πρόκειται να καθαριστεί.

#### Υπόδειξη

Χρησιμοποιήστε με συνέπεια τα απορρυπαντικά για να προστατεύσετε το περιβάλλον.

1. Αναμίξτε το φρέσκο νερό και το απορρυπαντικό σε καθαρό δοχείο (συγκέντρωση ανάλογα με τις διατάξεις για το απορρυπαντικό). Διαλύστε το απορρυπαντικό στο νερό.

## Γέμισμα δεξαμενής φρέσκου νερού

1. Ρίξτε το διάλυμα καθαρισμού στη δεξαμενή φρέσκου νερού. Η πλήρης στάθμη δεν πρέπει να υπερβαίνει το σήμα «MAX».

## Αντιαφριστικός παράγοντας

#### Υπόδειξη

Κατά τον καθαρισμό των ταπτήτων που είχαν προηγουμένως πλυθεί, δημιουργείται αφρός στο δοχείο λυμάτων. Η συγκέντρωση αφρού μπορεί να αποφευχθεί με την προσθήκη αντιαφριστικού παράγοντα.

1. Τοποθετήστε αντιαφριστικό παράγοντα (ειδικό εξάρτημα) στο δοχείο λυμάτων.

## Χειρισμός

### Ενεργοποίηση συσκευής

1. Συνδέστε το φις ρεύματος.
2. Πατήστε τον διακόπτη αναρρόφησης για να ενεργοποιήσετε του στροβίλου αναρρόφησης.
3. Πατήστε τον διακόπτη ψεκασμού για να ενεργοποιήσετε την αντλία ψεκασμού.

### Λειτουργία καθαρισμού

## ΠΡΟΣΟΧΗ

#### Κίνδυνος από το διάλυμα καθαρισμού

Κίνδυνος πρόκλησης ζημιάς

Πριν χρησιμοποιήσετε τη συσκευή, ελέγξτε το προς καθαρισμό αντικείμενο για ανθεκτικότητα χρωμάτων και αντοχή στο νερό σε μια δυσδιάκριτη θέση.

1. Αφαιρέστε τη χαλαρή βρωμιά από το αντικείμενο που θα καθαριστεί.
2. Για να ψεκάσετε διάλυμα καθαρισμού, λειτουργήστε τον μοχλό στο ακροφύσιο ταπετσαρίας ή στη χειρολαβή.
3. Περάστε πάνω από την επιφάνεια που πρέπει να καθαριστεί σε επικαλυπτόμενες διαδρομές. Τραβήξτε το ακροφύσιο προς τα πίσω (μην πιέζετε).
4. Μόνο για Adv: Όταν διακόπτεται η εργασία, ο σωλήνας αναρρόφησης (με ακροφύσιο दाπέδου) μπορεί να τοποθετηθεί στη λαβή μεταφοράς της συσκευής.
5. Κατά την αλλαγή του ακροφυσίου, το ακροφύσιο ταπετσαρίας μπορεί να τοποθετηθεί στη θήκη για εξαρτήματα.

### Απενεργοποίηση συσκευής

1. Απενεργοποιήστε τον διακόπτη ψεκασμού και τον διακόπτη αναρρόφησης.
2. Αποσυνδέστε το φις ρεύματος.

## Αδειασμα δοχείου λυμάτων

1. Εάν το δοχείο λυμάτων είναι γεμάτο, απενεργοποιήστε τον διακόπτη αναρρόφησης και τον διακόπτη ψεκασμού.
2. Αφαιρέστε το καπάκι.
3. Βγάλτε το δοχείο λυμάτων από τη συσκευή και αδειάστε το.

## Αδειασμα δεξαμενής φρέσκου νερού

1. Απενεργοποιήστε τη συσκευή.
2. Λειτουργήστε για λίγο τον μοχλό στο ακροφύσιο ταπετσαρίας ή στη χειρολαβή για να φύγει η πίεση.
3. Αφαιρέστε το ακροφύσιο ταπετσαρίας ή τη χειρολαβή από τον ελαστικό σωλήνα ψεκασμού/ αναρρόφησης.
4. Κρεμάστε τον ελαστικό σωλήνα αναρρόφησης στη δεξαμενή φρέσκου νερού.
5. Πατήστε τον διακόπτη αναρρόφησης για να ενεργοποιήσετε του στροβίλου αναρρόφησης.
6. Αδειάστε τη δεξαμενή φρέσκου νερού και απενεργοποιήστε τη συσκευή.
7. Αφαιρέστε το καπάκι.
8. Βγάλτε το δοχείο λυμάτων από τη συσκευή και αδειάστε το.

## Ξεπλύνετε τη συσκευή

1. Συνδέστε το ακροφύσιο ταπετσαρίας ή τη χειρολαβή (με σωλήνα αναρρόφησης και ακροφύσιο दाπέδου) στον ελαστικό σωλήνα αναρρόφησης.
2. Συνδέστε τη σύζευξη του ελαστικού σωλήνα ψεκασμού στο ακροφύσιο ταπετσαρίας ή στη χειρολαβή και ασφαλίστε τη.
3. Ρίξτε περίπου 2 λίτρα νερού βρύσης στη δεξαμενή φρέσκου νερού. Μην προσθέτετε απορρυπαντικό.
4. Πατήστε τον διακόπτη ψεκασμού για να ενεργοποιήσετε την αντλία ψεκασμού.
5. Κρατήστε το ακροφύσιο ταπετσαρίας ή दाπέδου πάνω από μια εκροή.
6. Λειτουργήστε τον μοχλό στο ακροφύσιο ταπετσαρίας ή στη χειρολαβή και ξεπλύνετε τη συσκευή για 1 έως 2 λεπτά.
7. Απενεργοποιήστε τη συσκευή.

## Έπειτα από κάθε λειτουργία

1. Ξεπλύνετε τη συσκευή.
2. Αδειάστε το δοχείο λυμάτων και καθαρίστε το με τρεχούμενο νερό.
3. Αδειάστε τη δεξαμενή φρέσκου νερού.
4. Καθαρίστε εξωτερικά τη συσκευή με ένα υγρό πανί.
5. Για να αποφύγετε δυσάρεστες οσμές, αφαιρέστε όλο το νερό από τη συσκευή πριν από μεγάλα διαστήματα απραξίας.
6. Αφίστε τη συσκευή να στεγνώσει καλά: Αφαιρέστε το καπάκι ή μετακινήστε το προς τα πλάγια.

## Αποθήκευση συσκευής

1. Βιδώστε το καλώδιο τροφοδοσίας γύρω από τη λαβή της συσκευής και το κάλυμμα.

### Εικόνα C

2. Τοποθετήστε τη συσκευή σε στεγνό χώρο και ασφαλίστε την ώστε να μην μπορεί να χρησιμοποιηθεί από αναρμόδια άτομα.

## Μέθοδοι καθαρισμού

### Κανονική ρύπανση

1. Ψεκάστε και αναρροφήστε το διάλυμα καθαρισμού με ένα πέρασμα.

#### Υπόδειξη

Η επαναλαμβανόμενη αναρρόφηση χωρίς ψεκάσμο μειώνει τον χρόνο στεγνώματος.

### Επίμονη βρωμιά ή λεκέδες

1. Εφαρμόστε το διάλυμα καθαρισμού με τον απενεργοποιημένο στρόβιλο αναρρόφησης και αφήστε το να δράσει για 10 έως 15 λεπτά.
2. Καθαρίστε την επιφάνεια όπως με την κανονική ρύπανση.

### Καθαρισμός μαξιλαριών

1. Μόνο για Adv: Συνδέστε το ακροφύσιο ταπετσαρίας αντί για το ακροφύσιο δαπέδου (με σωλήνα αναρρόφησης και χειρολαβή).
2. Χρησιμοποιήστε λιγότερο απορρυπαντικό για ευαίσθητες ουσίες και ψεκάστε την επιφάνεια σε απόσταση περίπου 200 mm. Στη συνέχεια, πραγματοποιήστε μόνο αναρρόφηση.

### Συμβουλές καθαρισμού

- Ψεκάστε τα σημεία που έχουν υποστεί σοβαρή ρύπανση εκ των προτέρων και αφήστε το διάλυμα καθαρισμού να δράσει για 5 έως 10 λεπτά.
- Πάντα να εργάζεστε από το φως στη σκιά (από το παράθυρο στην πόρτα).
- Πάντα να εργάζεστε από την καθαρισμένη στη μη καθαρισμένη περιοχή.
- Όσο πιο ευαίσθητη είναι η στρώση (τάπητες ανατολής, μοκέτες Berber, ύφασμα μαξιλαριών) τόσο χαμηλότερη είναι η συγκέντρωση απορρυπαντικού.
- Τάπητες με γιούτα μπορούν να συρρικνωθούν και να χάσουν χρώμα, σε υγρές εργασίες.
- Βουρτσίστε τους τάπητες με πλεκτό υφασμάτιο προς την κατεύθυνση του πέλου μετά τον καθαρισμό, σε υγρή κατάσταση (π.χ. με μια σκούπα πέλου ή με σκούπα-βούρτσα).
- Ο εμποτισμός μετά από υγρό καθαρισμό εμποδίζει το υφασμάτινο κάλυμμα να ξαναγίνει γρήγορα βρώμικο.
- Ελέγξτε τις καθαρισμένες επιφάνειες για να αποφύγετε σημεία πίεσης ή κηλίδες σκουριάς μετά από ξήρανση ή παραγγείλετε με έπιπλα.
- Για να βελτιώσετε το αποτέλεσμα καθαρισμού, ξεπλύνετε το αντικείμενο με καθαρό νερό μετά τη χρήση απορρυπαντικού.

## Απορρυπαντικά

Όνομασία	Όνομα	Δοσολογία	Κωδικός παραγγελίας
Καθαριστικό CarpetPro (0,8 kg)	RM 760 σκόνη	1 %	6.295-849.0
Καθαριστικό CarpetPro, iCapsol (16 κομμάτια)	RM 760 ταμπλέτες	2 ταμπλέτες στα 8 λίτρα	6.295-850.0
Καθαριστικό CarpetPro, στεγνώνει γρήγορα (10 λίτρα)	RM 767 υγρό	1,2 %	6.295-198.0
Καθαριστικό CarpetPro (10 λίτρα)	RM 764 υγρό	1 %	6.295-854.0
Εμποτισμός CarpetPro (5 λίτρα)	RM 762 υγρό	20 %	6.295-852.0
Αντιαφριστικό μέσο (2,5 λίτρα)	RM 761 υγρό	0,5 %	6.291-389.0

Για περισσότερες πληροφορίες, παρακαλούμε ζητήστε το δελτίο πληροφοριών προϊόντος και το δελτίο δεδομένων ασφαλείας της ΕΕ για το αντίστοιχο απορρυπαντικό.

## Μεταφορά

### ⚠ ΠΡΟΣΟΧΗ

**Μη τήρηση των οδηγιών σχετικά με το βάρος Κίνδυνος τραυματισμού και πρόκλησης ζημιών Κατά τη μεταφορά προσέξτε το βάρος του μηχανήματος.**

1. Βιδώστε το καλώδιο τροφοδοσίας γύρω από τη λαβή της συσκευής και το κάλυμμα. Τοποθετήστε τον ελαστικό σωλήνα ψεκάσμου/αναρρόφησης στον γάντζο. Τοποθετήστε το ακροφύσιο ταπετσαρίας στη θήκη για εξαρτήματα.

#### Εικόνα D

2. Μόνο για Adv: Τοποθετήστε τον σωλήνα αναρρόφησης (με ακροφύσιο δαπέδου) στη λαβή μεταφοράς της συσκευής. Τυλίξτε το ηλεκτρικό καλώδιο και κρεμάστε το στο άγκιστρο καλωδίου.

#### Εικόνα E

3. Κατά τη μεταφορά με οχήματα στερεώστε τη συσκευή σύμφωνα με τις ισχύουσες οδηγίες ώστε να μην γλιστρήσει και να μην πέσει.

## Αποθήκευση

### ⚠ ΠΡΟΣΟΧΗ

**Μη τήρηση των οδηγιών σχετικά με το βάρος Κίνδυνος τραυματισμού και πρόκλησης ζημιών Κατά την αποθήκευση προσέξτε το βάρος της συσκευής.** Η συσκευή μπορεί να αποθηκεύεται μόνο σε εσωτερικούς χώρους.



## Φροντίδα και συντήρηση

### ⚠ ΚΙΝΔΥΝΟΣ

#### Κίνδυνος ηλεκτροπληξίας

Τραυματισμοί από την επαφή με εξαρτήματα που διαρρέονται από ρεύμα  
Θέστε τη συσκευή εκτός λειτουργίας.  
Αποσυνδέστε το φις από την πρίζα.

### Καθαρίστε το φίλτρο χνουδιών

1. Αφαιρέστε το καπάκι.
2. Αφαιρέστε το δοχείο λυμάτων από τη συσκευή.
3. Βγάλτε το φίλτρο χνουδιών.
4. Καθαρίζετε τακτικά το φίλτρο χνουδιών με τρεχούμενο νερό. Εάν το πλαίσιο είναι πολύ βρώμικο, ανοίξτε το πλαίσιο και αντικαταστήστε το φίλς.

### Καθαρισμός φίλτρου φρέσκου νερού

1. Ξεβιδώστε το φίλτρο φρέσκου νερού.
2. Καθαρίζετε τακτικά το φίλτρο φρέσκου νερού με τρεχούμενο νερό.

### Καθαρίστε το ακροφύσιο

1. Ξεβιδώστε το παξιμάδι ρακόρ.
2. Καθαρίστε το στόμιο του ακροφυσίου.

## Αντιμετώπιση βλαβών

### ⚠ ΚΙΝΔΥΝΟΣ

#### Κίνδυνος ηλεκτροπληξίας

Τραυματισμοί από την επαφή με εξαρτήματα που διαρρέονται από ρεύμα  
Θέστε τη συσκευή εκτός λειτουργίας.  
Αποσυνδέστε το φις από την πρίζα.

#### Η συσκευή δεν λειτουργεί

1. Ελέγξτε την πρίζα και την ηλεκτρική ασφάλεια.
2. Ελέγξτε το ηλεκτρικό καλώδιο και το φις της συσκευής.
3. Ενεργοποιήστε τη συσκευή.

#### Δεν υπάρχει στόμιο εκκένωσης νερού από το ακροφύσιο

1. Γεμίστε τη δεξαμενή φρέσκου νερού.
2. Ελέγξτε τις συζεύξεις στον εύκαμπτο σωλήνα ψεκασμού για σωστή τοποθέτηση.
3. Καθαρίστε ή αντικαταστήστε το στόμιο του ακροφυσίου.
4. Καθαρισμός φίλτρου γλυκού νερού.
5. Η αντλία ψεκασμού είναι ελαττωματική, επικοινωνήστε με την εξυπηρέτηση πελατών.

#### Σπρέι ψεκασμού στη μία πλευρά

1. Καθαρίστε το στόμιο του ακροφυσίου.

#### Ανεπαρκής ισχύς αναρρόφησης

1. Βεβαιωθείτε ότι το καπάκι είναι σωστά τοποθετημένο.
2. Καθαρίστε τη στεγανή σύνδεση στο καπάκι και την επιφάνεια επαφής στη συσκευή.
3. Καθαρίστε το φίλτρο χνουδιών.
4. Ελέγξτε τον εύκαμπτο σωλήνα αναρρόφησης αν έχει φράξει, καθαρίστε εάν είναι απαραίτητο.

#### Αντλία ψεκασμού δυνατά

1. Γεμίστε ξανά τη δεξαμενή φρέσκου νερού.

#### Έντονη συγκέντρωση αφρού στο δοχείο λυμάτων

1. Τοποθετήστε αντιαφριστικό παράγοντα (ειδικό εξάρτημα) στο δοχείο λυμάτων.

### Υπηρεσία εξυπηρέτησης πελατών

Εάν δε διορθωθεί η βλάβη, πρέπει να γίνει έλεγχος της συσκευής από την υπηρεσία εξυπηρέτησης πελατών.

## Εγγύηση

Σε κάθε χώρα ισχύουν οι όροι εγγύησης οι οποίοι εκδίδονται από την αρμόδια εταιρεία διανομής μας. Τυχόν βλάβες στη συσκευή σας επιδιορθώνονται από εμάς χωρίς χρέωση εντός της προθεσμίας εγγύησης, εφόσον οφείλονται σε σφάλμα υλικού ή κατασκευής. Σε περίπτωση εγγύησης απευθυνθείτε στον προμηθευτή σας ή το πλησιέστερο εξουσιοδοτημένο συνεργείο, προσκομίζοντας το παραστατικό της αγοράς. (για διευθύνσεις βλέπε την πίσω σελίδα)

### Παρελκόμενα και ανταλλακτικά

Χρησιμοποιείτε μόνο γνήσια παρελκόμενα και γνήσια ανταλλακτικά, καθώς αυτά εγγυώνται την ασφαλή και απρόσκοπτη λειτουργία της συσκευής. Πληροφορίες σχετικά με τα παρελκόμενα και τα ανταλλακτικά θα βρείτε στη διεύθυνση [www.kaercher.com](http://www.kaercher.com).

### Δήλωση συμμόρφωσης EE

Με το παρόν δηλώνουμε ότι η παρακάτω μηχανή λόγω του σχεδιασμού και του τύπου κατασκευής της καθώς και στην έκδοσή της οποία έχουμε διαθέσει στην αγορά πληροί τις σχετικές βασικές απαιτήσεις για την ασφάλεια και την υγεία των Οδηγών EE. Σε περίπτωση τροποποίησης της μηχανής που δεν έχει συμφωνηθεί με εμάς, αυτή η δήλωση ακυρώνεται.

Προϊόν: Συσκευή ψεκασμού

Τύπος: 1.100-xxx

#### Σχετικές Οδηγίες EE

2006/42/EK (+2009/127/EK)

2011/65/EE

2014/30/EE

#### Εφαρμοζόμενα εναρμονισμένα πρότυπα

EN IEC 63000: 2018

EN 55014-1: 2017 + A11: 2020

EN 55014-2: 2015

EN 60335-1

EN 60335-2-68

EN 61000-3-2: 2014

EN 61000-3-3: 2013

EN 62233: 2008

#### Εφαρμοζόμενα εθνικά πρότυπα

-

Οι υπογράφωντες ενεργούν κατ' εντολή και με εξουσιοδότηση από το διοικητικό συμβούλιο.



H. Jenner

Chairman of the Board of Management



S. Reiser

Director Regulatory Affairs & Certification

Υπεύθυνος τεχνικού φακέλου:

S. Reiser

Alfred Kärcher SE & Co. KG

Alfred-Kärcher-Str. 28 - 40

71364 Winnenden (Germany)

Τηλ.: +49 7195 14-0

Φαξ: +49 7195 14-2212

Winnenden, 2020/10/01